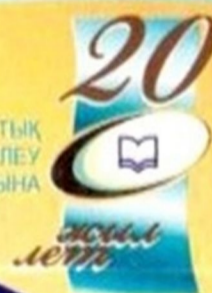


ҰЛТТЫҚ
ТЕСТІЛЕУ
ОРТАЛЫҒЫНА



НАЦИОНАЛЬНОМУ
ЦЕНТРУ
ТЕСТИРОВАНИЯ

МИНИСТЕРСТВО ОБРАЗОВАНИЯ И НАУКИ
РЕСПУБЛИКИ КАЗАХСТАН

**НАЦИОНАЛЬНЫЙ ЦЕНТР
ТЕСТИРОВАНИЯ**

БИОЛОГИЯ

УЧЕБНО-МЕТОДИЧЕСКОЕ ПОСОБИЕ



УДК 373.167.1
ББК 28 0 я 72
Б 63

Б 63 БИОЛОГИЯ : Учебно-методическое пособие. – Астана: РГКП
«Национальный центр тестирования», 2013. - 96 с.

ISBN 978-601-260-168-8

Учебно-методическое пособие содержит 20 вариантов тестовых заданий по биологии, использованных в Едином национальном тестировании 2012 года.

Пособие рекомендуется для подготовки выпускников школ к участию в ЕНТ. Учителя средних школ могут использовать учебно-методическое пособие для контроля знаний в учебном процессе.

УДК 373.167.1
ББК 28.0 я 72

ISBN 978-601-260-168-8

© РГКП «Национальный центр
тестирования», 2013

ВВЕДЕНИЕ

Государственная программа развития образования Республики Казахстан на 2011-2020 годы – нацелена на обеспечение равного доступа всех участников образовательного процесса к лучшим образовательным ресурсам и технологиям.

Сегодня в Республике Казахстан применяются системные меры по повышению качества образования на всех его уровнях. Одной из форм Национальной системы оценки качества образования, охватывающей элементы независимой оценки, является единое национальное тестирование (далее – ЕНТ).

Единое национальное тестирование – это форма контроля, которая совмещает в себе итоговую аттестацию обучающихся в организациях общего среднего образования и вступительные экзамены в высшие учебные заведения.

ЕНТ – не только итоговый показатель знаний учащихся, но и залог получения путевки к будущей специальности по своему выбору.

Национальный центр тестирования предлагает абитуриентам учебно-методическое пособие по предмету «Биология». Содержание тестовых заданий в данном учебно-методическом пособии соответствует учебным программам для общеобразовательных школ, разработанным на основе Государственного общеобязательного стандарта образования Республики Казахстан.

В данное пособие включены: тестовые задания логического характера, методические рекомендации по выполнению заданий при подготовке к Единому национальному тестированию, а также 20 вариантов образцов тестов использованных на ЕНТ.

Содержание предлагаемых тестов дает возможность проверить уровень знаний по предмету: ботаника, зоология, анатомия и общие биологические закономерности.

Мы готовы принять замечания и предложения по совершенствованию содержания учебно-методического пособия.

Нац адрес: город Астана, проспект Победы, 60. Веб-сайт: www.testcenter.kz, электронная почта: info@testcenter.kz, info@ncgsot.kz, факс/тел: 8(7172) 69-50-78

МЕТОДИЧЕСКИЕ РЕКОМЕНДАЦИИ ПО ВЫПОЛНЕНИЮ ЗАДАНИЙ ПРИ ПОДГОТОВКЕ К ЕДИНОМУ НАЦИОНАЛЬНОМУ ТЕСТИРОВАНИЮ

Тестовые задания, используемые в ЕНТ относятся к категории заданий закрытой формы, при выполнении которых необходимо из пяти предложенных вариантов выбрать один правильный ответ.

1. Органоиды, характерные только для растительных клеток

- A) цитоплазма
- B) ядро
- C) пластиды
- D) оболочка
- E) рибосомы

При выполнении данного задания ученик должен знать строение растительной клетки.

Ответ А – неправильный, т.к. цитоплазма встречается в растительных и животных клетках.

Ответ В – неверный, т.к. присутствует в эукариотических (растительных, животных, грибных) клетках.

Ответ D – может покрывать эукариотические и прокариотические клетки.

Ответ E – рибосомы встречаются в растительных, животных клетках.

Следовательно, правильный ответ – C, т.к. пластиды (хлоропласты, хромопласты, лейкопласты) не встречаются в клетках животных, грибов, бактерий.

2. У вольвокса отдельные клетки соединены

- A) жгутиками
- B) мембраной
- C) цитоплазматическими мостиками
- D) ресничками
- E) соединение отсутствует

При выполнении данного задания ученик должен знать и различать строение вольвокса от строения других простейших.

Ответ А – неправильный, т.к. жгутики не соединяют клетки вольвокса, а выходят наружу.

Ответ В – неверный, т.к. мембрана является наружным покровом, выполняет защитную функцию.

Ответ D – реснички у вольвокса отсутствуют.

Ответ E – соединение между клетками вольвокса есть.

Следовательно, правильный ответ – C, т.к. цитоплазматические мостики соединяют отдельные клетки вольвокса.

3. В процессе митоза количество хромосом

- A) уменьшается в 2 раза

- B) остается без изменения
- C) колеблется
- D) конъюгирует
- E) увеличивается в 2 раза

При выполнении данного задания ученик должен знать митозное деление соматических клеток, количество хромосом в клетках до и после митоза, а также знать различия между митозом и мейозом.

Ответ А – неправильный, т.к. количество хромосом уменьшается в 2 раза при мейозе.

Ответ С – неверный, т.к. количество хромосом может колебаться при мутации.

Ответ D – конъюгация хромосом происходит в первом делении мейоза.

Ответ E – количество клеток увеличивается в 2 раза в конце митоза.

Следовательно, правильный ответ – B, т.к. в процессе митоза количество хромосом остается без изменений (диплоидный набор хромосом имеет материнская – соматическая клетка в начале митоза; диплоидный набор хромосом имеют дочерние клетки в конце митоза).

4. У позвоночных животных опоры составляет скелет, а у растений «скелетом» считается ткань

- A) покровная
- B) фотосинтезирующая
- C) проводящая
- D) выделительная
- E) механическая

При выполнении данного задания ученик должен знать функции «скелета» растений и животных, уметь их сопоставить.

Ответ А – неправильный, т.к. покровная ткань – эпидермис выполняет защитную функцию.

Ответ В – неверный, т.к. фотосинтезирующая ткань содержит хлоропласты, где осуществляется фотосинтез (образование углеводов и кислорода из воды и углекислого газа при наличии солнечного света).

Ответ С – функция проводящей ткани – проведение воды и питательных веществ из одного органа в другой.

Ответ D – у животных – выделительные органы, а у растений – выделительная ткань (выделяются вещества ароматические, эфирные, сахаристые; млечный сок).

Следовательно, правильный ответ – E, т.к. механическая (опорная) ткань у растений выполняет функцию каркаса, опоры, придает упругость и прочность всем органам растений, выполняет функцию «скелета» растения.

5. Личинка у членистоногих с неполным превращением называется

- A) Гусеница
- B) Нимфа

- С) Головастик
- Д) Планула
- Е) Малек

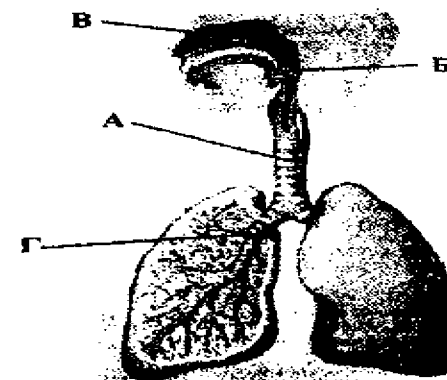
Ход выполнения данного задания: ученик должен уметь различать особенности развития с полным и неполным развитием, свойственный насекомым.

Ответ А – неправильный, потому что, гусеница – личинка бабочки, которая развивается с полным превращением. Ответы С,Е – не могут быть правильными, потому что это личинки позвоночных животных (головастик – земноводные, малек – рыбы). Ответ Д)- личинка гидроидных

Правильный ответ: В) Нимфа – личинка паукообразных (клещи), которая развивается с неполным превращением.

Общеобразовательные школы РК нацелены на формирование интеллектуального, физически и духовно развитого гражданина Республики Казахстан, удовлетворение его потребности в получении образования, обеспечивающего успех в быстро меняющемся мире. В связи с этим предлагаем вашему вниманию задания в тестовой форме со схемами, диаграммами и графиками, которые будут использоваться в будущем во время тестирования.

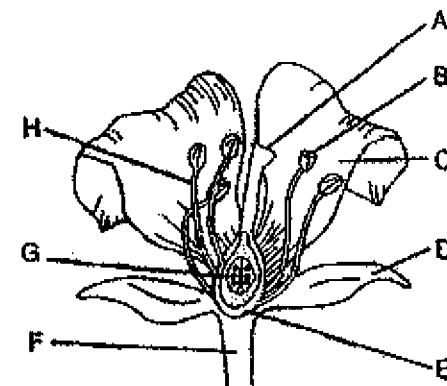
1. Носовая полость представлена на рисунке:



- А) Буквой А
- В) Буквой В
- С) Буквой С
- Д) Буквой Д
- Е) Буквой Е

Правильный ответ – В

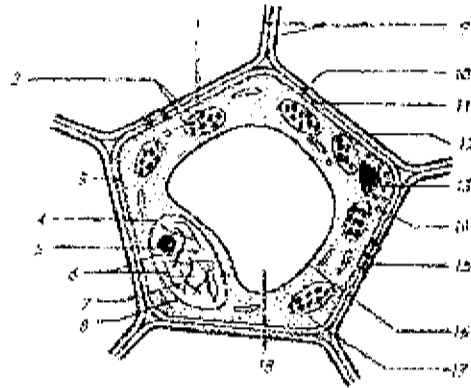
2. Семяпочки указаны под буквой



- А) Н
- В) Г
- С) Е
- Д) В
- Е) С

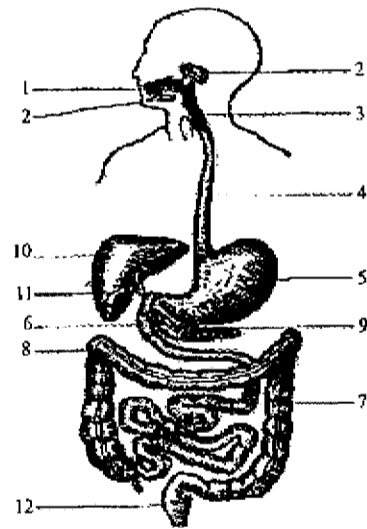
Правильный ответ – В

3. Вакуоль обозначена на рисунке под цифрой



- A) 17
 - B) 2
 - C) 13
 - D) 18
 - E) 4
- Правильный ответ - D

4. Поджелудочная железа указана под цифрой



- A) 6
 - B) 9
 - C) 5
 - D) 8
 - E) 7
- Правильный ответ - B

5. Мозжечок указан под цифрой



- A) 7
 - B) 5
 - C) 6
 - D) 4
 - E) 2
- Правильный ответ - B

ЛОГИЧЕСКИЕ ТЕСТОВЫЕ ЗАДАНИЯ

1. Киты обитают в воде, но дышат легкими. При попадании их на сушу, они погибают. Это происходит из-за:

- А) избытка углекислого газа в воздухе
- В) избытка кислорода в воздухе
- С) сжимания кровеносных сосудов
- Д) нехватки кислорода в воздухе
- Е) обезвоживания организма

Правильный ответ – С

2. Многолетнее травянистое растение, имеющее до 300 плодов в соплодии, употребляемое в пищу. Стебель высотой 3-4 метра.

- А) банан
- В) шоколадное дерево
- С) бамбук
- Д) тростник
- Е) хлебное дерево

Правильный ответ – А

3. На месте ушиба появляются гематомы. Назовите причину возникновения гематомы

- А) кровь не пропитывает ткани
- В) кровь наполняет ткани
- С) кровь вытекает наружу
- Д) кровь свертывается
- Е) погибают форменные элементы крови

Правильный ответ – А

4. На сфагновых болотах, несмотря на большое количество влаги, вода оказывается недоступной для многих растений. Назовите причины нарушения нормального функционирования корневой системы болотных растений:

- А) плохая аэрация почвы
- В) глинистая почва
- С) низкая кислотность
- Д) песчаная почва
- Е) плодородная почва

Правильный ответ – А

5. Присутствие этих растений говорит о чистоте городского воздуха. Их называют индикаторами чистоты воздуха. О каких растениях идет речь:

- А) о мхах
- В) о лишайниках
- С) о хвощах

Д) о соснах

Е) о папоротниках

Правильный ответ – В

6. Одиночные сосны, растущие на открытых пространствах, по сравнению с соснами, растущими в сосновых борах, имеют очень толстый стебель и более раскидистую крону, они менее подвержены ветрам. Это происходит благодаря тому, что в них хорошо развита:

- А) запасная ткань
- В) корневая система
- С) опорная ткань
- Д) камбий
- Е) толстая кора

Правильный ответ – С

7. Живородящие рыбы, очень редкие, которые в отличие от остальных рыб могут дышать и легкими, и жабрами. Предположительно, являются предками всех позвоночных:

- А) акула
- В) австралийский рогозуб
- С) латимерия
- Д) форель
- Е) скаты

Правильный ответ – В

8. На зиму на семена было оставлено в подвале на хранение 200 кг картофеля. В течение зимнего периода картофель не использовали. Но весной, при взвешивании, картофеля оказалось 170 кг. Потеря 30 кг связана с:

- А) высокой температурой
- В) размножением
- С) съела мышь
- Д) питанием
- Е) дыханием

Правильный ответ – Е

9. Голландец Ван Гельмонт пять лет выращивал в кадке с 80 кг почвы, защищенной от пыли и выветривания, ветку ивы. Через пять лет вес почвы уменьшился на 56 г, а вес ивы увеличился на 64 кг. Ван Гельмонт доказал, что:

- А) в растениях происходит фотосинтез
- В) растение берет питательные вещества не только из почвы
- С) источником питания является углекислый газ
- Д) прирост растения обеспечила вода
- Е) растение поглощает минеральные соли

10. Черепаха имеет очень прочный панцирь, который надежно защищает ее от врагов. Тем не менее, некоторые хищные птицы, могут питаться черепашиным мясом. Выберите действия животных, для достижения цели

- A) выковыривают острым клювом куски мяса из-под панциря
- B) ждут естественной гибели черепахи
- C) бросают камни на панцирь черепахи
- D) поднимают черепаху в воздух и бросают ее с высоты
- E) разбивают острым клювом панцирь черепахи

Правильный ответ – D

вариант 0001

1. Поры имеет
 - A) Цитоплазма
 - B) Лейкопласт
 - C) Хлоропласт
 - D) Ядро
 - E) Вакуоль
2. При дыхании семена выделяют
 - A) Водород.
 - B) Сахар.
 - C) Азот.
 - D) Кислород.
 - E) Углекислый газ.
3. Поглощение кислорода, выделение углекислого газа происходит при
 - A) Дыхании
 - B) Фотосинтезе
 - C) Мейозе
 - D) Оплодотворении
 - E) Опылении
4. Ядовитый гриб:
 - A) Рыжик.
 - B) Боровик.
 - C) Мухомор.
 - D) Лисичка.
 - E) Масленок.
5. Укажите инфекционное заболевание кишечника
 - A) Глистное.
 - B) Гастрит.
 - C) Цирроз.
 - D) Язва желудка.
 - E) Дизентерия.
6. Период жизни человека от 28 дней до года
 - A) Пожилой
 - B) Школьный
 - C) Новорожденный
 - D) Грудной
 - E) Старческий
7. Минеральное удобрение
 - A) Навоз.
 - B) Комплексное.
 - C) Торф.
 - D) Перегной.
 - E) Компост.

8. Все цветковые растения образуют отдел
- Голосеменных
 - Покрывосеменных
 - Мхов
 - Водорослей
 - Папоротникообразных
9. Плод рябины
- Ягода
 - Коробочка
 - Яблоко
 - Тыквина
 - Костянка
10. Кляюще-сосущий ротовой аппарат у
- жуков, кузнечиков, стрекоз.
 - бабочек.
 - мух.
 - комаров, лесных клопов.
 - пчел, ос, шмелей, муравьев.
11. Кровеносная система рыб
- незамкнутая
 - замкнутая
 - имеет два круга кровообращения
 - состоит только из артерий
 - состоит только из вен
12. К периферической нервной системе относятся
- Нервы и нервные узлы.
 - Средний мозг.
 - Белое вещество.
 - Серое вещество.
 - Большие полушария головного мозга.
13. При переломе ребер надо
- Туго забинтовать грудную клетку после глубокого вдоха
 - Наложить жгут
 - Побольше двигаться
 - Туго забинтовать грудную клетку после глубокого выдоха
 - Наложить шину
14. Самая крупная артерия
- Почечная
 - Лёгочная
 - Сонная
 - Аорта
 - Печёночная
15. Количество кислорода в выдыхаемом воздухе
- 14 %
 - 21 %
 - 12 %
 - 4 %
 - 16 %
16. Образование из простых веществ пищи сложных органических соединений, свойственных организму человека, это обмен
- Энергетический
 - Физический
 - Химический
 - Пластический
 - Водный
17. В молекуле ДНК отсутствует азотистое основание
- Урацил.
 - Гуанин.
 - Цитозин.
 - Тимин.
 - Аденин.
18. Дочерние хромосомы расходятся к полюсам клетки в
- интерфазе.
 - профазе.
 - метафазе.
 - телофазе.
 - анафазе.
19. Выброс в атмосферу огромного количества оксидов серы и азота вызывает
- Кислотные дожди
 - Радиационное излучение
 - Ливневые дожди
 - Парниковый эффект
 - Тепловое излучение
20. У клещевины жилкование листа
- перистое
 - сетчатое
 - параллельное
 - дуговидное
 - пальчатое
21. Для получения бумаги используют
- алярию
 - порфиру
 - хондрус
 - клагофору
 - саргассум

22. Железа выделяющая тироксин
- Поджелудочная
 - Щитовидная
 - Гипофиз
 - Надпочечники
 - Вилочковая
23. Модификационная изменчивость не играет роли в эволюционном процессе, так как
- Передается потомству
 - Происходит мутация
 - Зависят от мутагенов
 - Меняется гелотип
 - Не передается потомству
24. В первичном океане Земли начали образовываться сгустки, называемые
- Коацерваты
 - Катализаторы
 - Витамины
 - Эукариоты
 - Прокариоты
25. Мелкие эволюционные изменения, способствующие приспособлению к определенным условиям среды обитания
- Ароморфоз
 - Идиоадаптация
 - Конвергенция
 - Дивергенция
 - Общая дегенерация

вариант 0002

- Внутреннее строение растений изучают с помощью
 - Телескопа
 - Перископа
 - Бинокля
 - Очков
 - Микроскопа
- Плод клена
 - Зерновка
 - Орех
 - Коробочка
 - Крылатка
 - Стручок
- Все функции живого организма выполняет клетка
 - Любого живого организма
 - Многоклеточного организма
 - Любого животного
 - Колониального организма
 - Простейшего
- Ядовитый гриб
 - Белый гриб.
 - Лисичка.
 - Рыжик.
 - Масленок.
 - Ложный опенок.
- Язык относится к системе органов
 - Пищеварительной
 - Опорно-двигательной
 - Кровеносной
 - Выделительной
 - Дыхательной
- Орган мужской половой системы человека
 - Семенник.
 - Желтое тело.
 - Яичник.
 - Влагалище.
 - Матка.
- Сложный лист имеет
 - Дуб.
 - Лица.
 - Береза.
 - Вишня.
 - Каштан.

8. Споры хвоща развиваются в
- Сменах
 - Листьях
 - Колосках
 - Коробочках
 - Плодах
9. У калустных
- Лепестков и чашелистиков 4, расположены они крестообразно
 - Лепестков и чашелистиков 6
 - Цветки 4 типов
 - Лепестки воронковидные
 - Лепестки венчика: парус, лодочка, весла
10. Чувствительный волосок имеется у гидры в клетках
- Стрекательных.
 - Пищеварительных.
 - Половых.
 - Кожно-мускульных.
 - Нервных.
11. Раздел зоологии, изучающий рыб, называется
- Орнитология
 - Маммалогия
 - Ихтиология
 - Герпетология
 - Энтомология
12. Устранению утомления способствует
- Чередование физического и умственного труда.
 - Однообразный умственный труд.
 - Работа за компьютером.
 - Тяжелая физическая работа.
 - Однообразный физический труд.
13. Кость растет в толщину за счет деления клеток
- хрящей
 - красного костного мозга
 - плотного вещества
 - губчатого вещества
 - надкостница
14. Количество эритроцитов в 1 мм³ крови
- 150 тыс.
 - 6 – 9 тыс.
 - 250 тыс.
 - 2 млн.
 - 4 – 5 млн.

15. Жизненная емкость легких - это наибольшее количество воздуха,
- при вдохе.
 - при выдохе.
 - выдыхаемое после самого глубокого вдоха.
 - заполняющее трахею и бронхи.
 - остающееся в легких после выдоха.
16. Биосинтез - это
- Образование белков, жиров, углеводов.
 - Расщепление органических соединений.
 - Деление клетки пополам.
 - Катаболизм.
 - Увеличение и массы клетки.
17. Гликоген по своей природе является
- Белком
 - Углеводом
 - Жиром
 - Нуклеиновой кислотой
 - Неорганическим веществом
18. Число зародышевых листков у бластулы
- Пять.
 - Два.
 - Один.
 - Четыре.
 - Три.
19. Биоценоз, созданный человеком
- Биогеоценоз
 - Популяция
 - Огражденная территория
 - Заповедник
 - Агроценоз
20. Растение отстает в развитии, листья желтеют и опадают раньше времени при нехватке
- Фосфора
 - Меди
 - Азота
 - Железа
 - Калия
21. Ламинария прикрепляется к дну
- Грибокорнем.
 - Корнями.
 - Корневищами.
 - Грибницей.
 - Ризоидами.

22. При недостатке тироксина в раннем возрасте возникает заболевание
- Гигантизм.
 - Болезнь Аддисона.
 - Кретинизм.
 - Сахарный диабет.
 - Базедова болезнь.
23. Вид наследственной изменчивости
- Модификационная
 - Фенотипическая
 - Искусственная
 - Ненаследственная
 - Мутационная
24. Эра пресмыкающихся
- Мезозойская
 - Протерозойская
 - Кайнозойская
 - Палеозойская
 - Архейская
25. Животные вышли на сушу в
- Архее.
 - Протерозое.
 - Кайнозое.
 - Палеозое.
 - Мезозое.

1. Полуужидкое содержимое клетки
- Ядро
 - Цитоплазма
 - Пластиды
 - Мембрана
 - Хлоропласт
2. Двудольные растения в отличие от однодольных
- Не имеют боковых корней.
 - Цветут до распускания листьев.
 - Имеют две семядоли.
 - Образуют много семян.
 - Опыляются только ветром.
3. Возбудитель лейшманиоза
- Арцелла
 - Палочка Коха
 - Лейшмания
 - Трипанозома
 - Бодо
4. Ядовитый гриб
- Боровик
 - Ложный опёнок
 - Дубовик
 - Трюфель
 - Сморчок
5. Из пищевода пища попадает в
- Желудок
 - Гортань
 - 12 перстную кишку
 - Тонкую кишку
 - Глотку
6. Вирус иммунодефицита человека вызывает заболевание
- Сифилис
 - Грипп
 - СПИД
 - Гепатит
 - Туберкулез
7. Поглощает из почвы воду и питательные вещества
- Цветок
 - Плод
 - Эндосперм
 - Лист
 - Корень

8. Шиповая ягода у
- A) эфедры
 - B) можжевельника
 - C) кипариса
 - D) лиственницы
 - E) секвойи
9. Многолетнее растение
- A) фасоль.
 - B) вишня.
 - C) рожь.
 - D) пшеница.
 - E) горох.
10. Вредитель овощных культур:
- A) Слизень.
 - B) Беззубка.
 - C) Кальмар.
 - D) Осьминог.
 - E) Катушка.
11. Относится к отряду хищных
- A) Носорог.
 - B) Летучая мышь.
 - C) Еж.
 - D) Волк.
 - E) Сурок.
12. Нейрон – это ...
- A) Клетка - спутник.
 - B) Нервный узел.
 - C) Нервная клетка.
 - D) Длинный отросток клетки.
 - E) Тело клетки.
13. Мышцы прикрепляются к кости с помощью
- A) Хрящей.
 - B) Нервных волокон.
 - C) Мышечных пучков.
 - D) Сухожилий.
 - E) Эпителия.
14. Внутренняя среда организма
- A) Цитоплазма.
 - B) Плазма.
 - C) Внутренние полости тела и органов.
 - D) Кровь, лимфа, тканевая жидкость.
 - E) Пищеварительные соки.

15. Количество кислорода во вдыхаемом воздухе
- A) 21 %
 - B) 79 %
 - C) 16 %
 - D) 25 %
 - E) 12 %
16. Аэробная фаза обмена энергии протекает под действием
- A) Углекислого газа и гормонов
 - B) Кислорода
 - C) Только ферментов
 - D) Углекислого газа
 - E) Витаминов
17. Располагается на мембране шероховатый эндоплазматической сети
- A) Ядро.
 - B) Цитоплазма.
 - C) Рибосома.
 - D) Митохондрия.
 - E) Клеточный центр.
18. Зрелое пыльцевое зерно содержит
- A) Два спермия
 - B) Вегетативную и генеративную клетки
 - C) Только генеративную клетку
 - D) Первичные половые клетки
 - E) Только вегетативную клетку
19. Факторы среды, воздействующие на организм, возникающие в результате деятельности человека:
- A) Экологические факторы.
 - B) Антропогенные факторы.
 - C) Абиотические факторы.
 - D) Ограничивающие факторы.
 - E) Биотические факторы.
20. Тройчатосложный лист характерен для
- A) соевки
 - B) фасоли
 - C) люпина
 - D) гороха
 - E) клевера
21. Только бесполом путем размножается
- A) хламидомонада
 - B) вольвокс
 - C) хлорелла
 - D) спиригира
 - E) улотрикс

22. Женские половые гормоны влияют на формирование половых признаков
- А) Появление усов
 - В) Грубый голос
 - С) Развитие молочных желез
 - Д) Цвет лица
 - Е) Появление бороды
23. Основные методы работы И.В.Мичурина
- А) посредника, ментора, опыления смесью пыльцы
 - В) инбридинг
 - С) мутагенез
 - Д) партеногенез
 - Е) гетерозис
24. Органические вещества в первичном “бульоне” могли существовать бесконечно долго на Земле из-за
- А) Присутствия растений
 - В) Присутствия грибов
 - С) Присутствия кислорода
 - Д) Отсутствия воды
 - Е) Отсутствия бактерий и спор грибов
25. Подражание менее защищенного организма одного вида более защищенному организму другого вида - это пример
- А) Покровительственной окраски.
 - В) Маскировки.
 - С) Мимикрии.
 - Д) Угрожающей окраски.
 - Е) Предупреждающей окраски.

вариант 0004

1. Покрывает клетку снаружи
- А) Оболочка
 - В) Цитоплазма
 - С) Чехлик
 - Д) Хлоропласт
 - Е) Вакуоль
2. Средняя часть пестика -
- А) Пыльник
 - В) Столбик
 - С) Нить
 - Д) Завязь
 - Е) Рыльце
3. Ложноножками передвигается
- А) Амёба
 - В) Туфелька
 - С) Гидра
 - Д) Эвглена
 - Е) Парамеция
4. Особенность строения скелета человека, связанная с прямохождением
- А) Строение черепа
 - В) Строение ребер
 - С) Изгибы позвоночника
 - Д) Строение поясницы
 - Е) Строение руки
5. Центр дыхания находится в
- А) Продолговатом мозге
 - В) Промежуточном мозге
 - С) Головном мозге
 - Д) Мозжечке
 - Е) Среднем мозге
6. Процесс измельчения и расщепления пищевых продуктов на более простые - это
- А) Рост.
 - В) Дыхание.
 - С) Пищеварение.
 - Д) Размножение.
 - Е) Кровообращение.
7. Придаточные корни отрастают от
- А) Главного корня.
 - В) Нижней части боковых корней.
 - С) Боковых корней.
 - Д) Зародышевого корешка.
 - Е) Стебля и листьев.

8. При формировании кроны удаляют часть побега с почкой
- Спящей.
 - Верхушечной.
 - Придаточной.
 - Пазушной.
 - Боковой.
9. Мицелий, состоит из одной клетки у
- Мукора
 - Трутовика
 - Пеницилла
 - Мухомора
 - Головни
10. Организмы, в клетках которых присутствуют: ядро, цитоплазма, хроматофоры
- Бактерии.
 - Вирусы.
 - Грибы.
 - Водоросли.
 - Мхи.
11. Сорные растения семейства крестоцветных
- Капуста, редис
 - Хрен, редька
 - Ранс, горчица
 - Сурепка, капуста
 - Пастушья сумка, сурепка
12. Чернильный мешок имеет
- Мидия
 - Устрица
 - Камнеточец
 - Беззубка
 - Осьминог
13. Органы дыхания рептилий
- Кожа
 - Легкие
 - Прямая кишка
 - Кишечник
 - Жабры
14. Скопление колбочек на сетчатке
- Жёлтое пятно
 - Темное пятно
 - Слепое пятно
 - Палочки
 - Белое пятно

15. Гипотония, это
- Недостаток гемоглобина в крови
 - Повышение давления крови
 - Понижение давления крови
 - Уменьшение эритроцитов в крови
 - Повреждение клапанов сердца
16. Слияние сперматозоида и яйцеклетки называют
- Овогенезом
 - Оплодотворением
 - Гаметогенезом
 - Спорообразованием
 - Онтогенезом
17. Содержит органоиды клетки
- Цитоплазма.
 - Клеточный центр.
 - Рибосома.
 - Митохондрия.
 - Ядро.
18. Ч. Дарвин
- классифицировал организмы на виды, роды, классы.
 - изложил идеи генетики.
 - сделал шаг объединения генетики с эволюционной теорией.
 - раскрыл движущие силы эволюции.
 - установил главные направления эволюции.
19. Создаваемый человеком искусственный биогеоценоз
- фитоценоз
 - биогеоценоз
 - биоценоз
 - фагоцитоз
 - парк отдыха
20. Образуется из проросшей споры папоротника
- Плод.
 - Семя.
 - Заросток.
 - Цветок.
 - Корень.
21. Нарушается обмен кальция и фосфора в тканях при недостатке в организме гормона
- Поджелудочной железы
 - Паращитовидных желез
 - Надпочечников
 - Семенников
 - Тимуса

22. Кислородная фаза обмена энергии протекает в клетке в
- Пластидах
 - Митохондриях
 - Лизосомах
 - Рибосомах
 - Центриолях
23. В период интерфазы при митозе происходит
- появление тонких нитей - хромосом
 - доставание хромосом
 - синтез ДНК, РНК
 - расхождение хроматид по полюсам
 - завершение образования веретена деления
24. Теоретическая основа селекции:
- Экология
 - Гистология
 - Антропология
 - Альгология
 - Генетика
25. Первые фотосинтезирующие организмы
- Мхи
 - Хвоши
 - Синезелёные водоросли
 - Псилофиты
 - Папоротники

- В семенах пшеницы
 - 2 семядоли
 - чет эндосперма
 - 1 семядоля
 - нет зародыша
 - 2 зародыша
- Передвигается при помощи нитевидного жгутика
 - Амёба
 - Инфузория - туфелька
 - Эвглена
 - Амёба
 - Вольвокс
- Количество костей в скелете взрослого человека
 - Более 100
 - Более 50
 - Более 400
 - Более 200
 - Более 300
- Вырабатывает желчь
 - Печень.
 - Желудок.
 - Тонкий кишечник.
 - Толстая кишка.
 - Поджелудочная железа.
- Производные кожи
 - Потовые железы
 - Сальные железы
 - Волосы и ногти
 - Кровеносные сосуды
 - Нервы
- Ученый, получивший в 1862 году премию за эксперимент, доказывающий невозможность самозарождения жизни
 - Л.Пастер
 - В.Вернадский
 - А.Опарин
 - С.Миллер
 - Ф.Реди
- Главный корень развивается от
 - стеблей.
 - семядоли семени.
 - зародышевого корешка.
 - зародышевого стебелька.
 - придаточного корня.

8. Зачаточные бутоны находятся в
- любом зачаточном побеге
 - генеративной почке
 - любой почке
 - видоизмененном побеге
 - вегетативной почке
9. Подземная часть гриба
- Плодовое тело
 - Шляпка.
 - Грибница.
 - Ножка.
 - Пенек.
10. Лишайники размножаются вегетативно
- многочисленными клубочками.
 - семенами.
 - нитями гриба.
 - клетками водорослей.
 - спорами.
11. Злаковое растение
- вишня
 - арахис
 - малина
 - люцерна
 - бамбук
12. Складку, охватывающую переднюю часть туловища прудовика называют
- Раковиной.
 - Ногой.
 - Мантией.
 - Сифоном.
 - Щупальцем.
13. Перелетная птица
- сорока
 - скворец
 - ворона
 - воробей
 - дятел
14. Спинномозговых нервов у человека
- 31 пара.
 - 15 пар.
 - 20 пар.
 - 30 пар.
 - 10 пар.

15. В 1мм^3 крови содержится эритроцитов
- 250-400тыс
 - 6-8тыс
 - 8-10тыс
 - 3,5-5,5млн
 - 4,5-5млн
16. Дыхание, питание и выделение продуктов обмена у плода во время беременности осуществляется
- Через легкие, почки, кожу и печень плода
 - Автономно от матери
 - Через зиготу
 - Через стенку матки
 - Через плаценту
17. Гастрюла представляет собой
- Образование энтодермы
 - Двухслойный зародыш
 - Однослойный зародыш
 - Гастроцель
 - Производные эктодермы
18. К ароморфозам относят
- иглы кактуса
 - плавники рыб
 - фотосинтез у растений
 - сочные листья капусты
 - редуцированную пищеварительную систему ленточных червей
19. Озоновый экран над Землей образовался из
- Марганцевых руд
 - Железных руд
 - Фосфоритов
 - Кислорода
 - Серы
20. Фотосинтезирующие клетки растений образуют ткань
- Опорную
 - Основную
 - Покровную
 - Проводящую
 - Образовательную
21. Голосеменное растение с листьями, видоизмененными в чешуйки
- Можжевельник
 - Пихта
 - Кипарис
 - Эфедра
 - Сосна

22. Вспомогательные клетки нервной ткани

- А) Аксоны
- В) Остеоциты
- С) Нейроглия
- Д) Дендриты
- Е) Нейроны

23. С – авитаминоз

- А) Рахит
- В) Диабет
- С) Цинга
- Д) Пелларга
- Е) Катаракта

24. К прокариотам относятся

- А) Животные.
- В) Грибы.
- С) Мхи.
- Д) Амеба, эвглена.
- Е) Цианобактерии.

25. В соответствии с принципом комплементарности участок молекулы ДНК выглядит следующим образом

- А) А-Г-Г-Ц-Т-Г-А-А-Т
Т-Ц-Ц-Г-У-Ц-Т-Т-У
- В) А-Г-Г-Ц-Т-Г-А-А-Т
Г-А-А-Т-Ц-А-Г-Г-Ц
- С) А-Г-Г-Ц-Т-Г-А-А-Т
Ц-Т-Т-А-Г-Т-Ц-Ц-Г
- Д) А-Г-Г-Ц-Т-Г-А-А-Т
Т-Ц-Ц-Г-А-Ц-Т-Т-А
- Е) А-Г-Г-Ц-Т-Г-А-А-Т
У-Ц-Ц-Г-А-Ц-У-У-А

вариант 0006

1. Растение запасает питательные вещества в семени для питания

- А) человека.
- В) микроорганизмов.
- С) зародыша растения.
- Д) животного.
- Е) растения.

2. Амеба, паразитирующая в кишечнике человека

- А) Раковинная
- В) Голая
- С) Обыкновенная
- Д) Лучевая
- Е) Дизентерийная

3. Подвижная кость в черепе человека

- А) Нижнечелюстная
- В) Височная
- С) Носовая
- Д) Верхнечелюстная
- Е) Скуловая

4. Соляная кислота в составе желудочного сока человека

- А) расщепляет сложные углеводы.
- В) расщепляет жиры.
- С) заживляет поврежденное место в полости желудка.
- Д) понижает активность желез.
- Е) убивает бактерии и активизирует ферменты.

5. Беременным женщинам необходимо все, кроме

- А) здорового полноценного сна.
- В) ежедневных прогулок на воздухе.
- С) стрессовых ситуаций.
- Д) полноценного питания.
- Е) внимательного заботливого отношения.

6. Эволюционное изменение, ведущее к общему подъему организации

- А) Конвергенция
- В) Дивергенция
- С) Идиоадаптация
- Д) Ароморфоз
- Е) Дегенерация

7. Колочки кактуса – это видоизмененные

- А) Корни.
- В) Цветки.
- С) Листья.
- Д) Плоды.
- Е) Побеги.

8. Ядерное вещество клетки бактерии находится в
- Ядре.
 - Жгутиках.
 - Оболочке.
 - Ядрышке.
 - Цитоплазме.
9. Хроматофор - это
- зеленый пигмент растений.
 - один крупный хлоропласт и несколько маленьких.
 - много длинных хлоропластов.
 - хлоропласт водоросли.
 - всегда закрученная лента.
10. Лилейное растение, из которого добывают ценный препарат колхицин
- Безвременник
 - Гиацинт
 - Лилия
 - Тюльпан
 - Эремурус
11. У моллюсков впервые появляется
- Печень
 - Глаза
 - Кишечник
 - Рот
 - Кровь
12. Зубцы по краям клюва имеют
- Гуси
 - Воробьи
 - Совы
 - Дрофы
 - Орлы
13. Связан со спинным мозгом
- Мозжечок.
 - Продолговатый мозг.
 - Средний мозг.
 - Промежуточный.
 - Большие полушария.
14. Сокращаясь, правый желудочек выбрасывает кровь в:
- Верхнюю полую вену.
 - Нижнюю полую вену.
 - Аорту.
 - Легочную вену.
 - Легочную артерию.

15. Пластический обмен
- Дыхание
 - Анаболизм
 - Энергетический обмен
 - Катаболизм
 - Диссимилиация
16. Белок синтезируют
- Лизосомы
 - Рибосомы
 - Митохондрии
 - Вакуоли
 - Пластиды
17. В профазе митоза
- Хромосомы выстраиваются по экватору.
 - Цитоплазма делится.
 - Исчезает клеточная мембрана.
 - Хромосомы спирализуются, ядерная оболочка исчезает.
 - Хромосомы направляются к противоположным полюсам клетки.
18. Первые млекопитающие и птицы появились в эре:
- Палеозойской.
 - Протерозойской.
 - Архейской.
 - Кайнозойской.
 - Мезозойской.
19. Свет, температура, давление являются примером факторов:
- Абиотических.
 - Биотических.
 - Ограничивающих.
 - Антропогенных.
 - Экологических.
20. Ситовидные трубки образуют ткань
- Основную
 - Образовательную
 - Покровную
 - Проводящую
 - Опорную
21. У корнеплодов питательные вещества накапливаются в корнях
- главном и придаточных
 - боковых
 - придаточных
 - главном и боковых
 - главном

22. Семена расположены внутри завязи в плодах у растений

- А) Моховидных
- В) Хвощевидных
- С) Голосеменных
- Д) Папоротниковидных
- Е) Цветковых

23. Железа, выделяющая гормон тимозин

- А) Гипофиз
- В) Паращитовидная
- С) Поджелудочная
- Д) Вилочковая
- Е) Надпочечники

24. Полость внутри почки

- А) Капсулой
- В) Лоханкой
- С) Нефроном
- Д) Мочевым пузырем
- Е) Клубочком

25. Скрещивание особи с неизвестным генотипом с гомозиготной особью по рецессивному признаку (aa) называется

- А) Дигибридное скрещивание
- В) Эпистаз
- С) Анализирующее скрещивание
- Д) Гетерозис
- Е) Плановое скрещивание

1. В нижней части тубуса микроскопа располагается

- А) Зеркало
- В) Окуляр
- С) Лупа
- Д) Объектив
- Е) Винт

2. Сухой плод

- А) Костянка
- В) Тыквина
- С) Ягода
- Д) Стручок
- Е) Яблоко

3. Отложения известняка образованы останками

- А) Простейших
- В) Кишечнополостных
- С) Червей
- Д) Иглокожих
- Е) Членистоногих

4. Гриб – паразит злаковых культур

- А) Лисичка.
- В) Белый гриб.
- С) Головня.
- Д) Мухомор.
- Е) Шампиньон.

5. Общее число постоянных зубов человека равно

- А) 24
- В) 20
- С) 32
- Д) 36
- Е) 18

6. Выход яйцеклетки из фолликула называется

- А) Поллюция
- В) Экскреция
- С) Стагнация
- Д) Продукция
- Е) Овуляция

7. Придаточный корень

- А) Развивается из цветка
- В) Отрастает от стебля и листьев
- С) Развивается из зародышевого корешка семени
- Д) Отрастает от бокового корня
- Е) Генеративный орган

8. Весенние побеги отличаются от летних тем, что они выполняют функцию

- А) Размножения
- В) Роста
- С) Развития
- Д) Метаболизма
- Е) Передвижения

9. Плод семанка, соцветие корзинка у

- А) Двудольных
- В) Розоцветных
- С) Сложноцветных
- Д) Луковых
- Е) Пасленовых

10. Внеорганизменное пищеварение происходит у

- А) паука.
- В) бабочки.
- С) майского жука.
- Д) клеща.
- Е) речного рака.

11. Птицы без постоянных мест зимовок

- А) Оседлые
- В) Проходные
- С) Переходные
- Д) Зимующие
- Е) Кочующие

12. Продолговатый отдел головного мозга регулирует:

- А) Мышление.
- В) Выполнение точных движений.
- С) Речь.
- Д) Пищеварение.
- Е) Тонус мышц.

13. Кости растут в длину за счет

- А) деления клеток хрящевой ткани на концах костей.
- В) растяжения при сокращении мышц.
- С) деления клеток надкостницы.
- Д) деления мускульных клеток.
- Е) деления клеток костной ткани.

14. Белок эритроцитов

- А) гемоглобин
- В) фибрин
- С) фибриноген
- Д) альбумин
- Е) глобулин

15. Из хрящевых полукольцев состоит

- А) Диафрагма
- В) Пищевод
- С) Носоглотка
- Д) Трахея
- Е) Гортань

16. Нарушение сумеречного зрения куриная слепота возникает при недостатке в пище витамина

- А) С
- В) А
- С) В₁
- Д) В₆
- Е) В₁₂

17. Фотолит – это процесс

- А) синтеза глюкозы
- В) синтеза молекулы АТФ
- С) испарения воды листьями растений
- Д) разложения воды на кислород и водород под действием солнечной энергии
- Е) отщепления ортофосфорной кислоты от молекулы АТФ

18. В ходе сперматогенеза из одной материнской клетки образуется

- А) 1 сперматозоид
- В) 2 сперматозоида
- С) 8 сперматозоидов
- Д) 4 сперматозоида
- Е) 6 сперматозоидов

19. Антропогенный фактор

- А) хозяйственная деятельность человека
- В) биогеоценозы
- С) биоценозы
- Д) геоценозы
- Е) естественный отбор

20. Корневище имеет

- А) Картофель.
- В) Лук.
- С) Кактус.
- Д) Лилия.
- Е) Ирис.

21. Кустистые лишайники вырастают за год на

- А) 7 см
- В) 4 см
- С) 5 см
- Д) 6 см
- Е) 1 – 3,5 см

22. Железа, в которой созревают лимфоциты
 А) Надпочечники
 В) Щитовидная
 С) Гипофиз
 D) Поджелудочная
 E) Тимус
23. Метод, изучающий передачу наследственных заболеваний
 А) генеалогический
 В) популяционно-статистический
 С) близнецовый
 D) биохимический
 E) популяционный
24. Первые наземные растения
 А) Мхи
 В) псилофиты
 С) Хвощи
 D) Плауны
 E) Папоротники
25. Появление бактерий и синне-зеленых водорослей характеризует
 А) Силур
 В) Архей
 С) Кембрий
 D) Ордовик
 E) Протерозой

1. Лейкопластами называют пластиды
 А) Бесцветные.
 В) Зеленые.
 С) Красные.
 D) Синие.
 E) Желтые.
2. Большая часть плода зерновки занята:
 А) Двумя семядолями.
 В) зародышевым стебельком.
 С) Плотной кожурой.
 D) Эндоспермом.
 E) Семядолей.
3. Непостоянная форма тела у
 А) Амёбы
 В) Инфузории
 С) Парамеции
 D) Гидры
 E) Эвглены
4. Бактерии, вызывающие болезни людей, животных, растений называются
 А) Бактерии гниения.
 В) Болезнетворные.
 С) Молочнокислые.
 D) Клубеньковые.
 E) Почвенные.
5. Кости нижних конечностей
 А) Тазовые
 В) Плечевая, локтевая
 С) Бедренная, берцовая
 D) Ключица
 E) Лопатки
6. Особенности безусловных, врожденных рефлексов
 А) Формируются в течении жизни
 В) Передаются по наследству
 С) Поднимаются воле человека
 D) Могут исчезать
 E) Не наследуются
7. Боковые почки в отличие от придаточных почек располагаются
 А) В междоузлиях
 В) В пазухах листьев
 С) На верхушке побега
 D) В основании побега
 E) В листьях

8. Жилкование листьев пшеницы

- А) Простое.
- В) Дуговое.
- С) Пальчатое.
- Д) Сетчатое.
- Е) Параллельное.

9. Надземные весенние побеги хвощей

- А) Генеративные
- В) Подземные
- С) Вегетативные
- Д) Летние
- Е) Зимние

10. Плод вишни, сливы, персика

- А) Яблоко
- В) Гыквина
- С) Ягода
- Д) Костянка
- Е) Орешек

11. Брюхоногий моллюск, ведущий наземный образ жизни

- А) Осьминог
- В) Беззубка
- С) Каракатица
- Д) Слизень
- Е) Кальмар

12. Родоначальник пород домашних овец:

- А) Муфлон.
- В) Осел.
- С) Тарпан.
- Д) Тур.
- Е) Як.

13. Передняя часть белочной оболочки глаза называется

- А) Склера
- В) Зрачок
- С) Ресничное тело
- Д) Роговица
- Е) Радужка

14. Лейкоциты:

- А) Переносят кислород.
- В) Защищают организм.
- С) Вступают в прочное соединение с угарным газом.
- Д) Переносят углекислый газ.
- Е) Участвуют в свертывании крови.

15. Плевра - это

- А) продолжение трахен.
- В) микроскопические пузырьки.
- С) плотная оболочка легких.
- Д) гладкая ткань.
- Е) концы бронхиол, заполненные воздухом.

16. Смертельно опасное кишечное заболевание

- А) Ботулизм.
- В) Пневмония.
- С) Ангина.
- Д) Грипп.
- Е) Туберкулез.

17. Пиноцитоз - это процесс

- А) Захвата мембранной клетки твердых веществ.
- В) Поступление в клетку газов.
- С) Захвата мембранной клетки жидких веществ.
- Д) Регуляция поступления веществ в клетку.
- Е) Транспорта в клетку аминокислот.

18. Историю развития Земли и жизни на ней ученые разбивают на

- А) Столетия.
- В) Циклы.
- С) Эры.
- Д) Века.
- Е) Этапы.

19. Источник энергии в биосфере

- А) животные
- В) растения
- С) микроорганизмы
- Д) солнце
- Е) горные породы

20. Служат для получения лакмуса

- А) Водоросли.
- В) Грибы.
- С) Плесень.
- Д) Лишайники.
- Е) Трутовики.

21. Ткань, способная сокращаться

- А) Нервная.
- В) Мышечная.
- С) Эпителиальная.
- Д) Соединительная.
- Е) Костная.

22. Превращение веществ в организме человека на всех этапах обмена веществ происходит под действием
- А) Витаминов.
 - В) Ферментов.
 - С) Глюкозы.
 - Д) Жиров.
 - Е) Поваренной соли.
23. Длина одного витка спирали ДНК равна
- А) 0,34нм
 - В) 34нм
 - С) 3400нм
 - Д) 3,4нм
 - Е) 340нм
24. Изменение в пределах структуры гена является примером
- А) Хромосомных мутаций
 - В) Комбинативной изменчивости
 - С) Геномных мутаций
 - Д) Соотносительной изменчивости
 - Е) Генных мутаций
25. Человек появился в эру
- А) Мезозойскую
 - В) Палеозойскую
 - С) Протерозойскую
 - Д) Кайнозойскую
 - Е) Архейскую

1. Яйцеклетка – это:
- А) Женская половая клетка
 - В) Мужская половая клетка
 - С) Пыльцевое зерно
 - Д) Семязачаток
 - Е) Любая крупная клетка
2. Колониальные организмы
- А) Хламидомонада
 - В) Вольвокс
 - С) Спиригира
 - Д) Улотрикс
 - Е) Хлорелла
3. Готовыми органическими веществами питаются
- А) зеленые растения.
 - В) водоросли.
 - С) деревья.
 - Д) грибы.
 - Е) травы.
4. К поясу передних конечностей относится
- А) Бедренная кость.
 - В) Кость голени.
 - С) Лопатка.
 - Д) Локтевая.
 - Е) Лучевая.
5. Оплодотворение – это процесс
- А) Развития оплодотворенного яйца
 - В) Образования плаценты
 - С) Передвижения зрелой яйцеклетки в матку
 - Д) Слияния яйцеклетки и сперматозоида
 - Е) Образования половых клеток
6. Автор современной теории о происхождении жизни на Земле
- А) Ч.Дарвин
 - В) А.Опарин
 - С) С.Миллер
 - Д) Т.Шванн
 - Е) Л.Пастер
7. Тюльпан размножают
- А) Луковицами.
 - В) Клубнями.
 - С) Корнеплодами.
 - Д) Стеблями.
 - Е) Корневищем.

8. Тело лишайника
А) Мицелий
В) Микориза
С) Грибница
D) Стебель
E) Таллом
9. Семена развиваются из
А) Пыльника
В) Семязачатка
С) Столбика
D) Тычинки
E) Рыльца
10. Культурное растение семейства крестоцветные
А) Картофель.
В) Свекла.
С) Морковь.
D) Спаржа.
E) Хрен.
11. Клетки кишечнорастворимых, способные к регенерации
А) Пищеварительные.
В) Железистые.
С) Чувствительные.
D) Стрекательные.
E) Промежуточные.
12. К отряду хищных относится:
А) Лось.
В) Медведь.
С) Кабан.
D) Крыса.
E) Касатка.
13. Слуховые косточки находятся в
А) В улитке
В) Полости среднего уха
С) Барабанной перепонке
D) Извитых каналах
E) Слуховом проходе
14. Створчатые клапаны находятся в
А) Артериях
В) Венах
С) Капиллярах
D) Сердце
E) Аорте

15. Белки расщепляет
А) Пепсин
В) Липаза
С) Мальтаза
D) Амилаза
E) Муцин
16. Процесс синтеза АТФ в митохондриях
А) Дыхание.
В) Синтез углеводов.
С) Биосинтез белка.
D) Биосинтез липидов.
E) Фотосинтез.
17. Питаются готовыми органическими веществами
А) Цианобактерии
В) Гетеротрофы
С) Хемотрофы
D) Автотрофы
E) Растения
18. Примером межвидовой борьбы за существование является
А) Конкуренция за территорию между стаями волков.
В) Состязание за добычу в стае.
С) Борьба сосен за питание.
D) Борьба за самку в стае.
E) Конкуренция за свет между елью и березой.
19. Абнотический фактор:
А) Поедание хищником жертвы.
В) Осушение болот.
С) Изменение температуры воздуха.
D) Распашка земель.
E) Паразитирование простейших животных.
20. Регулирует давление клеточной жидкости
А) вакуоль
В) цитоплазма
С) хлоропласт
D) хромопласт
E) ядро
21. Удлиненные побеги, в отличие от укороченных побегов, имеют
А) Зачаточные листья
В) Укороченные междоузлия
С) Точку опоры
D) Удлиненные междоузлия
E) Зачаточный стебель

22. Гормон, выделяемый тимусом

- A) Кортизон
- B) Тимозин
- C) Тироксин
- D) Адреналин
- E) Инсулин

23. Жизненную емкость легких определяют прибором

- A) Спирометром
- B) Барометром
- C) Спидометром
- D) Тонометром
- E) Глюкометром

24. Запасается в печени в виде гликогена избыток

- A) Воды
- B) Глюкозы
- C) Целлюлозы
- D) Белка
- E) Жира

25. При скрещивании растений гороха с красными цветками (генотип AA) и растений гороха с белыми цветками (генотип aa), при полном доминировании возможный фенотип потомства

- A) 50% особей с красными цветками и 50% особей с белыми цветками.
- B) 100% особей с красными цветками.
- C) 25% особей с красными цветками и 75% особей с белыми цветками.
- D) 25% особей с белыми цветками и 75% особей с красными цветками.
- E) 100% особей с белыми цветками.

вариант 0010

1. Содержит клеточный сок

- A) Лизосома
- B) Вакуоль
- C) Ядро
- D) Лейкопласт
- E) Мембрана

2. Верхняя часть цветоножки

- A) Завязь
- B) Венчик
- C) Чашелистик
- D) Цветолюже
- E) Околоцветник

3. Амеба дизентерийная вызывает заболевание

- A) Малярию
- B) Дизентерию
- C) Лямблиоз
- D) Аскаридоз
- E) Кокцидиоз

4. К грибам-паразитам относится

- A) головня.
- B) подберезовик.
- C) лисичка.
- D) белый гриб.
- E) масленок.

5. Кости верхних конечностей

- A) Тазовые
- B) Плечевая, лучевая
- C) Стопа
- D) Ключицы
- E) Лопатки

6. В моркови в большом количестве содержится витамин

- A) F.
- B) E.
- C) A.
- D) D.
- E) PP.

7. Зачаточным побегом называют

- A) Почку.
- B) Узел.
- C) Пазуху.
- D) Междоузлие.
- E) Лист.

8. К почве лишайники прикрепляются с помощью
- A) Корней
 - B) Ризоидов
 - C) Гифов грибов
 - D) Водорослей
 - E) Усииков
9. Листья папоротников
- A) Хвоинки
 - B) Корневища
 - C) Колючки
 - D) Усики
 - E) Вайи
10. Лекарственная трава в семейства бобовых:
- A) соя.
 - B) клевер.
 - C) люцерна.
 - D) солодка.
 - E) желтая карагана.
11. В организме белой планарии отсутствует система
- A) нервная
 - B) половая
 - C) пищеварительная
 - D) выделительная
 - E) кровеносная
12. Грудная клетка впервые появилась у
- A) Млекопитающих
 - B) Земноводных
 - C) Амфибий
 - D) Пресмыкающихся
 - E) Птиц
13. Ткань, образующая стенки пищеварительной системы, называется:
- A) Сосудистой.
 - B) Поперечнополосатой мышечной.
 - C) Сердечной.
 - D) Гладкой мышечной.
 - E) Жировой.
14. В продолговатом мозге находится центр
- A) Мышления.
 - B) Дыхания.
 - C) Слуха.
 - D) Координации.
 - E) Зрения.

15. Тормозит работу сердца вещество
- A) Тироксин
 - B) Гемоглобин
 - C) Ацетилхолин
 - D) Инсулин
 - E) Адреналин
16. Начальный отдел тонкого кишечника
- A) Толстая кишка.
 - B) 12 перстная кишка.
 - C) Прямая кишка.
 - D) Слепая кишка.
 - E) Тошая кишка.
17. Результатом темновой фазы фотосинтеза является
- A) Синтез глюкозы
 - B) Разложение воды
 - C) Синтез АТФ
 - D) Образование кислорода
 - E) Поглощение кислорода
18. Процесс индивидуального развития особи с момента образования зиготы до конца жизни организма:
- A) Постэмбриональным развитием.
 - B) Онтогенезом.
 - C) Филогенезом.
 - D) Овогенезом.
 - E) Эмбриональным развитием.
19. Систематическая категория класс объединяет близкие по происхождению:
- A) Империи.
 - B) Типы.
 - C) Царства.
 - D) Отделы.
 - E) Отряды.
20. Последовательность расположения зон корня
- A) Проведения, деления, всасывания, роста
 - B) Всасывания, роста, деления, проведения
 - C) Деления, роста, всасывания, проведения
 - D) Роста, деления, всасывания, проведения
 - E) Проведения, всасывания, роста, деления
21. Жизненную ёмкость легких определяют
- A) спирометром
 - B) гликостром
 - C) барометром
 - D) секундомером
 - E) тонометром

8. Ржавчинные грибы поражают
- Цветы
 - Зерновые
 - Кустарники
 - Ягоды
 - Плодовые деревья
9. Тело лишайника – это симбиоз
- Мхов и грибов
 - Вирусов и грибов
 - Мхов и вирусов
 - Водорослей и вирусов
 - Грибов и водорослей
10. К однолетним растениям относится
- Пшеница
 - Малина
 - Дуб
 - Свекла
 - Морковь
11. Тело в виде чаши или колокола имеют
- Актинии.
 - Пресноводные гидры.
 - Рифообразующие кораллы.
 - Медузы.
 - Красные кораллы.
12. Личинки земноводных дышат
- Трахеями
 - Поверхностью тела
 - Жабрами
 - Легкими
 - Воздушными мешками
13. Вкусовые рецепторы расположены на
- Надгортаннике.
 - Языке.
 - Задней стенке глотки.
 - Губах.
 - Зубах.
14. Сердечная мышца состоит из
- Скелетных волокон
 - Поперечно-полосатых мышечных волокон
 - Поперечных волокон
 - Полосатых волокон
 - Гладких мышечных волокон

15. Наука, изучающая поведение человека и животных
- Экология
 - Эмбриология
 - Бриология
 - Биология
 - Этология
16. К автотрофам относится:
- вирус
 - гриб
 - животное
 - растение
 - человек
17. Формой полового размножения является:
- Почкование.
 - Спорообразование.
 - Партеногенез.
 - Деление клеток одноклеточных организмов.
 - Вегетативное размножение.
18. Требуется участия человека
- Естественный отбор
 - Изменчивость
 - Искусственный отбор
 - Половой отбор
 - Эволюция
19. Реакция организмов на продолжительность дня,
- Зимний покой.
 - Хемосинтез.
 - Фотопериодизм.
 - Фотосинтез.
 - Оптимум.
20. Удобрения, усваиваемые растениями только после разложения – это
- суперфосфат.
 - хлорид калия.
 - селитра.
 - мочевина.
 - навоз.
21. Растения выделяют антибактериальное вещество
- Гемоглобин.
 - Адреналин.
 - Ацетилхолин.
 - Фитонцид.
 - Никотин.

22. Гормон щитовидной железы
А) Вазопрессин.
В) Адреналин.
С) Тироксин.
D) Паратгормон.
E) Окситоцин.
23. Комплекс химических реакций, при которых расщепляются органические вещества и выделяется энергия, называют
А) Фотосинтезом
В) Катаболизмом
С) Метаболизмом
D) Анаболизмом
E) Ассимиляцией
24. У особи с генотипом aaBB могут образоваться гаметы
А) Aa, BB
В) Aab
С) Aab
D) aB
E) AA, bb
25. Теория биогенеза утверждает, что
А) В воздухе имеется "жизненная сила"
В) Лягушки появляются из сырой почвы
С) Жизнь зародилась в космосе
D) Живое происходит из неживого
E) Все живое произошло от живого

1. Открытие клетки связано с появлением
А) телескопа
В) зрительной трубы
С) микроскопа
D) лупы
E) бинокля
2. Чашелистики образуют
А) Венчик
В) Цветоложе
С) Лепестки
D) Листочки
E) Чашечку
3. Инфузория – туфелька передвигается с помощью
А) Щетинок
В) Жгутиков
С) Ресничек
D) Микрофиламентов
E) Ложноножек
4. Шляпочный гриб
А) Дрожжевой
В) Пеницилл
С) Белый гриб
D) Мукор
E) Аспергилл
5. Желудок относится к системе органов
А) Кровообращения
В) Дыхания
С) Размножения
D) Выделения
E) Пищеварения
6. Волосы – производные
А) Скелета.
В) Сальных желез.
С) Потовых желез.
D) Кожи.
E) Рецепторов.
7. Функции чечевичек стебля
А) регулирование движения органических веществ.
В) откладывание запаса питательных веществ.
С) утолщение.
D) регулирование движения раствора минеральных солей.
E) газообмен.

8. Колючки кактуса - это видоизмененные
- A) побеги.
 - B) цепляющиеся побеги.
 - C) особые выросты клеток кожицы стебля.
 - D) почки в пазухе листа.
 - E) листья.
9. Низшие растения
- A) Хвои
 - B) Плауны
 - C) Хвойные
 - D) Мхи
 - E) Водоросли
10. Отличие мужского заростка хвоща полевого от женского в том, что в них развиваются
- A) Споры
 - B) Женские половые клетки
 - C) Мужские половые клетки
 - D) Обоеполюе клетки
 - E) Корневище
11. Сорные растения семейства сложноцветных
- A) Сафлор, подсолнечник
 - B) Василек, чертополох
 - C) Черда, календула
 - D) Георгины, астры
 - E) Салат, артишок
12. Личинки (гусеницы) червеобразные у
- A) клопа.
 - B) долгоносика.
 - C) саранчи.
 - D) комара.
 - E) бабочки.
13. К грызунам не относится:
- A) ондатра.
 - B) выхухоль.
 - C) крыса.
 - D) мышь.
 - E) белка.
14. Система, регулирующая работу внутренних органов
- A) Пищеварительная
 - B) Нервная
 - C) Половая
 - D) Выделительная
 - E) Дыхательная

15. Кость растет в длину за счет деления клеток
- A) Сухожилий
 - B) Надкостницы
 - C) Связок
 - D) Хрящевой ткани
 - E) Мышц
16. Учащение сокращения сердца вызывает гормон
- A) Тимозин
 - B) Гликоген
 - C) Ацетилхолин
 - D) Адреналин
 - E) Инсулин
17. Семенники расположены в
- A) Половом члене
 - B) Простате
 - C) Семявыносящем протоке
 - D) Мочевом пузыре
 - E) Мошонке
18. Внутритробное развитие характерно для
- A) Насекомых.
 - B) Плацентарных млекопитающих.
 - C) Кишечнополостных.
 - D) Птиц.
 - E) Земноводных.
19. Низкая способность к саморегуляции, снижение видового разнообразия, использование дополнительных источников энергии и высокая продуктивность характерны для
- A) Океана
 - B) Биогеноценоза
 - C) Леса
 - D) Пустыни
 - E) Агроценоза
20. При избытке гормона роста у взрослого человека возникает заболевание
- A) Кретинизм.
 - B) Акромегалия.
 - C) Болезнь Аддисона.
 - D) Сахарный диабет.
 - E) Базедова болезнь.
21. Триплет нуклеотидов кодирует
- A) Одну аминокислоту
 - B) Углеводы
 - C) Множество аминокислот
 - D) Нуклеиновые кислоты
 - E) Белки

22. Нуклеотид ДНК состоит из
- A) Азотистого основания, дезоксирибозы и остатка фосфорной кислоты.
 - B) Азотистого основания, углевода, дезоксирибозы.
 - C) Рибозы, фосфорной кислоты.
 - D) Азотистого основания, фосфорной кислоты.
 - E) Азотистого основания, рибозы и остатка фосфорной кислоты.
23. У особи с генотипом ААВв могут образоваться гаметы
- A) АВв
 - B) АВ, АВ
 - C) АВ, Ав
 - D) АА, Вв
 - E) АВВ, Авв
24. Фотосинтез появился в
- A) Протерозое
 - B) Архее
 - C) Мезозое
 - D) Кайнозое
 - E) Палеозое
25. Биогенетический закон доказывает
- A) Возможность образования аминокислот из неорганических соединений.
 - B) Невозможность самозарождения микроорганизмов.
 - C) Утверждение об относительности приспособленности организмов к окружающей среде.
 - D) Тесную связь между индивидуальным и историческим развитием.
 - E) Наличие естественного отбора.

1. Хлоропластами называют пластиды содержащие пигмент
- A) Бесцветный
 - B) Желтый
 - C) Красный
 - D) Синий
 - E) Зеленый
2. Венчик состоит из
- A) Тычинок
 - B) Чашелистиков
 - C) Пестиков
 - D) Лепестков
 - E) Цветоножек
3. Простейшие служат пищей
- A) Саламандрам
 - B) Змеям
 - C) Актиниям
 - D) Малькам
 - E) Черепахам
4. Часть нервной системы, регулирующая работу внутренних органов
- A) Периферическая
 - B) Вегетативная
 - C) Центральная
 - D) Соматическая
 - E) Рецепторная
5. Снаружи кость покрыта
- A) Мышцей
 - B) Надкостницей
 - C) Перекладинами
 - D) Связками
 - E) Сухожилием
6. Органы, выполняющие выделительную функцию в организме
- A) Поджелудочная железа
 - B) Желудок
 - C) Почки
 - D) Надпочечники
 - E) Кишечник
7. Функция зоны деления
- A) Покрывает и защищает зону всасывания
 - B) Всасывает воду и минеральные соли
 - C) Способствует развитию других зон
 - D) Снабжает водой и питательными веществами
 - E) Углубляет кончик корня в почву

8. Опорная часть побега - это
- A) Лист.
 - B) Пазуха.
 - C) Почка.
 - D) Междоузлие.
 - E) Стебель.
9. Сапротитные бактерии питаются
- A) Грибами.
 - B) Водой.
 - C) Вирусами.
 - D) Водорослями.
 - E) Органическими веществами отмерших организмов.
10. Заросток папоротника прикрепляется к земле
- A) Мицелием
 - B) Стеблями
 - C) Ризоидами
 - D) Корнями
 - E) Гифами
11. Сорное растение из семейства капустных
- A) хрен
 - B) редис
 - C) суренка
 - D) горчица
 - E) редька
12. Образуют известковые отложения:
- A) Водоросли.
 - B) Кораллы.
 - C) Почвенные бактерии.
 - D) Лишайники.
 - E) Клубеньковые бактерии.
13. Млекопитающие, имеющие клоаку
- A) Коала.
 - B) Обезьяны.
 - C) Крыса.
 - D) Верблюд.
 - E) Утконос.
14. Количество хромосом в клетках тела человека
- A) 46
 - B) 92
 - C) 22
 - D) 24
 - E) 14

15. Функции лимфы в организме
- A) Вырабатывает тромбоциты
 - B) Фильтрация вредных микробов и чужеродных частиц
 - C) Размножение
 - D) Регуляция дыхания
 - E) Мочевыделение
16. Обезвреживает яды, попавшие в кровь
- A) Поджелудочная железа
 - B) Сердце
 - C) Лёгкие
 - D) Печень
 - E) Кожа
17. В коже человека вырабатывается витамин
- A) A
 - B) B
 - C) C
 - D) E
 - E) D
18. К моносахаридам относится
- A) Крахмал
 - B) Сахароза
 - C) Гликоген
 - D) Молочный сахар
 - E) Глюкоза
19. Основное свойство всех живых организмов
- A) Окисляемость
 - B) Обмен веществ и энергии
 - C) Кристаллизация
 - D) Регенерация
 - E) Ферментация
20. Хламидомонада отличается от хлореллы наличием
- A) Ядра
 - B) Хроматофора
 - C) Вакуоли
 - D) Красного глазка
 - E) Цитоплазмы
21. Период внутриутробного развития плода человека в норме составляет ... дней.
- A) 250
 - B) 320
 - C) 350
 - D) 280
 - E) 200

22. Вещества, служащие источником энергии в клетках, вырабатываются в
- Рибосомах.
 - Лизосомах.
 - Эндоплазматической сети.
 - Митохондриях.
 - Клеточном центре.
23. Генотип особи, гетерозиготной только по первой аллели
- ААВВ
 - ААвв
 - аавв
 - АаВВ
 - АаВв
24. Органы, имеющие общее происхождение, сходное строение, но выполняющие разные функции, называют
- Атавизмами
 - Гомологичными
 - Регенерирующими
 - Рудиментарными
 - Аналогичными
25. В.И.Вернадский изучал
- Атмосферу
 - Биосферу
 - Литосферу
 - Геосферу
 - Гидросферу

- Содержит клеточный сок
 - Вакуоль.
 - Оболочка.
 - Нуклеус.
 - Цитоплазма.
 - Ядро.
- При помощи ложноножек передвигается
 - Ивфузория - туфелька
 - Бодо
 - Зеленая эвглена
 - Вольвокс
 - Амеба
- Функция нервной системы
 - Выделяет гормоны в кровь
 - Доставляет кислород организму
 - Доставляет питательные вещества
 - Удаляет вредные вещества
 - Обеспечивает взаимосвязь организма и окружающей среды
- К плоским костям не относятся
 - Кости черепа.
 - Фаланги пальцев.
 - Ребра.
 - Тазовые кости.
 - Грудина.
- При отравлении несвежими продуктами надо дать пострадавшему
 - Выпить несколько стаканов огуречного рассола.
 - Выпить несколько стаканов теплой воды и вызвать рвоту.
 - Выпить 0,5 литра куриного бульона.
 - Выпить 0,5 литра вишневого компота.
 - Выпить несколько стаканов холодной воды и обеспечить неподвижность.
- Под действием солнца в коже человека вырабатывается витамин:
 - F.
 - D.
 - PP.
 - A.
 - E.
- Отрастают от стебля и листьев
 - Главный корень.
 - Боковые корни.
 - Корневые клубни.
 - Корнеплоды.
 - Придаточные корни.

8. Землянику размножают
- A) Корнеплодами.
 - B) Клубнями.
 - C) Усами.
 - D) Черенками.
 - E) Луковицами.
9. Защищает семя от высыхания
- A) Микропиле.
 - B) Рубчик.
 - C) Эндосперм.
 - D) Семядоля.
 - E) Кожура.
10. Неклеточные формы жизни
- A) Цианобактерии
 - B) Дробянки
 - C) Бактерии
 - D) Вирусы
 - E) Водоросли
11. Плод семянка у
- A) яблони.
 - B) щиповника.
 - C) подсолнечника.
 - D) пшеницы.
 - E) земляники.
12. В пресных водоемах пищей малькам служат
- A) Дафнии.
 - B) Беззубки.
 - C) Креветки.
 - D) Слизни.
 - E) Мокрицы.
13. Детеныш вылупляется из яйца у
- A) ежа, крота.
 - B) летучей мыши.
 - C) кенгуру, коалы.
 - D) собаки, кошки.
 - E) ехидны, утконоса.
14. Кислородом обеспечивает клетки
- A) опорно-двигательная система.
 - B) пищеварительная система.
 - C) дыхательная система.
 - D) кровеносная система.
 - E) нервная система.

15. Концентрация сознания, сосредоточенность на важных для человека предметах, явлениях
- A) Мышление.
 - B) Память.
 - C) Эмоции.
 - D) Внимание.
 - E) Участие органов чувств.
16. Скорости реакции в клетке зависят от
- A) двигательной функции белка.
 - B) строительной функции белка.
 - C) каталитической функции белка.
 - D) транспортной функции белка.
 - E) сигнальной функции белка.
17. В рамках теории происхождения жизни на Земле наиболее существенны две гипотезы
- A) Овогенеза, биогенеза
 - B) Абиогенеза, биогенеза
 - C) Эмбриогенеза, филогенеза
 - D) Онтогенеза, метаморфоза
 - E) Филогенеза, абиогенеза
18. Кроманьонец относится к
- A) парапитекам
 - B) человеку разумному
 - C) древним людям
 - D) неандертальцам
 - E) древнейшим людям
19. Переосмыслил содержание понятия ноосфера в соответствии с учением о биосфере:
- A) Л. Пастер
 - B) А. И. Опарин
 - C) В. И. Вернадский
 - D) В. И. Вавилов
 - E) Ф. Реди
20. Спора улотрикса, образующаяся при бесполом размножении называется
- A) Спермий
 - B) Зигота
 - C) Яйцеклетка
 - D) Безжгутиковая спора
 - E) Зооспора
21. Отличие можжевельника
- A) Шишки в виде синих ягод.
 - B) Листья в виде широких пластин.
 - C) Хвоя опадает ежегодно.
 - D) Есть плоды.
 - E) Хвоя в виде мелких чешуек.

22. Костная, хрящевая – это виды тканей
- A) Эпителиальной.
 - B) Опорной.
 - C) Соединительной.
 - D) Мышечной.
 - E) Нервной.
23. Функция кожи
- A) терморегуляторная
 - B) рефлекторная
 - C) токсическая
 - D) проводящая
 - E) транспортная
24. Органоиды, имеющие индивидуальную ДНК
- A) Митохондрии и хлоропласты.
 - B) Рибосомы и лизосомы.
 - C) Клеточный центр и микротрубочки.
 - D) Лейкопласты и цитоплазма.
 - E) Эндоплазматическая сеть и аппарат Гольджи.
25. Родственное скрещивание
- A) Инбридинг
 - B) Гетерозис
 - C) Полиплоидия
 - D) Эпистаз
 - E) Аутбридинг

1. Покрывает клетку снаружи
- A) Цитоплазма
 - B) Пора
 - C) Вакуоль
 - D) Оболочка
 - E) Ядро
2. Временная форма существования, защищающая от неблагоприятных условий у простейших, называется
- A) Порошицей
 - B) Клеткой
 - C) Ядром
 - D) Цистой
 - E) Вакуолью
3. Наука, изучающая функции организма как единого целого, отдельных органов и систем органов
- A) Санитария
 - B) Анатомия
 - C) Медицина
 - D) Гигиена
 - E) Физиология
4. В затылочной доле коры больших полушарий расположена зона:
- A) Зрительная
 - B) Двигательная
 - C) Обонятельная
 - D) Вкусовая
 - E) Слуховая
5. Органические вещества придают кости
- A) Вязкость
 - B) Жесткость
 - C) Хрупкость
 - D) Растворимость в воде
 - E) Гибкость
6. Часть зуба, погруженная в зубную ячею, называется
- A) Эмаль.
 - B) Пульпа.
 - C) Корень.
 - D) Коронка.
 - E) Дентин.

7. Годичные кольца – это образующийся ежегодно новый слой
- Камбия.
 - Сердцевины.
 - Пробки.
 - Древесины.
 - Коры.
8. Плод крыжовника называют
- многокостянкой
 - цитрусом
 - ягодой
 - многосемянкой
 - померанцем
9. Бактериозом называют заболевание
- Животных.
 - Вирусов.
 - Бактерий.
 - Грибов.
 - Растений.
10. Бесполое размножение хвоща полевого отличается от полового размножения тем, что оно протекает посредством
- Подземных побегов
 - Спор
 - Гамет
 - Листьев
 - Семян
11. Просо имеет соцветие:
- Метелку
 - Султан
 - Сложный колос
 - Простой колос
 - Початок
12. Чернильный мешок имеет
- Мидия
 - Устрица
 - Камнеточец
 - Беззубка
 - Осьминог
13. У высших хордовых, в отличие от низших, еще в стадии зародыша на месте хорды образуется
- Жаберные щели
 - Кровеносная система
 - Брюшная цепочка
 - 2 типа тканей
 - Позвоночник

14. Большой круг кровообращения заканчивается в
- Правом желудочке
 - Левом желудочке
 - Правом предсердии
 - Аорте
 - Левом предсердии
15. Отделяет брюшную полость от грудной:
- Ребра.
 - Двенадцатиперстная кишка.
 - Желудок.
 - Диафрагма.
 - Печень.
16. Суточная норма воды для организма
- 0,5 литра
 - 200 грамм
 - 4 литров
 - 100 грамм
 - 1,5-2 литра
17. Роль катализаторов выполняют
- Сахара
 - Ферменты
 - Углеводы
 - Нуклеиновые кислоты
 - Жиры
18. К прокариотам относятся:
- Бактерии.
 - Грибы.
 - Мхи.
 - Простейшие.
 - Животные.
19. Впервые произвел безматричный синтез полипептидов вне живой клетки
- Холдейн
 - Опарии
 - Геккель
 - Миллер
 - Фокс
20. Имеет клубень
- Груша.
 - Ирис.
 - Кактус.
 - Лилия.
 - Топинамбур.

21. Олений мох или ягель
А) Основной корм северных оленей
В) Является мхом
С) Используется для получения антибиотиков
D) Цветковое растение
E) Лекарственное растение
22. Желания организма для поддержания жизни и развития его – это особое состояние, называемое
А) Потребностью
В) Психикой
С) Мышлением
D) Вниманием
E) Поведением
23. Перодственное скрещивание
А) Ибридинг
В) Гстерозис
С) Аутбридинг
D) Индуцирование
E) Полиплоидия
24. Образование новых подвидов
А) Дивергенция
В) Макроэволюция
С) Биорегресс
D) Микроэволюция
E) Дегенерация
25. Основная функция биосферы
А) Извержение вулканов
В) Горнообразование
С) Образование островов
D) Землетрясения
E) Круговорот веществ

1. Единица строения организма растений и животных
А) Клетка
В) Ядро
С) Оболочка
D) Вакуоль
E) Цитоплазма
2. Пространство, в котором протекает жизнь организма, называется
А) Средой обитания
В) Инстинктом
С) Приспособленностью
D) Заботой о потомстве
E) Метаболизмом
3. Самые простые шаровидные бактерии называются
А) Кокки.
В) Диплококки.
С) Тетракокки.
D) Стрептококки.
E) Стафилококки.
4. Железы внутренней секреции вырабатывают:
А) Гормоны.
В) Витамины.
С) Слюну.
D) Пот.
E) Ферменты.
5. Часть нервной системы, регулирующая работу скелетных мышц
А) Вегетативная
В) Центральная
С) Периферическая
D) Чувствительная
E) Соматическая
6. Причина возникновения плоскостопия
А) Ношение узкой, тесной обуви
В) Перенос легких тяжестей
С) Занятие спортом
D) Ношение нормальной обуви
E) Хорошее питание
7. Ткань сердечинны
А) Образовательная.
В) Запасующая.
С) Фотосинтезирующая.
D) Проводящая.
E) Покровная ткань.

8. Луковица у:
А) Топинамбура.
В) Лилии.
С) Кактуса.
D) Алоэ.
E) Ириса.
9. Многокамерный многосеменной плод у
А) Ячменя
В) Кукурузы
С) Дурмана
D) Ржи
E) Вишни
10. Двудольное растение
А) Лук.
В) Горох.
С) Пшеница.
D) Чеснок.
E) Кукуруза.
11. У растений семейства крестоцветные соцветие
А) Головка.
В) Колос.
С) Зонтик.
D) Кисть.
E) Корзинка.
12. У улитки кровеносная система
А) Закрытая.
В) Смешанная.
С) Незамкнутая.
D) Замкнутая.
E) Отсутствует.
13. Земноводные - полуводные, полуназемные хордовые, потому они дышат при помощи
А) жабр.
В) легких и влажной кожи.
С) только влажной кожи.
D) легких и воздушных мешков.
E) легких.
14. У млекопитающих малый круг кровообращения начинается в
А) Правом желудочке.
В) Левом предсердии.
С) Правом предсердии.
D) Левом желудочке.
E) Артериях.

15. Дыхательная трубка
А) Пипевод
В) Носоглотка
С) Бронхиола
D) Трахея
E) Альвеола
16. Женская половая железа называется
А) Матка
В) Влагалище
С) Яичник
D) Маточная труба
E) Плацента
17. Клеточное строение организмов свидетельствует о
А) Принципиальном отличии растений от животных.
В) Единстве неорганического мира.
С) Отличии живой природы от неживой.
D) Сходстве живого и неживого в природе.
E) Единстве органического мира.
18. Уровень жизни, где происходят различные процессы жизнедеятельности живых организмов
А) Молекулярный
В) Биосферный
С) Биогеоэкологический
D) Популяционно - видовой
E) Клеточный
19. Научную теорию эволюции живой природы создал:
А) Ж.Б. Ламарк.
В) К. Линней.
С) Ч. Дарвин.
D) Н.И. Вавилов.
E) Т. Шванн.
20. Агар-агар получают из водорослей
А) Цианобактерий
В) Зеленых
С) Синезеленых
D) Морских
E) Одноклеточных
21. В желудке начинается расщепление
А) Воды.
В) Белков.
С) АТФ.
D) Твердых жиров.
E) Минеральных солей.

22. В процессе биосинтеза происходит
- A) образование углекислого газа
 - B) образование в клетке органических веществ
 - C) поступление органических веществ в клетку
 - D) образование азота
 - E) распад органических веществ
23. Определите дисахариды
- A) Гликоген, хитин
 - B) Целлюлоза, дезоксирибоза
 - C) Глюкоза, рибоза
 - D) Крахмал, сахароза
 - E) Сахароза, лактоза
24. Родина маслины, клевера, капусты - это
- A) Южноазиатский тропический центр.
 - B) Восточноазиатский центр.
 - C) Юго-Западноазиатский центр.
 - D) Средиземноморский центр.
 - E) Центральноамериканский центр.
25. Отношения между культурными растениями и сорняками, обитающими на одной территории - это
- A) Нахлебничество
 - B) Хищничество
 - C) Конкуренция
 - D) Симбиоз
 - E) Паразитизм

1. Простейшие дышат
- A) Лёгкими
 - B) Трахеями
 - C) Жабрами
 - D) Через мембрану
 - E) Дыхальцами
2. Придает цвет глазам вещество, называемое
- A) Фермент
 - B) Отолит
 - C) Витамин
 - D) Гормон
 - E) Пигмент
3. Причина утомления мышц
- A) Хорошее настроение
 - B) Ежедневные прогулки
 - C) Умственная
 - D) Перегрузки нервной системы
 - E) Продолжительный отдых
4. Попаданию пищи в гортань препятствует
- A) Надгортанник
 - B) Глотка
 - C) Щитовидный хрящ
 - D) Язык
 - E) Мягкое небо
5. Под диафрагмой расположен орган:
- A) Гортань.
 - B) Сердце.
 - C) Печень.
 - D) Трахея.
 - E) Легкие.
6. Концентрация сознания, сосредоточенность на важных для человека предметах, явлениях называется:
- A) Мышление.
 - B) Память.
 - C) Внимание.
 - D) Восприятие.
 - E) Сознание.
7. Органоид, отсутствующий у клеток грибов, животных
- A) Цитоплазма
 - B) Ядро
 - C) Пластиды
 - D) Митохондрии
 - E) Рибосомы

8. Зачаточным побегом называется
- A) Стебель.
 - B) Лист.
 - C) Корень.
 - D) Почка.
 - E) Цветок.
9. Для создания холодоустойчивых сортов фруктовых деревьев используют способ размножения
- A) Прививкой.
 - B) Семенами.
 - C) Луковицами.
 - D) Отводками.
 - E) Корневищем.
10. Плесневый гриб
- A) Мухомор.
 - B) Мукор.
 - C) Дрожжи.
 - D) Трутовик.
 - E) Спорынья.
11. Половое размножение папоротников осуществляется с помощью
- A) Спор
 - B) Гамет
 - C) Корневищ
 - D) Клубней
 - E) Луковиц
12. Соцветие характерно для бобовых:
- A) Щиток.
 - B) Кисть.
 - C) Корзинка.
 - D) Зонтик.
 - E) Султан.
13. Колониальные кораллы – это:
- A) Актинии.
 - B) Медузы.
 - C) Гидры.
 - D) Корнероты.
 - E) Рифообразующие кораллы.
14. Выводковая птица
- A) Стриж
 - B) Гусь
 - C) Попугай
 - D) Голубь
 - E) Воробей

15. Скелет образован тканью
- A) Покровной
 - B) Соединительной
 - C) Мышечной
 - D) Эпителиальной
 - E) Нервной
16. Способность сердца ритмично сокращаться под влиянием импульсов, возникающем в нем самом
- A) Пиноцитоз
 - B) Фагоцитоз
 - C) Кровообращение
 - D) Автоматия сердца
 - E) Лимфообращение
17. Заболевание нервной системы вызывается отсутствием витамина
- A) B₁
 - B) C
 - C) P
 - D) D
 - E) A
18. Образование органических веществ из неорганических происходит в процессе:
- A) Синтеза АТФ.
 - B) Гликолиза.
 - C) Размножения.
 - D) Дыхания.
 - E) Фотосинтеза.
19. Биогенез - это теория
- A) развития организма от момента оплодотворения до момента смерти.
 - B) исторического развития органического мира.
 - C) индивидуального развития.
 - D) происхождения живого только от живого.
 - E) развития живого из неживого.
20. Плод груши:
- A) Костянка
 - B) Тыквина
 - C) Яблоко
 - D) Померанец
 - E) Ягода
21. В производстве бумаги используется
- A) Спирогира
 - B) Улотрикс
 - C) Хлорелла
 - D) Кладофора
 - E) Хламидомонада

22. Из мезодермы формируется
- A) Пищеварительная, дыхательная системы
 - B) Покровы, органы чувств
 - C) Кровеносная, мочеполовая, опорно – двигательная системы
 - D) Мочеполовая и нервная система
 - E) Нервная, дыхательная система
23. Гетерозиготный по одному признаку организм образует
- A) 8 типов гамет
 - B) 4 типа гамет
 - C) 1 тип гамет
 - D) 6 типов гамет
 - E) 2 типа гамет
24. Человек прямоходящий или
- A) Австралопитек
 - B) Кроманьонец
 - C) Современный человек
 - D) Питекантроп
 - E) Дрезний человек
25. Биогенная миграция
- A) переход активных элементов из организма в организм в виде атомов
 - B) растворение элементов
 - C) передвижение растворов в почве
 - D) передвижение газов в атмосфере
 - E) передвижение воды в атмосфере

1. Опыление до раскрытия цветка происходит при:
- A) Перекрестном опылении
 - B) Опылении ветром
 - C) Опылении животными
 - D) Опылении насекомыми
 - E) Самоопылении
2. Отложения мела образованы останками
- A) Насекомых
 - B) Земноводных
 - C) Простейших
 - D) Медуз
 - E) Червей
3. В носовой полости расположены рецепторы
- A) Обоняния.
 - B) Осязания.
 - C) Вкуса.
 - D) Чувства равновесия.
 - E) Мышечного чувства.
4. Кости стопы
- A) Запястье, пястье, фаланги пальцев.
 - B) Запястье, плюсна, фаланги пальцев.
 - C) Предплюсна, пястье, фаланги пальцев.
 - D) Запястье, предплюсна, плюсна.
 - E) Предплюсна, плюсна, фаланги пальцев.
5. Начало воздухоносных путей
- A) Носоглотка.
 - B) Гортань.
 - C) Бронхи.
 - D) Трахея.
 - E) Носовая полость.
6. Орган мужской половой системы человека
- A) Мочеточник.
 - B) Предстательная железа.
 - C) Яичник.
 - D) Влагалище.
 - E) Желтое тело.
7. Окраска тех или иных частей растений зависит от:
- A) Оболочки.
 - B) Митохондрий.
 - C) Пластид.
 - D) Ядрышка.
 - E) Ядра.

8. Простые листья у:
- Карагача.
 - Клевера.
 - Рябины.
 - Конопли.
 - Шиповника.
9. Грибы, размножающиеся почкованием
- спорынья
 - пеницилл
 - мукор
 - дрожжи
 - трутовик
10. Летние зеленые побеги хвощей имеют
- Вакуоли
 - Хлорофилл
 - ЭПС
 - Рибосомы
 - Аппарат Гольджи
11. Трубочатые, язычковые цветки характерны для:
- Пасленовых.
 - Сложноцветных.
 - Злаков.
 - Бобовых.
 - Розоцветных.
12. Раковина редуцирована у
- Улитки
 - Беззубки
 - Устрицы
 - Кальмара
 - Мидии
13. Органы дыхания головастика:
- Жабры.
 - Плавательный пузырь.
 - Кожа.
 - Боковая линия.
 - Легкие.
14. Не имеют ядра:
- Лимфоциты
 - Лейкоциты
 - Миоциты
 - Эритроциты
 - Остеоциты

15. Заболевание рахит возникает при недостатке витамина
- D
 - A
 - E
 - K
 - C
16. Функция молекулы АТФ
- Информационная.
 - Сигнальная.
 - Энергетическая.
 - Строительная.
 - Каталитическая.
17. В результате слияния из яйцеклетки и спермия образуется зигота
- Гаплоидная
 - Тетраплоидная
 - Триплоидная
 - Диплоидная
 - Полиплоидная
18. Уровень жизни, где осуществляются элементарные эволюционные процессы
- Клеточный
 - Тканевый
 - Популяционно – видовой
 - Биосферный
 - Организменный
19. Господство покрытосемянных наблюдалось в
- Архейскую эру
 - Протерозойскую эру
 - Палеозойскую эру
 - Мезозойскую эру
 - Кайнозойскую эру
20. Видоизмененный подземный побег:
- Корнеплод.
 - Верхушечная почка.
 - Кочан.
 - Любая почка.
 - Клубень.
21. Размножается с помощью зооспор
- Улотрикс
 - Сфигнум
 - Папоротник
 - Хвоц
 - Кукушкин лен

22. Отличие гуморальной регуляции от нервной
- A) Более быстрая.
 - B) Осуществляется при помощи нервных импульсов.
 - C) Осуществляется при помощи гормонов.
 - D) Действует на отдельный орган.
 - E) Осуществляется с помощью желез внешней секреции.
23. Соляная кислота желудочного сока человека
- A) Предохраняет стенки желудка от повреждений.
 - B) Расщепляет белки.
 - C) Активирует ферменты.
 - D) Расщепляет углеводы.
 - E) Вырабатывает ферменты.
24. Аутосомы – это
- A) Хромосомы мужского организма.
 - B) Хромосомы женского организма.
 - C) Хромосомы, разные у женского и мужского организмов.
 - D) Хромосомы, одинаковые у женского и мужского организмов.
 - E) Хромосомы половых клеток.
25. Ноосферу Земли создают
- A) Вирусы.
 - B) Бактерии.
 - C) Растения.
 - D) Люди.
 - E) Животные.

1. Роль дерева в жизни гриба:
- A) Служит опорой.
 - B) Защищает от солнечных лучей.
 - C) Дает органические вещества.
 - D) Защищает от сильного ветра.
 - E) Укрывает от снега.
2. Бурая водоросль крепится ко дну
- A) Ризоидами
 - B) Корневищем
 - C) Словидцем
 - D) Талломом
 - E) Корнями
3. Костная ткань относится к:
- A) Гладкой ткани.
 - B) Соединительной ткани.
 - C) Поперечнополосатой ткани.
 - D) Нервной ткани.
 - E) Эпителиальной ткани.
4. Орган слуха предназначен для восприятия
- A) Зрительной информации.
 - B) Запаха.
 - C) Различных звуков.
 - D) Боли.
 - E) Тепла и холода.
5. Трубчатые кости
- A) Лопатки
 - B) Кости черепа
 - C) Бедренная кость
 - D) Ребра
 - E) Ключицы
6. В почках образуются
- A) Слезы
 - B) Пот
 - C) Моча
 - D) Половые клетки
 - E) Гормоны
7. Корневые волоски находятся в зоне
- A) роста
 - B) чехлика
 - C) деления
 - D) проведения
 - E) всасывания

8. Соцветие, где главная ось укорочена, а цветоножки имеющие почти одинаковую длину, отходят как бы из одного места
- Зонтик
 - Сложный щиток
 - Сложный зонтик
 - Сложный колос
 - Головка
9. Малярия – другое ее название
- Лейшманиоз
 - Дизентерия
 - Болотная лихорадка
 - Холера
 - Грипп
10. Орган семенного размножения покрытосеменных
- Листья
 - Почки
 - Стебли
 - Корни
 - Цветок
11. Растение семейства пасленовых:
- овес, рожь, пшеница.
 - клевер, капуста, рожь.
 - томат, дурман, белена, картофель.
 - астра, василек, одуванчик.
 - редька, репа, капуста.
12. Органы выделения у дождевого червя
- Мочевой пузырь
 - Трубочки
 - Пламенные клетки
 - Почки
 - Зеленая железа
13. Раздвоенный язык имеют
- Рыбы
 - Рептилии
 - Моллюски
 - Птицы
 - Млекопитающие
14. В легочных артериях у человека кровь
- Артериальная.
 - Венозная.
 - Смешанная.
 - Полуартериальная.
 - Полувенозная.

15. Отличие автотрофных клеток от гетеротрофных - это
- Наличие клеточной стенки
 - Использование готовых питательных веществ
 - Появление жгутиков
 - Присутствие рибосом
 - Синтез органических веществ из неорганических
16. Развитие вторичных половых признаков регулирует
- ферменты.
 - центральная нервная система.
 - гормон поджелудочной железы.
 - витамины.
 - половые гормоны.
17. К полимерам относятся
- Моносахариды.
 - Рибоза.
 - Полисахариды.
 - Фруктоза.
 - Глюкоза.
18. Стадия личинки характерна для
- Плацентарных млекопитающих
 - Насекомых
 - Птиц
 - Яйцекладущих млекопитающих
 - Пресмыкающихся
19. Газ, необходимый для жизни, отсутствовавший в составе первичной атмосферы
- F
 - O₂
 - NH₃
 - CO₂
 - H₂
20. Находится в верхушке стебля и на кончике корня трапы
- Основную
 - Опорную
 - Покровную
 - Проводящую
 - Образовательную
21. Генеративные почки являются
- Почками размножения.
 - Почками водоснабжения.
 - Почками роста.
 - Почками дыхания.
 - Почками питания.

22. Желчь в процессе пищеварения
- Эмульгирует жиры.
 - Тормозит отделение сока поджелудочной железы.
 - Влияет на процесс всасывания в тонкой кишке.
 - Способствует отделению сока поджелудочной железы.
 - Расщепляет белки.
23. Порода овец архаромеринос выведена в
- России
 - Казахстане
 - Киргизии
 - Узбекистане
 - Украине
24. Копчик, зуб мудрости, аппендикс это пример
- Гомологий
 - Ароморфозов
 - Атавизмов
 - Рудиментов
 - Аналогий
25. Отличие агроценоза от биогеоценоза заключается в
- Использовании только энергии Солнца.
 - Существовании дополнительных источников энергии.
 - Формировании устойчивости естественного отбора.
 - Саморегулировании экосистемы.
 - Возвращении всех элементов в почву.

1. Органоид растительной клетки представляющий собой полость, заполненную клеточным соком
- Пластида
 - Вакуоль
 - Цитоплазма
 - Клеточный центр
 - Ядро
2. Покрывает тело бактерии:
- Оболочка.
 - Цитоплазма.
 - Жгутик.
 - Спора.
 - Ядро.
3. Железа внутренней секреции
- Щитовидная.
 - Слезная.
 - Слюнная.
 - Сальная.
 - Потовая.
4. Функции зрачка:
- Запищает глубже лежащие слои от пыли, газов и мелких частиц
 - Изменяет кривизну хрусталика
 - Выполняет защитную роль
 - Регулирует проникновение света в глаз
 - Выделяет влагу, увлажняющую внутренние части глаза
5. Межпозвоночные диски состоят из ткани
- Жировой.
 - Хрящевой.
 - Железистой.
 - Мышечной.
 - Костной.
6. Ожог кожи, вызванный кислотой, нужно, промыть раствором
- Борной кислоты
 - Поваренной соли
 - Пищевой соды
 - Формалина
 - Любое химическое вещество
7. Листья желтеют при похвате
- Суперфосфата.
 - Хлорида калия.
 - Солей кальция.
 - Сильвинита.
 - Азотного удобрения.

8. Древесина характерна для
А) Листьяв.
В) Плода.
С) Цветка.
D) Стебля.
E) Семян.
9. Плод зерновка у
А) Картофеля
В) Малины
С) Вяза
D) Хлопчатника
E) Риса
10. Морская звезда в отличие от лягушки имеет
А) Жгутики
В) Двустороннюю симметрию
С) Сердце и сосуды
D) Реснички
E) Радиальную симметрию
11. Признаки класса однодольных
А) Корень стержневой.
В) Плод семянка.
С) 2 семядоли в семени.
D) Корень мочковатый.
E) Сетчатое жилкование листьев.
12. Травянистое растение семейства розоцветных
А) Петунья.
В) Томаты.
С) Рыжик.
D) Бобы.
E) Земляника.
13. Элементарная единица классификации
А) Класс
В) Вид
С) Семейство
D) Отряд
E) Род
14. Имеют зубы, разные по строению в зависимости от выполняемых функций
А) Земноводные
В) Млекопитающие
С) Птицы
D) Пресмыкающиеся
E) Рыбы

15. Клапаны внутри имеет
А) Аорта
В) Лёгочная артерия
С) Вена
D) Почечная артерия
E) Капилляр
16. К инфекционным заболеваниям кишечника относится
А) Дифтерия.
В) Туберкулез.
С) Ангина.
D) Холера.
E) Грипп.
17. Начальная стадия фотосинтеза:
А) Световая.
В) Энергетическая
С) Темновая.
D) Аэробная.
E) Анаэробная.
18. Уровень жизни сообщества живых организмов и окружающей среды
А) Клеточный
В) Биогеоценотический
С) Популяционно - видовой
D) Молекулярный
E) Биосферный
19. Свиной цепень появился в результате
А) ароморфоза.
В) дегенерации.
С) конвергенций.
D) биологического прогресса.
E) идиоадаптации.
20. Лишайники образуются вследствие симбиоза
А) Гриба и дерева
В) Гриба и мха
С) Гриба и бактерии
D) Гриба и водоросли
E) Гриба и хвоща
21. Совокупность всех химических реакций в клетке называют обменом веществ или
А) Раздражимостью
В) Метаболизмом
С) Катаболизмом
D) Биосинтезом
E) Анаболизмом

22. Хромосом в ядрах половых клеток человека
- 12
 - 24
 - 46
 - 23
 - 47
23. Сущность мейоза состоит в том, что
- Парность гомологичных хромосом восстанавливается.
 - Каждая половая клетка получает гаплоидный набор хромосом.
 - В половых клетках увеличивается число хромосом.
 - Происходит подготовка клетки к делению.
 - Число хромосом не изменяется.
24. Наследственные болезни человека, связанные с полом организма
- СПИД, гемофилия
 - Туберкулез, СПИД
 - Холера, дальтонизм
 - Гемофилия, дальтонизм
 - Диабет, грипп
25. Ряд взаимосвязанных видов, в котором каждый предыдущий служит пищей последующему
- Пищевая цепь
 - Круговорот веществ
 - Пищевая сеть
 - Биоценоз
 - Экологическая пирамида

ЗАКЛЮЧЕНИЕ

Тестовые задания, разработанные по предмету «Биология» предназначены для проверки навыков и умений учащихся демонстрировать полученные теоретические знания, во время испытания.

Содержание тестовых заданий не выходит за рамки учебных программ для общеобразовательных школ.

Для эффективной подготовки учащихся к Единому национальному тестированию по предмету «Биология», необходимо анализировать наиболее характерные ошибки, допускаемые выпускниками ежегодно во время ЕНТ.

Поэтому необходимо уделить особое внимание на такие разделы, как:

1. Ботаника
2. Зоология
3. Лихенология (строение, многообразие мира лишайников, отличительные особенности)
4. Анатомия и физиология человека
5. Биохимия (элементы живого, неорганические и органические вещества)
6. Цитология
7. Гистология
8. Микробиология (строение, значение, многообразие представителей царства бактерий, профилактические меры по предупреждению бактериальных заболеваний; применение в науке и медицине)
9. Вирусология (строение, значение, многообразие представителей царства вирусов, профилактические меры по предупреждению вирусных заболеваний; применение в науке и медицине)
10. Микология
11. Генетика
12. Селекция
13. Экология
14. Эмбриология
15. Эволюционное учение
16. Антропосоциогенез
17. Учение о биосфере (круговорот веществ, свойства биосферы, глобальные изменения в биосфере).

В настоящее время учащиеся не ограничены в выборе пособий, тренажеров, тренингов, помогающих в подготовке к единому национальному тестированию, но залогом успешной сдачи ЕНТ является системная и своевременная подготовка.

Коды правильных ответов

№	1	2	3	4	5	6	7	8	9	10	11	12	13	14	15	16	17	18	19	20	21	22	23	24	25
1	D	E	A	C	E	D	B	B	C	D	B	A	D	D	E	D	A	E	A	E	D	B	E	A	B
2	E	D	B	E	A	A	E	C	A	A	C	A	E	E	C	A	B	C	E	C	E	C	E	A	D
3	B	C	C	B	A	C	E	B	B	A	D	C	D	D	A	B	C	B	B	E	C	C	A	E	C
4	A	B	A	C	A	C	E	B	A	D	E	E	B	A	C	B	A	D	E	C	B	B	C	E	C
5	C	C	D	A	C	A	C	B	C	A	E	C	B	A	E	E	B	C	D	B	D	C	C	E	D
6	C	E	A	E	C	D	C	E	D	A	A	A	B	E	B	B	D	E	A	D	E	B	D	B	C
7	D	D	A	C	C	E	B	A	C	A	E	D	A	A	D	D	D	A	E	E	E	A	B	B	
8	A	D	A	B	C	B	B	E	A	D	D	A	D	B	C	A	C	C	D	D	B	B	D	E	D
9	A	B	D	C	D	B	A	E	B	E	E	B	B	D	A	A	B	E	C	A	D	B	A	B	B
10	B	D	B	A	B	C	A	C	E	D	E	D	D	B	C	B	A	B	E	C	A	A	D	C	B
11	A	E	C	A	E	B	E	B	E	A	D	C	B	B	E	D	C	C	C	E	D	C	B	D	E
12	C	E	C	C	E	D	E	E	E	C	B	B	B	B	D	D	E	B	E	B	A	A	C	B	D
13	E	D	D	B	B	C	C	E	E	C	C	B	E	A	B	D	E	E	B	D	D	D	D	B	B
14	A	E	B	B	B	E	C	E	D	C	A	E	D	D	C	B	B	C	E	A	C	A	A	A	A
15	D	D	E	A	E	C	D	C	E	B	A	E	E	C	D	E	B	A	E	E	A	A	C	D	E
16	A	A	A	A	E	A	B	B	C	B	D	C	B	A	D	C	E	A	C	D	B	B	E	D	C
17	D	E	D	A	C	C	C	D	A	B	B	B	B	B	D	A	E	D	C	D	C	E	D	A	A
18	E	C	A	E	E	B	C	A	D	B	B	D	A	D	A	C	D	C	E	E	A	C	C	D	D
19	C	A	B	C	C	C	E	A	C	E	C	B	B	B	E	E	C	B	B	E	A	A	B	D	B
20	B	A	A	D	B	C	E	D	E	E	D	E	B	B	C	D	A	B	B	D	B	D	B	D	A

СОДЕРЖАНИЕ

Введение	3
Методические рекомендации к выполнению заданий при подготовке к единому национальному тестированию	4
Логические тестовые задания	10
Варианты тестовых заданий	13
Заключение	93
Коды правильных ответов	94