

## КАЗАХСКИЙ ЯЗЫК

1. Дұрыс мақалды белгілеңіз.
  - A) Отан оттан да ыстық.
  - B) Отан көмірден де ыстық.
  - C) Отан шоқтан да ыстық.
  - D) Отан күннен де ыстық.
  - E) Отан достықтан да ыстық.
2. Синонимдер қатарын табыңыз.
  - A) Халық, ел.
  - B) Үлкен, алыс.
  - C) Ат, жаз.
  - D) Түс, қара.
  - E) Қара, ақ.
3. Жуан дауысты дыбыстары бар сөзді белгілеңіз.
  - A) Сабыр.
  - B) Күндіз.
  - C) Келуші.
  - D) Екеуі.
  - E) Кеңес.
4. Арал теңізі қай өңірде екенін белгілеңіз.
  - A) Алматы өңірінде.
  - B) Көкшетау өңірінде.
  - C) Қарағанды өңірінде.
  - D) Қызылорда өңірінде.
  - E) Ақмола өңірінде.
5. «Түрксіб» суретінің авторын анықтаңыз.
  - A) Ш.Ниязбеков.
  - B) Ә.Қастеев.
  - C) А.Хлудов.
  - D) Г.Ысмайылова.
  - E) Е.Кенбаев.
6. Балаларға білім беретін адамды табыңыз.
  - A) Мұғалім.
  - B) Инженер.
  - C) Дәрігер.
  - D) Аспазшы.
  - E) Архитектор.
7. Антонимдер қатысқан сөйлемді анықтаңыз.
  - A) Алыс пен жақынды жүрген біледі.
  - B) Сабақ өте қызықты өтті.
  - C) Қарағанды – өндірісті қала.
  - D) Көктемде күн жылынады.
  - E) Кітап – білім бұлағы.

8. Қатаң дауыссыз дыбыстан құралған сөзді белгілеңіз.

- A) Бөдене.
- B) Шаттық.
- C) Жаз.
- D) Арлан.
- E) Берік.

9. Тек дауысты дыбыстан құралған буын түрін белгілеңіз.

- A) Ашық буын.
- B) Бітеу және тұйық буын.
- C) Ашық және тұйық буын.
- D) Бітеу буын.
- E) Тұйық буын.

10. Түбір сөзді белгілеңіз.

- A) Жеміс
- B) Достық
- C) Білім
- D) Биыл
- E) Әнші

11. Жұрнақ арқылы жасалған сөздер қатарын анықтаңыз.

- A) Балалар, жазындар
- B) Жаңбырға, дарынды
- C) Қалалық, жұмыскер
- D) Сағатты, ойынмен
- E) Тағамның, жұмыстың

12. Жіктік жалғаулы сөзді белгілеңіз.

- A) Ойыншықтар.
- B) Әкесі.
- C) Дәрігерсің.
- D) Сыйлықты.
- E) Көшедегі.

13. Сын есімді табыңыз.

- A) Дәлел.
- B) Биіктік.
- C) Көгілдір.
- D) Белгі.
- E) Жылдам.

14. Бөлшектік сан есімдерді белгілеңіз.

- A) Оннан бір, бес бүтін оннан алты.
- B) Бесінші, жетінші.
- C) Бір мың тоғыз жүз тоқсан.
- D) Екеу, жетеу.
- E) Екі мың он үш.

15. Көп нүктенің орнына осы шақтағы етістікті қойыңыз.

*Қызыл кітапқа сирек кездесетін жануарлар мен өсімдіктер ...*

- A) Тіркеледі.
- B) Тіркелмекші.
- C) Тіркелген.
- D) Тіркелер.
- E) Тіркелді.

16. Атау септігіндегі сөзбен тіркесетін септеулік шылауды табыңыз.

- A) Қатар.
- B) Арқылы.
- C) Соң.
- D) Басқа.
- E) Кейін.

17. Сұрау демеулігін белгілеңіз.

- A) Сурет сал(ма).
- B) Мектепке бар(ма).
- C) Жарна(ма).
- D) Ол оны шақырды(ма).
- E) Сен одан ақша ал(ма).

18. Толықтауышы бар сөйлемді анықтаңыз.

- A) Жетісудың табиғаты көркем.
- B) Алтын күз келді.
- C) Ол кітап сатып алды.
- D) Ол жақсы оқиды.
- E) Жібек жолы – сауда жолы.

19. Атаулы сөйлемді көрсетіңіз.

- A) Мен әлі отырмын.
- B) Айнала жап-жасыл екен.
- C) Мен ояумын.
- D) Көктем.
- E) Таң атып келеді.

20. Тек үнді дауыссыздан құралған сөзді көрсетіңіз.

*Мейрам кешке жақын келуі қажет.*

- A) Мейрам.
- B) Келуі.
- C) Жақын.
- D) Қажет.
- E) Кешке.

21. Сөз үнді дыбысқа аяқталса, қосымша қандай дыбыстан басталатынын анықтаңыз.
- A) Қатаң немесе ұяң дауыссыз дыбыстан.
  - B) Қатаң дауыссыз дыбыстан.
  - C) Тек үнді дауыссыздан.
  - D) Тек ұяң дауыссыз дыбыстан.
  - E) Үнді немесе ұяң дауыссыз дыбыстан.
22. Сілтеу есімдіктерінің тәуелденген түрлерін табыңыз.
- A) Бөрін, бөріне.
  - B) Ешкімге, ешкімнің.
  - C) Мынауың, бұларын.
  - D) Сенін, маған.
  - E) Саған, сенімен.
23. Зат есімнен жасалған туынды етістікті белгілеңіз.
- A) Жазған.
  - B) Жатыр.
  - C) Басқар.
  - D) Отырған.
  - E) Жүрген.
24. Сабақтас құрмалас сөйлемнің баяндауыштары қалай жасалатынын көрсетіңіз.
- A) Шартты рай, қалау рай.
  - B) Көсемше, шартты рай.
  - C) Зат есім, тұйық етістік.
  - D) Тұйық етістік, үстеу.
  - E) Есімше, бұйрық рай.
25. Қыстырма сөзді анықтаңыз.
- A) Уһ.
  - B) Балам.
  - C) Бәрекелді.
  - D) Тәйт!
  - E) Амал қанша.

**ТЕСТ ПО ПРЕДМЕТУ КАЗАХСКИЙ ЯЗЫК  
ЗАВЕРШЕН**

## РУССКИЙ ЯЗЫК

1. Двойная согласная отсутствует в слове
  - А) идил(л)ия
  - В) кар(р)икатура
  - С) гип(п)опотам
  - Д) цир(р)оз
  - Е) рес(с)юра
2. Способ образования слова *научить*
  - А) бессуффиксный
  - В) суффиксальный
  - С) приставочный
  - Д) сложение
  - Е) приставочно-суффиксальный
3. Слово с пропущенной буквой *-е-*
  - А) пр...цедент
  - В) пр...ватизация
  - С) пр...зывник
  - Д) пр...звание
  - Е) пр...вилегия
4. Пропущена буква *О*
  - А) круж...вная отделка
  - В) суш...ный виноград
  - С) крош...чный малыш
  - Д) еж...вые рукавицы
  - Е) был прощ...н
5. Деепричастие несовершенного вида
  - А) обрадовавшись
  - В) прочтя
  - С) попробовав
  - Д) отыскав
  - Е) разбирая
6. *При изучении роли леса в круговороте воды возникают два основных вопроса: а) какова роль леса как фактора образования осадков и б) какова роль леса в распределении осадков, выпадающих из атмосферы? Стиль текста*
  - А) художественный
  - В) научный
  - С) разговорный
  - Д) официально-деловой
  - Е) публицистический

7. Слова омонимы в предложении:
- А) То солнцем дерево печет, то градом, то дождем сечет.
  - В) С юга стремительно надвигалась черно-сизая туча, пугавшая людей своей мрачностью.
  - С) Сергей был до удивления упорный и настойчивый.
  - Д) На чужбине и калач не в радость, на родине и черный хлеб всласть.
  - Е) Шустрые норки выглянули из норки.
8. Фразеологизм-синоним к слову *близко*
- А) бить баклуши
  - В) с корабля на бал
  - С) как рыба в воде
  - Д) делать упор
  - Е) рукой подать
9. Род имен существительных: *невежда, шоссе, авеню, сутки, АЗС, кенгуру*
- А) мужской, средний, средний, нет рода, женский, мужской
  - В) мужской, средний, женский, нет рода, женский, мужской
  - С) общий, средний, женский, нет рода, женский, мужской
  - Д) общий, средний, женский, нет рода, женский, женский
  - Е) женский, средний, женский, нет рода, женский, мужской
10. Правильный вариант окончаний прилагательных: *люблю ранн...ю весну; надела син...ю блузу; с вечерн...й прохладой, с могуч...й силой, колюч...ю ель.*
- А) -ею, -юю, -ей, -ей, -юю
  - В) -ею, -юю, -ей, -ей, -ую
  - С) -юю, -юю, -ей, -ей, -ую
  - Д) -юю, -юю, -ей, -ий, -ую
  - Е) -юю, -юю, -ей, -ей, -юю
11. Числительным является
- А) третий
  - В) утроить
  - С) пятерка
  - Д) тройка
  - Е) трижды
12. Словосочетания со слитным написанием местоимений:
- А) (не)кому писать, (ни)чего не говорить, (ни)кем не восхищаться
  - В) (ни)как не реагировать, (ни)где не остановиться, (ни) с кем не дружить
  - С) играть во что (то), спеть что (ни)будь, услышать (кое) что
  - Д) (ни)чему не удивляться, (ни) (у) кого не спрашивать, (ни)когда не видеть
  - Е) (кое) как ответить, (кое) что сделать, когда (ни)будь встретиться

13. Глагол в форме условного наклонения
- А) содержит
  - В) содержащий
  - С) содержал бы
  - Д) содержи
  - Е) содержать
14. От глаголов можно образовать только действительные причастия прошедшего времени:
- А) рассказывать, разговаривать, наблюдать
  - В) решаться, сидеть, дремать
  - С) решать, хранить, нести
  - Д) колоть, читать, вести
  - Е) решиться, расколотся, задремать
15. *He* пишется слитно:
- А) (не)решливо выполнять, далеко (не)храбро поступить
  - В) (не)годуяще воскликнуть, никогда (не)поздно
  - С) (не)уклюже оправдываться, ничуть (не)интересно слушать
  - Д) отнюдь (не)смело отвечать, говорить (не)громко, а тихо
  - Е) (не)выносимо жарко, уйти (не)далеко
16. Предложение с частицей *бы*:
- А) Девочка не пошла в кино, что(бы) не проспав утром занятия.
  - В) Что(бы) встретить рассвет, выпускники отправились на набережную.
  - С) Что(бы) люди спали спокойно, на улицах дежурят патрульные.
  - Д) Мы сделали всё, что(бы) вас не подвести.
  - Е) Что(бы) придумать интересного для следующего вечера?
17. Словосочетания с грамматическим значением *признак признака*
- А) серьезный взгляд, взгляд исподлобья
  - В) с умным видом, ума палата
  - С) очень привлекательный, привлечь внимание
  - Д) долгогривый конь, конная дивизия
  - Е) слишком требовательный, немного небрежно
18. Согласованное определение в предложении
- А) Поэзия Пушкина бесценна.
  - В) Он отправился в страну на юге континента.
  - С) Их окружили инженеры помоложе.
  - Д) Изредка брызгали капли дождя.
  - Е) Отрезанный ломоть к хлебу не приставишь.

19. Односоставное неопределенно-личное предложение:
- A) Во время субботника все классы белили деревья.
  - B) Уберу я эту лампу, раз она тебе так не нравится.
  - C) В новом доме убирались, расставляли мебель, готовились к началу новой жизни.
  - D) В доме пахло ароматом сандалового дерева.
  - E) Как необыкновенно пахнет в весеннем сосновом бору!
20. Правильный вариант пропущенных согласных в словах: *ра...думать, бе...контрольность, ра...читать, ра...чет, и...охнуть, ра...цвет*
- A) з, с, с, с, сс, с
  - B) з, с, сс, сс, сс, с
  - C) з, с, сс, с, сс, сс
  - D) з, с, сс, с, сс, с
  - E) з, с, сс, сс, с, с
21. Обособленное обстоятельство в предложении (знаки не расставлены):
- A) Ехали только днем во избежание всяких дорожных случайностей.
  - B) Весь май за исключением нескольких ясных и солнечных дней шли непрерывные дожди.
  - C) Бабы с длинными граблями в руках бредут в поле.
  - D) Как бедной мне не горевать.
  - E) Залитые солнцем стлались за рекой гречаные и пшеничные нивы.
22. Сложносочиненным является предложение:
- A) Неприглядная дорога, да любимая навек.
  - B) Зато вместо больших городов на долю армии выпало особенно много переправ через малые и средние реки, через торфяные болота и заболоченные поймы.
  - C) Он богат, а полушубок на нем рваный, засаленный, темный.
  - D) Как взор его был быстр и нежен, стыдлив и дерзок, а порой блистал послушною слезой.
  - E) Глубина неба, даль полей говорили мне о чем-то ином, как бы существующем помимо их.
23. Кто не знает этого очарования, весеннего вечера на Волге, когда потухают последние отблески вечерней зари, когда загораются первые огоньки в домах, и когда так тихо, что кажется слышно биение самой земли. В предложении пропущено знаков препинания
- A) 3
  - B) 5
  - C) 6
  - D) 7
  - E) 8



24. Двоеточие в бессоюзном сложном предложении (знаки не расставлены)
- A) Стояла она долго устали ноги и глаза.
  - B) Лес рубят щепки летят.
  - C) Посмотрит рублем подарит.
  - D) Мечтаешь о радуге будь готова попасть под дождь.
  - E) Вдруг вижу на горизонте что-то замаячило.
25. Предложение, соответствующее схеме «II, - а, - п». (знаки не расставлены)
- A) Будьте мужественны и терпеливы обратился Ромен Роллан к юному чеху Курту Конраду Жизнь – это борьба
  - B) Лесть и трусость – самые дурные пороки громко промолвила Ася
  - C) Я командовать приехал заявил Чапаев а не с бумажками возиться
  - D) Я ни с кем и ни с чем не связан напомнил он о себе Действительность мне враждебна
  - E) Мы решили с вашего позволения остаться здесь ночевать продолжал заседатель

**ТЕСТ ПО ПРЕДМЕТУ РУССКИЙ ЯЗЫК  
ЗАВЕРШЕН**

## ИСТОРИЯ КАЗАХСТАНА

1. Столица Белой Орды:
  - A) Сауран
  - B) Сайрам
  - C) Сарайчик
  - D) Сузак
  - E) Сыгнак
2. В первой четверти XVIII века ханом Младшего жуза являлся:
  - A) Иман
  - B) Абулхаир
  - C) Самеке
  - D) Жолбарыс
  - E) Болат
3. Отряд султана Жантореулы был разбит воинами Кенесары в:
  - A) июне 1840 года
  - B) июне 1891 года
  - C) марте 1860 года
  - D) апреле 1890 года
  - E) июле 1844 года
4. В декабре 1856 года сырдарьинские казахи осадили:
  - A) Кемесалган
  - B) Гурьев
  - C) Кастек
  - D) Оренбург
  - E) Казалинск
5. Немецкая высшая разведывательная школа подготовила проект карты:
  - A) «Большого Туркестана»
  - B) «Остланда»
  - C) «Едиль-Урала»
  - D) «Московии»
  - E) «Украины»
6. Первый секретарь ЦК КП КазССР избранный в 1960 г.:
  - A) Д.Кунаев
  - B) И.Юсупов
  - C) Г.Колбин
  - D) Л.Брежнев
  - E) Ж.Шаяхметов
7. Рудное дело и металлургия были хорошо развиты у племён:
  - A) усуней
  - B) гуннов
  - C) аланов
  - D) андроновцев
  - E) кимерийцев

8. Вторые лица государства гуннов – темники – определялись по принципу:
- A) выборности
  - B) перехода власти по наследству
  - C) иерархическому
  - D) приоритета личных заслуг
  - E) родственной принадлежности
9. В 744 году распался каганат:
- A) Тюркешский
  - B) Тюркский
  - C) Восточнотюркский
  - D) Карлукский
  - E) Западнотюркский
10. Своего расцвета в раннее средневековье Великий Шёлковый путь достиг в результате развития торговых связей:
- A) Сирии и Согдиана
  - B) Тюркского каганата и Япония
  - C) Индии и Персии
  - D) Китая и Византии
  - E) России и Франции
11. В 1598-1628 гг. Казахским ханством правил:
- A) Есим
  - B) Абулхаир
  - C) Хакназар
  - D) Тауке
  - E) Абылай
12. Работа П.И.Рычкова «История Оренбургская» посвящена изучению:
- A) Старшего жуза
  - B) Европы
  - C) Среднего жуза
  - D) Младшего жуза
  - E) Средней Азии
13. По «Уставу» 1822 года, во главе аулов находились:
- A) старшины
  - B) управители
  - C) заседатели
  - D) султаны
  - E) приказчики
14. К жизни и деятельности Абая Кунанбаева не относится:
- A) жил и работал в Петербурге
  - B) верил в пользу дружбы казахского и русского народов
  - C) переводил А. Пушкина, М. Лермонтова, Л. Толстого
  - D) автор произведения «Гаклие»
  - E) родоначальник казахской письменной литературы

15. «Реквизировать инородцев» на тыловые работы было решено в:
- A) 1914 г.
  - B) 1915 г.
  - C) 1918 г.
  - D) 1917 г.
  - E) 1916 г.
16. Область Казахстана, где Советская власть была установлена мирным путём в декабре 1917 года:
- A) Бокеевская орда
  - B) Уральская
  - C) Семиреченская
  - D) Семипалатинская
  - E) Тургайская
17. Казахи составили 61,3% всего населения Казахстана согласно переписи:
- A) 1926 года
  - B) 1937 года
  - C) 1959 года
  - D) 1947 года
  - E) 1919 года
18. Первую уйгурскую оперу «Назугум» в 50-е гг. XX в. написал:
- A) К. Кужамьяров
  - B) Е. Брусиловский
  - C) К. Мусин
  - D) С. Мухамеджанов
  - E) М. Тулебаев
19. Коммунистическая партия Казахстана после самороспуска стала называться:
- A) Социалистической
  - B) Аграрной
  - C) Народной
  - D) Радикальной
  - E) Демократической
20. К памятникам сарматов не относится:
- A) Карлыга
  - B) Байте
  - C) Терен
  - D) Бесоба
  - E) Сынтас

21. В середине XV века на казахские племена в Жетысу часто совершал набеги:
- A) Абулхайр
  - B) Тимур
  - C) Кучум
  - D) Есен-Буга
  - E) Болат
22. В XV-XVII веках в похоронных обрядах казахов соблюдались традиции поклонения:
- A) Умай
  - B) предметам
  - C) духам
  - D) животным
  - E) Тенгри
23. О.Игельстром вместо власти хана в Младшем жузе хотел ввести:
- A) окружной приказ
  - B) курултай
  - C) пограничный суд
  - D) волостное правление
  - E) кенес
24. Реформы царского правительства 1867-1868 гг. в Казахстане преследовали цель:
- A) проведения реформ в культурно-образовательной сфере
  - B) изменения системы управления
  - C) восстановления традиционной системы перекочевков
  - D) оказания организованного сопротивления Джунгарии
  - E) освобождения казахов от налогов
25. В начале XX в. вовлечению Казахстана в новую общероссийскую хозяйственную систему способствовало
- A) Столыпинская аграрная реформа
  - B) завершение завоевания края
  - C) улучшение инфраструктуры края
  - D) увеличение числа рабочих
  - E) создание железнодорожных линий

**ТЕСТ ПО ПРЕДМЕТУ ИСТОРИЯ КАЗАХСТАНА  
ЗАВЕРШЕН**

МАТЕМАТИКА

1. Запишите выражение  $x^{n^3-8} : x^{n-2}$  в виде степени с основанием  $x$

A)  $x^{n^2+2n+4}$

B)  $x^{n^2-4n+4}$

C)  $x^{n^3-n-6}$

D)  $x^{n^3+n-10}$

E)  $x^{n^3-2n+4}$

2. Решите уравнение:  $2x \cdot (3x + 1) - 18 = x^2 - 7 - 2 \cdot (x + x^2)$

A)  $1\frac{4}{7}$

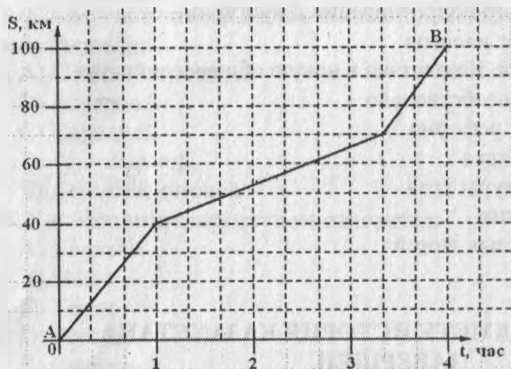
B)  $-1$

C)  $1$

D)  $-1\frac{4}{7}; 1$

E)  $-1\frac{4}{7}; -1$

3. На рисунке изображен график, описывающий прямолинейное движение автобуса. По горизонтальной оси отложено время (в часах), по вертикальной – расстояние от пункта А (в километрах). Выехав из пункта А в пункт В, автобус через некоторое время должен был снизить скорость из-за ремонта шоссе. Используя график движения автобуса, определите длину ремонтируемого участка шоссе (в километрах).



A) 10 км

B) 20 км

C) 50 км

D) 40 км

E) 30 км

4. Решите систему уравнений: 
$$\begin{cases} x + y = 7 \\ \lg x + \lg y = 1 \end{cases}$$

- A) (2;5), (5;2)
- B) (3;4), (4;3)
- C) (1;6), (3;4)
- D) (0;7), (7;0)
- E) (0;7), (1;6)

5. Решите неравенство:  $4^{3x+3} > 1$

- A)  $(-\infty; -5] \cup [1; +\infty)$
- B)  $(-1; 2) \cup (3; 6)$
- C)  $(-\infty; -1] \cup [1; +\infty)$
- D)  $(-1; +\infty)$
- E)  $(-\infty; -1]$

6. Найдите первые четыре члена последовательности, заданной формулой

$$a_n = 3n - 2$$

- A) 1; 4; 8; 12
- B) 1; 3; 7; 10
- C) 1; 4; 8; 10
- D) 1; 4; 9; 12
- E) 1; 4; 7; 10

7. Дана функция  $y = x^2 - x - 6$ . Найдите значения  $x$ , при котором функция принимает наименьшее значение.

- A)  $-6\frac{1}{4}$
- B)  $\frac{1}{2}$
- C) -2
- D)  $-\frac{1}{2}$
- E) 2

8. Найдите скорость материальной точки, движущейся прямолинейно по

закону  $X(t) = 3t^2 + \frac{2}{t}$  в момент времени  $t = 1$

- A) 5
- B) 6
- C) 10
- D) 4
- E) 9

9. Вычислите интеграл:  $\int_0^{\frac{\pi}{2}} \sin 2x dx$

- A) -1
- B) 0
- C) 2
- D) 4
- E) 1

10. На олимпийских играх спортсмены завоевали 96 медалей, из них 36 бронзовых и 30 серебряных. Сколько процентов от общего числа составили золотые медали?

- A) 32,25%
- B) 41%
- C) 36,5%
- D) 31,25%
- E) 32%

11. Укажите в каких координатных четвертях лежит график функции

$$f(x) = \left(\frac{1}{3}\right)^x - 2.$$

- A) I, II
- B) II, III
- C) I, III, IV
- D) II, III, IV
- E) III, IV

12. Решите уравнение:  $\log_3 \frac{1}{2} - \log_3 x = \log_3 \left(x - \frac{1}{2}\right).$

- A) 0
- B) 4
- C) 2
- D) 1
- E) 3



13. Решите систему неравенств: 
$$\begin{cases} \frac{x^2 - 9}{x} \geq 0, \\ 2x - 1 \geq 0. \end{cases}$$

- A)  $[\frac{1}{2}; 3]$   
 B)  $(3; +\infty)$   
 C)  $[3; +\infty)$   
 D)  $[-\frac{1}{2}; +\infty)$   
 E)  $[-3; 0) \cup [3; +\infty)$

14. Вычислите  $16 - 2\text{ctg}\alpha$ , если  $\cos\alpha = -\frac{1}{3}$  и  $90^\circ < \alpha < 180^\circ$

- A)  $\frac{32 - \sqrt{2}}{2}$   
 B)  $\frac{\sqrt{3}}{2}$   
 C)  $16 + \sqrt{2}$   
 D)  $\frac{32 + \sqrt{2}}{2}$   
 E)  $16 - \sqrt{2}$

15. Найдите корень уравнения  $\cos x \sin x = \frac{1}{4}$ , принадлежащие промежутку

- $[0^\circ; 45^\circ]$   
 A)  $45^\circ$   
 B)  $35^\circ$   
 C)  $15^\circ$   
 D)  $30^\circ$   
 E)  $25^\circ$

16. Решите неравенство:  $2\sin 2x - 1 \geq 0$

- A)  $[\frac{\pi}{3} + \pi n; \frac{5\pi}{3} + \pi n], n \in \mathbb{Z}$   
 B)  $(\frac{\pi}{12} + \pi n; \frac{5\pi}{12} + \pi n), n \in \mathbb{Z}$   
 C)  $[\frac{\pi}{12} + \pi n; \frac{5\pi}{12} + \pi n], n \in \mathbb{Z}$   
 D)  $(\frac{\pi}{6} + 2\pi n; \frac{5\pi}{6} + 2\pi n), n \in \mathbb{Z}$   
 E)  $[\frac{\pi}{12} + 2\pi n; \frac{5\pi}{12} + 2\pi n], n \in \mathbb{Z}$

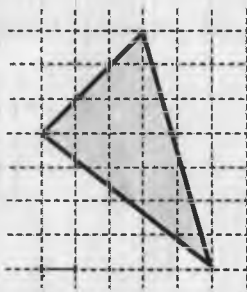
17. К двум, касающимся друг друга окружностям, проведена касательная, с расстоянием между точками касания  $4\sqrt{5}$  см. Найдите радиус большей окружности, если радиус меньшей равен 4 см.

- A)  $12\sqrt{3}$  см
- B) 5 см
- C) 4 см
- D)  $6\sqrt{3}$  см
- E)  $4\sqrt{3}$  см

18. Основанием четырехугольной пирамиды является прямоугольник с диагональю 6 см и углом  $60^\circ$  между диагоналями. Боковые ребра наклонены к плоскости основания под углом  $45^\circ$ . Найдите объем пирамиды.

- A)  $\frac{9\sqrt{3}}{8}$  см<sup>3</sup>
- B)  $\frac{9\sqrt{3}}{4}$  см<sup>3</sup>
- C)  $\frac{9\sqrt{3}}{5}$  см<sup>3</sup>
- D)  $9\sqrt{3}$  см<sup>3</sup>
- E)  $\frac{9\sqrt{3}}{2}$  см<sup>3</sup>

19. На клетчатой бумаге с размером клетки 2 см x 2 см (см. рис.) изображён треугольник. Найдите его площадь (в квадратных сантиметрах).



- A) 44
- B) 34
- C) 13,5
- D) 54
- E) 27

20. Упростите выражение:  $\frac{a^3 + 1}{ab + b + a^2 + a} - \frac{a^2 - a}{a + b}$

A)  $\frac{2}{a^2 + 3}$

B)  $\frac{1}{a + b}$

C)  $\frac{1}{2}$

D)  $\frac{2}{a + b}$

E)  $\frac{a}{b + 3}$

21. Решите уравнение:  $\frac{x^2 - x}{x^2 - x - 1} - \frac{x^2 - x + 2}{x^2 - x - 2} = 1$

A) 0; 1

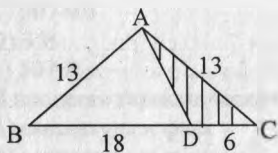
B) 1

C) -1

D) 0; 2

E) 0

22. Найдите площадь заштрихованного треугольника.



A) 12

B) 13

C) 15

D) 6

E) 30

23. В конус, у которого радиус основания равен 3 см, а образующая 6 см, вписан шар. Найдите радиус шара.

A)  $\frac{2\sqrt{3}}{3}$  см

B)  $2\sqrt{3}$  см

C)  $2\sqrt{2}$  см

D)  $\sqrt{3}$  см

E)  $\frac{2}{3}$  см

24. Точка C делит отрезок AB в отношении 4 : 1. Найдите координаты точки C, если A(8;2); B(3;-3).

A) (4;2)

B) (4;-2)

C) (-4;2)

D) (2;4)

E) (-2;4)

25. A, B, C - разные цифры. При этом  $\overline{ABC} \cdot \overline{ABC} = 119025$ . Найдите

$\frac{A+B+C}{4}$

A) 2

B) 9

C) 3

D) 7

E) 6

**ТЕСТ ПО ПРЕДМЕТУ МАТЕМАТИКА  
ЗАВЕРШЕН**

## ФИЗИКА

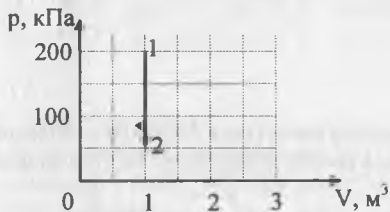
1. Мощность тепловоза при скорости движения  $12 \text{ м/с}$  и силе тяги  $105 \text{ кН}$  равна  
А)  $200 \text{ кВт}$   
В)  $540 \text{ кВт}$   
С)  $20 \text{ кВт}$   
D)  $875 \text{ кВт}$   
E)  $1260 \text{ кВт}$
2. Один шарик имеет заряд  $+8q$ , а другой такой же шарик имеет заряд  $-4q$ . Их привели в соприкосновение и раздвинули. Заряд каждого шарика стал равен  
А)  $-3q$   
В)  $-q$   
С)  $2q$   
D)  $-2q$   
E)  $2,5q$
3. ЭДС индукции при изменении магнитного потока на  $39 \text{ мВб}$  в течение  $13 \text{ с}$  равна  
А)  $0,33 \text{ мВ}$   
В)  $3 \text{ мВ}$   
С)  $507 \text{ мВ}$   
D)  $3 \text{ В}$   
E)  $507 \text{ В}$
4. В процессе гармонических колебаний не изменяются  
А) амплитуда и фаза  
В) амплитуда и частота  
С) смещение и период  
D) смещение и фаза  
E) фаза и частота
5. При свободных колебаниях груза на пружине он смещается от крайнего нижнего положения до крайнего верхнего положения за  $0,6 \text{ с}$ . Период колебаний груза  
А)  $2,4 \text{ с}$   
В)  $0,6 \text{ с}$   
С)  $1,2 \text{ с}$   
D)  $1,8 \text{ с}$   
E)  $0,3 \text{ с}$

6. Уравнение колебаний напряжения на конденсаторе имеет вид:  
 $U=50\cos(10^3t)$ , где все величины выражены в СИ. Амплитуда напряжения равна
- A) 50 В
  - B) 0,5 В
  - C)  $10^3$  В
  - D) 5 В
  - E) 0
7. Угол падения светового луча на зеркальную поверхность равен  $25^\circ$ . Угол между падающим и отраженным лучами
- A)  $70^\circ$
  - B)  $85^\circ$
  - C)  $45^\circ$
  - D)  $65^\circ$
  - E)  $50^\circ$
8. Если энергия фотона равна  $3,2 \cdot 10^{-19}$  Дж, то соответствующая ему длина волны ( $h = 6,63 \cdot 10^{-34}$  Дж  $\cdot$  с,  $c = 3 \cdot 10^8$  м/с)
- A)  $\approx 0,22$  мкм
  - B)  $\approx 0,32$  мкм
  - C)  $\approx 0,42$  мкм
  - D)  $\approx 0,52$  мкм
  - E)  $\approx 0,62$  мкм
9. В нейтральном атоме  $^{13}_6\text{C}$  содержится протонов, нейтронов и нуклонов соответственно
- A)  $z = 7, N = 6, A = 13$
  - B)  $z = 6, N = 7, A = 13$
  - C)  $z = 7, N = 14, A = 6$
  - D)  $z = 6, N = 7, A = 14$
  - E)  $z = 7, N = 7, A = 14$
10. Высота, с которой падает капля, которая в момент удара о землю приобрела скорость 54 км/ч, равна (сопротивлением воздуха пренебречь,  $g = 10$  м/с<sup>2</sup>)
- A) 145,8 м
  - B) 0,75 м
  - C) 0,1125 км
  - D) 0,1458 км
  - E) 11,25 м

11. Дальность полёта тела, брошенного под углом к горизонту, максимальна, если угол равен
- A)  $90^\circ$
  - B)  $75^\circ$
  - C)  $45^\circ$
  - D)  $35^\circ$
  - E)  $25^\circ$
12. Стержень сжат силой  $F = 3,14 \cdot 10^5$  Н. Если диаметр стержня  $d=2$  см, а модуль Юнга  $E=2 \cdot 10^{11}$  Па, то относительное удлинение стержня равно
- A) 0,3%
  - B) 0,4%
  - C) 0,2%
  - D) 0,1%
  - E) 0,5%
13. Двигатель троллейбуса за 1 минуту получил из сети 3000 кВт·ч энергии. Если за это время совершена полезная работа 2400 кВт·ч, то коэффициент полезного действия двигателя
- A) 50%
  - B) 80%
  - C) 70%
  - D) 20%
  - E) 60%
14. Вес подвижного блока, с помощью которого строитель, прилагая усилие 245 Н, поднимает груз массой 46 кг, равен ( $g = 10 \frac{\text{Н}}{\text{кг}}$ )
- A) 0
  - B) 23 Н
  - C) 24,5 Н
  - D) 950 Н
  - E) 30 Н
15. Количества вещества в алюминиевой отливке объемом  $200 \text{ см}^3$  равно ( $M_{\text{алюминия}} = 27 \cdot 10^{-3}$  кг/моль,  $\rho = 2700$  кг/м<sup>3</sup>)
- A) 5 моль
  - B) 10 моль
  - C) 20 моль
  - D) 25 моль
  - E) 15 моль

16. Масса неона при температуре  $37^{\circ}\text{C}$  с внутренней энергией  $15,5 \text{ кДж}$  ( $M_{\text{неона}} = 20 \text{ г/моль}$ ,  $R = 8,31 \text{ Дж/К}\cdot\text{моль}$ )
- A) 880 г
  - B) 88 г
  - C) 8,8 кг
  - D) 80 г
  - E) 8 г

17. Идеальный газ переходит из состояния 1 в состояние 2 в процессе, представленном на диаграмме  $p - V$ . В этом процессе если газ отдал  $225 \text{ кДж}$  теплоты, то внутренняя энергия



- A) не изменилась
  - B) уменьшилась на  $225 \text{ кДж}$
  - C) уменьшилась на  $200 \text{ кДж}$
  - D) увеличилась на  $225 \text{ кДж}$
  - E) увеличилась на  $200 \text{ кДж}$
18. Если при внесении заряда  $200 \text{ нКл}$  из бесконечности в данную точку электрического поля совершена работа  $0,4 \text{ мкДж}$ , то потенциал поля точки, в которой находится заряд, равен
- A)  $0,5 \text{ В}$
  - B)  $1 \text{ В}$
  - C)  $2,4 \text{ В}$
  - D)  $0,2 \text{ В}$
  - E)  $2 \text{ В}$



19. Проводник с током помещен в магнитное поле с индукцией 10 Тл. Сила тока 5 А. Угол между направлением тока и вектором индукции  $60^\circ$ . Если поле действует на него силой 10 Н, то активная длина проводника ( $\sin 60^\circ = 0,85$ )
- A)  $\approx 0,46$  м
  - B)  $\approx 4,6$  м
  - C)  $\approx 0,23$  м
  - D)  $\approx 2,3$  м
  - E)  $\approx 46$  м
20. Велосипедист едет по круговой дорожке длиной 314 м. Если он проехал половину круга, то модуль перемещения
- A) 314 м
  - B) 0
  - C) 200 м
  - D) 628 м
  - E) 100 м
21. Имеются два сосуда с объемами V и 4V. В первом находится 2 кмоль, а во втором 8 кмоль количества вещества того же газа. Если давление в обоих сосудах одинаково, то соотношение температур равно
- A)  $T_1 = 5T_2$
  - B)  $T_1 = T_2$
  - C)  $T_1 = 2T_2$
  - D)  $T_1 = 3T_2$
  - E)  $T_1 = 4T_2$
22. Напряжение в цепи, где параллельно соединены два резистора по 5 кОм, если ток в каждом резисторе 100 мА
- A) 500 В
  - B) 100 В
  - C) 20 В
  - D) 250 В
  - E) 0,1 В
23. Рисунок в документе имеет высоту 20 см, а на экране 1 м. Если расстояние от объектива до экрана 4 м, то фокусное расстояние объектива
- A)  $\approx 27$  см
  - B)  $\approx 100$  см
  - C)  $\approx 48$  см
  - D)  $\approx 52$  см
  - E)  $\approx 67$  см

24. При изучении равноускоренного движения измеряли путь, пройденный телом из состояния покоя за последовательные равные промежутки времени. Полученные данные приведены в таблице. Путь, пройденный телом за четвертую секунду, равен

Время, с	1-я секунда	2-я секунда	3-я секунда
Путь, м	1	3	5

- A) 25 м  
B) 8 м  
C) 9 м  
D) 16 м  
E) 7 м
25. В результате аннигиляции электрона массой  $m$  и позитрона массой  $m$  образуется кванты электромагнитного излучения с общей энергией
- A)  $mc^2$   
B)  $mc$   
C)  $2mc^2$   
D)  $\frac{mc}{2}$   
E)  $\frac{mc^2}{2}$

**ТЕСТ ПО ПРЕДМЕТУ ФИЗИКА  
ЗАВЕРШЕН**

## ХИМИЯ

1. Реакция замещения
  - A)  $I_2 + O_2 \rightarrow$
  - B)  $H_2S + Br_2 \rightarrow$
  - C)  $H_2 + O_2 \rightarrow$
  - D)  $MgO + H_2SO_4 \rightarrow$
  - E)  $RbOH + HCl \rightarrow$
2. Если орбитальное квантовое число  $\ell = 1$ , то магнитное квантовое число принимает значения
  - A)  $-1, 0, +1$
  - B)  $-1, 0$
  - C)  $-1$
  - D)  $+1$
  - E)  $0, +1$
3. Число энергетических уровней и количество электронов на последнем из них, у атома элемента с номером 8
  - A) 1 и 4
  - B) 3 и 4
  - C) 2 и 2
  - D) 2 и 6
  - E) 3 и 2
4. Латунь – сплав меди и
  - A) олова
  - B) железа
  - C) алюминия
  - D) цинка
  - E) магния
5. Наибольшее значение энергии отрыва электрона у
  - A) Калия
  - B) Кальция
  - C) Стронция
  - D) Цезия
  - E) Рубидия
6. Алюминий относится к семейству элементов
  - A) s
  - B) g
  - C) p
  - D) f
  - E) d

7. Отличить этанол от этановой кислоты можно при помощи
- A) хлорида натрия
  - B) активного металла
  - C) перманганата калия
  - D) гидрокарбоната натрия
  - E) бромной воды
8. Продукты реакции окисления и восстановления глюкозы
- A) алкен и кислота
  - B) кислота и спирт
  - C) триоза и гексоза
  - D) альдегид и кислота
  - E) спирт и альдегид
9. Вторичная структура белка (спираль) удерживается за счет
- A) водородных связей
  - B) амидных связей
  - C) дисульфидных мостиков
  - D) эфирных мостиков
  - E) пептидных связей
10. При электролизе раствора, содержащего сульфат двухвалентного металла, образовалось 8 г металла и 12,25 г кислоты. Этот металл
- A) Fe
  - B) Ag
  - C) Al
  - D) Hg
  - E) Cu
11. Увеличение концентрации водорода смещает равновесие в сторону исходных веществ в реакции
- A) синтеза аммиака из азота и водорода
  - B) синтеза хлороводорода из хлора и водорода
  - C) образования паров воды из водорода и кислорода
  - D) разложения аммиака на простые вещества
  - E) восстановления железа водородом из оксида железа (II)
12. Вещество, которое может реагировать в водном растворе с каждым из перечисленных веществ HI, NaOH, Ba(NO<sub>3</sub>)<sub>2</sub>
- A) (NH<sub>4</sub>)<sub>2</sub>CO<sub>3</sub>
  - B) Rb<sub>2</sub>SO<sub>4</sub>
  - C) MgBr<sub>2</sub>
  - D) LiCl
  - E) H<sub>2</sub>SO<sub>4</sub>

13. Для приготовления 600 г 17% раствора серной кислоты необходимо взять воду и 20% раствор массами соответственно
- A) 200 г и 300 г
  - B) 160 г и 440 г
  - C) 90 г и 510 г
  - D) 440 г и 160 г
  - E) 310 г и 60 г
14. Для полной нейтрализации 37 г гидроксида кальция потребуется соляная кислота массой
- A) 14,6 г
  - B) 73 г
  - C) 36,5 г
  - D) 7,3 г
  - E) 3,65 г
15. Сумма всех коэффициентов в уравнении реакции взаимодействия меди с концентрированной азотной кислотой
- A) 8
  - B) 10
  - C) 5
  - D) 9
  - E) 7
16. Газообразный углеводород имеет плотность 1,965 г/л при (н.у). Молярная масса углеводорода
- A) 16 г/моль
  - B) 44 г/моль
  - C) 30 г/моль
  - D) 72 г/моль
  - E) 58 г/моль
17. Схема реакции Вюрца:
- A)  $2\text{CH}_3\text{Br} + \text{NaOH} \rightarrow$
  - B)  $\text{CH}_3\text{Br} + \text{KOH} \rightarrow$
  - C)  $2\text{CH}_3\text{Br} + \text{H}_2\text{O} \rightarrow$
  - D)  $2\text{CH}_3\text{Br} + 2\text{Na} \rightarrow$
  - E)  $2\text{CH}_3\text{Br} + 2\text{NaCl} \rightarrow$
18. В молекуле 3-этилгексадиена-2,4
- A) 21  $\sigma$ -связь
  - B) 19  $\sigma$ -связей
  - C) 18  $\sigma$ -связей
  - D) 17  $\sigma$ -связей
  - E) 22  $\sigma$ -связи

19. При обработке предельного одноатомного спирта натрием выделилось 1,12 л газа, а при окислении того же количества спирта образовалось 7,2 г альдегида. Формула спирта
- A)  $C_3H_7OH$
  - B)  $C_4H_9OH$
  - C)  $C_5H_{11}OH$
  - D)  $C_2H_5OH$
  - E)  $CH_3OH$
20. При электролизе раствора нитрата серебра (I) масса катода увеличилась на 10,8 г. Объем и состав газа на аноде (при н.у.) равны
- A) 0,56 л  $O_2$
  - B) 5,6 л  $Cl_2$
  - C) 0,56 л  $H_2$
  - D) 28 л  $O_2$
  - E) 2,8 л  $H_2$
21. Коэффициент перед формулой восстановителя в реакции  $PbS + HNO_3 \rightarrow PbSO_4 + H_2O + NO$
- A) 3
  - B) 1
  - C) 4
  - D) 2
  - E) 8
22. Масса 20% раствора хлорида бария, необходимого для полного осаждения соли, полученной при взаимодействии 11,2 г железа с 196 г 20% раствора серной кислоты
- A) 416 г
  - B) 83,2 г
  - C) 208 г
  - D) 41,6 г
  - E) 624 г
23. Масса 3 %-ной бромной воды, необходимой для получения 132 г триброманилина при 80 %-ном его выходе
- A) 5000 г
  - B) 4000 г
  - C) 7500 г
  - D) 8000 г
  - E) 490 г

24. Ионы элемента окрашивают пламя в фиолетовый цвет, а раствор его гидроксида разъедает бумагу и ткани, вызывает ожоги. Этот элемент
- A) кальций
  - B) барий
  - C) магний
  - D) натрий
  - E) калий
25. Парацельс, изучая взаимодействие железа и серной кислоты, получил газ, который назвал «горючий воздух». Этот газ
- A) метан
  - B) азот
  - C) хлор
  - D) водород
  - E) кислород

**ТЕСТ ПО ПРЕДМЕТУ ХИМИЯ  
ЗАВЕРШЕН**

## БИОЛОГИЯ

1. Бактерии шаровидной формы
  - А) Споры
  - В) Бациллы
  - С) Спириллы
  - Д) Кокки
  - Е) Вибрионы
2. При классификации все животные объединяются в одну группу – царство
  - А) Бактерии
  - В) Животные
  - С) Растения
  - Д) Вирусы
  - Е) Грибы
3. Орган дыхания, имеющий альвеолы
  - А) Носоглотка
  - В) Гортань
  - С) Полость носа
  - Д) Легкие
  - Е) Трахея
4. Оплодотворённая яйцеклетка
  - А) Циста
  - В) Спора
  - С) Зигота
  - Д) Зародыш
  - Е) Гамета
5. Колбу с S – образным горлышком в экспериментах по самозарождению жизни применил
  - А) Ф. Бэкон
  - В) Л. Пастер
  - С) С. Миллер и Г. Юри
  - Д) Ф. Энгельс
  - Е) Ф. Реди. и С. Фокс
6. К биотическим факторам относят
  - А) взаимоотношения живых организмов
  - В) температурные и физические явления
  - С) деятельность человека
  - Д) физические и химические явления
  - Е) температура, свет, влажность



7. В мочковатой корневой системе
  - А) Очень хорошо развит главный корень
  - В) Нет корневых волосков
  - С) Отсутствуют боковые корни
  - Д) Главный корень не выделяется среди других
  - Е) Развиваются только придаточные корни
8. Однодольное растение с мелкими и невзрачными цветками, часто без околоцветника
  - А) орхидея
  - В) ирис
  - С) осока
  - Д) тыква
  - Е) арбуз
9. Амеба перемещается, образуя в разных участках тела
  - А) Хлоропласты
  - В) Раковину
  - С) Ядро
  - Д) Жгутики
  - Е) Ложноножки
10. Кустистые лишайники имеют вид
  - А) Ветвистых беловато-зеленых кустиков
  - В) Накипи
  - С) Листьев, расположенных на коре деревьев
  - Д) Тонкой или толстой корочки
  - Е) Полукустарничков
11. Мужские шишки голосеменных растений
  - А) Приспособлены к опылению насекомыми
  - В) Красноватые, расположены одиночно
  - С) Зеленовато-желтого цвета, собраны тесными группами
  - Д) Выделяют особые летучие бактериальные вещества
  - Е) Оснащены пленчатыми крылышками
12. Плод растений семейства крестоцветных
  - А) стручок
  - В) тыква
  - С) яблоко
  - Д) боб
  - Е) ягода
13. Нейроны составляют ткань
  - А) Эпителиальную
  - В) Соединительную
  - С) Нервную
  - Д) Гладкую мышечную
  - Е) Поперечно-полосатую

14. Отделы кисти
  - A) Предплюсна, плюсна, фаланги пальцев
  - B) Запястье, плюсна, предплюсна
  - C) Фаланги пальцев, пястье, плюсна
  - D) Запястье, пястье, фаланги пальцев
  - E) Пястье, плюсна, фаланги пальцев
15. В малом круге кровообращения по легочным венам артериальная кровь попадает в
  - A) Левое предсердие
  - B) Левый желудочек
  - C) Правый желудочек
  - D) Правое предсердие
  - E) Створчатые клапаны
16. Жиры образуются из
  - A) Аминокислот, жирных кислот
  - B) Жирных кислот, глюкозы
  - C) Глицерина, жирных кислот
  - D) Глюкозы, аминокислот
  - E) Глицерина, глюкозы
17. Процесс расщепления органических веществ
  - A) Ассимиляция
  - B) Анаболизм
  - C) Пластический обмен
  - D) Биосинтез
  - E) Катаболизм
18. Набор хромосом эндосперма
  - A) Диплоидный
  - B) Полиплоидный
  - C) Триплоидный
  - D) Гаплоидный
  - E) Тетраплоидный
19. Процесс формирования новых надвидовых таксонов (родов, семейств и т.д.)
  - A) Овогенез
  - B) Филогенез
  - C) Онтогенез
  - D) Микроэволюция
  - E) Макроэволюция
20. Ситовидные трубки образуют ткань
  - A) Основную
  - B) Образовательную
  - C) Проводящую
  - D) Опорную
  - E) Покровную

21. Для создания искусственного иммунитета в короткие сроки человеку вводят препарат готовых антител, который называется
- A) инъекция
  - B) физиологический раствор
  - C) антибиотик
  - D) сыворотка
  - E) прививка
22. Впервые у позвоночных полость среднего уха появилась у
- A) Пресмыкающихся
  - B) Рептилии
  - C) Земноводных
  - D) Млекопитающих
  - E) Рыб
23. За защитные рефлексы (чихание, кашель, рвота) отвечает
- A) Продолговатый мозг
  - B) Гипоталамус
  - C) Эпифиз
  - D) Промежуточный мозг
  - E) Таламус
24. Фермент слюны амилаза
- A) Расщепляет крахмал
  - B) Расщепляет белки
  - C) Обезвреживает микроорганизмы
  - D) Делает слюну клейкой
  - E) Расщепляет витамины
25. Скрещивание близкородственных организмов
- A) аутбридинг
  - B) цитогенезис
  - C) инбридинг
  - D) полиплоидия
  - E) мутуализм

**ТЕСТ ПО ПРЕДМЕТУ БИОЛОГИЯ  
ЗАВЕРШЕН**

## ГЕОГРАФИЯ

1. Количество климатических поясов по Б.П.Алисову
  - A) 13
  - B) 11
  - C) 12
  - D) 14
  - E) 10
2. Самое солёное море Индийского океана
  - A) Коралловое
  - B) Бенгальское
  - C) Аравийское
  - D) Красное
  - E) Персидское
3. Опроверг представление о вулканическом происхождении Тянь-Шаня
  - A) Л. Берг
  - B) Ш. Уалиханов
  - C) Н. Пржевальский
  - D) П. Семенов
  - E) К. Сатпаев
4. Наука, изучающая закономерности взаимодействия окружающей среды и человеческого общества
  - A) Экология человека
  - B) Биогеография
  - C) Политическая география
  - D) Физиология человека
  - E) Этнография
5. Танкер «Астана» грузоподъёмностью 12 тыс. т перевозит нефть из Актау в российский порт Махачкала, количество перевозимого груза танкера за год составит (число рейсов за год - 80)
  - A) 990 тыс. т
  - B) 970 тыс. т
  - C) 940 тыс. т
  - D) 960 тыс. т
  - E) 950 тыс. т
6. К экологической проблеме относят
  - A) Предотвращение новой мировой войны
  - B) Сокращение лесных территорий
  - C) Проблема милитаризма
  - D) Развитие морского хозяйства
  - E) Рост численности населения

7. Сутки – это следствие
- A) Наклона Земли
  - B) Притяжения Земли
  - C) Вращения Луны вокруг Земли
  - D) Вращения Земли вокруг своей оси
  - E) Вращения Земли вокруг Солнца
8. Если отрезок на плане масштаба 1:10000 равен 8 см, то на местности его длина составляет
- A) 8 м
  - B) 8 км
  - C) 80 м
  - D) 80 см
  - E) 800 м
9. Наибольшее разнообразие природных зон на материке
- A) Африка
  - B) Австралия
  - C) Антарктида
  - D) Южная Америка
  - E) Евразия
10. Изобретатель акваланга:
- A) Кусто
  - B) Ливингстон
  - C) Тасман
  - D) Стэнли
  - E) Кук
11. Канал, построенный с целью обеспечения водными ресурсами Центрального Казахстана
- A) Есиль, Торгай
  - B) Шардара -Кенгир
  - C) Большой Алматинской канал
  - D) Ертыс -Караганда
  - E) Нарын-Баксай
12. Таразский суперфосфатный завод работает на базе фосфоритов
- A) Каратау
  - B) Каражала
  - C) Текели
  - D) Алги
  - E) Мугалжар
13. К Карагандинскому территориально-производственному комплексу (ТПК) относится город
- A) Риддер
  - B) Балхаш
  - C) Жанатас
  - D) Жезказган
  - E) Шахтинск

14. Крупнейший экономический партнер Казахстана
  - А) Украина
  - В) Германия
  - С) Россия
  - Д) Азербайджан
  - Е) Турция
15. Постиндустриальная структура мирового хозяйства характеризуется преобладанием
  - А) аграрного сектора
  - В) металлургии
  - С) непроизводственных отраслей
  - Д) производственных отраслей
  - Е) топливно-энергетического комплекса
16. Российские алмазы добываются в
  - А) КМА
  - В) Республике Татарстан
  - С) Поволжье
  - Д) Хакасии
  - Е) Республике Саха
17. Страна – член АСЕАН, расположенная на полуостровах Индокитай и Малакка
  - А) Таиланд
  - В) Шри-Ланка
  - С) Индонезия
  - Д) Республика Корея
  - Е) Турция
18. По площади территории уступает только России
  - А) Канада
  - В) Индия
  - С) Китай
  - Д) Бразилия
  - Е) США
19. Страна, богатая фосфоритами
  - А) Бахрейн
  - В) Саудовская Аравия
  - С) Катар
  - Д) ОАЭ
  - Е) Марокко
20. Жестколиственные вечнозеленые леса и кустарники состоят из растений, приспособленных к
  - А) холодной зиме и теплomu лету
  - В) средиземноморскому климату
  - С) сухой зиме и влажному лету
  - Д) теплomu и влажному климату в течение года
  - Е) жаркому и сухому климату в течение года

21. Область сухого тропического климата находится в районе
- A) полуострова Флорида
  - B) полуострова Калифорния
  - C) полуострова Лабрадор
  - D) полуострова Аляска
  - E) Панамского перешейка
22. Относительная высота между самой низкой сухопутной впадиной Казахстана и высочайшей вершиной Казахстана (м)
- A) 7127
  - B) 4506
  - C) 5895
  - D) 6863
  - E) 8848
23. Температурная инверсия зимой в Казахстане наблюдается
- A) На севере
  - B) На юго-востоке
  - C) На юго-западе
  - D) На западе
  - E) В центре
24. Страна, входящая в ШОС
- A) Таджикистан
  - B) Афганистан
  - C) Ирак
  - D) Япония
  - E) Украина
25. В 2008 году в Казахстане каждые 1,5 минуты рождался 1 ребенок. В сутки рождалось
- A) 880 младенцев
  - B) 920 младенцев
  - C) 940 младенцев
  - D) 960 младенцев
  - E) 1040 младенцев

**ТЕСТ ПО ПРЕДМЕТУ ГЕОГРАФИЯ  
ЗАВЕРШЕН**

## ВСЕМИРНАЯ ИСТОРИЯ

1. Самый могущественный царь Вавилона:
  - A) Шаруккин
  - B) Нарамсин
  - C) Шамаш
  - D) Хаммурапи
  - E) Хеопс
2. Суй, Сун, Юань, Мин – правящие династии в:
  - A) Японии
  - B) Монголии
  - C) Индии
  - D) Османской империи
  - E) Китае
3. Монголы в 1221 году завершили завоевание Средней Азии, захватив города:
  - A) Мерв и Хорасан
  - B) Самарканд и Ургенч
  - C) Ургенч
  - D) Отрар и Бухара
  - E) Бухара и Самарканд
4. Основная часть депутатов Конвента во Франции, не входившая ни в какие группировки:
  - A) «холм»
  - B) «гора»
  - C) «болото»
  - D) «долина»
  - E) «пустыня»
5. Периодическую систему химических элементов открыл:
  - A) Д. Дальтон
  - B) М. Фарадей
  - C) Д. Менделеев
  - D) Р. Майер
  - E) Л. Пастер
6. Успешное наступление русской армии в 1916 г. осуществил генерал:
  - A) Л. Корнилов
  - B) П. Врангель
  - C) А. Деникин
  - D) А. Брусилов
  - E) П. Юденич



7. Основоположник философии, разделил научные знания на различные отрасли
  - А) Демокрит
  - В) Аристотель
  - С) Эмпедокл
  - Д) Пифагор
  - Е) Фалес
8. При царе Пероза в 484 г. эфталиты разгромили династию:
  - А) Сасанидов
  - В) Саманидов
  - С) Караханидов
  - Д) Аббасидов
  - Е) Ахеменидов
9. Первое кругосветное путешествие совершили:
  - А) англичане
  - В) французы
  - С) голландцы
  - Д) итальянцы
  - Е) испанцы
10. Москва была освобождена от польских захватчиков в:
  - А) 1610 году
  - В) 1609 году
  - С) 1613 году
  - Д) 1612 году
  - Е) 1608 году
11. В августе 1649 г. армия Кромвеля отправляется на завоевание:
  - А) Испании
  - В) Шотландии
  - С) Ирландии
  - Д) Голландии
  - Е) Франции
12. Монарх – предприниматель и коммерсант во Франции
  - А) Хлодвиг
  - В) Людовик XVI
  - С) Луи- Филипп
  - Д) Генрих IV
  - Е) Наполеон I
13. Предводитель восстания тайпинов 1850–1864 гг. в Китае:
  - А) Осю Хэйхатино
  - В) Лян Цичао
  - С) Сунь Ятсен
  - Д) Юань Шикай
  - Е) Хун Сюцюань

14. В период коллективизации:
- A) Началось освоение целинных земель
  - B) Построена железная дорога Оренбург-Ташкент
  - C) Образовался СССР
  - D) Разразился массовый голод
  - E) Была принята первая Конституция СССР
15. Согласно соглашению 1921 г. помощь движению Мустафы Кемалю в начале 1920-х гг. оказали:
- A) социалисты Франции
  - B) большевики Советской России
  - C) национал-социалисты Германии
  - D) республиканцы США
  - E) лейбористы Англии
16. С 1940 г. военные действия охватили территорию:
- A) Северной Африки
  - B) Восточной Африки
  - C) Центральной Африки
  - D) Западной Африки
  - E) Южной Африки
17. Канцлер Германии на рубеже XX-XXI веков:
- A) Г.Шмидт
  - B) А.Меркель
  - C) Г.Шрёдер
  - D) В.Брандт
  - E) Г.Коль
18. Противники в 6-дневной войне 1967 года:
- A) Арабские страны и СССР
  - B) Израиль и арабские страны
  - C) США и СССР
  - D) Израиль, Йемен, Оман
  - E) Китай, США, СССР
19. В рамках Римских соглашений в марте 1957 года были созданы:
- A) НАТО и ОВД
  - B) СЕНТО и АСЕАН
  - C) ЮНЕСКО и МОТ
  - D) ЕЭС и Евратом
  - E) СНГ и ШОС
20. На витражах в соборах и книжных миниатюрах крестьяне в средние века изображались:
- A) в праздничной одежде
  - B) в образе животных
  - C) полумифическими существами
  - D) уменьшенными
  - E) в процессе труда

21. Самый знаменитый памятник зодчества эпохи Возрождения:
- А) Ватиканский дворец
  - В) собор Святого Лоренца
  - С) Луврский дворец
  - Д) собор Святого Петра в Риме
  - Е) Букингемский дворец
22. Распад империи Великих Моголов ускорило нападение на Дели:
- А) Надир-шаха
  - В) Шиваджи
  - С) Аурангзеба
  - Д) Говинд
  - Е) Бабура
23. В обстановке революционной ситуации Н.Г.Чернышевский неустанно пропагандировал идеи:
- А) социалистической революции
  - В) крестьянской революции
  - С) освобождения рабочих из под гнета капитала
  - Д) установления диктатуры пролетариата
  - Е) завоевания политических свобод для рабочего класса
24. В 1917-1923 гг. освободительная борьба в Индии развернулась с новой силой под влиянием следующего внешнего фактора:
- А) мирового экономического кризиса
  - В) Вашингтонской конференции
  - С) революции в России и установления советской власти
  - Д) реформ правительства Мустафы Кемала
  - Е) гражданской войны в Бенгалии
25. В 80-е гг. XX в. в экономике Италии был взят курс на:
- А) национализацию электроэнергетической промышленности
  - В) приватизацию госсектора
  - С) проведение аграрной реформы
  - Д) увеличение инвестиций в экономику развивающихся стран
  - Е) обязательное для госсектора программирование экономики

**ТЕСТ ПО ПРЕДМЕТУ ВСЕМИРНАЯ ИСТОРИЯ  
ЗАВЕРШЕН**

## ЛИТЕРАТУРА

1. Жанр устного народного творчества:
  - А) былина
  - В) поэма
  - С) повесть
  - Д) роман
  - Е) рассказ
2. Трёхсложный размер стихосложения с ударением на третьем слоге – это
  - А) хорей
  - В) амфибрахий
  - С) ямб
  - Д) анапест
  - Е) дактиль
3. Отрицательным персонажем комедии Д.И. Фонвизина “Недоросль” является
  - А) Скотинин.
  - В) Милон.
  - С) Правдин.
  - Д) Стародум.
  - Е) Софья.
4. «О, счастье битвы!» – восклицает в «Песне о Соколе» М. Горького
  - А) Уж
  - В) Сокол
  - С) герой-рассказчик
  - Д) автор
  - Е) Надыр-Рагим-Оглы
5. Автор стихотворений «Не позволяй душе лениться», «Я воспитан природой суровой...», «Журавли»
  - А) М.Цветаева
  - В) И.Северянин
  - С) О.Мандельштам
  - Д) А.Ахматова
  - Е) Н.Заболоцкий
6. Автор книги «Аз и Я»
  - А) Е.А.Евтушенко
  - В) О.О.Сулейменов
  - С) Б.Ш.Окуджава
  - Д) Б.А.Ахмадуллина
  - Е) Д.С.Самойлов

7. Характерная особенность бытовой сказки:
- А) брак и воцарение героя
  - В) испытание и награждение героя
  - С) волшебные помощники
  - Д) чудесная невеста
  - Е) краткость и простота
8. В сказке О. Уайльда «Соловей и роза» студент изучал
- А) Историю
  - В) Живопись
  - С) Музыку
  - Д) Физику
  - Е) Философию
9. Белыми, рыжими выюгами называет П. Н. Васильев («Всадники»)
- А) всадников.
  - В) коней.
  - С) юрты.
  - Д) знамёна.
  - Е) платки.
10. Согласно древнегреческой мифологии, вместе с отважными аргонавтами отправился в поход
- А) Геракл.
  - В) Агамемнон.
  - С) Гектор.
  - Д) Ахиллес.
  - Е) Пелей.
11. Прозвище старика Момун (по повести Ч. Айтматова «Белый пароход»)
- А) расторопный Момун
  - В) знающий Момун
  - С) приветливый Момун
  - Д) услужливый Момун
  - Е) добрый Момун
12. «В Петербурге, в Подъяческой улице», жили персонажи произведения
- А) А. П. Чехова «Хамелеон».
  - В) В. М. Шукшина «Сапожки».
  - С) М. Е. Салтыкова-Щедрина «Повесть о том, как один мужик двух генералов прокормил».
  - Д) В. Г. Распутина «Урока французского».
  - Е) Л. Н. Толстого «Отрочество».
13. Стремление личности к свободе, к духовному совершенству, к недостижимому идеалу лежит в основе
- А) Классицизма.
  - В) Сентиментализма.
  - С) Романтизма.
  - Д) Реализма.
  - Е) Критического реализма.

14. Мосье Бопре, учитель Петруши (А. С. Пушкин, «Капитанская дочка»), в «отечестве своем» был
- А) кучером.
  - В) военным.
  - С) парикмахером.
  - Д) дворником.
  - Е) учителем.
15. Сборник стихов Надежды Черновой, поэтессы Казахстана
- А) «Волшебный фонарь».
  - В) «В начале было».
  - С) «Стихи о Прекрасной Даме».
  - Д) «Только о любви».
  - Е) «Улпан её имя».
16. Автором афоризма «Мы все глядим в Наполеоны» является
- А) А. С. Пушкин.
  - В) М. Ю. Лермонтов.
  - С) И. А. Гончаров.
  - Д) А. С. Грибоедов.
  - Е) Н. В. Гоголь.
17. Социально-философский конфликт лежит в основе произведения М. Горького
- А) «Песня о Соколе»
  - В) «На дне»
  - С) «Старуха Изергиль»
  - Д) «Макар Чудра»
  - Е) «Челкаш»
18. *«Он тот, кто смешивает карты,  
Обманывает вес и счет,  
Он тот, кто спрашивает с парты,  
Кто Канта наголову бьет...»*. Это строки из стихотворения М. Цветаевой
- А) «Поэт – издали заводит речь».
  - В) «Не самозванка – я пришла домой...».
  - С) «Вчера еще в глаза глядел...».
  - Д) «Я тебя отвоюю у всех земель...».
  - Е) «Мой письменный верный стол!».
19. Молодой студент Бусыгин – главный герой пьесы
- А) М. Горького «На дне».
  - В) М. Горького «Мещане».
  - С) А. В. Вампилова «Старший сын».
  - Д) Л. С. Петрушевской «Лестничная клетка».
  - Е) А. В. Вампилова «Утиная охота».

20. Самым жизнерадостным, веселым, хитрым русским богатырем является
- А) Святогор.
  - В) Алеша Попович.
  - С) Микула Селянинович.
  - Д) Добрыня Никитич.
  - Е) Илья Муромец.
21. Сказкой-комедией называют сказку
- А) «Умные вещи» С.Я.Маршака.
  - В) «Волшебное кольцо» А.П.Платонова.
  - С) «Синяя звезда» А.И.Куприна.
  - Д) «Сказка о попе и о работнике его Балде» А.С.Пушкина.
  - Е) «Новое платье короля» Г.Х.Андерсена.
22. Рассказ, в котором у героев нет ни имен, ни фамилий
- А) «Судьба человека» М.А.Шолохова.
  - В) «Мальчик у Христа на елке» Ф.М.Достоевского.
  - С) «Тихое утро» Ю.П.Казакова.
  - Д) «Кавказский пленник» Л.Н.Толстого.
  - Е) «Теплый хлеб» К.Г.Паустовского.
23. Долго «дивился» в церкви величественной музыке органа образ-персонаж из повести Н.В.Гоголя «Тарас Бульба»
- А) Остап.
  - В) Андрий.
  - С) Потоцкий.
  - Д) Кукубенко.
  - Е) Тарас Бульба.
24. Синкретизм, традиционность, деление произведений на церковные и светские – характерные особенности литературы
- А) романтизма.
  - В) классицизма.
  - С) древнерусской.
  - Д) первой трети XIX века.
  - Е) второй половины XIX века.
25. К писателям литературы русского зарубежья первой волны не относится
- А) И.Бунин
  - В) А.Ремизов
  - С) В.Аксёнов
  - Д) Б.Зайцев
  - Е) И.Шмелёв

**ТЕСТ ПО ПРЕДМЕТУ ЛИТЕРАТУРА  
ЗАВЕРШЕН**

## АНГЛИЙСКИЙ ЯЗЫК

1. Выберите правильно написанное слово "миллионер":
  - A) milionaier
  - B) millioneer
  - C) millionaire
  - D) mellionaire
  - E) milioniare
2. Выберите правильный вариант предлога:  
Nick throws the ball ... the basket.
  - A) For
  - B) Of
  - C) About
  - D) Out
  - E) Into
3. Выберите количественное числительное:
  - A) oneth
  - B) twenty
  - C) the fifth
  - D) the fortyth
  - E) the tenth
4. Выберите притяжательную форму существительного в единственном числе:
  - A) Campaigns'
  - B) Women's
  - C) Leaders'
  - D) Ministers'
  - E) Speaker's
5. Выберите правильный вариант:  
The most beautiful cities in Kazakhstan \_\_\_\_ Astana and Almaty.
  - A) be
  - B) is
  - C) am
  - D) was
  - E) are
6. Определите тип предложения: Don't play computer games all day long!
  - A) affirmative sentence
  - B) positive sentence
  - C) interrogative sentence
  - D) imperative sentence
  - E) declarative sentence



7. Выберите слово, где буква "s" читается отлично от других
- A) six
  - B) miss
  - C) bus
  - D) busy
  - E) house
8. Найдите синоним к слову *imagination*:
- A) fantasy
  - B) sadness
  - C) mind
  - D) happiness
  - E) loneliness
9. Выберите верный вариант артиклей
- On ... Monday we open ... our shop at 9 o'clock.
- A) the/a
  - B) the/the
  - C) -/-
  - D) -/the
  - E) an/the
10. Выберите правильный вариант чтения даты:
- "30/08"
- A) The thirtieth August.
  - B) The thirty of August.
  - C) The thirtieth and August.
  - D) The thirtieth of August.
  - E) The August and thirty.
11. Выберите правильный ответ:
- I have ... money today than I had yesterday.
- A) much
  - B) most
  - C) the most
  - D) many
  - E) more
12. Выберите местоимение
- She looked at \_\_\_\_ at the mirror and smiled.
- A) myself
  - B) my
  - C) she
  - D) herself
  - E) his

13. Выберите правильный вариант:  
A) The 28's Panfilov Guardsmen Park  
B) The 28 Panfilovs' Guardsmen Park  
C) The 28 Panfilov Guardsmen's Park  
D) The 28 Panfilov's Guardsmen Park  
E) The 28 Panfilov Guardsmen' Park
14. Выберите правильную форму глагола в страдательном залоге:  
America ... by Columbus.  
A) Were discovered  
B) Are discovered  
C) Was discovered  
D) Discovered  
E) Is discovered
15. Выберите правильный модальный глагол:  
He badly ... a bath.  
A) Have to  
B) May  
C) Need  
D) Couldn't  
E) Needed
16. Дополните предложение:  
Let's go on foot, ...?  
A) shall we  
B) won't our  
C) shan't we  
D) should they  
E) will they
17. Выберите правильный вариант.  
He ... go fishing, when he lived in the country.  
A) will  
B) wants to  
C) is going to  
D) used to  
E) were going to
18. Выберите предложение с Герундием.  
A) He is swimming.  
B) He goes in for swimming.  
C) He has been swimming since morning.  
D) Are they swimming now.  
E) He is going to swim.

19. Прочитайте текст и ответьте на вопрос:

John Steinbeck was born in California. After university, he had several different jobs. He worked on farms looking after cattle or picking fruit. Many of Steinbeck's novels and stories were about the hard lives of farming families in California. Many of Steinbeck's novels were made into Hollywood films. Steinbeck was given the Nobel Prize for literature in 1962.

Why did Steinbeck mostly write about difficult life of farmers?

- A) He experienced this way of life.
  - B) It was the best genre to get the Nobel Prize.
  - C) In California everybody was farmers.
  - D) He wanted to be a farmer.
  - E) He wanted his novels be made into Hollywood films.
20. Выберите английский эквивалент

Говорят, что он очень умен.

- A) He is thought to be clever.
- B) He says to be very clever.
- C) He is said he is very clever.
- D) He is very clever he says.
- E) He is said to be very clever.

21. Выберите производное слово от слова "sharp"

- A) sharpler
- B) sharpous
- C) sharpive
- D) sharpy
- E) sharpen

22. Выберите верный вариант

There is \_\_\_ information about my brother. I am worried about him.

- A) anywhere
- B) no
- C) nothing
- D) any
- E) some

23. Выберите правильный вариант перевода в косвенную речь:

She mentioned that she ... them before.

- A) hadn't met
- B) hasn't met
- C) didn't meet
- D) had meet
- E) did meet

24. Выберите инфинитив в форме Present Perfect Continuous Active:

- A) is telling
- B) to have been telling
- C) being telling
- D) had been telling
- E) telling being telling

25. Выберите правильный вариант ответа:

What is the national emblem of England?

- A) Thistle
- B) Shamrock
- C) Tulip
- D) Violet
- E) Rose

**ТЕСТ ПО ПРЕДМЕТУ АНГЛИЙСКИЙ ЯЗЫК  
ЗАВЕРШЕН**

## НЕМЕЦКИЙ ЯЗЫК

1. Выберите правильно 3 основные формы глагола:

- A) lesen –liest - gelesen
- B) liest –las - gelesen
- C) lese –lasen - lesend
- D) lest –lesen - gelesen
- E) lesen –las - gelesen

2. Выберите правильно:

Die Eltern ... sich viel Zeit nehmen mit dem Kind spielen und sich mit ihm beschäftigen.

- A) müssen
- B) gemusst
- C) müsst
- D) musste
- E) muss

3. Существительное женского рода

- A) Fenster
- B) Stadt
- C) Garten
- D) Lineal
- E) Platz

4. Выберите правильно:

Deutschland grenzt an ... Staaten.

- A) 5
- B) 9
- C) 11
- D) 7
- E) 8

5. Соответствующий союз

Ich weiß nicht, \_\_\_\_\_ du zufrieden bist.

- A) ob
- B) aber
- C) damit
- D) und
- E) weil

6. Выберите правильно:

Ich habe keinen Fernseher, ... lebe ich ganz gut.

- A) denn
- B) obwohl
- C) trotzdem
- D) weil
- E) da