

КАЗАХСКИЙ ЯЗЫК

1. Сөздің бастапқы мағынасын белгілеңіз.
 - A) Ашық аспан
 - B) Алтын қол
 - C) Сұлу мінез
 - D) Биік арман
 - E) Қолы таза
2. «Ұзын - қысқа» қандай сөздер екенін белгілеңіз.
 - A) Антоним сөздер.
 - B) Омоним сөздер.
 - C) Қыстырма сөздер.
 - D) Қаратпа сөздер.
 - E) Синоним сөздер.
3. Тек жуан дауысты дыбыстан тұрған қатарды көрсетіңіз.
 - A) Кінәлі, дүдәмәл.
 - B) Ботагөз, Өмірзақ.
 - C) Ақтөбе, тарихи.
 - D) Ушығу, қабілетті.
 - E) Су, бауырмал.
4. Буынға бөлінбейтін сөзді анықтаңыз.
 - A) Тарс.
 - B) Қиындық.
 - C) Киелі.
 - D) Отан.
 - E) Әке.
5. Қазақстан шығыста және оңтүстік шығыста қандай елмен шектесетінін көрсетіңіз.
 - A) Қырғызстан.
 - B) Өзбекстан.
 - C) Әзірбайжан.
 - D) Ресей.
 - E) Қытай.
6. Оқу құралдарын табыңыз.
 - A) Асық, ойыншық, шаңғы, доп.
 - B) Қалам, сызғыш, кітап, дәптер.
 - C) Еден, терезе, желдеткіш.
 - D) Ағаш, шөп, жапырақ, гүл.
 - E) Есік, тақта, шкаф, қабырға.

7. «Сабырлы» сөзінің синонимін анықтаңыз.
- A) Күлкілі.
 - B) Мықты.
 - C) Көңілді.
 - D) Байсалды.
 - E) Сүйкімді.
8. Бірінғай үнді дауыссыз дыбыс қатысқан сөзді табыңыз.
- A) Қасқыр.
 - B) Тұтқа.
 - C) Арман.
 - D) Тасымал.
 - E) Балдырған.
9. Бірінғай үнді дауыссыз дыбысты сөздер қатарын анықтаңыз.
- A) Төпырақ, жауынгер, сыйлық
 - B) Мәтін, дүние, өсімдік
 - C) Мейрам, арман, немере,
 - D) Ақпан, жұмбақ, шаңырақ
 - E) Мезгіл, қазына, мақал
10. Қандай түбір екенін анықтаңыз.
- Сыйлық.*
- A) Қос түбірлі сөз.
 - B) Негізгі түбір.
 - C) Біріккен сөз.
 - D) Туынды түбір.
 - E) Қыстырма сөз.
11. Жалқы есімдер қатарын анықтаңыз.
- A) Қала. Көше.
 - B) Роман. Мақатаев.
 - C) Отырар. Қазыбек би.
 - D) Экономика. Саясат.
 - E) Мектеп. Қарағанды.
12. Күрделі сын есімді көрсетіңіз.
- A) Түнгі.
 - B) Жасыл.
 - C) Көк ала.
 - D) Жұмсақ.
 - E) Қоңыр.
13. Дара сан есімді табыңыз.
- A) Он екі.
 - B) Он екінші.
 - C) Жүз он бес.
 - D) Оннан бес.
 - E) Жетеу.

14. Ауыспалы осы шақтағы етістікті көрсетіңіз.
- A) Отырды.
 - B) Бардым.
 - C) Келдім.
 - D) Келген жоқ.
 - E) Барамын.
15. «Үшін, арқылы, туралы» шылаулары қай шылау тобына жататынын анықтаңыз.
- A) Қарсылықты.
 - B) Демеулік.
 - C) Септеулік.
 - D) Шартты.
 - E) Жалғаулық.
16. Шылау сөздердің түрлерін көрсетіңіз.
- A) Демеулік, септеулік, жалғаулық.
 - B) Анықтауыш, жалғаулық.
 - C) Бастауыш, баяндауыш.
 - D) Етістік, есімдік.
 - E) Септік жалғаулар.
17. Қайдан? сұрағына жауап беретін пысықтауыш түрін анықтаңыз.
- A) Себеп.
 - B) Сын-қимыл.
 - C) Мақсат.
 - D) Мезгіл.
 - E) Мекен.
18. Тұрлаусыз мүшелердің болу-болмауына қарай жай сөйлемдердің бөлінуін көрсетіңіз.
- A) Жалаң, жайылма.
 - B) Атаулы.
 - C) Жақты, жақсыз.
 - D) Толымды, толымсыз.
 - E) Жай, құрмалас.
19. Қыстырма сөздің тыныс белгісі дұрыс қойылған сөйлемді белгілеңіз.
- A) Сен өзін, байқауымша, өткір де өжет екенсің.
 - B) Сен, өзің байқауымша, өткір де өжет екенсің.
 - C) Сен өзің байқауымша, өткір де өжет екенсің.
 - D) Сен, өзің байқауымша өткір де өжет екенсің.
 - E) Сен өзін байқауымша өткір де, өжет екенсің.
20. Буын үндестігіне бағынбайтын сын есімнің жұрнағын белгілеңіз.
- A) -хана
 - B) -дан
 - C) -қор
 - D) -ші
 - E) -лы

21. Екі сөзі де негізгі түбірден тұрған тіркесті белгілеңіз.
- A) Жазғы кеш
 - B) Жылдам кел
 - C) Сегізінші сыныпта
 - D) Тезірек тұршы
 - E) Ешбір адам
22. Шығыс септігінде тұрған сілтеу есімдігін табыңыз.
- A) Бұдан.
 - B) Оған.
 - C) Бұның.
 - D) Бұған.
 - E) Бұнымен.
23. Болымсыз етістікті анықтаңыз.
- A) Бүгін кезекші Асан емес.
 - B) Менде кітап жоқ.
 - C) Бұл кітап қызық емес.
 - D) Уақытың я бар, я жоқ.
 - E) Сен ғана келген жоқсың.
24. Себеп-салдар салалас құрмалас сөйлемді белгілеңіз.
- A) Әке мен шеше ақылдасып, үйленген ұлдарына енші бөледі.
 - B) Менің айрандай ұйыған отбасым бар, әрі туғандарым бір-бірін құрметтейді.
 - C) Жейдесін шешіп алып, сандыққа сақтап қояды.
 - D) Қазақ отбасында қыздың орны бөлек, сондықтан оны ерекше құрметтейді.
 - E) Дастарқан жайылып, жастар домбыра тартып, ән салып, ұлттық ойындар ойнайды.
25. Ішекті аспаптың түрін анықтаңыз.
- A) Сырнай.
 - B) Сазсырнай.
 - C) Сыбызғы.
 - D) Асатаяқ.
 - E) Қобыз.

**ТЕСТ ПО ПРЕДМЕТУ КАЗАХСКИЙ ЯЗЫК
ЗАВЕРШЕН**

РУССКИЙ ЯЗЫК

1. Слово, в котором буква не обозначает звук:
 - A) атмосфера
 - B) аэродром
 - C) внимание
 - D) апельсин
 - E) бадминтон
2. Форма слова *прелестный*
 - A) прелестен
 - B) прелестник
 - C) прелестница
 - D) прельстить
 - E) прельщать
3. Буква **и** пишется
 - A) вз...скание
 - B) пред...нфарктный
 - C) под...грать
 - D) вз...грать
 - E) вз...мать
4. Фразеологизм, имеющий значение *кто-либо испытывает чувство острой зависти к чьему-либо успеху*:
 - A) лавры спать не дают
 - B) подлить масла в огонь
 - C) кружить голову
 - D) жёлтая пресса
 - E) давать волю языку
5. Деепричастие совершенного вида
 - A) поклонясь
 - B) кланяясь
 - C) поклоняясь
 - D) наклоняясь
 - E) раскланиваясь
6. Основная функция разговорного стиля
 - A) общение, обмен мыслями и впечатлениями
 - B) сообщение и инструктирование
 - C) сообщение (проинформировать и доказать)
 - D) эмоционально-эстетическое воздействие
 - E) информирование и воздействие (заинтересовать, убедить, внушить)

7. Буква *О* пишется в словах
- А) деш...вый, ш...винист, ш...пот
 - В) творож...к, хрыч...вка, дириж...р
 - С) саранч...й, посош...к, башмач...к
 - Д) душ...нка, пч...лка, дж...нка
 - Е) размеж...ванный, горяч..., ш...лк
8. Слова синонимы в ряду
- А) введение, преамбула
 - В) приоритет, презумпция
 - С) дерево, береза
 - Д) сюрприз, презент
 - Е) гипотенуза, катет
9. Ряд существительных с соединительной гласной *е*
- А) ча...питие, пыл...сос, нефт...провод
 - В) камен...тёс, пчел...вод, хлопк...роб
 - С) верт...лёт, свобод...любие, звер...бой
 - Д) тепл...ход, бенз...воз, сам...кат
 - Е) экскурс...вод, стар...жил, труд...любие
10. Разряды прилагательных: *большой, библиотечный, орлиный, бездарный, прибрежный*.
- А) качественное, притяжательное, притяжательное, качественное, относительное
 - В) качественное, притяжательное, относительное, качественное, относительное
 - С) качественное, относительное, притяжательное, качественное, относительное
 - Д) относительное, притяжательное, притяжательное, качественное, относительное
 - Е) качественное, относительное, притяжательное, относительное, относительное
11. Числительное *три* сочетается с существительным
- А) девочка
 - В) книга
 - С) шипцы
 - Д) машина
 - Е) карандаш
12. Пишется через дефис местоимение
- А) не виделся (ни) с кем
 - В) взять (кое) у кого
 - С) кто(то) нарисовал
 - Д) попросил (кое) о чем
 - Е) встретился (кое) с кем

13. Безличные глаголы:
- A) смеется, умывается
 - B) думается, хочется
 - C) собирается, подается
 - D) волнуется, расстается
 - E) плещется, тянется
14. Глагол, от которого нельзя образовать страдательное причастие настоящего времени
- A) ненавидеть
 - B) обгонять
 - C) нарушать
 - D) начинать
 - E) начать
15. Словосочетание с наречием, которое пишется слитно:
- A) взять (под)мышки
 - B) поделиться (по)дружески
 - C) устать (с)непривычки
 - D) сказать (с)горяча
 - E) катиться (под)гору
16. Пропущенные буквы в ряду слов: *н...чем н... примечательный, н... мог н... встретить, н... слышно н... звука*
- A) и, е, и, е, и, е
 - B) и, е, е, е, е, и
 - C) е, е, е, е, е, и
 - D) е, е, е, е, и, е
 - E) е, е, и, е, е, е
17. Верное употребление зависимого слова
- A) оплатить за проезд
 - B) удостоен похвалой
 - C) говорил за недостатки
 - D) достоин к любви
 - E) предупредить ошибки
18. Простое глагольное сказуемое может быть выражено:
- A) существительным
 - B) местоимением
 - C) прилагательным
 - D) фразеологизмом
 - E) причастием

19. Гудя в крутящемся снегу и завывая в поле зверем, они разрушат старый терем, оставят колья.
- В предложении однородные
- A) обстоятельства, сказуемые
 - B) сказуемые, дополнения
 - C) сказуемые, определения
 - D) обстоятельства, сказуемые, дополнения
 - E) обстоятельства, определения
20. Пре- является приставкой
- A) преломление
 - B) предостережение
 - C) престиж
 - D) предводитель
 - E) предложение
21. Обособленное определение выражено причастным оборотом (знаки не расставлены):
- A) Полный раздумья шёл я однажды по большой дороге.
 - B) Вот уже третью неделю льёт дождь упорный беспощадный уничтожающий.
 - C) Юный лес в зелёный дым одетый тёплых грёз нетерпеливо ждёт.
 - D) С косогора была далеко видна молчаливо утонувшая в сумраке окрестность.
 - E) Темень густая чёрная окружала горы.
22. Сложносочинённое предложение, состоящее из трёх простых (знаки не расставлены):
- A) Вскоре после восхода набежала туча и брызнул короткий дождь.
 - B) Глаза у всех устремились и носы вытянулись по направлению к письму.
 - C) У Евсеича сорвалась какая-то большая рыба и вдобавок щука оторвала удочку.
 - D) К счастью погода была тихая и пруд словно заснул.
 - E) То ли ребёнок плачет то ли мартовские коты кричат то ли в соседней квартире смотрят фильмы по телевизору.
23. Сложноподчиненное предложение с придаточным обстоятельственным:
- A) Лишь те немногие люди, что находились в нарядах, не участвовали в собрании.
 - B) Я думал также и о том человеке, в чьих руках находилась моя судьба.
 - C) Жар такой, что на песке горят следы.
 - D) Вчера мы до того были утомлены, что даже позабыли о хозяине.
 - E) Уж сколько раз твердили миру, что лезть гнусна, вредна.

24. *Уснуло озеро безмолвен чёрный лес русалка белая небрежно выплывает как лебедь молодой луна среди небес скользит и свой двойник на влаге созерцает.*

Пропущено знаков препинания

- A) 3
 - B) 7
 - C) 5
 - D) 4
 - E) 6
25. Правильно оформленное предложение с прямой речью:
- A) «Не сердись, – повторил он шепотом. – плакать тоже не надо».
 - B) «Не сердись, – повторил он шепотом, – плакать тоже не надо».
 - C) «Не сердись, – повторил он шепотом, – Плакать тоже не надо».
 - D) «Не сердись», – повторил он шепотом, «Плакать тоже не надо».
 - E) «Не сердись. – повторил он шепотом. Плакать тоже не надо».

**ТЕСТ ПО ПРЕДМЕТУ РУССКИЙ ЯЗЫК
ЗАВЕРШЕН**

ИСТОРИЯ КАЗАХСТАНА

1. После хана Тауке правил хан:
 - A) Каип
 - B) Есим
 - C) Абылай
 - D) Кенесары
 - E) Жангир
2. Под именем «Сабалак» сражался с джунгарами будущий казахский хан:
 - A) Абулфеиз
 - B) Абулмамбет
 - C) Жангир
 - D) Абулхаир
 - E) Абылай
3. Предводитель восстания казахов в 1783-1797 гг.:
 - A) Жоламан Тиленшиулы
 - B) Сырым Датұлы
 - C) Исатай Тайманұлы
 - D) Махамбет Утемисулы
 - E) Кенесары Касымұлы
4. Для продвижения в сторону Ташкента Россия основала укрепление:
 - A) Раим
 - B) Тургай
 - C) Кастек
 - D) Казалы
 - E) Кокшетау
5. Главнокомандующий армией повстанцев в Тургайском центре восстания 1916 года:
 - A) Ж.Мамбетов
 - B) О.Шолак
 - C) А.Жанбосын
 - D) А.Иманов
 - E) У.Саурыков
6. Нуркен Абдиров совершил подвиг под:
 - A) Смоленском
 - B) Ленинградом
 - C) Москвой
 - D) Берлином
 - E) Сталинградом

7. Войны гуннов с китайцами продолжались:
 - A) 100 лет
 - B) более 300 лет
 - C) около 200 лет
 - D) 50 лет
 - E) 150 лет
8. Последствие разгрома в 1204 году Чингисханом Даян хана:
 - A) принятие кереями и найманами ислама
 - B) переселение найманов в Семиречье
 - C) начало борьбы за власть у жалаириров
 - D) заключение военного союза между монгольскими племенами
 - E) образование единого государства монголов
9. В период правления ханов Узбека и Жаныбека Золотая Орда:
 - A) прекратила свое существование как независимое государство
 - B) приняла буддизм в качестве государственной религии
 - C) была образована
 - D) достигла своего расцвета
 - E) предприняла поход против Византии
10. В годы правления Есим хана бухарский хан начал новые походы с целью изгнать казахов за:
 - A) Сарыарку
 - B) Амударью
 - C) Ташкент
 - D) Сырдарью
 - E) Самарканд
11. Одна из главных целей восстания К.Касымова:
 - A) ликвидация ханской власти
 - B) отмена привилегий чингизидов
 - C) сохранение независимости земель, не вошедших в состав России
 - D) захват земель Китая
 - E) вхождение Казахстана в состав России
12. Согласно «Положению об управлении Туркестанским краем» от 2 июня 1886 года в состав Туркестанского генерал-губернаторства вошли области:
 - A) Сырдарьинская, Семиреченская
 - B) Уральская, Тургайская
 - C) Акмолинская, Семипалатинская
 - D) Семиреченская, Астраханская, Тургайская
 - E) Сырдарьинская, Ферганская, Самаркандская
13. В связи с поражением восстания 1870 года адаевцы вынуждены перейти на территорию:
 - A) Бухары
 - B) Коканда
 - C) Хивы
 - D) Семиречья
 - E) Джунгарии

14. Один из лидеров национально-демократического движения в Казахстане начала XX века, редактор-основатель известной газеты:
- A) Т. Рыскулов
 - B) А. Бокейханов
 - C) М. Шокай
 - D) А. Байтурсинов
 - E) М. Жумабаев
15. Тыловики были возвращены указом:
- A) Перовского Совета рабочих и солдатских депутатов
 - B) Семиреченского съезда казахов
 - C) партии кадетов
 - D) Временного правительства
 - E) партии «Алаш»
16. В годы индустриализации республику затронул процесс:
- A) «оттепели»
 - B) урбанизации
 - C) застоя
 - D) перестройки
 - E) приватизации
17. Центральная объединенная киностудия Художественных фильмов на базе эвакуированных «Мосфильм» и «Ленфильм» организована в:
- A) марте 1945 года
 - B) ноябре 1942 года
 - C) ноябре 1943 года
 - D) ноябре 1941 года
 - E) марте 1940 года
18. Демонстрация 1979 года в Целинограде была направлена против:
- A) ввода советских войск в Афганистан
 - B) создания немецкой автономии в Казахстане
 - C) ввода советских войск в Чехословакию
 - D) территориального размежевания в Средней Азии
 - E) смены политического руководства в республике
19. Встреча руководителей среднеазиатских республик в Ашхабаде состоялась в 1991 году:
- A) 1 декабря
 - B) 8 декабря
 - C) 10 декабря
 - D) 21 декабря
 - E) 13 декабря

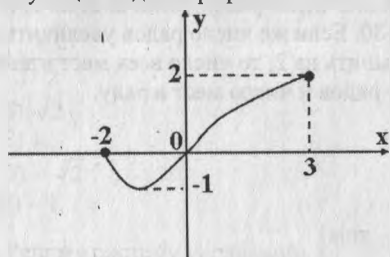
20. Древние мастера достигали удивительного реального сходства при изображении:
- A) звездного неба
 - B) людей
 - C) животных
 - D) орудий труда
 - E) растения
21. При раскопках археологических памятников Устюрта были найдены:
- A) курганы с усами
 - B) вереницы балбалов
 - C) молитвенные места
 - D) 1300 монет
 - E) захоронения жриц
22. Союз, заключенный Византией и Тюркским каганатом против Ирана (Персии) имел последствие:
- A) развитие Великого Шелкового пути
 - B) развитие буржуазных отношений
 - C) ухудшение отношений между Византией и Китаем
 - D) уменьшение доли торговых караванов, идущих из Средней Азии
 - E) упадок городской культуры в Южном Казахстане
23. Историческим следствием создания Казахского ханства стала этническая централизация единой казахской народности:
- A) в начале XVI в.
 - B) в начале XV в.
 - C) в середине XVII в.
 - D) в середине XVI в.
 - E) на рубеже XIV-XV вв.
24. Нашествие в 1741–1742 гг. на Средний и Старший жузы было связано с именем джунгарского хунтайши:
- A) Галдан-Цэрэна
 - B) Амурсаны
 - C) Лама Доржи
 - D) Батура
 - E) Цэван-Рабдана
25. Главный итог восстания 1836-1838 гг:
- A) ускоренно развивается земледелие
 - B) установлен предел налогов
 - C) остановлено строительство крепостей
 - D) происходит изменение в общественном сознании
 - E) ограничено влияние уральских казаков

**ТЕСТ ПО ПРЕДМЕТУ ИСТОРИЯ КАЗАХСТАНА
ЗАВЕРШЕН**

МАТЕМАТИКА

1. Вычислите: $3^{(\sqrt{2}+1)^2} : 9\sqrt{2}$
- A) 81
B) 9
C) 18
D) 27
E) 12
2. Решите уравнение: $|2x+3| = -12$
- A) нет корней
B) ± 6
C) 0
D) $-2; 4$
E) $-5; 2$
3. Решите уравнение: $\log_5 \lg(2x-1) = 0$
- A) $-3,5$
B) $5,5$
C) $-2,4$
D) $2,5$
E) $4,3$
4. Решите систему неравенств:
$$\begin{cases} \log_7 x \leq 2 \\ x > 18 \end{cases}$$
- A) $(0; 49]$
B) \emptyset
C) $(0; +\infty)$
D) $(0; 18) \cup (18; 49]$
E) $(18; 49]$
5. Найдите сумму бесконечно убывающей геометрической прогрессии:
 $3; \frac{1}{3}; \frac{1}{27} \dots$
- A) 2
B) $3\frac{3}{8}$
C) $2\frac{5}{8}$
D) $3\frac{2}{7}$
E) 2,5

6. Функция задана графиком. Укажите область определения этой функции.



- A) $[-2; 2]$
 - B) $[1; 2]$
 - C) $[-1; 3]$
 - D) $(-2; 3)$
 - E) $[-2; 3]$
7. Найдите значение $f'(5)$, если $f(x) = 7x^2$.

- A) 50
- B) 175
- C) 245
- D) 70
- E) 45

8. Найдите общий вид первообразных для функции: $f(x) = \frac{1}{4} \cos \frac{x}{4} + \frac{1}{5} \sin \frac{x}{5}$

- A) $\frac{1}{16} \sin \frac{x}{4} - \frac{1}{25} \cos \frac{x}{5} + C$
- B) $\sin \frac{x}{4} + \cos \frac{x}{5} + C$
- C) $-\frac{1}{16} \sin \frac{x}{4} + \frac{1}{25} \cos \frac{x}{5} + C$
- D) $\sin \frac{x}{4} - \cos \frac{x}{5} + C$
- E) $-\sin \frac{x}{4} + \cos \frac{x}{5} + C$

9. Радиусы двух шаров относятся как 3 : 5. Как относятся их объемы?

- A) 3 : 5
- B) 1 : 3
- C) 27 : 125
- D) 1 : 5
- E) 9 : 125

10. В зрительном зале клуба ряды содержат одинаковое число мест. Если уменьшить число мест в ряду на 5, а число рядов увеличили на 1, то число всех мест в зале уменьшится на 80. Если же число рядов увеличить на 3, а число мест в каждом ряду уменьшить на 2, то число всех мест в зале увеличится на 120. Найти число рядов и число мест в ряду.

- A) 32 ряда, 42 места
- B) 25 рядов, 61 место
- C) 27 рядов, 60 мест
- D) 24 ряда, 36 мест
- E) 36 рядов, 42 места

11. По плану тракторная бригада должна вспахать поле за 16 дней. Бригада вспахивала ежедневно на 5 га больше, чем намечалось по плану, и поэтому закончила пахоту за 14 дней. Сколько гектаров было вспахано?

- A) 560 га
- B) 680 га
- C) 856 га
- D) 675 га
- E) 710 га

12. Решите систему уравнений:
$$\begin{cases} 5^x - 4^y = 21 \\ 5^x + 4^{y+2} = 89 \end{cases}$$

- A) (2; 1)
- B) (-2; 1)
- C) (1; 2)
- D) (2; 2)
- E) (1; 1)

13. Пусть $(x; y)$ – решение системы уравнений:
$$\begin{cases} \lg x - \lg y = \lg 15 - 1, \\ 10^{\lg(3x+2y)} = 39. \end{cases}$$
 Найдите

- $x + y$.
- A) 10
 - B) 5
 - C) 15
 - D) 11
 - E) 8

14. Решите неравенство: $|x + 6| > 10$

- A) $(-\infty; -16) \cup (4; +\infty)$
- B) $(-4; 16)$
- C) $(-16; 4)$
- D) $[-4; 0]$
- E) $(-\infty; -6] \cup [4; +\infty)$

15. Упростить: $2(\sin^4 \frac{\pi}{8} - \cos^4 \frac{\pi}{8})$

- A) $\frac{\sqrt{2}}{2}$
- B) $\sqrt{2}$
- C) 1
- D) $-\sqrt{2}$
- E) -1

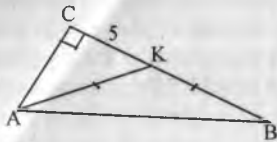
16. Решите систему уравнений: $\begin{cases} \sin x - \cos y = 1, \\ \sin x + \cos y = 0. \end{cases}$

- A) $\left((-1)^n \cdot \frac{\pi}{6} + \pi n; \pm \frac{2\pi}{3} + 2\pi t \right), n, t \in Z$
- B) $\left(\frac{\pi}{6} + \frac{\pi n}{2}; -\frac{\pi}{6} + \frac{\pi n}{2} \right), n \in Z$
- C) $\left((-1)^n \cdot \frac{\pi}{6} + \pi n; (-1)^n \cdot \frac{\pi}{6} - \frac{\pi}{2} + \pi n \right), n \in Z$
- D) $\left(-\frac{\pi}{6} + \pi n; \frac{\pi}{6} - \pi n \right), n \in Z$
- E) $\left(\frac{\pi}{2} + \pi n; \pm \frac{\pi}{3} + 2\pi n \right); \left(\pm \frac{\pi}{3} + 2\pi m; \frac{\pi}{2} + \pi m \right), n, m \in Z$

17. Решить неравенство: $2\cos 2x - 1 \leq 0$

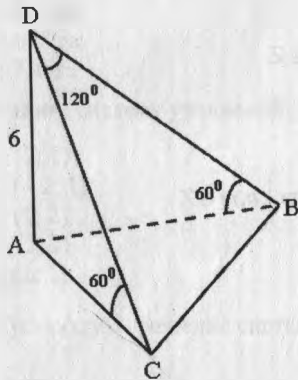
- A) $\left[\frac{2\pi}{3} + \pi n; \frac{5\pi}{3} + \pi n \right], n \in Z$
- B) $\left[\frac{\pi}{12} + \pi n; \frac{5\pi}{12} + \pi n \right], n \in Z$
- C) $\left[\frac{\pi}{6} + \pi n; \frac{5\pi}{6} + \pi n \right], n \in Z$
- D) $\left[\frac{\pi}{6} + \pi n; \frac{5\pi}{6} + \pi n \right], n \in Z$
- E) $\left[\frac{\pi}{3} + 2\pi n; \frac{5\pi}{3} + 2\pi n \right], n \in Z$

18. Найдите AB , если $\angle AKB = 120^\circ$.



- A) $10\sqrt{3}$
 - B) $\sqrt{5}$
 - C) $3\sqrt{10}$
 - D) $\sqrt{3}$
 - E) 10
19. $AD \perp (ABC)$

Найдите BC .



- A) 11
- B) 10
- C) 9
- D) 8
- E) 12

20. Упростите выражение: $\left(\frac{\sqrt{x}+3\sqrt{y}}{\sqrt{x}+\sqrt{y}} - (\sqrt{x}-\sqrt{y}) \cdot (\sqrt{x}+\sqrt{y})^{-1}\right) \cdot \frac{\sqrt{x}+\sqrt{y}}{8(\sqrt{y})^3}$

- A) $\frac{1}{2y}$
- B) 1
- C) $\frac{2}{y}$
- D) $2y$
- E) $\frac{1}{y}$

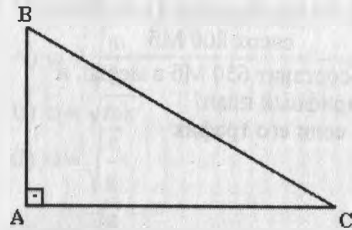
21. Решите уравнение: $\frac{2}{3(3x+1)} + \frac{x+3}{9x^2-3x+1} = \frac{2}{27x^3+1}$

- A) $-\frac{5}{9}$
- B) \emptyset
- C) 0
- D) $x \neq 0$
- E) 0,5

22. $S_{ABC} = 150 \text{ см}^2$

$BC = 25 \text{ см}$

Найдите меньший катет.



- A) 12 см
- B) 22 см
- C) 15 см
- D) 18 см
- E) 20 см

23. Вычислите длину вектора $\vec{m} = (-4\vec{a} - 5\vec{b}) + (3\vec{a} + 2\vec{b})$, если даны координаты векторов $\vec{a}\{2; -3\}$ и $\vec{b}\{-1; 4\}$
- A) $\sqrt{76}$
 B) $\sqrt{84}$
 C) $\sqrt{82}$
 D) $\sqrt{78}$
 E) $\sqrt{80}$
24. Дюймовочка проехала верхом на гусенице некоторое расстояние за 28 минут. За сколько минут пробежит расстояние, в 4 раза большее, Белый Кролик, если его скорость в 7 раз больше?
- A) 12 минут
 B) 14 минут
 C) 10 минут
 D) 18 минут
 E) 16 минут
25. Интернет-провайдер (компания, оказывающая услуги по подключению к сети Интернет) предлагает три тарифных плана.

Тарифный план	Абонентская плата	Плата за трафик
План "zero"	Нет	12,5 тенге за 1 Мб
План "500"	2750 тенге за 500 Мб трафика в месяц	10 тенге за 1 Мб сверх 500 Мб
План "800"	3500 тенге за 800 Мб трафика в месяц	7,5 тенге за 1 Мб сверх 800 Мб

Пользователь предполагает, что его трафик составит 650 Мб в месяц, и исходя из этого выбирает наиболее дешевый тарифный план.

Сколько тенге заплатит пользователь за месяц, если его трафик действительно будет равен 650 Мб?

- A) 3750 тенге
 B) 2500 тенге
 C) невозможно определить
 D) 3000 тенге
 E) 3500 тенге

**ТЕСТ ПО ПРЕДМЕТУ МАТЕМАТИКА
 ЗАВЕРШЕН**

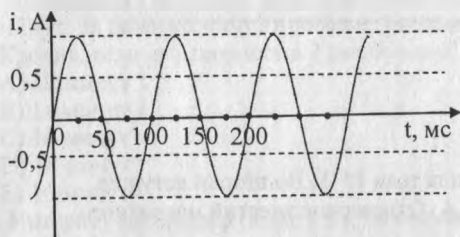
ФИЗИКА

1. Кинетическая энергия тела при уменьшении его скорости в 3 раза
 - A) увеличится в 6 раз
 - B) уменьшится в 9 раз
 - C) увеличится в 9 раз
 - D) не изменится
 - E) увеличится в 3 раза
2. Единица измерения потенциала
 - A) Н
 - B) Кл
 - C) Дж
 - D) В
 - E) Вт
3. В катушке индуктивностью 0,6 Гн сила тока 15 А. Во второй катушке индуктивностью 0,15 Гн сила тока 6 А. Отношение энергий магнитного поля этих катушек $\frac{W_1}{W_2}$
 - A) 2
 - B) 0,04
 - C) 0,3
 - D) 25
 - E) 40
4. Циклическая частота колебаний пружинного маятника
 - A) $\omega = \sqrt{\frac{m}{k}}$
 - B) $\omega = \sqrt{mk}$
 - C) $\omega = \sqrt{\frac{\ell}{g}}$
 - D) $\omega = \sqrt{\frac{g}{\ell}}$
 - E) $\omega = \sqrt{\frac{k}{m}}$

5. Математический маятник за 40 с совершил 8 полных колебаний. Частота колебаний маятника равна

- A) 0,2 Гц
- B) 5 Гц
- C) 3,2 Гц
- D) 320 Гц
- E) 2 Гц

6. На графике изображена зависимость силы переменного тока от времени. Амплитуда колебаний силы тока



- A) 0,5 A
- B) 0,2 A
- C) 1 A
- D) 0,4 A
- E) 1,5 A

7. Излучение, хорошо поглощаемое стеклом:

- A) видимый свет
- B) ультрафиолетовое излучение
- C) рентгеновское излучение
- D) гамма излучение
- E) инфракрасное излучение

8. Относительно инерциальной системы отсчета, связанной со звездами, навстречу друг другу с одинаковыми скоростями 200 000 км/с движутся две частицы. Скорость света, испускаемого одной из частиц относительно другой, равна

- A) 500 000 км/с
- B) 200 000 км/с
- C) 100 000 км/с
- D) 300 000 км/с
- E) 400 000 км/с

9. ${}^3_2\text{He} + x \rightarrow {}^4_2\text{He} + 2\text{p}$. Реакция происходила с частицей ...

- A) ${}_0^1\text{n}$
- B) ${}_1^1\text{H}$
- C) ${}_2^3\text{He}$
- D) ${}_2^3\text{He}$
- E) ${}_2^4\text{He}$

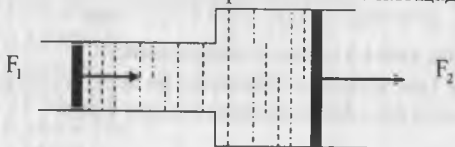
10. Тело, падая без начальной скорости, первую половину пути прошло за 3 с. Высота, с которой оно упало, равна (сопротивлением воздуха можно пренебречь; $g = 10 \text{ м/с}^2$)

- A) 90 м
- B) 20 м
- C) 40 м
- D) 45 м
- E) 10 м

11. Тело брошено под углом к горизонту со скоростью ϑ_0 . В высшей точке траектории, находящейся на высоте h относительно первоначального положения, тело имело скорость

- A) $\vartheta = \sqrt{\vartheta_0^2 - 2gh}$
- B) $\vartheta = \sqrt{\vartheta_0^2 + 2gh}$
- C) $\vartheta = \vartheta_0 + \sqrt{2gh}$
- D) $\vartheta = \vartheta_0 - \sqrt{2gh}$
- E) $\vartheta = \sqrt{gh} - \vartheta_0$

12. В системе, изображённой на рисунке, на малый поршень действовали с силой F_1 . Если на большой поршень будет действовать сила $16 F_1$, то площадь большого поршня больше площади малого в



- A) $\frac{1}{16}$ раза
- B) 16 раз
- C) 8 раз
- D) $\frac{1}{8}$ раза
- E) 32 раза

13. Космический корабль массой 50000 кг имеет реактивный двигатель силой тяги 100 кН. Двигатель работал 0,2 мин. За это время скорость корабля изменилась на
- A) 25 м/с
 - B) 24 м/с
 - C) 45 м/с
 - D) 120 м/с
 - E) 60 м/с
14. Масса груза, который можно поднять с помощью рычага, действуя на точку удаленную от точки опоры в 3 раза дальше, чем точка крепления груза, с силой 60 Н, равна ($g=10$ Н/кг)
- A) 180 кг
 - B) 1,8 кг
 - C) 18 кг
 - D) 20 кг
 - E) 2 кг
15. Число молекул в 84 г азота при нормальных условиях, равно ($M = 28 \cdot 10^{-3}$ кг/моль, $N_A = 6,02 \cdot 10^{23}$ моль $^{-1}$)
- A) $\approx 1,8 \cdot 10^{22}$
 - B) $\approx 1,8 \cdot 10^{23}$
 - C) $\approx 1,8 \cdot 10^{26}$
 - D) $\approx 1,8 \cdot 10^{24}$
 - E) $\approx 1,8 \cdot 10^{25}$
16. Над газом не может быть совершена работа при
- A) изохорном нагревании
 - B) адиабатном расширении и сжатии
 - C) изотермическом расширении и сжатии
 - D) адиабатном расширении
 - E) изобарном нагревании
17. Смешали две жидкости одинаковой массы с одинаковыми теплоемкостями, но разной температуры. Температура первой жидкости 291 К, второй 359 К. Температура образовавшейся смеси равна
- A) 12°C
 - B) 42°C
 - C) 32°C
 - D) 52°C
 - E) 22°C

18. Емкость плоского конденсатора при уменьшении разности потенциалов между пластинами в 4 раза
- А) увеличится в 4 раза
 - В) не изменится
 - С) увеличится в 2 раза
 - Д) уменьшится в 2 раза
 - Е) уменьшится в 4 раза
19. В таблице представлены результаты исследования зависимости силы тока от напряжения на концах резистора. В пустой клетке должно стоять значение напряжения

U, В	8	?	20
I, А	2	4	5

- А) 16 В
 - В) 13 В
 - С) 15 В
 - Д) 18 В
 - Е) 12 В
20. Автомобиль первую половину пути ехал со скоростью в 1,5 раз больше, чем вторую половину пути. Отношение средней скорости автомобиля на всем пути к скорости на второй половине пути
- А) 2
 - В) 2,5
 - С) 3
 - Д) 4
 - Е) 1,2
21. В алюминиевой кружке, массой 200 г нагревается 100 г воды от 20⁰С до кипения. Количество теплоты, затраченное на нагревание кружки и воды равно ($c_{\text{воды}} = 4200 \text{ Дж}/(\text{кг} \cdot ^\circ\text{C})$, $c_{\text{алюминия}} = 920 \text{ Дж}/(\text{кг} \cdot ^\circ\text{C})$)
- А) 42000 Дж
 - В) 3680 Дж
 - С) 8400 Дж
 - Д) 18400 Дж
 - Е) 48320 Дж

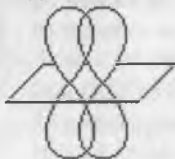
22. В однородном магнитном поле с индукцией 0,4 Тл находится прямой проводник длиной 0,1 м, расположенный перпендикулярно магнитным линиям. По проводнику течет ток силой 5 А. Под действием силы Ампера проводник движется из состояния покоя без трения с ускорением $0,2 \text{ м/с}^2$. Работа силы Ампера за 2 с равна
- А) 8 Дж
 - В) 4 Дж
 - С) 0,08 Дж
 - Д) 0,4 Дж
 - Е) 0,8 Дж
23. Кислород может находиться
- А) только в твёрдом состоянии
 - В) в твёрдом, жидком и газообразном состояниях
 - С) только газообразном состоянии
 - Д) только жидком и газообразном состояниях
 - Е) только в жидком состоянии
24. Шар на нити колеблется как маятник. Вектор равнодействующей всех сил, действующих на шар в момент прохождения положения равновесия
- А) равен нулю
 - В) направлен вертикально вверх
 - С) направлен вертикально вниз
 - Д) направлен против направления вектора скорости
 - Е) направлен по направлению вектора скорости
25. Энергия связи изотопа гелия ${}^3_2\text{He}$ 7,7 МэВ, изотопа водорода трития ${}^3_1\text{H}$ 8,5 МэВ, изотопа водорода дейтерия ${}^2_1\text{H}$ 2,2 МэВ. Если энергетический выход ядерной реакции ${}^3_2\text{He} + {}^3_1\text{H} \rightarrow {}^4_2\text{He} + {}^2_1\text{H}$ равен 14,3 МэВ, то энергия связи изотопа гелия ${}^4_2\text{He}$ равна
- А) 32,7 МэВ
 - В) 28,3 МэВ
 - С) 3,3 МэВ
 - Д) 4,1 МэВ
 - Е) 19,5 МэВ

**ТЕСТ ПО ПРЕДМЕТУ ФИЗИКА
ЗАВЕРШЕН**

ХИМИЯ

1. В реакцию замещения могут вступать
 - A) только одно сложное вещество
 - B) два простых вещества
 - C) только одно простое вещество
 - D) только сложное вещество
 - E) одно простое и сложное вещество
2. Водород взаимодействует с
 - A) CH_4
 - B) Ne
 - C) O_2
 - D) H_2O
 - E) CaH_2
3. Соль и вода образуются при взаимодействии
 - A) серной кислоты и цинка
 - B) хлорида бария и сульфата натрия
 - C) азотной кислоты и гидроксида калия
 - D) фосфорной кислоты и натрия
 - E) соляной кислоты и нитрата серебра
4. Элемент, способный образовывать ковалентные, ионные и водородные связи, - это
 - A) Na
 - B) He
 - C) N
 - D) B
 - E) Zn
5. Химический элемент, способный соединяться между собой в длинные цепи, образующий громадное число органических соединений
 - A) азот
 - B) кремний
 - C) углерод
 - D) олово
 - E) германий
6. Сумма протонов в ионах элементов с порядковыми номерами 11 и 30
 - A) 28
 - B) 36
 - C) 41
 - D) 38
 - E) 20

7. Только щелочные металлы в ряду
- A) K, Zn, Fe
 - B) Na, Ba, Mn
 - C) Rb, Na, Li
 - D) Li, Mg, Cr
 - E) Ca, Ba, Sr
8. Вещество, которое используется для доказательства того, что глюкоза является альдегидом
- A) CH_3COOH
 - B) H_2
 - C) Br_2
 - D) KMnO_4
 - E) Ag_2O
9. Вид связи и тип перекрывания электронных облаков



- A) σ -связь, s-p -перекрывание
 - B) π -связь, p-p -перекрывание
 - C) π -связь, s-s -перекрывание
 - D) π -связь, s-p -перекрывание
 - E) σ -связь, p-p -перекрывание
10. Элемент, порядковый номер которого соответствует количеству электронов в ионе железа $3+$
- A) Ti
 - B) Mn
 - C) Sc
 - D) Cr
 - E) V
11. Пара соединений, имеющие между молекулами водородные связи в жидком состоянии
- A) CH_3OH , C_2H_6
 - B) NH_3 , CH_4
 - C) H_2 , C_6H_6
 - D) HF, NH_3
 - E) HF, C_3H_8

12. На разложение оксида ртути (II) массой 8,68 г затрачена теплота количеством 3,64 кДж. Термохимическое уравнение данной реакции
- A) $2\text{HgO} = 2\text{Hg} + \text{O}_2 - 204,7 \text{ кДж}$
 - B) $2\text{HgO} = 2\text{Hg} + \text{O}_2 - 182 \text{ кДж}$
 - C) $2\text{HgO} = 2\text{Hg} + \text{O}_2 - 60,7 \text{ кДж}$
 - D) $2\text{HgO} = 2\text{Hg} + \text{O}_2 - 91 \text{ кДж}$
 - E) $2\text{HgO} = 2\text{Hg} + \text{O}_2 - 136,5 \text{ кДж}$
13. Молярная концентрация(моль/л) сульфат-ионов в 0,10 М растворе сульфата алюминия
- A) 0,033
 - B) 0,30
 - C) 0,20
 - D) 0,60
 - E) 0,10
14. В 350 г воды растворили 2 г медного купороса. Массовая доля растворенного вещества в растворе равна
- A) 0,36%
 - B) 0,57%
 - C) 0,84%
 - D) 0,26%
 - E) 0,64%
15. Тип и молярная масса соли (г/моль), образующейся на первой ступени гидролиза бромида железа (III)
- A) основная; 233
 - B) кислая; 233
 - C) основная; 170
 - D) кислая; 136
 - E) средняя; 296
16. Реакция среды в растворах фосфата калия и нитрата свинца (II)
- A) щелочная и щелочная
 - B) кислая и кислая
 - C) щелочная и кислая
 - D) нейтральная и щелочная
 - E) кислая и нейтральная
17. Углеводород, имеющий в составе 82,75 % углерода и 17,25 % водорода, относительная плотность по водороду равна 29. Его формула
- A) C_5H_8
 - B) C_4H_6
 - C) C_5H_{10}
 - D) C_4H_{10}
 - E) C_4H_8

18. При полном горении 36 г алкана, у которого относительная плотность по гелию 18 расходуется кислород объемом (н. у.)
- A) 89,6 л
 - B) 8,96 л
 - C) 70,5 л
 - D) 85,6 л
 - E) 88,6 л
19. Масса карбида кальция, содержащего 20 % примесей, которая нужна для получения 7 л ацетилена
- A) 40 г
 - B) 35 г
 - C) 30 г
 - D) 15 г
 - E) 25 г
20. Железную пластинку массой 2,6 г выдерживали в растворе сульфата меди (II) массой 0,8 г. По окончании реакции пластинку вынули из раствора и высушили. Масса пластинки стала
- A) 3,12 г
 - B) 3,26 г
 - C) 2,64 г
 - D) 4,12 г
 - E) 6,32 г
21. Объем водорода, который выделится при взаимодействии 8,8 г предельного одноатомного спирта с натрием, если для окисления такой же массы спирта до альдегида потребовалось 8 г оксида меди (II)
- A) 1,12 л
 - B) 2,24 л
 - C) 4,48 л
 - D) 44,8 л
 - E) 22,4 л
22. Из 620 г анилина, содержащего 10% примесей образуется циклогексиламин массой
- A) 553 г
 - B) 421 г
 - C) 651 г
 - D) 594 г
 - E) 776 г
23. Количество (моль) образовавшегося хлорида фениламмония, если к 37,2 г анилина добавили хлороводород, выделившийся при хлорировании (по первой стадии) 11,2 л (н. у.) метана
- A) 0,25 моль
 - B) 0,35 моль
 - C) 0,5 моль
 - D) 0,4 моль
 - E) 1 моль

24. В сосуд, наполненный газом без цвета и запаха прилили известковой воды, при этом вода помутнела. В сосуде находится
- A) хлор
 - B) водород
 - C) кислород
 - D) углекислый газ
 - E) аммиак
25. Для химической тайнописи раствором сульфата железа (II) надо написать с помощью капельницы слова на фильтровальной бумаге. Когда она высохнет, надо слегка прогладить её кусочком ваты, смоченным в растворе
- A) NaCl
 - B) HCl
 - C) KCl
 - D) H₂O
 - E) NaOH

**ТЕСТ ПО ПРЕДМЕТУ ХИМИЯ
ЗАВЕРШЕН**

БИОЛОГИЯ

1. Местонахождение увеличительных стекол
 - A) зеркало
 - B) предметный столик
 - C) тубус
 - D) подошва
 - E) винты настройки
2. Заболевания растений, вызванные бактериями
 - A) Туберкулез
 - B) Холера
 - C) Лейшманиоз
 - D) Бактериозы
 - E) Мучнистая роса
3. Бурая водоросль
 - A) Ламинария
 - B) Порфира
 - C) Улотрикс
 - D) Спирогира
 - E) Хлорелла
4. В медицине используются
 - A) нерииды
 - B) планарии
 - C) сосальщики
 - D) аскариды
 - E) пиявки
5. На месте хорды в стадии развития зародыша образуется позвоночник у
 - A) Мягкотелых
 - B) Иголокожие
 - C) Хордовых
 - D) Ракообразных
 - E) Паукообразных
6. К антропогенным факторам относят
 - A) температура, свет, влажность
 - B) взаимоотношение живых организмов
 - C) температурные и физические явления
 - D) физические и химические явления
 - E) деятельность человека
7. Главный корень
 - A) Развивается из цветка
 - B) Развивается из зародышевого корешка семени
 - C) Отрастает от стебля и листьев
 - D) Отрастает от бокового корня
 - E) Генеративный орган

8. Однодомное растение
- A) Облепиха
 - B) Крапива
 - C) Ива
 - D) Тополь
 - E) Кукуруза
9. Огромную роль в почвообразовании играют
- A) Одноклеточные
 - B) Змеи
 - C) Насекомые
 - D) Птицы
 - E) Земноводные
10. Из оплодотворенной яйцеклетки папоротника образуется
- A) Цветок
 - B) Сорус
 - C) Зигота
 - D) Спора
 - E) Заросток
11. Салат и артишок – овощные растения семейства
- A) Сложноцветных
 - B) Лилейных
 - C) Злаковых
 - D) Губоцветных
 - E) Пасленовых
12. Скелет свободной верхней конечности образуют
- A) Грудные позвонки, ребра, грудина
 - B) Тазовые кости, крестец
 - C) Бедренная кость, кости голени и стопы
 - D) Лопатки, ключицы
 - E) Кости плеча, предплечья, кисти
13. Относится к соединительной ткани
- A) Кожа
 - B) Нейрон
 - C) Нефрон
 - D) Железистый эпителий
 - E) Лимфа
14. Белки расщепляются до
- A) АТФ
 - B) Нуклеотидов
 - C) Глицерина и жирных кислот
 - D) Глюкозы
 - E) Аминокислот

15. Почечная лоханка расположена
- A) В мочеточнике
 - B) В корковом веществе
 - C) В нефроне
 - D) В надпочечниках
 - E) Внутри почки
16. Молекула АТФ не синтезируется на этапе энергетического обмена
- A) Пятом
 - B) Втором (бескислородном)
 - C) Третьем (кислородном)
 - D) Четвертом
 - E) Первом (подготовительном)
17. Хромосомы выстраиваются в экваториальной плоскости клетки в
- A) Метафазе
 - B) Интерфазе
 - C) Анафазе
 - D) Телофазе
 - E) Профазе
18. Фотосинтез возник в ... эру
- A) кайнозойскую
 - B) протерозойскую
 - C) палеозойскую
 - D) мезозойскую
 - E) архейскую
19. Рудименты человека
- A) наличие хвоста
 - B) наличие хвоста и третье веко
 - C) многососковость
 - D) конечности
 - E) аппендикс
20. У злаков семядолю называют еще
- A) Щиток
 - B) Зародыш
 - C) Рубчик
 - D) Микропиле
 - E) Эндосперм
21. Энергетические станции клетки
- A) клеточный центр
 - B) митохондрии
 - C) лизосомы
 - D) рибосомы
 - E) аппарат Гольджи

22. Вдох и выдох регулирует
- A) Кора больших полушарий
 - B) Мозжечок
 - C) Средний мозг
 - D) Варолиев мост
 - E) Продолговатый мозг
23. Жиры состоят из
- A) Глицерина и жирных кислот
 - B) Крахмала и жирных кислот
 - C) Глицерина и аминокислот
 - D) Моносахаридов и аминокислот
 - E) Аминокислот и углеводов
24. На развитие молочных желез, высокий голос, распределение жира на определенных участках тела оказывают гормоны
- A) Женские половые
 - B) Инсулин
 - C) Адреналин
 - D) Тироксин
 - E) Мужские половые
25. Факторы, вызывающие мутации, называют
- A) Инверсия
 - B) Мутагенез
 - C) Мутанты
 - D) Мутагены
 - E) Дефишенсия

**ТЕСТ ПО ПРЕДМЕТУ БИОЛОГИЯ
ЗАВЕРШЕН**

ГЕОГРАФИЯ

1. Первым ввел термин «география»
 - A) Эратосфен
 - B) Птолемей
 - C) Пифагор
 - D) Бехайм
 - E) Геродот
2. Совокупность живых организмов образует оболочку
 - A) Биосфера
 - B) Тропосфера
 - C) Литосфера
 - D) Ионосфера
 - E) Гидросфера
3. Низкие горы в Казахстане
 - A) Сарыарка, Алтай
 - B) Мугалжар, Жетысуйский
 - C) Мугалжар, Мангыстау
 - D) Алтай, Общий Сырт
 - E) Бетпақдала, Каратау
4. «Легкие» нашей планеты
 - A) океаны
 - B) леса
 - C) ледники
 - D) пустыни
 - E) материка
5. На карте мира к городу Караганда ближе расположен город
 - A) Токио
 - B) Пекин
 - C) Москва
 - D) Киев
 - E) Бишкек
6. Загрязняет атмосферу
 - A) леса
 - B) речной транспорт
 - C) сельское хозяйство
 - D) автотранспорт
 - E) спутники
7. Почвенная карта относится к группе карт
 - A) Административных
 - B) Общегоеографических
 - C) Туристических
 - D) Тематических
 - E) Комплексных

8. Климатический пояс с ярко выраженными временами года и преобладанием западных ветров
- А) Субарктический
 - В) Умеренный
 - С) Антарктический
 - Д) Экваториальный
 - Е) Субтропический
9. Природные процессы в географической оболочке протекают намного быстрее в районах
- А) Антарктических
 - В) Тропических
 - С) Умеренных
 - Д) Арктических
 - Е) Экваториальных
10. Маракайбо в Южной Америке - это
- А) Река
 - В) Водопад
 - С) Озеро
 - Д) Равнина
 - Е) Плоскогорье
11. М.Кашгари составил Круглую карту, в центре которой разместил город
- А) Мекку
 - В) Баласугун
 - С) Саудагент
 - Д) Сарайчик
 - Е) Отырар
12. Между Алакольской котловиной на севере и долиной реки Иле на юге находится
- А) Жунгарский Алатау
 - В) Заилийский Алатау
 - С) Тарбагатай
 - Д) Саур
 - Е) Алтай
13. Из представленного списка выбрать отрасль производственной сферы
- А) жилищное хозяйство
 - В) строительство
 - С) образование
 - Д) искусство
 - Е) коммунальное хозяйство
14. Наибольшую часть импортной продукции Казахстан получает из
- А) Украины и Узбекистана
 - В) США и Беларусь
 - С) Германии и Франции
 - Д) Китая и Японии
 - Е) России и Китая

15. Из представленного списка выбрать развивающиеся страны экспортирующие нефть
- A) Китай, Япония
 - B) Великобритания, Индия
 - C) Ливия, ЮАР
 - D) Алжир, Австралия
 - E) Венесуэла, Ливия
16. Молдова расположена между рек
- A) Днестр, Волга
 - B) Прут, Амур
 - C) Днестр, Прут
 - D) Неман, Днестр
 - E) Волга, Дунай
17. В религиозной структуре Италии преобладают
- A) Протестанты
 - B) Даосисты
 - C) Православные
 - D) Синтоисты
 - E) Католики
18. Из представленного списка выбрать страну, где распространён ламаизм
- A) Индия
 - B) Монголия
 - C) Иран
 - D) Япония
 - E) Индонезия
19. Сомали и Джибути поставляют на мировой рынок
- A) оливковое масло
 - B) сизаль
 - C) живой скот
 - D) кофе
 - E) какао-бобы
20. Почвы настоящих саванн – это
- A) Красно-бурые
 - B) Красно-желтые ферралитные
 - C) Буровато-коричневые
 - D) Сероземы
 - E) Подзолистые
21. Причина образования береговой пустыни Намиб
- A) Влияние пассатов Индийского океана
 - B) Влияние холодного Бенгельского течения
 - C) Расположение в субэкваториальном поясе
 - D) Изрезанность береговой линии
 - E) Влияние холодного Канарского течения

22. Месторождение нефти шельфа Каспия
- A) Кумколь
 - B) Макат
 - C) Доссор
 - D) Косшагыл
 - E) Кашаган
23. Если численность городского населения Казахстана 9 500 тыс.чел., сельского населения -7 500 тыс.чел., то уровень урбанизации (%)
- A) 95
 - B) 44
 - C) 17
 - D) 46
 - E) 56
24. Экономический район Казахстана, в котором развиваются все виды транспорта
- A) Западный
 - B) Восточный
 - C) Южный
 - D) Северный
 - E) Центральный
25. Указанная площадь (2176,0 тыс. км²) соответствует острову
- A) Новая Гвинея
 - B) Калимантан
 - C) Гренландия
 - D) Суматра
 - E) Мадагаскар

**ТЕСТ ПО ПРЕДМЕТУ ГЕОГРАФИЯ
ЗАВЕРШЕН**

ВСЕМИРНАЯ ИСТОРИЯ

1. Самыми значимыми людьми в Древнем Египте были:
 - A) Писцы
 - B) Стражники
 - C) Посыльные
 - D) Администраторы
 - E) Крестьяне
2. Крестовые походы начались в:
 - A) XIII в.
 - B) VIII в.
 - C) XV в.
 - D) XI в.
 - E) V в.
3. Город, в котором в 1218 году был уничтожен монгольский караван:
 - A) Ташкент
 - B) Самарканд
 - C) Бухара
 - D) Отрар
 - E) Тараз
4. Ныне на месте города Теночтитлан (столица ацтеков) расположен город:
 - A) Монтеррей
 - B) Мехико
 - C) Веракрус
 - D) Хьюстон
 - E) Вашингтон
5. Главная причина Английской буржуазной революции XVII в.:
 - A) религиозные противоречия
 - B) национальные противоречия
 - C) конфликт между производительными силами и производственными отношениями
 - D) слабость королевской власти
 - E) расовая дискриминация
6. Империя Великих Моголов была образована на территории:
 - A) Турции
 - B) Монголии
 - C) Иране
 - D) Таджикистане
 - E) Индии
7. Римляне называли пунами:
 - A) Карфагеня
 - B) Галлов
 - C) Сицилийцев
 - D) Персов
 - E) Гуннов

8. Основные признаки феодального строя в странах Западной Европы сформировались в:
- A) V-VI вв.
 - B) XIII-XIV вв.
 - C) VII-VIII вв.
 - D) IX-X вв.
 - E) X-XIII вв.
9. В состав России Украина вошла в:
- A) 1547 году
 - B) 1572 году
 - C) 1654 году
 - D) 1598 году
 - E) 1584 году
10. Возможности человека в самосовершенствовании безграничны – так считали в эпоху
- A) Возрождения
 - B) Экспансионизма
 - C) Реставрации
 - D) Реформации
 - E) Просвещения
11. На парламентских выборах 1936 г. во Франции победил(-и):
- A) радикалы
 - B) Народный фронт
 - C) «Аксьон франсез»
 - D) коммунисты
 - E) социалисты
12. Сипаи – это индийцы:
- A) служившие в армии Ост-Индской компании
 - B) составлявшие национальную гвардию
 - C) пацифистски настроенные
 - D) участвовавшие в партизанском движении
 - E) осуществившие государственный переворот
13. Германия объявила войну России и Франции в 1914 г. под предлогом:
- A) вступления в войну Японии
 - B) убийства наследника австро-венгерского престола
 - C) агрессивности Османской империи
 - D) преимущества военно-морских сил блока Антанты
 - E) всеобщей мобилизации в России
14. Решение об оккупации Рура было принято французским правительством под руководством:
- A) Ж.Клемансо
 - B) А.Мильерана
 - C) Л.Блюма
 - D) Э.Эррио
 - E) Р.Пуанкаре

15. В начале XX века Япония во внешней политике находилась под влиянием:
- A) России
 - B) Германии
 - C) Франции
 - D) Англии
 - E) США
16. Территория Советского Союза была освобождена от фашистов Советской армией в:
- A) 1944 г.
 - B) 1942 г.
 - C) 1943 г.
 - D) 1945 г.
 - E) 1941 г.
17. Прославленный генерал Д. Эйзенхауэр состоял в партии:
- A) республиканцев
 - B) демократов
 - C) либералов
 - D) лейбористов
 - E) социалистов
18. Г.А. Насера в Египте сменил президент:
- A) Хосни Мубарак
 - B) Анвар Садат
 - C) Ицхак Рабин
 - D) Ясир Арафат
 - E) Муамар Каддафи
19. Французские политики Жан Моне и Робер Шуман выступили инициаторами:
- A) «холодной войны»
 - B) организации Международного нефтяного консорциума
 - C) западноевропейской интеграции
 - D) принятия Антикоминтерновского пакта
 - E) освободительного движения в Алжире
20. Карл VII после победы в Столетней войне потребовал от Генеральных штатов:
- A) принятия закона о налоге на содержание армии
 - B) подписания акта «Великая хартия вольностей»
 - C) установления монополии на продажу хлеба
 - D) выделения средств на строительства дорог
 - E) пересмотра дела Жанны д'Арк
21. Новаторские идеи голландского художника, XVII в. оказавшие влияние на искусство всего мира - идеи
- A) Диего Веласкеса
 - B) Рембрандта
 - C) Рафаэля Санти
 - D) Альбрехт Дюрера
 - E) Микеланджело

22. Идеи утопического социализма, преломленные в своеобразную теорию народничества, получили распространение с середины 60-х гг. XIX в. в общественно-политических взглядах:
- A) «западников»
 - B) разночинцев
 - C) либералов
 - D) марксистов
 - E) «славянофилов»
23. Господствующим направлением в литературе во второй четверти XIX века становится
- A) реализм
 - B) классицизм
 - C) романтизм
 - D) символизм
 - E) футуризм
24. Закон Роулетта в Индии предусматривал:
- A) Предоставление Индии статуса доминиона
 - B) Участие индийцев в органах местной власти
 - C) Право полиции использовать оружие для подавления волнений
 - D) Всеобщее избирательное право населению
 - E) Разработку первой Конституции страны
25. В 2000 г. Беларусь, Казахстан, Кыргызстан, Россия и Таджикистан создали:
- A) Содружество Независимых государств
 - B) Евразийское экономическое сообщество
 - C) Таможенный Союз
 - D) Договор о коллективной безопасности
 - E) Шанхайскую организацию сотрудничества

**ТЕСТ ПО ПРЕДМЕТУ ВСЕМИРНАЯ ИСТОРИЯ
ЗАВЕРШЕН**

ЛИТЕРАТУРА

1. Жанр устного народного творчества:
 - А) рассказ
 - В) повесть
 - С) элегия
 - Д) частушка
 - Е) роман
2. Двусложная стопа с ударением на первом слоге – это
 - А) анапест
 - В) амфибрахий
 - С) ямб
 - Д) дактиль
 - Е) хорей
3. К героям бытовой сказки нельзя отнести
 - А) Крестьянина.
 - В) Солдата.
 - С) Молодого парня.
 - Д) Мужика.
 - Е) Бабу-Ягу.
4. Летал на черте персонаж повести Н. В. Гоголя «Ночь перед Рождеством»
 - А) Чуб.
 - В) Вакула.
 - С) парубок Кизяколупенко.
 - Д) Тымиш Коростявый.
 - Е) Пацюк.
5. Главные герои повести Ч. Айтматова «Белый пароход»
 - А) природа Иссык-Куля и Момун
 - В) Орозкул и тётка Бекей
 - С) автор и природа Иссык-Куля
 - Д) тётка Бекей и Гульджамал
 - Е) мальчик и старик Момун
6. «Первым нашим университетом» называли
 - А) А. Н. Радищева.
 - В) М. В. Ломоносова.
 - С) Д. И. Фонвизина.
 - Д) В. К. Тредиаковского.
 - Е) Г. Р. Державина.

7. Гипербола использована в поговорке
- А) Ободрал, как липку.
 - В) Ходит именинником.
 - С) Заблудился в трех соснах.
 - Д) Идет, словно павушка плывет.
 - Е) Оборотист, как корова на льду.
8. В сказке О. Уайльда «Соловей и Роза» девушка согласилась танцевать со студентом при условии, если он принесёт ей
- А) изумруд
 - В) цветы
 - С) жемчуг
 - Д) настоящие камни
 - Е) красные розы
9. *«На ногах высоконожий, а худой-расхудой, в чем душа держится? Ну, а с лица чистенький. Волосенки кудрявеньки, глазенки голубеньки»* – портретная характеристика персонажа
- А) Семена (А.П.Платонов «Волшебное кольцо»).
 - В) Фильки (К.Г.Паустовский «Теплый хлеб»).
 - С) Шарля (А.И.Куприн «Синяя звезда»).
 - Д) Данилки (П.П.Бажов «Каменный цветок»).
 - Е) Митраши (М.М.Пришвин «Кладовая солнца»).
10. Герой Эллады Геракл, согласно древнегреческой мифологии, является сыном Зевса и
- А) Геры.
 - В) Леды.
 - С) Деметры.
 - Д) Алкмены.
 - Е) Мнемосины.
11. Основу романа Л.Н. Толстого «Война и мир» составляет тематика:
- А) историческая.
 - В) политическая.
 - С) семейная.
 - Д) философская.
 - Е) народная.
12. *«Ветчиной и кофейной гущей»* пахло от чеховского персонажа
- А) Тонкого («Толстый и тонкий»).
 - В) Ионы Потапова («Тоска»).
 - С) генерала Жигалова («Хамелеон»).
 - Д) Толстого («Толстый и тонкий»).
 - Е) Очумелова («Хамелеон»).

13. «Старик! Я слышал много раз, / Что ты меня от смерти спас – / Зачем?»
– спрашивает монаха герой поэмы
А) Дж. Г. Байрона «Гяур».
В) М. Ю. Лермонтова «Мцыри».
С) М. Ю. Лермонтова «Кавказский пленник».
D) А. С. Пушкина «Кавказский пленник».
E) А. С. Пушкина «Цыганы».
14. Укажите писателя, отец которого был комедиографом
А) А.С.Пушкин.
В) Н.В.Гоголь.
С) И.С.Тургенев.
D) Л.Н.Толстой.
E) Ф.М.Достоевский.
15. В «Песне о Соколе» М.Горького Сокол и Уж – образы
А) аллегорические
В) фантастические
С) библейские
D) реалистические
E) мифологические
16. *Дом, двор, сад* – три пространства, которые подробно описаны в произведении
А) Н.С.Лескова «Леди Макбет Мценского уезда».
В) И.С.Тургенева «Вешние воды».
С) И. А. Куприна «Гранатовый браслет».
D) Н.С.Лескова «Очарованный странник».
E) И. А. Бунина «Деревня».
17. М. Горький – автор поэмы
А) «Полтава».
В) «Кому на Руси жить хорошо».
С) «Мертвые души».
D) «Человек».
E) «Кавказский пленник».
18. «Я думаю:
*Как прекрасна
Земля
И на ней человек*» – это строки из произведения С.А.Есенина
А) «Письмо матери».
В) «Не жалею, не зову, не плачу...».
С) «Анна Снегина».
D) «Черный человек».
E) «Отговорила роща золотая».

19. «Главное свойство любого деспота, очевидно, и есть его страшная близорукость. Неисторичность его сознания, что ли?.. Видеть дальше своей могилы ему не дано», – размышляет Зыбин, герой произведения Ю.О. Домбровского
- A) «Хранитель древностей»
 - B) «Смуглая леди»
 - C) «Обезьяна приходит за своим черепом»
 - D) «Державин»
 - E) «Факел»
20. «... тогда земли у крестьян было мало, а что и была, так неродящая была земля: что и посеет крестьянин, то вымерзнет, а не вымерзнет, так от засухи посохнет, а не посохнет, так саранча пожрёт» - отрывок из произведения
- A) А.П. Платонова «Волшебное кольцо».
 - B) К.Г. Паустовского «Теплый хлеб».
 - C) М.М. Пришвина «Кладовая солнца».
 - D) Х.К. Андерсена «Дикие лебеди».
 - E) А.И. Куприна «Синяя звезда».
21. К жанру проповеди относится
- A) «Слово о полку Игореве».
 - B) «Повесть временных лет».
 - C) «Сказание о Борисе и Глебе».
 - D) «Слово о Законе и Благодати» митрополита Иллариона.
 - E) «Хождение игумена Даниила в святую землю».
22. «*Стенных ветров приливы и отливы*», девушки, которые «*влетают в косы кованые денежки*», аул, который «*день и ночь звенит колоколами юрт*», ромашка, которая «*растет у межи*», – это поэтические образы из стихов казахстанской поэтессы
- A) Н. Черновой.
 - B) Т. Мадзигон.
 - C) Л. Шашковой.
 - D) Л. Степановой.
 - E) Н. Лушниковой.
23. Стихотворная книга Б. Л. Пастернака
- A) «Вечер».
 - B) «Радуница».
 - C) «Сестра моя – жизнь».
 - D) «Стихи о Прекрасной Даме».
 - E) «Белая стая».

24. *«Так из далеких и счастливых странствий
приходит сын к забытому отцу,
приходит в ярком, дорогом убранстве,
в началах жизни или же к концу».* Это строки из стихотворения
О.О.Сулейменова
- А) «Жара».
 - В) «Айналайын».
 - С) «Язык отцов – язык тысячелетий...»
 - Д) «Догони».
 - Е) «Кочевник».
25. Эллинско-римское мироощущение как важный компонент образной системы – характерная черта поэзии
- А) Н.А.Заболоцкого
 - В) Б.Ш.Окуджавы
 - С) И.А.Бродского
 - Д) Б.Л.Пастернака
 - Е) Д.С.Самойлова

**ТЕСТ ПО ПРЕДМЕТУ ЛИТЕРАТУРА
ЗАВЕРШЕН**

АНГЛИЙСКИЙ ЯЗЫК

1. Окончание **-s** читается как [z] в слове:
 - A) pencils
 - B) books
 - C) bikes
 - D) stamps
 - E) T-shirts
2. Выберите правильный вариант предлога:
Would you like milk or coffee... breakfast.
 - A) On
 - B) From
 - C) To
 - D) Of
 - E) For
3. Образуйте существительное:
Happy
 - A) -hood
 - B) -ness
 - C) -er
 - D) -tion
 - E) -ship
4. Выберите правильный вариант чтения даты:
"14/10"
 - A) The fourteen of October.
 - B) The fourteenth of October.
 - C) The October and fourteen.
 - D) The fourteenth October.
 - E) The fourteen October.
5. Выберите предложение с глаголом в Present Continuous:
 - A) Do you play any instrument?
 - B) What did you do last night?
 - C) When were you born?
 - D) Where are you going now?
 - E) What cities have you been to?
6. Определите, чем является выделенное слово:
Ann enjoys **listening** to music.
 - A) модальным глаголом
 - B) причастием
 - C) герундием
 - D) инфинитивом
 - E) наречием

19. Выберите правильный вариант
... is not very popular in Britain as there are not many mountains there.
A) skating
B) swimming
C) skiing
D) boating
E) reading
20. Найдите пословицу: Сколько голов – столько умов.
A) As sure as eggs is eggs.
B) So many men, so many minds.
C) Make yourself home.
D) Out of sight, out of mind.
E) As white as a sheet.
21. Выберите верный вариант
Alice gave Sam the key to ___ house so that he could let ___ in.
A) she/herself
B) hers/his
C) her/himself
D) she/himself
E) her/myself
22. Выберите правильный модальный глагол:
I ... skate and ski very well.
A) can
B) was
C) be able to
D) were to
E) must to
23. Выберите правильный вариант перевода в косвенную речь:
Our friends said that the taxi was there and we ... use it.
A) could
B) have to
C) must
D) would to
E) may
24. Выберите верный вариант
He is likely ___ on Sunday.
A) came
B) coming
C) to have been come
D) have come
E) to come

25. Прочитайте текст и выполните задание после текста:

Computers, as is generally known, can send and receive information electronically; electronics becomes a very important tool of instruction. In the nearest future electronics will be used in distance education. Distance education takes place when a teacher and students are separated by physical distance. This kind of education gives an opportunity for people of all ages to improve their education, to get new professional skills, and develop their abilities and talents. Computerizing teaching and learning can help to create the system of life-long education for everybody.

Закончите предложение:

Computers can send and receive ... electronically.

- A) Information
- B) Abilities
- C) Action
- D) Skills
- E) Education

**ТЕСТ ПО ПРЕДМЕТУ АНГЛИЙСКИЙ ЯЗЫК
ЗАВЕРШЕН**