

КАЗАХСКИЙ ЯЗЫК

1. Мақалдың мағынасын толықтыратын сөзді белгілеңіз.

«Отансыз адам, ормансыз ...»

- A) қаршыға
- B) бұлбұл
- C) торғай
- D) қарлығаш
- E) аққу

2. Синонимдік қатарды көрсетіңіз.

- A) Терезе - есік.
- B) Биік - аласа.
- C) Ерте - кеш.
- D) Мұғалім - ұстаз.
- E) Жарық - қараңғы.

3. Қазақ алфавитіндегі әріп санын белгілеңіз.

- A) 42.
- B) 41.
- C) 39.
- D) 40.
- E) 33.

4. Тек ашық буынды сөзді көрсетіңіз.

- A) Қалада.
- B) Қаламдар.
- C) Бөлмеде.
- D) Орындық.
- E) Дәптерлерім.

5. Туынды түбірді белгілеңіз.

- A) Жылы
- B) Бұлтты
- C) Қатты
- D) Аяз
- E) Салқын

6. Ата-ана туралы мақал-мәтелді табыңыз.

- A) Әкеге қарап ұл өсер, шешеге қарап қыз өсер.
- B) Он үште отау иесі.
- C) Жері байдың – елі бай.
- D) Отан отбасынан басталады.
- E) Досы көпті жау алмас.

7. «Кеш» сөзінің антонимін табыңыз.
- A) Бүгін.
 - B) Қазір.
 - C) Ерте.
 - D) Жоғары.
 - E) Ертең.
8. Қазақ тіліне төн жіңішке дауысты дыбыстарды анықтаңыз.
- A) Е, ө, ү.
 - B) А, ү, і, ө.
 - C) І, е, ө, ү.
 - D) О, а, ү.
 - E) Ү, ө, і, ө.
9. Сөздері ұяң дауыссыздан басталған сөйлемді табыңыз.
- A) Мерекені көңілді өткіземіз.
 - B) Наурыз мейрамында көже пісірді.
 - C) Әжем – шешендік пен әділдіктің бұлағы.
 - D) Баян дастарқан жайды.
 - E) Немересі еңбекқор, мейірімді болып өсті.
10. Буын үндестігіне бағынбайтын ұлттық ойын атауын көрсетіңіз.
- A) Асық
 - B) Тоғызқұмалақ
 - C) Ханталапай
 - D) Ақсүйек
 - E) Алтыбақан
11. Етістіктен жасалған зат есімді белгілеңіз.
- A) Дәріхана.
 - B) Жақсылық.
 - C) Қапшық.
 - D) Достық.
 - E) Бөлме.
12. Етістіктен жасалған сын есімді белгілеңіз.
- A) Таулы, тасты
 - B) Үйсіз, жерсіз
 - C) Арыстандай, жолбарыстай
 - D) Білгіш, көргіш
 - E) Ұйқышыл, күлкішіл
13. „-ау,-еу” сан есімнің қай түрінің жұрнағы екенін көрсетіңіз.
- A) Реттік.
 - B) Болжалдық.
 - C) Жинақтық.
 - D) Бөлшектік.
 - E) Есептік.

14. Шартты райлы етістікті көрсетіңіз.
- A) Сонда да айтқыза түсіп, танығысы келеді.
 - B) Бұл арада ешкім жоқ, барлығы тамаққа кеткен.
 - C) Мен сені ақ көңіл жайдарлы жігіт пе деп ойлайтын едім.
 - D) Ол оның шешесі болса, сенін де шешен.
 - E) Одан кейін ешкім сөйлемеді.
15. Атау септіктен кейін келетін септеулік шылауды табыңыз.
- A) Арқылы, үшін.
 - B) Мен, бен, пен.
 - C) Қатар, бірге.
 - D) Кейін, басқа.
 - E) Дейін, шейін.
16. Кезектес жалғаулықты көрсетіңіз.
- A) өйткені.
 - B) біресе.
 - C) және.
 - D) әрі.
 - E) әлде.
17. Көмекші сөзбен келген зат есім қай сөйлем мүшесі болатынын белгілеңіз.
Енді біз жаз бойы жайлауда демаламыз.
- A) Бастауыш.
 - B) Баяндауыш.
 - C) Толықтауыш.
 - D) Пысықтауыш.
 - E) Анықтауыш.
18. Жайылма сөйлемді көрсетіңіз.
- A) Қалың қар.
 - B) Қар жауды.
 - C) Қарлы тау.
 - D) Қар жауып тұр.
 - E) Қар қалың жауды.
19. Тыныс белгісі дұрыс қойылған қыстырма сөзді сөйлемді табыңыз.
- A) Амал қанша мен, барамын.
 - B) Биыл сөз жоқ, егін жақсы шықты.
 - C) Сәл кідіре, тұрарсыз бәлкім.
 - D) Сен, шынында сабаққа дайынсың ба?
 - E) Меніңше, Мұхтар бүгін келеді.

20. Түбір сөздер қатарын белгілеңіз.

- А) Мен, барша, сана
- В) Біреу, қысқы, жаңа
- С) Оқушы, хабарлама, жаз
- Д) Бүгін, биыл, тез
- Е) Кеше, ерте, көк

21. Асты сызылған сөздердің орнына қолдануға болатын есімдікті белгілеңіз.

Аят пен Дияр биыл мектепке барады.

- А) Сіздер.
- В) Біздер.
- С) Сендер.
- Д) Олар.
- Е) Олардын.

22. Өткен шақ тұлғасында тұрған етістікті табыңыз.

- А) Бейімделген.
- В) Отырмаспын.
- С) Отырмын.
- Д) Отырармын.
- Е) Тұрады.

23. Құрмалас сөйлемді табыңыз.

- А) Сыныпқа оқушылардың бәрі жиналды.
- В) Інір де түсті, балалар да үйлеріне кірді.
- С) Бұл мәселе сынып сағатында, жиналыста шешілді.
- Д) Олар мұғаліммен ұзақ әңгімелесті.
- Е) Нақты қорытынды жасалды.

24. Тіл – өте маңызды құрал. Адам дүниеге келгеннен бастап, өмір бойы тілмен бірге тіршілік етеді. Ана тілі адам баласының бойына ана сүтімен сіңеді. Тіл болмаса, адам өз ойын біреуге жеткізе алмас еді, біреудің ойын түсіне де алмайтын еді. Тіл арқылы біз білім аламыз, мамандыққа үйренеміз. Өткен тарихымыз, халқымыздың әдет-ғұрыптары, дәстүрлері бізге тіл арқылы жетеді.

Халықаралық байланыста әлемдік деңгейде қолданатын алты тіл бар. Олар: ағылшын, француз, орыс, испан, қытай, араб тілдері.

Қазақ тілі – өте бай әрі көркем тілдердің бірі. Қазақ тілінің негізгі сөздік қорының құрамы біркелкі емес. Оның негізіне түркі тілдеріне ортақ байырғы сөздер жатады. Бұлар көбінесе бір буынды, көп мағыналы сөздер: жер, тас, ай, күн, түн тағы басқа. Негізгі сөздік қорға ғасырлар бойы қалыптасқан қазақтың байырғы төл сөздері кіреді. Мысалы: туыстық атаулар, киіз үйге байланысты атаулар, сындық атаулар, жұмыс құралдарының атауы. Қазақ тілінің сөздік құрамына тағы басқа тілден енген кірме сөздер, көнерген сөздер, жана сөздер, терминдер мен диалектілер жатады. Түркі тілінде сөйлейтін халықтар: қазақ, қырғыз, өзбек, ұйғыр, қарақалпақ, татар, башқұрт, қарашай, балқар, әзірбайжан, түрікмен, чуваш, саха, тува.

Қазақстан Республикасының Конституциясында: «Қазақ тілі – Қазақстан Республикасының мемлекеттік тілі» деп жазылған. Тіл туралы алғашқы заң 1989 жылы 22 қыркүйекте қабылданды. Біздің елімізде тұратын барлық ұлт өкілдері қазақ тілін оқып үйренуде. Жарқын болашаққа ұмтылған Қазақстан үшін бүгінгі жағдайда біздің көп тіл білуіміз керек. Бірнеше тіл білгеннен ешкім ұтылмайды. Бірақ өзге тілді білсек те, өз ана тілімізді ұмытпауымыз керек.

Мәтінге сәйкес мақал

- А) Піл көтермегенді тіл көтермейді.
- В) Қотыр – қолдан, пәле – тілден жұғады.
- С) Бал тамған тілден у да тамар.
- Д) Шешеннің тілі – шебердің бізі.
- Е) Тіл – тіршілік тірегі.

25. Ә.Қастеевтің “Қарындасым” портреті қай өнер түріне жататынын анықтаңыз.

- А) Саз өнері.
- В) Театр өнері.
- С) Графика.
- Д) Кино өнері.
- Е) Мүсін өнері.

**ТЕСТ ПО ПРЕДМЕТУ КАЗАХСКИЙ ЯЗЫК
ЗАВЕРШЕН**

РУССКИЙ ЯЗЫК

1. Слово с пропущенной буквой *О*

- А) ан...логия
- В) к...мпонент
- С) к...морка
- Д) в...трушка
- Е) к...зак

2. *Ъ* (мягкий знак) пишется в слове

- А) суб...ективный
- В) четырех...ярусный
- С) об...ятие
- Д) вар...ировать
- Е) об...егорить

3. Слово с приставкой *при-*

- А) пр...одолеть
- В) пр...забавный
- С) пр...следовать
- Д) пр...вередливый
- Е) пр...красный

4. Не является фразеологизмом

- А) белый свет
- В) белая ворона
- С) шито белыми нитками
- Д) белое пятно
- Е) белая краска

5. Деепричастие совершенного вида

- А) отыскав
- В) обнадеживая
- С) поджидая
- Д) захлёбываясь
- Е) подрабатывая

6. Стиль текста

- *Ой! Где мы?*
- *В центре Алматы.*
- *Все еще! Что же мне делать?*

- А) научный
- В) разговорный
- С) публицистический
- Д) художественный
- Е) официально-деловой

7. Слова с пропущенной буквой **и** после **ц**
- А) ц...ган, ц...ркуль
 - В) ц...кнуть, ц...новка
 - С) куц...й, ц...фра
 - Д) синиц...н, акац...я
 - Е) провокац...я, ц...тадель
8. Ряд полных омонимов
- А) дуло ружья, из окна дуло
 - В) говяжий язык, французский язык
 - С) выращивать хлопок, громкий хлопок
 - Д) плод дерева, плод размышлений
 - Е) взять на постой, постой подольше
9. Через дефис пишутся существительные
- А) (северо)запад, (агро)сфера
 - В) (Нью)Йорк, (лесо)степь
 - С) (вице)канцлер, (пол)стены
 - Д) (езде)ход, (теле)портация
 - Е) (пол)лица, (юго)восток
10. Прилагательные, не образующие степени сравнения
- А) добрый, живой
 - В) зеленый, добрый
 - С) красный, большой
 - Д) ясный, злой
 - Е) босой, слепой
11. Составные порядковые числительные склоняются
- А) склоняются все части
 - В) как прилагательные
 - С) изменяется только последнее слово
 - Д) как существительные 1 склонения
 - Е) как существительные 3 склонения
12. Предложение с определительным местоимением:
- А) Такое начало не предвещало мне ничего доброго.
 - В) Всякий раз она в мыслях представлялась ему в обычной обстановке.
 - С) Как вольность весел их ночлег.
 - Д) Сыр выпал – с ним была плутовка такова.
 - Е) Вот подарок тебе, что давно посулил.
13. Глаголы с суффиксом **-ева-** в неопределенной форме
- А) советуем, оцениваем, думаем
 - В) провоцируем, стабилизируем, травмируем
 - С) горюем, ночуем, корчуем
 - Д) тиражируем, ангажируем, дирижируем
 - Е) планируем, цитируем, регулируем

14. Ряд причастий с *-Н-*

- А) предложе...а, подписа...о, сваре...о
- В) усыпа...ый, огороже...ый, расщепле...ый
- С) возложе...ый, проигра...ый, выиска...о
- Д) приближе...ый, оплаче...о, забрызга...о
- Е) заложе...о, напечата...ый, завезё...ый

15. *Сослепу я наткнулся на бурелом.*

В предложении наречие имеет значение

- А) места
- В) причины
- С) образа действия
- Д) меры и степени
- Е) цели

16. Укажите формообразующие частицы

- А) только, вон, ли
- В) пускай, б, да
- С) именно, как раз
- Д) уж, всё, всё-таки
- Е) вряд ли, лишь

17. Способ связи *согласование* в словосочетании

- А) уставший от бега
- В) ветер-игрун
- С) газета «Иртыш»
- Д) очарованный сказкой
- Е) уводит за собой

18. Тире между подлежащим и сказуемым в предложении:

- А) Превосходная должность быть на земле человеком.
- В) Бедность не порок.
- С) Пруд как блестящая сталь.
- Д) Приезд его на Кавказ также следствие его романтического фанатизма.
- Е) Он скептик и материалист.

19. Односоставное назывное предложение:

- А) По улицам слона водили.
- В) Маленькая прихожая с вешалкой и зеркалом.
- С) Люблю тебя, Петра творенье!
- Д) Никогда ни о чем не жалейте вдогонку.
- Е) Чудесно устроено на нашем свете!

20. Ряд слов с *з* и *с* на конце приставки

- А) и...подтишка, чере...чур, и...подлобья
- В) во...жечь, чере...чур, ра...ведать
- С) бе...численный, бе...форменный, и...подтишка
- Д) во...создать, и...подлобья, ра...чистить
- Е) ра...цвести, ра...щелкать, и...пробовать

21. Предложение с уточняющим определением:
- A) Радостная и довольная, она громко рассказывала о своих успехах.
 - B) Если позволите, я свой стакан возьму, особенный.
 - C) Катер, остановившийся у причала, вдруг резко загудел.
 - D) Человек партии, я признаю суд только своей партии.
 - E) Снявши голову, по волосам не плачут.
22. Количество пропущенных знаков препинания в предложении: *И мысли далеко несутся и полон ум желаний и страстей и кровь кипит и слезы из очей как звуки друг за другом льются.*
- A) 6
 - B) 7
 - C) 4
 - D) 3
 - E) 5
23. Сложноподчиненное предложение с придаточным определительным:
- A) Покажите всем, что эта неподвижная серая грешная жизнь надоела вам.
 - B) Мы незаметно подкатили орудия к лесу, куда въезжала неприятельская артиллерия, и начали обстрел ее.
 - C) И с угрюмой досадой видит старый лес, как раскидываются станом на несколько верст по его опушке незваные гости.
 - D) Смотрит Сережа, как бежит река, и не может не думать о прошлом.
 - E) Куда ветер дует в поднебесье, туда мчатся и тучки послушные.
24. Двоеточие ставится в бессоюзном сложном предложении (знаки не расставлены)
- A) В синем небе над маленькой площадью Капри низко плывут облака мелькают светлые узоры звезд вспыхивает и гаснет голубой Сириус.
 - B) Тем временем выглянуло солнце оно послало свои лучи на землю лучи проникли в густую чащу осветили каждую ветку.
 - C) Зацветут заливные луга не надыхишься.
 - D) Заглянули в окошко и увидели пятеро немцев сидят вокруг картонной елки и поют.
 - E) Все кругом быстро чернело и утихло одни перепела изредка кричали.
25. *Я хотел выйти из дому, как дверь моя отворилась и ко мне вошёл капрал с донесением.* Сложноподчиненное предложение с подчинением
- A) последовательным
 - B) параллельным
 - C) параллельным и последовательным
 - D) однородным
 - E) последовательный и однородный

**ТЕСТ ПО ПРЕДМЕТУ РУССКИЙ ЯЗЫК
ЗАВЕРШЕН**

ИСТОРИЯ КАЗАХСТАНА

1. Понятие «рунический» имеет смысловое значение:
 - A) «восточный»
 - B) «тайный»
 - C) «духовный»
 - D) «новый»
 - E) «верный»
2. Темучин создал свое государство в:
 - A) 1201 году
 - B) 1211 году
 - C) 1206 году
 - D) 1207 году
 - E) 1203 году
3. Автор «Сборника летописей»:
 - A) М.Х. Дулати
 - B) А. Бахадур
 - C) К.К. Жалаири
 - D) М.У. Кухистани
 - E) У. Ходжи
4. В народных преданиях местность Аныракайской битвы носит название:
 - A) «Место гибели калмыков»
 - B) «Место стонов и рыданий врага»
 - C) «Место разгрома врага»
 - D) «Место победы казахов»
 - E) «Место гибели противника»
5. В 1860 году Узунагашская битва:
 - A) выявила слабость русских войск
 - B) завершилась восстановлением казахской государственности
 - C) обеспечила завоевание Кокандом юга казахских земель
 - D) выявила военную слабость Коканда
 - E) завершилась заключением мира между Россией и Кокандом
6. В боях под Москвой героически сражался Герой Советского Союза:
 - A) Ж. Елеусизов
 - B) М. Габдуллин
 - C) К. Кайсенов
 - D) К. Спатаев
 - E) Ж. Агадилов
7. В эпоху бронзы основной вид хозяйственной деятельности:
 - A) собирательство и ремесло
 - B) скотоводство и земледелие
 - C) земледелие и охота
 - D) собирательство и рыбная ловля
 - E) охота и рыболовство

8. В VIII в. до н.э.–V в. н.э. культуру Центральной Азии и Причерноморья связывали:
- A) гунны
 - B) даи
 - C) тюргеши
 - D) тюрки
 - E) сарматы
9. Ставкой левого крыла кыпчакских племен был присырдарьинский город:
- A) Баласагун
 - B) Аккорган
 - C) Аксумбе
 - D) Сыгнак
 - E) Куйрыктобе
10. Одной из предпосылок образования Казахского ханства являлись кровопролитные войны и феодальные усобицы в:
- A) Ак Орде
 - B) Золотой Орде
 - C) Ханстве Абулхаира
 - D) Ногайской Орде
 - E) Сибирском ханстве
11. Правитель Казахского ханства Тауекел умер в 1598 году от ран, полученных при осаде города:
- A) Бухары
 - B) Ташкента
 - C) Самарканда
 - D) Хивы
 - E) Сыгнака
12. Для приведения казахов Младшего жуза к присяге Анна Иоанновна направила посольство во главе с:
- A) М.Сперанским
 - B) В.Татищевым
 - C) А.Тевкелевым
 - D) И.Кирилловым
 - E) Т.Шаимовым
13. Согласно «Уставу 1822 года», округа казахов Среднего жуза были объединены в:
- A) Западно-Сибирское генерал-губернаторство
 - B) Область оренбургских киргизов
 - C) Степной край
 - D) Область сибирских киргизов
 - E) Оренбургское генерал-губернаторство

14. Особенности новой системы управления в Казахстане по реформе 1867-1868 гг.:
- A) ликвидирована ханская власть в Младшем жузе
 - B) ликвидирована ханская власть в Среднем жузе
 - C) введен институт крестьянских начальников
 - D) генерал-губернатор соединял в себе военную и гражданскую власть
 - E) Младший жуз был разделен на три внешних округа
15. Общенациональная газета «Қазақ» издавалась с:
- A) 1913 года
 - B) 1925 года
 - C) 1918 года
 - D) 1923 года
 - E) 1900 года
16. В годы Первой мировой войны продолжалось:
- A) создание высших учебных заведений
 - B) снижение налогов
 - C) строительство объектов культуры
 - D) расширение посевных площадей
 - E) изъятие казахских земель
17. Декрет «Об образовании Киргизской (Казахской) Автономной ССР» издан:
- A) 26 августа 1924 года
 - B) 16 августа 1921 года
 - C) 26 августа 1922 года
 - D) 26 августа 1923 года
 - E) 26 августа 1920 года
18. С. Пестковский - политический деятель:
- A) конца XVIII в.
 - B) второй половины XX в.
 - C) первой половины XX в.
 - D) второй половины XIX в.
 - E) первой половины XIX в.
19. Полная независимость государства в его внутренних делах и внешней политике:
- A) сепаратизм
 - B) демократизм
 - C) федерализм
 - D) суверенитет
 - E) консерватизм

20. К Тасмолинской культуре раннего железного века на территории Казахстана относятся памятники:
- A) Приаралья
 - B) Западного Казахстана
 - C) Восточного Казахстана
 - D) Сарыарки
 - E) Семиречья
21. После смерти Галдан-Цэрена у джунгар:
- A) начались междоусобицы
 - B) были остановлены атаки алатауских кыргызов
 - C) соединились с Монголией
 - D) решили присоединиться к Цинской империи
 - E) начали переговоры о российском подданстве
22. Создание Новоилецкой военной линии послужило причиной восстания под предводительством
- A) Жоламана Тиленшиулы
 - B) Емельяна Пугачева
 - C) Исатая Тайманулы
 - D) Есета Котибарулы
 - E) Кенесары Касымулы
23. В 1916 г. генерал-губернатор Жетысу Фольбаум создавал карательные отряды из
- A) сартов
 - B) уйгур
 - C) китайцев
 - D) тюленгутов
 - E) местных казаков
24. В 40-50-х годах XX века партийное руководство не смогло обеспечить:
- A) активность профсоюзов
 - B) активность ВЛКСМ
 - C) реального суверенитета союзных республик
 - D) развитие соцсоревнования
 - E) работу Советов
25. В Казахстане 1970-е гг. крупным центром цветной металлургии стал
- A) юг республики
 - B) центр республики
 - C) север республики
 - D) восток республики
 - E) запад республики

**ТЕСТ ПО ПРЕДМЕТУ ИСТОРИЯ КАЗАХСТАНА
ЗАВЕРШЕН**

МАТЕМАТИКА

1. Вычислите значение выражения $\frac{14 - 18x^2}{x^3}$, при $x = -\frac{1}{3}$.

- A) 256
- B) 234
- C) -256
- D) -324
- E) 324

2. Решите уравнение: $8x^2 - 10x + 3 = 0$

- A) $2; \frac{3}{4}$
- B) $-\frac{1}{4}; \frac{1}{5}$
- C) $-2; \frac{1}{4}$
- D) $\frac{1}{2}; \frac{3}{4}$
- E) $-5; \frac{1}{2}$

3. Вычислить: $\log_{\frac{1}{6}} 36$

- A) -1
- B) 2
- C) 1
- D) -2
- E) -3

4. Найти область определения функции: $y = \log_8(4x - 5) - \log_8(x + 8)$

- A) $\left(1\frac{1}{4}; +\infty\right)$
- B) $\left(-8; 1\frac{1}{4}\right)$
- C) $(-8; +\infty)$
- D) $\left[-8; 1\frac{1}{4}\right]$
- E) $\left(-8; 1\frac{1}{4}\right]$

5. В геометрической прогрессии $b_1 = \frac{1}{2}$; $b_2 = \frac{1}{4}$. Найдите четвертый член этой прогрессии.

A) $\frac{1}{32}$

B) $\frac{1}{16}$

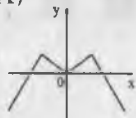
C) $\frac{1}{4}$

D) $\frac{1}{8}$

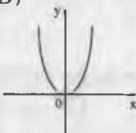
E) $\frac{1}{64}$

6. Укажите нечётную функцию.

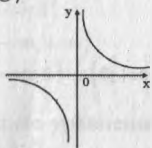
A)



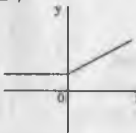
B)



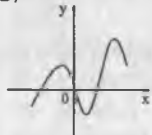
C)



D)



E)



7. Найдите значение $f'(4)$, если $f(x) = 4x^2 + 2x - 1$

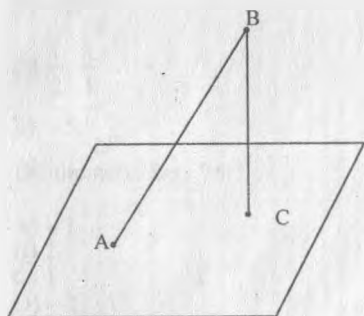
- A) 38
- B) 36
- C) 34
- D) 71
- E) 30

8. Вычислите интеграл: $\int_{-3}^5 x dx$

- A) 7
- B) 1
- C) 8
- D) 9
- E) 5

9. $BC = 8$, $AB = 10$

Найти длину проекции наклонной AB .

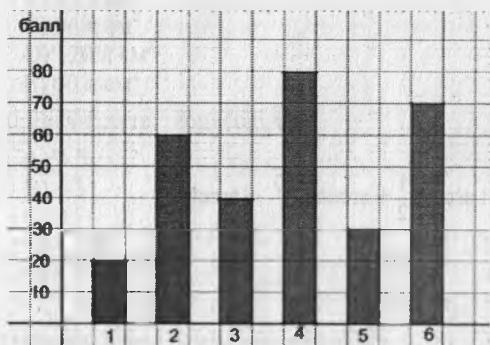


- A) $6\sqrt{2}$
- B) 2
- C) 5
- D) 6
- E) 7

10. Два тракториста за 7 дней вспахали 147 га поля. Площадь поля, вспаханного первым трактористом за 3 дня, равна площади поля, вспаханного вторым трактористом за 4 дня. Сколько гектаров поля вспахал каждый тракторист за один день?

- A) 12 и 9
- B) 11 и 10
- C) 17 и 6
- D) 12 и 5
- E) 13 и 11

11. На диаграмме показаны баллы 6 участников олимпиады. По данным диаграммы определите количество участников, набравших баллы ниже среднего.



- A) 1
- B) 2
- C) 5
- D) 4
- E) 3

12. Найдите область определения функции: $y = (0,75)^{\sqrt{16-x^2}}$

- A) $(-\infty; -4)$
- B) $(-\infty; -4] \cup [4; +\infty)$
- C) $[-4; 4]$
- D) $(-\infty; +\infty)$
- E) $(-\infty; 4) \cup (4; +\infty)$

13. Решите уравнение: $2^{x^2 - 6x} = 10^{\lg 128}$

- A) -1; 7
- B) 1; 7
- C) -7; 1
- D) -7; -1
- E) $\frac{1}{7}$; 1

14. Найдите область определения функции: $y = \sqrt{(x+3)(x^2-4)}$

- A) $[-3; -2]$
- B) $[-3; -2] \cup [2; +\infty)$
- C) $(-3; -2) \cup (2; +\infty)$
- D) $(-\infty; -3] \cup [2; 3]$
- E) $[-3; -2] \cup [3; +\infty)$

15. Упростить: $\sqrt{2}(\sin^2 \frac{\pi}{8} - \cos^2 \frac{\pi}{8})$

- A) 0
- B) -1
- C) 1
- D) $\frac{\sqrt{2}}{2}$
- E) $\frac{1}{2}$

16. Найдите значение выражения: $\arcsin \frac{1}{2} + \arccos \frac{\sqrt{3}}{2} - \operatorname{arctg} 1$.

- A) $\frac{\pi}{4}$
- B) $-\frac{\pi}{2}$
- C) 0
- D) $\frac{\pi}{2}$
- E) $\frac{\pi}{12}$

17. Решите неравенство: $\cos 3x < \frac{\sqrt{2}}{2}$

- A) $(\frac{\pi}{9} + 2\pi k; \frac{7\pi}{9} + 2\pi k), k \in Z$
- B) $(\frac{\pi}{12} + \frac{2\pi k}{3}; \frac{7\pi}{12} + \frac{2\pi k}{3}), k \in Z$
- C) $(\frac{\pi}{12} + \frac{2\pi k}{3}; \frac{\pi}{4} + \frac{2\pi k}{3}), k \in Z$
- D) $(\frac{\pi}{12} + \frac{\pi k}{3}; \frac{7\pi}{12} + \frac{2\pi k}{3}), k \in Z$
- E) $[\frac{\pi}{12} + \frac{2\pi k}{3}; \frac{7\pi}{12} + \frac{2\pi k}{3}], k \in Z$

18. Периметр ромба равен 160 см, а радиус вписанной окружности равен 15 см. Найдите синус острого угла ромба.

- A) 0,8
- B) 0,6
- C) 0,5
- D) 0,75
- E) 0,65

19. Прямоугольник, стороны которого равны 6 см и 4 см, вращается около меньшей стороны. Найдите площадь поверхности тела вращения

- A) $144 \pi \text{ см}^2$
- B) $84 \pi \text{ см}^2$
- C) $96 \pi \text{ см}^2$
- D) $120 \pi \text{ см}^2$
- E) $60 \pi \text{ см}^2$

20. Вычислите: $\log_2 \log_5 \sqrt[8]{5}$

- A) -5
- B) -3
- C) 0
- D) -1
- E) -4

21. Решите систему уравнений:
$$\begin{cases} \frac{1}{x} + \frac{1}{y} = \frac{1}{6}, \\ 2x - y = 5. \end{cases}$$

- A) (10; 15), (1,5; -2)
- B) (-1; 7), (2; -1)
- C) (10; 15), (-1,5; 2)
- D) (15; 10), (2; -1)
- E) (1,5; -2), (-2; 1)

22. Площадь круга, описанного около правильного шестиугольника, равна $25 \pi \text{ см}^2$. Найдите площадь шестиугольника.

- A) $\frac{5\sqrt{3}}{2} \text{ см}^2$
- B) $\frac{75\sqrt{3}}{2} \text{ см}^2$
- C) $\frac{15\sqrt{3}}{2} \text{ см}^2$
- D) $\frac{75\sqrt{2}}{2} \text{ см}^2$
- E) $\frac{25\sqrt{3}}{2} \text{ см}^2$

23. Найдите координаты центра тяжести треугольника с вершинами в точках $A(-11; 3)$, $B(3; -1)$, $C(-1; 1)$.

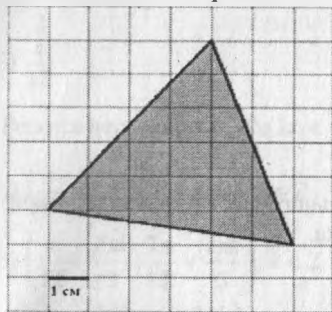
- A) $(5; 0)$
- B) $(-1; 2)$
- C) $(-3; -2)$
- D) $(-2; 1)$
- E) $(-3; 1)$

24. Числа получены по определенному закону. Какие числа должны быть вместо вопросительных знаков?

15; 18; 14; 17; 13; ? ; ? ; 15; 11.

- A) 16, 20
- B) 20, 24
- C) 24, 28
- D) 12, 8
- E) 16, 12

25. На клетчатой бумаге с клетками 1×1 см изображен треугольник. Найдите его площадь в квадратных см.



- A) $17\sqrt{2}$
- B) 17,5
- C) $17\sqrt{3}$
- D) 18
- E) 17

**ТЕСТ ПО ПРЕДМЕТУ МАТЕМАТИКА
ЗАВЕРШЕН**

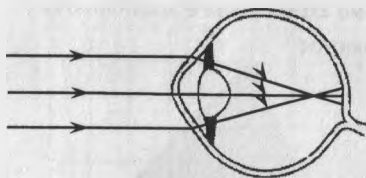
ФИЗИКА

1. Скорость первого тела в 2 раза больше скорости второго. Отношение их кинетических энергий E_1/E_2 , если массы тел одинаковы
 - A) 2
 - B) 4
 - C) 6
 - D) 5
 - E) 3
2. Емкость конденсатора 10 пФ, а напряжение на его обкладках 100 В. Заряд конденсатора равен
 - A) 1 нКл
 - B) 10 нКл
 - C) 0,1 мкФ
 - D) 100 мкФ
 - E) 10 мкФ
3. Носителями заряда в электролитах являются
 - A) ионы обоих знаков
 - B) свободные электроны
 - C) ионы обоих знаков и электроны
 - D) положительные ионы
 - E) электроны и дырки
4. Тело, прикрепленное к пружине, за 20 с совершило 30 полных колебаний. Период колебаний равен
 - A) $\sqrt{\frac{2}{3}}$ с
 - B) $\frac{3}{2}$ с
 - C) $\frac{4}{9}$ с
 - D) $\frac{2}{3}$ с
 - E) $\frac{9}{4}$ с
5. Груз массой 4 кг колеблется по закону $x = 0,5 \cdot \cos \pi t$. Жесткость пружины равна ($\pi^2 = 10$)
 - A) 25 Н/м
 - B) 30 Н/м
 - C) 40 Н/м
 - D) 35 Н/м
 - E) 20 Н/м

6. В идеальном колебательном контуре энергия электрического поля конденсатора и энергия магнитного поля катушки равны между собой в момент времени

- A) $\frac{T}{2}$
- B) $\frac{T}{4}$
- C) $\frac{T}{8}$
- D) $\frac{T}{12}$
- E) T

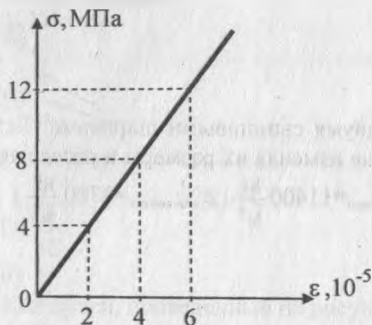
7. Ход лучей, приведенный на рисунке, соответствует дефекту зрения:



- A) близорукости, для очков требуется рассеивающая линза
 - B) близорукости, для очков линзы не требуются
 - C) дальнозоркости, для очков требуется собирающая линза
 - D) дальнозоркости, для очков требуется рассеивающая линза
 - E) близорукости, для очков требуется собирающая линза
8. Энергия покоя электрона равна ($c = 3 \cdot 10^8$ м/с, $m = 9,1 \cdot 10^{-31}$ кг)
- A) $\approx 3,2 \cdot 10^{-10}$ Дж.
 - B) $\approx 8 \cdot 10^{-15}$ Дж.
 - C) $\approx 2 \cdot 10^{-15}$ Дж.
 - D) $\approx 82 \cdot 10^{-10}$ Дж.
 - E) $\approx 82 \cdot 10^{-15}$ Дж.
9. Недостающий элемент в ядерной реакции ${}_{94}^{239}\text{Pu} + {}_2^4\text{He} \rightarrow x + {}_{90}^{234}\text{Th}$
- A) ${}_{12}^{25}\text{Mg}$
 - B) ${}_{26}^{55}\text{Fe}$
 - C) ${}_{96}^{242}\text{Cm}$
 - D) ${}_{11}^{24}\text{Na}$
 - E) ${}_{3}^7\text{Li}$

10. Координата точки, в которой окажется скейтбордист, стартовавший от начала координат, через 0,5 часа, двигаясь со скоростью 15 м/мин, равна
- A) 7,5 км
 - B) 30 м
 - C) 7,5 м
 - D) 450 м
 - E) 45 м
11. Измеряют силу притяжения между двумя свинцовыми шариками. Если эти шарики заменить алюминиевыми, не изменяя их размеры и расстояние между ними, то сила изменится в ($\rho_{\text{свинца}}=11400 \frac{\text{кг}}{\text{м}^3}$, $\rho_{\text{алюминия}}=2700 \frac{\text{кг}}{\text{м}^3}$)
- A) $\approx 17,8$ раза
 - B) $\approx 2,4$ раза
 - C) $\approx 1,9$ раза
 - D) ≈ 14 раз
 - E) $\approx 1,6$ раза
12. Площади поршней гидравлического подъемника $S_1=20 \text{ см}^2$, $S_2=300 \text{ см}^2$. Если большим поршнем поднят груз массой 600 кг, то сила, приложенная к малому поршню гидравлического подъемника, равна ($g = 10 \text{ м/с}^2$)
- A) 400 Н
 - B) 4 кН
 - C) 40 Н
 - D) 40 кН
 - E) 4 Н
13. Покоящийся мяч массой 0,5 кг после удара, который длился 0,05 с, приобретает скорость 10 м/с. Сила удара по мячу равна
- A) 100 Н
 - B) 125 Н
 - C) 500 Н
 - D) 275 Н
 - E) 200 Н
14. При подготовке к выстрелу пружину игрушечного пистолета жесткостью 22,5 Н/м сжали на 3 см. Скорость пули массой 9 г при выстреле в горизонтальном направлении равна
- A) 2,0 м/с
 - B) 2,5 м/с
 - C) 1,0 м/с
 - D) 1,5 м/с
 - E) 3,0 м/с

15. На рисунке приведен график зависимости напряжения, возникающего в стержне, от его относительного удлинения. Модуль упругости материала стержня равен



- А) $2 \cdot 10^5$ Па
 Б) $2 \cdot 10^9$ Па
 В) $2 \cdot 10^{11}$ Па
 Г) $2 \cdot 10^{10}$ Па
 Д) $2 \cdot 10^6$ Па
16. Для изобарного нагревания 800 моль одноатомного газа на 500 К ему сообщили 8,3 МДж теплоты. Изменение внутренней энергии при этом составило ($R = 8,31 \frac{\text{Дж}}{\text{моль} \cdot \text{К}}$)
- А) ≈ 4 МДж
 Б) ≈ 8 МДж
 В) ≈ 5 МДж
 Г) ≈ 7 МДж
 Д) ≈ 6 МДж
17. Температура холодильника идеальной тепловой машины 400 К, а температура нагревателя 500 К. Если за один цикл от нагревателя получено 3360 Дж теплоты, то работа, совершенная рабочим телом, равна
- А) 576 Дж
 Б) 268 Дж
 В) 672 Дж
 Г) 445 Дж
 Д) 873 Дж

18. Два заряда в вакууме на расстоянии $r_1=6$ см взаимодействуют с такой же силой, как и в диэлектрике на расстоянии $r_2 = 4$ см. Диэлектрическая проницаемость диэлектрика равна
- A) 2
 - B) 2,25
 - C) 9
 - D) 81
 - E) 12
19. При равномерном изменении в течение 1 с силы тока в катушке от 0 до 1 А в ней возникла ЭДС самоиндукции 0,6 В. Индуктивность данной катушки
- A) 0,8 Гн
 - B) 6 Гн
 - C) 0,6 Гн
 - D) 0
 - E) 0,9 Гн
20. Материальная точка движется с ускорением $0,2 \text{ м/с}^2$. Начальная скорость равна 5 м/с. Скорость точки увеличится на 20% через
- A) 7 с
 - B) 6 с
 - C) 5 с
 - D) 4 с
 - E) 3 с
21. В алюминиевой кастрюле, массой 800 г нагревается 10 л воды от 10^0 C до кипения. Количество теплоты, затраченное на нагревание кастрюли и воды равно
- ($c_{\text{воды}} = 4200 \text{ Дж}/(\text{кг} \cdot ^0 \text{ C})$, $\rho = 10^3 \text{ кг/м}^3$, $c_{\text{алюминия}} = 920 \text{ Дж}/(\text{кг} \cdot ^0 \text{ C})$)
- A) $\approx 3846 \text{ кДж}$
 - B) $\approx 2836 \text{ кДж}$
 - C) $\approx 1956 \text{ кДж}$
 - D) $\approx 2956 \text{ кДж}$
 - E) $\approx 1856 \text{ кДж}$
22. ЭДС источника тока 6 В. При внешнем сопротивлении 1 Ом сила тока в цепи 3 А. Сила тока короткого замыкания
- A) 3 А
 - B) 12 А
 - C) 18 А
 - D) 6 А
 - E) 4 А

23. Если коротковолновая граница непрерывного рентгеновского излучения равна $12,4 \cdot 10^{-12}$ м, то к рентгеновской трубке приложено напряжение равное ($e = -1,6 \cdot 10^{-19}$ Кл, $h = 6,62 \cdot 10^{-34}$ Дж·с, $c = 3 \cdot 10^8$ м/с)

- A) ≈ 1 В
- B) ≈ 10 МВ
- C) ≈ 1000 В
- D) ≈ 10000 В
- E) ≈ 100 кВ

24. У вещества в жидком состоянии медленно понижается температура. Ниже приведена таблица температуры вещества в отдельные моменты времени:

время, мин	0	5	10	15	20	25	30	35
температура, °С	98	82	66	66	66	66	60	55

Через 15 мин после начала наблюдения вещество было

- A) в жидком и твердом состояниях
 - B) в газообразном состоянии
 - C) в жидком и газообразном состояниях
 - D) в жидком состоянии
 - E) в твердом состоянии
25. Если в стакане с водой плавает кубик льда, то после таяния льда уровень воды в стакане
- A) не изменится
 - B) сначала понизится, потом повысится
 - C) сначала повысится, потом понизится
 - D) повысится
 - E) понизится

**ТЕСТ ПО ПРЕДМЕТУ ФИЗИКА
ЗАВЕРШЕН**

ХИМИЯ

- В реакцию разложения могут вступать
 - только два простых вещества
 - несколько простых и сложных веществ
 - только одно сложное вещество
 - только несколько сложных веществ
 - только одно простое вещество
- Наибольшее значение электроотрицательности имеет элемент: S, H, O, P, N
 - H
 - P
 - N
 - O
 - S
- Ранки и садины, промытые водой, в которую были помещены серебряные изделия заживают быстрее, потому что серебро обладает
 - магнитными свойствами
 - металлическими свойствами
 - моющими свойствами
 - дезинфицирующими и антисептическими свойствами
 - кислотными свойствами
- Химическая связь в KClO_3
 - Ковалентная полярная и металлическая
 - Ковалентная неполярная и полярная
 - Ионная и водородная
 - Ионная и ковалентная полярная
 - Ионная и металлическая
- Наибольшее число аллотропных изменений имеет
 - Кислород
 - Углерод
 - Сера
 - Фосфор
 - Олово
- Только электролизом расплава можно получить
 - Cu
 - K
 - Au
 - Ag
 - Ni

7. Все возможные степени окисления алюминия

- A) 0,+3
- B) 0, +1,+2,+3
- C) -3, +3
- D) 0,+2,+3
- E) -3,0,+3

8. Второе название углеводов

- A) сахара
- B) ненасыщенные
- C) жиры
- D) эфиры
- E) предельные

9. Графическая формула строения атома соответствует элементу



- A) хлору
- B) сере
- C) кальцию
- D) фосфору
- E) неону

10. Электронные конфигурации $\dots 3s^2 3p^6$ и $\dots 4s^2 4p^6$ соответствуют ионам ряда

- A) Fe^{3+} и S^{2-}
- B) Br^- и S^{2-}
- C) Br^- и Mg^{2+}
- D) Ca^{2+} и Br^-
- E) Ca^{2+} и S^{2-}

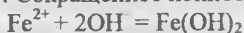
11. Ряд веществ с ковалентной полярной связью

- A) H_2O , HCl , O_2
- B) H_2 , F_2 , I_2
- C) NaF , $CaCl_2$, BaO
- D) H_2O , HCl , CO_2
- E) $NaCl$, HCl , Cl_2

12. При сгорании кальция массой 8 г количество выделившейся теплоты составило 127 кДж. Термохимическое уравнение реакции

- A) $2Ca + O_2 = 2CaO + 1270$ кДж
- B) $2Ca + O_2 = 2CaO + 952,5$ кДж
- C) $2Ca + O_2 = 2CaO + 127$ кДж
- D) $2Ca + O_2 = 2CaO + 476,2$ кДж
- E) $2Ca + O_2 = 2CaO + 635$ кДж

13. Сокращенное ионное уравнение



соответствует взаимодействию между веществами

- 1) сульфат железа (II) и гидроксид натрия
 - 2) гидроксид железа (II) и гидроксид калия
 - 3) нитрат железа (III) и гидроксид натрия
 - 4) хлорид железа (II) и гидроксид калия
 - 5) нитрат железа (II) и гидроксид бария
 - 6) хлорид железа (III) и гидроксид калия
- A) 1 2 6
B) 1 3 5
C) 2 5 6
D) 3 4 5
E) 1 4 5
14. Металл, с которым вода не реагирует при стандартных условиях
- A) Zn
B) Ca
C) K
D) Ba
E) Na
15. Технический оксид меди (II) массой 160 г обработали водородом при нагревании, при этом получили 96 г меди. Массовая доля чистого оксида меди (II) в образце
- A) 95 %
B) 75 %
C) 85 %
D) 90 %
E) 80 %
16. Белоснежный гигроскопичный порошок, получается при горении в избытке воздуха, отнимает воду у азотной кислоты. Сумма коэффициентов в правой части уравнения протекающей при этом реакции
- A) 2
B) 1
C) 4
D) 5
E) 3

17. При сгорании 6 г органического вещества получили 8,8 г оксида углерода (IV) и 3,6 г воды. Плотность паров вещества по кислороду (O_2) равна 1,88. Это вещество имеет молекулярную формулу
- A) $C_2H_4O_2$
 - B) C_2H_4O
 - C) C_2H_6O
 - D) CH_2O_2
 - E) CH_2O
18. Если в реакцию Вюрца вступает 2-хлорбутан, образуется
- A) н-гексан
 - B) 2,3-диметилгексан
 - C) 2,3-диметилоктан
 - D) 3,4-диметилгексан
 - E) н-октан
19. Верные утверждения:
- 1) Этен имеет более низкую температуру кипения, чем пропен
 - 2) Этен имеет один межклассовый изомер
 - 3) Пропен имеет один межклассовый изомер
- A) Только 3
 - B) Только 1
 - C) Только 2
 - D) 1,3
 - E) 1,2
20. Сумма молекулярных масс (в г/моль) веществ X_1 и X_4 в цепочке превращений
- $$Fe \xrightarrow{HCl} X_1 \xrightarrow{Cl_2} X_2 \xrightarrow{NaOH} X_3 \xrightarrow{t^\circ} X_4$$
- A) 347,0
 - B) 430,5
 - C) 472,0
 - D) 287,0
 - E) 143,5
21. С фенолом прореагировал раствор, содержащий 504 г азотной кислоты. Масса образовавшейся пикриновой кислоты
- A) 189,1 г
 - B) 271,1 г
 - C) 564,3 г
 - D) 727,4 г
 - E) 610,7 г

22. К смеси ацетальдегида и пропионового альдегида общей массой 1,46 г добавили избыток аммиачного раствора оксида серебра и получили осадок массой 6,48 г. Массы альдегидов в смеси
- A) $m(\text{C}_2\text{H}_4\text{O}) = 1 \text{ г}$, $m(\text{C}_3\text{H}_6\text{O}) = 0,46 \text{ г}$
 - B) $m(\text{C}_2\text{H}_4\text{O}) = 0,46 \text{ г}$, $m(\text{C}_3\text{H}_6\text{O}) = 1 \text{ г}$
 - C) $m(\text{C}_2\text{H}_4\text{O}) = 0,73 \text{ г}$, $m(\text{C}_3\text{H}_6\text{O}) = 0,73 \text{ г}$
 - D) $m(\text{C}_2\text{H}_4\text{O}) = 0,7 \text{ г}$, $m(\text{C}_3\text{H}_6\text{O}) = 0,76 \text{ г}$
 - E) $m(\text{C}_2\text{H}_4\text{O}) = 0,88 \text{ г}$, $m(\text{C}_3\text{H}_6\text{O}) = 0,58 \text{ г}$
23. Масса 7 %-ного раствора брома, необходимая для реакции с анилином, полученным из 36,9 г нитробензола
- A) 2057 г
 - B) 1957 г
 - C) 1700 г
 - D) 1500 г
 - E) 2047 г
24. Для подкармливания пчёл пчеловод пользуется 60%-ным раствором сахара. Для приготовления 10 кг питательного раствора необходим сахар массой
- A) 4 кг
 - B) 400 г
 - C) 2 кг
 - D) 600 г
 - E) 6 кг
25. Электролизом расплава своего оксида, сырьём для производства которого являются бокситы, получают
- A) железо
 - B) натрий
 - C) медь
 - D) алюминий
 - E) магний

**ТЕСТ ПО ПРЕДМЕТУ ХИМИЯ
ЗАВЕРШЕН**

БИОЛОГИЯ

1. Мозговой центр клетки
 - A) Оболочка
 - B) Пластиды
 - C) Цитоплазма
 - D) Ядро
 - E) Вакуоль
2. Поглощение кислорода, выделение углекислого газа происходит при
 - A) Дыхании
 - B) Фотосинтезе
 - C) Мейозе
 - D) Оплодотворении
 - E) Опылении
3. К низшим растения относятся
 - A) папоротники
 - B) хвощи
 - C) плауны
 - D) водоросли
 - E) голосеменные
4. Представитель кольчатых червей
 - A) Инфузория-туфелька
 - B) Пиявка
 - C) Белая планария
 - D) Острица
 - E) Ланцетник
5. Сердце у рыб
 - A) Однокамерное
 - B) Трехкамерное
 - C) Двухкамерное
 - D) Четырехкамерное
 - E) Трехкамерное с перегородкой
6. Оболочка, населенная живыми организмами, называется
 - A) атмосферой
 - B) гидросферой
 - C) тропосферой
 - D) биосферой
 - E) литосферой
7. Устьица листа выполняют функцию
 - A) Защитную
 - B) Газообмена
 - C) Всасывания
 - D) Проведения
 - E) Запасающую

8. Небольшое отверстие в семени фасоли, через который в семя попадает воздух и вода
 - A) Рубчик
 - B) Кожура
 - C) Эндосперм
 - D) Семядоля
 - E) Семявход (микропиле)
9. При наступлении неблагоприятных условий бактерии образуют
 - A) цисту
 - B) жгутики
 - C) порошицу
 - D) ядерное вещество
 - E) споры
10. Бриология - наука о
 - A) Мхах
 - B) Папоротниках
 - C) Покрытосеменных
 - D) Голосеменных
 - E) Водорослях
11. Плод семянка, соцветие корзинка у
 - A) Лилейных
 - B) Розоцветных
 - C) Пасленовых
 - D) Сложноцветных
 - E) Луковых
12. Мышцы прикрепляются к костям с помощью
 - A) надкостницы
 - B) диафрагмы
 - C) хрящей
 - D) фасции
 - E) сухожилий
13. Для создания искусственного пассивного иммунитета в организм вводят
 - A) антибиотики
 - B) вакцину
 - C) сыворотку
 - D) фитонциды
 - E) ослабленные тела бактерий
14. Вызывает ухудшение зрения, «куриную слепоту» недостаток витамина
 - A) C
 - B) K
 - C) D
 - D) E
 - E) A

15. Парный орган бобовидной формы
- А) эпифиз
 - В) почка
 - С) надпочечник
 - Д) нефрон
 - Е) пирамидка
16. Хромосомы расходятся к полюсам клетки в
- А) профазе
 - В) интерфазе
 - С) анафазе
 - Д) телофазе
 - Е) метафазе
17. При распаде 1 молекулы глюкозы синтезируется 2 молекулы АТФ на этапе энергетического обмена
- А) Первом (подготовительном)
 - В) Первом и третьем
 - С) Третьем (кислородном)
 - Д) На четвертом
 - Е) Втором (бескислородном)
18. Уровень жизни, где осуществляются элементарные эволюционные процессы
- А) Клеточный
 - В) Популяционно-видовой
 - С) Организменный
 - Д) Биосферный
 - Е) Тканевый
19. Эра современной (новой) жизни на Земле
- А) Палеозой
 - В) Кайнозой
 - С) Докембрий
 - Д) Протерозой
 - Е) Силур
20. Представители данного класса, добывая из морской воды известь некристаллической формы, образуют скелет. Их скелет может быть окрашен в различные оттенки красного цвета -
- А) Актинии
 - В) Моллюски
 - С) Сцифоидные
 - Д) Гидроидные
 - Е) Коралловые полипы

21. Обеспечивают нейронам опору и питание клетки
- A) Эритроциты
 - B) Кардиомиоциты
 - C) Нейроглии
 - D) Миоциты
 - E) Бластомеры
22. Место на сетчатке, где отсутствуют фоторецепторы (палочки и колбочки)
- A) Слепое пятно
 - B) Желтое пятно
 - C) Стекловидное тело
 - D) Хрусталик
 - E) Зрачок
23. Белковое вещество слюны лизоцим
- A) Делает ее клейкой
 - B) Расщепляет углеводы
 - C) Расщепляет белки
 - D) Обезвреживает микроорганизмы
 - E) Расщепляет крахмал до глюкозы
24. На рост волос на лице, низкий голос, специфическую форму тела оказывают гормоны
- A) Тироксин
 - B) Мужские половые
 - C) Адреналин
 - D) Женские половые
 - E) Инсулин
25. Определите соотношение по фенотипу полученных гибридов при скрещивании родительских форм $P \text{ ♀ } Aa \times \text{ ♂ } Aa$ при полном доминировании
- A) 1:2:1
 - B) 1:2:3
 - C) 9:3:3:1
 - D) 3:1
 - E) 2:2:1

**ТЕСТ ПО ПРЕДМЕТУ БИОЛОГИЯ
ЗАВЕРШЕН**

ГЕОГРАФИЯ

1. Путь вращения Земли вокруг Солнца называется
 - A) эллипс
 - B) орбита
 - C) меридиан
 - D) параллель
 - E) экватор
2. Внутренние силы образующие рельеф Земли
 - A) Выветривание
 - B) Воздействие воды
 - C) Движение веществ в мантии
 - D) Измельчение
 - E) Воздействие ледников
3. Между полуостровом Мангистау и Аральским морем расположено плато
 - A) Торгай
 - B) Бетпақдала
 - C) Зауральское
 - D) Устирт
 - E) Жайық-Жемское
4. Первозданные уголки природы, нетронутые деятельностью человека, с характерными природными ландшафтами и местами обитания редких и ценных растений и животных – это
 - A) Природный комплекс
 - B) Национальный парк
 - C) Заповедник
 - D) Резерват
 - E) Заказник
5. Физико-географический объект, объединяющий такие страны как Россия, Казахстан, Китай
 - A) Аральское море
 - B) Уральские горы
 - C) Кавказские горы
 - D) Алтайские горы
 - E) Каспийское море
6. Весь мир охватывают проблемы
 - A) Традиционные
 - B) Местные
 - C) Глобальные
 - D) Региональные
 - E) Локальные

7. Остров Мадагаскар расположен на
 - A) Востоке Атлантического океана
 - B) Западе Индийского океана
 - C) Юге Тихого океана
 - D) Востоке Индийского океана
 - E) Севере Индийского океана
8. У берегов Скандинавии зима сравнительно теплая и влажная, так как там проходит течение
 - A) Куроисио
 - B) Гольфстрим
 - C) Канарское
 - D) Восточно-Гренландское
 - E) Северо-Атлантическое
9. Вращение Земли вокруг своей оси приводит к ритмичности
 - A) суточной
 - B) сезонной
 - C) продолжительной
 - D) многовековой
 - E) годовой
10. Самая протяженная гористая страна мира
 - A) Боливия
 - B) Чили
 - C) Аргентина
 - D) Перу
 - E) Венесуэла
11. Территория Казахстана расположена между широтами
 - A) 30° – 40° с.ш.
 - B) 40° – 56° с.ш.
 - C) 60° – 75° с.ш.
 - D) 50° – 60° ю.ш.
 - E) 40° – 50° ю.ш.
12. Экономический район Казахстана, в котором расположено месторождение полиметаллов Текели
 - A) Северный
 - B) Центральный
 - C) Южный
 - D) Западный
 - E) Восточный
13. Связующий материал в строительстве
 - A) Дерево
 - B) Цемент
 - C) Гравий
 - D) Песок
 - E) Щебень

14. Основная экспортная продукция Казахстана
- A) топливо и руды
 - B) продукты
 - C) зерно и мясо
 - D) машины и оборудования
 - E) химические товары
15. Страны, которые перевозят грузы морским путем со значительными налоговыми льготами – это:
- A) США, Панама
 - B) Великобритания, Греция
 - C) США, Япония
 - D) Япония, Сингапур
 - E) Либерия, Кипр
16. В Узбекистане нефтеперерабатывающий завод работает в городе
- A) Андижане
 - B) Фергане
 - C) Чирчик
 - D) Коканде
 - E) Самарканде
17. Самое большое государство Азии по площади
- A) Китай
 - B) Индонезия
 - C) Саудовская Аравия
 - D) Иран
 - E) Индия
18. Штат США, который омывается двумя океанами
- A) Гавайи
 - B) Флорида
 - C) Калифорния
 - D) Аляска
 - E) Мичиган
19. Сельскохозяйственные культуры Северной Африки
- A) Рис, бананы
 - B) Каучук, сизаль
 - C) Сахарный тростник, кофе
 - D) Кофе, какао
 - E) Цитрусовые, оливы
20. Природная зона, в которой бывают полярные день и ночь, растут мхи, лишайники, карликовые ивы
- A) степь
 - B) антарктическая пустыня
 - C) тундра
 - D) тайга
 - E) саванна

21. Заболоченность Западно-Сибирской равнины объясняется
- A) Близостью океана
 - B) Густотой речной сети
 - C) Формированием Сибирского антициклона
 - D) Превышением количества осадков над испаряемостью
 - E) Столкновением теплых и холодных фронтов
22. В Казахстане 70 млн га склоны к эрозии, из них 53 млн га к ветровой. Сколько процентов от земель подверженных эрозии склоны к ветровой эрозии?
- A) 60%
 - B) 24%
 - C) 84%
 - D) 52%
 - E) 75%
23. Месторождения хромитов сосредоточены в
- A) Южном Казахстане
 - B) Восточном Казахстане
 - C) Центральном Казахстане
 - D) Западном Казахстане
 - E) Северном Казахстане
24. Восточный Казахстан на юго-востоке граничит с
- A) Китаем
 - B) Павлодарской областью
 - C) Алматинской областью
 - D) Карагандинской областью
 - E) Россией
25. Представьте, что вы с друзьями оказались на Северном полюсе. Часы показывают 22 часа. Над головой у вас Полярная звезда. Через 6 часов эта звезда от вас будет находиться в
- A) в северном направлении
 - B) над головой, так как направление не изменяется
 - C) в восточном направлении
 - D) в западном направлении
 - E) в южном направлении

**ТЕСТ ПО ПРЕДМЕТУ ГЕОГРАФИЯ
ЗАВЕРШЕН**

ВСЕМИРНАЯ ИСТОРИЯ

1. Первое крупное государство на территории Древнего Китая создано в нижнем течении Хуанхе в:
 - А) начале 2 тысячелетия до н.э.
 - В) середине 2 тысячелетия н.э.
 - С) середине 3 тысячелетия до н.э.
 - Д) середине 2 тысячелетия до н.э.
 - Е) конце 2 тысячелетия до н.э.
2. Главная цель крестовых походов – изгнать мусульман из:
 - А) Иерусалима
 - В) Триполи
 - С) Антиохии
 - Д) Эдессы
 - Е) Константинополя
3. Создатель портрета Моны Лизы:
 - А) Леонардо да Винчи
 - В) Рафаэль
 - С) Альбрехт Дюрер
 - Д) Диего Веласкес
 - Е) Микеланджело
4. Начало Английской революции:
 - А) 3 ноября 1630 г.
 - В) 3 ноября 1650 г.
 - С) 3 ноября 1640 г.
 - Д) 3 ноября 1645 г.
 - Е) 3 ноября 1642 г.
5. Первые захватнические походы империи Цин были направлены против:
 - А) Вьетнама
 - В) России
 - С) Японии
 - Д) Монголии
 - Е) Индии
6. 3 октября 1990 года произошло событие:
 - А) Ввод войск США и НАТО в Афганистан
 - В) Распад СССР
 - С) Первый полет человека в космос
 - Д) Объединение Германии
 - Е) Террористический акт в Нью-Йорке

7. Доминат ...
- A) республика
 - B) монархия
 - C) империя
 - D) неограниченная власть
 - E) провинция
8. Производство товаров не для продажи, а для удовлетворения потребностей производителей - это:
- A) натуральное хозяйство
 - B) производящее хозяйство
 - C) присваивающее хозяйство
 - D) рыночное хозяйство
 - E) товарное хозяйство
9. Свободные крестьяне в Англии:
- A) Холопы.
 - B) Сервы.
 - C) Вилланы.
 - D) Колоны.
 - E) Виконты.
10. Активное участие в реконкисте в Испании принимала (-ло, - ли):
- A) крестьянство
 - B) дворянство
 - C) католическая церковь
 - D) горожане
 - E) буржуазия
11. Указ о единонаследии Петром Великим был принят в
- A) 1614 г.
 - B) 1730 г.
 - C) 1714 г.
 - D) 1756 г.
 - E) 1670 г.
12. Итоги революции 1905-1911 гг. в Иране:
- A) Иран объявлен демократической республикой
 - B) Обретение независимости
 - C) Укрепление авторитета в Азии
 - D) Иран стал влиятельной державой
 - E) Превращение Ирана в полуколонию
13. Автор идеи создания Лиги Наций:
- A) И. Сталин
 - B) В. Ленин
 - C) Л. Джордж
 - D) В. Вильсон
 - E) Ж. Клемансо

14. Рур был оккупирован в январе 1923г.:
- А) Англо-американскими войсками
 - В) Австро-венгерскими войсками
 - С) Англо-французскими войсками
 - Д) Частями Российской армии
 - Е) Франко-бельгийскими войсками
15. 4 августа 1921 г. в ходе национально-освободительного движения в Иране возникла государство:
- А) Персия
 - В) Исламская Республика Иран
 - С) Гилянская Советская Республика
 - Д) Иранская конфедерация
 - Е) Джомхурийе Эсламийе Иран
16. В 1923 г. в Египте формой правления стала:
- А) конституционная монархия
 - В) абсолютная монархия
 - С) военная хунта
 - Д) теократическая монархия
 - Е) республика
17. План “молниеносной войны” Германии против СССР:
- А) План Шлиффена
 - В) План Вайс
 - С) План Ост
 - Д) План Барбаросса
 - Е) План Гинденбурга
18. После Второй мировой войны социалистические страны были аграрными, за исключением:
- А) Албания
 - В) Чехословакия
 - С) Венгрия
 - Д) Румыния
 - Е) Болгария
19. В 1996 году были прекращены ядерные испытания в:
- А) Индии и Пакистане
 - В) Франции и Китае
 - С) Казахстане
 - Д) Северной Корее
 - Е) России и США
20. В XI-XIII вв. в Японии правили две наследственные власти: первая – императорская, вторая –
- А) буси
 - В) самурая
 - С) сёгуна
 - Д) микадо
 - Е) даймё

21. Чтобы ослабить власть бояр, Иван Грозный:
- A) узаконил наследственное землевладение
 - B) запретил выдачу земли помещикам
 - C) отменил десятину
 - D) разрешил переход крестьян к другому феодалу
 - E) учредил Земский собор
22. Границы графств и городов Англии в начале XIX века были определены при:
- A) Елизавете I
 - B) Виктории
 - C) Карле I
 - D) Георге VIII
 - E) Якове I
23. В XIX веке «покровителем мусульман» в Османской империи считал себя:
- A) российский император
 - B) французский король
 - C) английский король
 - D) президент США
 - E) германский император
24. С начала XIX века в европейской литературе развивается направление:
- A) романтизм
 - B) реализм
 - C) модернизм
 - D) сентиментализм
 - E) классицизм
25. Несмотря на активное участие в укреплении мира во всем мире Индия:
- A) создала свое ядерное оружие
 - B) начала агрессию против Вьетнама
 - C) участвовала в конфликте на Ближнем Востоке
 - D) поддерживала террористические группировки
 - E) вмешалась в войну на Корейском полуострове

**ТЕСТ ПО ПРЕДМЕТУ ВСЕМИРНАЯ ИСТОРИЯ
ЗАВЕРШЕН**

ЛИТЕРАТУРА

1. Фольклорное произведение «Добрыня и змей» относится к жанру
 - А) песни.
 - В) былины.
 - С) колядки.
 - Д) легенды.
 - Е) сказки.
2. О человеке, испытывающем крайнее раздражение, говорят
 - А) Убил двух зайцев.
 - В) В голове ума палата.
 - С) Дошел до белого каления.
 - Д) Сердце петухом запело.
 - Е) Задним умом догадлив.
3. Согласно древнегреческой мифологии, спор богинь разрешил
 - А) Ганимед, любимец Зевса.
 - В) Ахиллес, сын Пелея.
 - С) Одиссей, царь Итаки.
 - Д) Парис, сын Приама.
 - Е) Посейдон, сын Крона.
4. Эскила называют «отцом»
 - А) трагедии.
 - В) лирики.
 - С) комедии.
 - Д) эпических сказаний.
 - Е) драмы.
5. Укажите писателя, творчество которого связано с классицизмом
 - А) М.Ю.Лермонтов
 - В) Н.А.Островский
 - С) Н.В.Гоголь
 - Д) Д.И.Фонвизин
 - Е) А.С.Пушкин
6. Резко противопоставлены друг другу персонажи горьковской «Песни о Соколе»
 - А) Рагим и Уж.
 - В) герой-рассказчик и Сокол.
 - С) Рагим и Сокол.
 - Д) Уж и Сокол.
 - Е) Рагим и герой-рассказчик.
7. Укажите средство художественной выразительности:
«В душе моей любовь угасла не совсем»
 - А) Метафора
 - В) Олицетворение
 - С) Аллитерация
 - Д) Гипербола
 - Е) Сравнение

8. «Чудесная невеста» – это персонаж
- А) Бытовой сказки.
 - В) Былины.
 - С) Исторической песни.
 - Д) Волшебной сказки.
 - Е) Исторического анекдота.
9. «Любовь дороже жизни, и сердце какой-то птички – ничто в сравнении с человеческим сердцем» - эти слова принадлежат герою сказки О. Уайльда «Соловей и Роза»
- А) Студенту
 - В) Розе
 - С) Дубу
 - Д) Соловью
 - Е) девушке
10. «Лютый мороз наступил на земле от злости людской» – фрагмент из произведения
- А) П. П. Бажова «Каменный цветок».
 - В) М. Д. Зверева «Тайна двухэтажного города».
 - С) М. М. Пришвина «Кладовая солнца».
 - Д) А. П. Платонова «Волшебное кольцо».
 - Е) К. Г. Паустовского «Теплый хлеб».
11. Н.В.Гоголь, работая над повестью «Тарас Бульба», находился под сильным влиянием поэм:
- А) Гесиода.
 - В) Софокла.
 - С) Овидия.
 - Д) Гомера.
 - Е) Эсхила.
12. Жанр произведения Ч. Айтматова «Белый пароход»
- А) рассказ
 - В) повесть
 - С) роман
 - Д) фельетон
 - Е) поэма
13. «Я пошел в пятый класс в сорок восьмом году. Правильней сказать, поехал: у нас в деревне была только начальная школа, поэтому, чтобы учиться дальше, мне пришлось снаряжаться из дому за пятьдесят километров в районцентр», - говорит герой произведения
- А) Л. Н. Толстого «Детство».
 - В) Л. Н. Толстого «Отрочество».
 - С) В. Г. Распутина «Уроки французского».
 - Д) В. М. Шукшина «Космос, нервная система и шмат сала».
 - Е) Ю. П. Казакова «Оленьи рога».

14. Б.Г.Белинский назвал «Литературным Колумбом Руси», открывшим «Америку романтизма» в русской литературе
- А) И.А.Крылова.
 - В) К.Н.Батюшкова.
 - С) Н.М.Карамзина.
 - Д) А.С.Пушкина.
 - Е) В.А.Жуковского.
15. Фамилия главного персонажа повести Н. В. Гоголя «Шинель»
- А) Башмачкин.
 - В) Башмаков.
 - С) Сапожкин.
 - Д) Сапожников.
 - Е) Каблуков.
16. В творчестве И. С. Тургенева особое место занимает жанр
- А) роман
 - В) рассказ
 - С) стихотворение
 - Д) повесть
 - Е) фельетон
17. «Атлантида» в рассказе И. А. Бунина «Господин из Сан-Франциско» – это
- А) отель, где жил господин.
 - В) корабль, на котором плыл Господин.
 - С) ресторан, где происходили события.
 - Д) остров, который хотел посетить господин из Сан-Франциско.
 - Е) книга, которую читал господин.
18. «Нате!», «Вам!», «Гимн обеду», «О дряни» – сатирические стихи
- А) А.А.Блока.
 - В) С.А.Есенина.
 - С) К.Д.Бальмонта.
 - Д) В.В.Маяковского.
 - Е) В.Я.Брюсова.
19. Владимиром в пьесе А. В. Вампилова «Старший сын» зовут
- А) Сильву.
 - В) соседа Сарафанова.
 - С) Кудимова.
 - Д) Сарафанова.
 - Е) Бусыгина.
20. Сюжетная ситуация сказки А.И. Куприна «Синяя звезда» близка сказке Х.К. Андерсена:
- А) «Снежная королева»
 - В) «Стойкий оловянный солдатик»
 - С) «Новое платье короля»
 - Д) «Гадкий утенок»
 - Е) «Дикие лебеди»

21. «Самодержавный благоверный князь именов Павел» – персонаж произведения
- А) «Повесть о Петре и Февронии Муромских».
 - В) «Повесть о Савве Грудыне».
 - С) «Сказание о Борисе и Глебе».
 - Д) «Повесть о разорении Рязани Батыем».
 - Е) «Слово о полку Игореве».
22. Казахская поэтесса, автор строк: «Зима! Зима!
Совсем другая жизнь!»
- А) Л. Степанова.
 - В) И. Потахина.
 - С) Н. Чернова.
 - Д) Т. Азовская.
 - Е) Т. Мадзигон.
23. Первая строка стихотворения Юрия Живаго «Зимняя ночь» (роман Б. Л. Пастернака «Доктор Живаго»):
- А) «Мело, мело по всей земле...»
 - В) «Метель лепила на стекле...»
 - С) «На свечку дуло из стекла...»
 - Д) «Мело весь месяц в феврале...»
 - Е) «Свеча горела на столе...»
24. Образ посмертной памяти создан в стихотворении О. О. Сулейменова
- А) «Жара».
 - В) «Догони».
 - С) «Айналайын».
 - Д) «Кочевник».
 - Е) «Пять».
25. Большое стихотворение – новый жанр, найденный поэтом XX века
- А) Б. Окуджавой.
 - В) М. Цветаевой.
 - С) А. Ахматовой.
 - Д) О. Мандельштамом.
 - Е) И. Бродским.

ТЕСТ ПО ПРЕДМЕТУ ЛИТЕРАТУРА
ЗАВЕРШЕН

АНГЛИЙСКИЙ ЯЗЫК

1. Выберите слово со звуком [эи]
 - A) close
 - B) cat
 - C) traffic
 - D) thing
 - E) floor
2. Выберите правильный вариант предлога:
She has all the qualities ... a good teacher.
 - A) On
 - B) Of
 - C) About
 - D) In
 - E) Off
3. Выберите правильный вариант числительного:
I'll let you have it for a ...times.
 - A) The hundreds
 - B) Hundreds
 - C) Hundred
 - D) The hundred
 - E) Hundredth
4. Выберите притяжательную форму существительного в единственном числе:
 - A) aunt's
 - B) planes'
 - C) dogs'
 - D) plants'
 - E) neighbours'
5. Выберите правильный вариант:
We _____ at school yesterday.
 - A) weren't
 - B) was
 - C) isn't
 - D) hasn't been
 - E) wasn't
6. Выберите предложение в повелительном наклонении:
 - A) How do I get there from school?
 - B) I've got to study.
 - C) You can study at my house.
 - D) Where do you live?
 - E) Come to my house after school.

7. Выберите верно написанное слово:
- A) particulaly
 - B) varius
 - C) excellent
 - D) carear
 - E) dicipline
8. Перефразируйте.
He has got great imagination.
- A) His fantasy is great.
 - B) He has got great mind.
 - C) His memory is great.
 - D) His brain is perfect.
 - E) He has got great memory.
9. Вставьте нужные артикли:
... coal is one of ... most important natural resources of our country.
- A) The, the
 - B) A, the
 - C) -, the
 - D) -, -
 - E) The, a
10. Выберите глагол, образованный при помощи префикса
- A) electrify
 - B) disequal
 - C) reconstruct
 - D) locate
 - E) ilequal
11. Выберите порядковое числительное
- A) twenty-eight
 - B) twelve
 - C) seventy-four
 - D) the twenty-eighth
 - E) ten
12. Выберите правильный вариант: My grandmother is ___ in the family.
- A) old
 - B) an old
 - C) older
 - D) the oldest
 - E) olderest
13. Выберите правильный вариант местоимения:
Marat could not say ... because he did not do his homework.
- A) no one
 - B) anything
 - C) some
 - D) any
 - E) nothing

14. Найдите существительное:
- A) healthy
 - B) economy
 - C) windy
 - D) cloudy
 - E) thirty
15. Выберите правильный вариант:
The room _____ yet.
- A) hasn't cleaned
 - B) weren't cleaned
 - C) hasn't been cleaned
 - D) haven't been cleaned
 - E) aren't cleaned
16. Выберите отрицательное предложение:
We used to live in Taraz.
- A) We didn't used to live in Taraz.
 - B) We not use to live in Taraz.
 - C) We used not to lived in Taraz.
 - D) We had not live in Taraz.
 - E) We didn't use to live in Taraz.
17. Выберите правильный вариант.
She ... read a lot, when she was young.
- A) is going to
 - B) fond of
 - C) is fond of
 - D) used to
 - E) goes in for
18. Выберите верный вариант
Granny didn't want my Mom _____ my Dad.
- A) marry
 - B) marrying
 - C) married
 - D) to marry
 - E) marries
19. Выберите правильный вариант ответа:
Who is the Queen of the UK?
- A) Victoria
 - B) Diana
 - C) Elizabeth I
 - D) Elizabeth II
 - E) Anne

20. Выберите правильный перевод пословицы:

Здоровье – лучшее богатство.

- A) Health is the best wealth.
- B) The health have the best than wealth.
- C) Health is the better than wealth.
- D) The health is big than rich.
- E) The health is best than wealth.

21. Выберите верный вариант

I couldn't find my medicine _____.

- A) somewhere
- B) anything
- C) anywhere
- D) nothing
- E) none

22. Выберите правильный модальный глагол:

The sky is dark. It ... rain soon.

- A) have to
- B) may
- C) should
- D) has to
- E) need

23. Выберите правильно составленное предложение

- A) They their homework must be doing now.
- B) Your friend asked if some friend had he.
- C) If I had studied, I the test would have done.
- D) Bill say he would his bag.
- E) My mother used to swim, when she was little.

24. Выберите верный вариант:

I watched the match because I knew some of people _____.

- A) playing
- B) played
- C) to play
- D) to playing
- E) play

25. Прочитайте текст и выполните задание после текста:

People from Europe began to settle in America many years ago. The first colonists landed in the South of the USA in the late sixteenth century. They called the place Virginia. But these people didn't like living there and they went back to England. The first colonists who stayed in Virginia founded the settlement of Jamestown.

By 1790 after the War of Independence, four million colonists lived in the USA. Only half of them spoke the English language.

Закончите предложение: The first colonists landed in America

- A) Three hundred years ago
- B) In the late 16-th century
- C) In 1630's
- D) By 1790
- E) In 1620's

**ТЕСТ ПО ПРЕДМЕТУ АНГЛИЙСКИЙ ЯЗЫК
ЗАВЕРШЕН**

НЕМЕЦКИЙ ЯЗЫК

1. Выберите вспомогательный глагол:
Es ist Ende August. Die Familie Braun ... nach Leipzig zurückgekommen.
A) ist
B) wird
C) sind
D) werde
E) hat
2. Соответствующий вариант артикля
Meine Schwester ist _____ Ärztin
A) der
B) die
C) -
D) einen
E) das
3. Выберите правильно:
Das Gutenberg-Museum in Mainz gehört zu den Sehenswürdigkeiten ... Stadt.
A) die
B) der
C) den
D) dem
E) des
4. Выберите правильно:
Auf dem Lehrertisch liegen ... Hefte.
A) zwanzig fünf
B) fünf zwanzig
C) zwanzig und fünf
D) fünfundzwanzigsten
E) fünfundzwanzig
5. Прямой порядок слов в предложениях
A) Heute gehe ich ins Theater.
B) Am Sonntag bin ich frei.
C) Dort gibt es nichts.
D) Ich komme morgen.
E) Setzen Sie sich bitte!
6. Выберите предложение с прямым порядком слов:
A) Im Herbst sind die Blätter auf den Bäumen buntfarbig.
B) Diesen Schriftsteller kennt man gut.
C) Es gibt verschiedene Sportarten.
D) Mit dem kalten Wasser wasche ich mich täglich.
E) Stundenlang spricht sie per Telefon.
7. Исключите из ряда:
A) denken
B) kennen
C) bringen
D) nennen
E) lernen