

КАЗАХСКИЙ ЯЗЫК

1. «Оқушы» сөзінің синонимін табыңыз.
 - A) Бала.
 - B) Ұрпақ.
 - C) Ұстаз.
 - D) Мұғалім.
 - E) Шәкірт.
2. Антоним бола алатын сөздер қатарын белгілеңіз.
 - A) Қайратты - жігерлі.
 - B) Ұстаз - оқытушы.
 - C) Ақ - қара.
 - D) Әдемі - сұлу.
 - E) Жаман - нашар.
3. Жінішке дауысты дыбыстардан құралған сөзді белгілеңіз.
 - A) Атырау.
 - B) Бөлме.
 - C) Ақпарат.
 - D) Орындық.
 - E) Қарағанды.
4. Дауыссыздан басталып дауыстыға аяқталатын буын түрін анықтаңыз.
 - A) Ашық
 - B) Құрмалас
 - C) Тұйық
 - D) Бітеу
 - E) Аралас
5. Қазақ музыкасын өлемге тұңғыш танытқан әншіні көрсетіңіз.
 - A) К.Бәйсейітова.
 - B) Ә.Қашаубаев.
 - C) Қ.Қуанышбаев.
 - D) Б.Төлегенова.
 - E) Қ.Жандарбекова.
6. Берілген сөздердің аудармасын белгілеңіз.
Старшая сестра, младшая сестра.
 - A) Үлкен қыз, кішкентай қыз.
 - B) Әпке, аға.
 - C) Аға, іні.
 - D) Жеңге, қарындас.
 - E) Әпке, сіңлі.

7. Ауыспалы мағынадағы сөз тіркесін көрсетіңіз.
- A) Ақ жүрек.
 - B) Қызық кітап.
 - C) Жылы су.
 - D) Жұмсақ төсек.
 - E) Ақ көйлек.
8. Фонетика нені зерттейтінін анықтаңыз.
- A) Сөз, сөз тіркесі, сөздік қор.
 - B) Сөзжасам, сөз таптары.
 - C) Дыбыс, буын, үндестік заңы.
 - D) Сөз, сөз тіркесі, сөйлем.
 - E) Сөздік қор, сөз таптары.
9. Үнді дауыссыз дыбыстан тұрған сөзді белгілеңіз.
Біздің үй мектептен алыс емес.
- A) Біздің
 - B) Үй
 - C) Мектептен
 - D) Алыс
 - E) Емес
10. Буын үндестігіне сай жалғанған қосымшаны табыңыз.
- A) Ұлдарына.
 - B) Апамдікі.
 - C) Гүлзар.
 - D) Мұғалім.
 - E) Баламен.
11. «*Сыпырғыш*» зат есімі қай сөз табынан жасалғанын анықтаңыз.
- A) Зат есім.
 - B) Етістік.
 - C) Сан есім.
 - D) Есімдік.
 - E) Сын есім.
12. «*Тон, тымақ*» сөздерімен мағына жағынан тіркесетін сөздерді табыңыз.
- A) Таулы, орманды
 - B) Қалалық, әкелік
 - C) Кешкі, күндізгі
 - D) Ұзын, биік
 - E) Қысқы, жылы
13. Септік жалғаулы өздік есімдігін белгілеңіз.
- A) Өзімнің, өзіме, өзін.
 - B) Өзіммін, өзіңсін, өздері.
 - C) Өзім, өзге, өздік.
 - D) Оған, оны, оның.
 - E) Менің, маған, менде.

14. Туынды етістікті белгілеңіз.
- A) Сығала.
 - B) Есепте.
 - C) Қуан.
 - D) Сұра.
 - E) Жатыр.
15. Барыс септікпен қатар келетін шылауларды анықтаңыз.
- A) Үшін, арқылы, туралы.
 - B) Дейін, шейін.
 - C) Кейін, басқа.
 - D) Қатар, бірге.
 - E) Астам, жуық.
16. Себеп-салдар жалғаулығын көрсетіңіз.
- A) немесе.
 - B) өйткені.
 - C) біресе.
 - D) және.
 - E) бірде.
17. *Қашаннан? Қайдан?* – қай сөйлем мүшесінің сұрақтары екенін белгілеңіз.
- A) Баяндауыш.
 - B) Анықтауыш.
 - C) Толықтауыш.
 - D) Бастауыш.
 - E) Пысықтауыш.
18. Жақты сөйлемді көрсетіңіз.
- A) Тізім бойынша тексерілді.
 - B) Ертерек ұйықтағысы келді.
 - C) Бұны білмеуіміз мүмкін.
 - D) Ойланбай сөйлеуге болмайды.
 - E) Сапаны көтеруіміз керек.
19. Семей қаласы Қазақстанның қай бөлігінде орналасқанын анықтаңыз.
- A) Оңтүстік Қазақстанда.
 - B) Солтүстік Қазақстанда.
 - C) Орталық Қазақстанда.
 - D) Батыс Қазақстанда.
 - E) Шығыс Қазақстанда.
20. Негізгі түбір үстеулі қатарды белгілеңіз.
- A) Адамша, күсша
 - B) Жылдам, төмен
 - C) Қазір, қыстай
 - D) Өзі, өзінше
 - E) Ерте, жаздай

21. Туынды түбірдің анықтамасын көрсетіңіз.
- A) Жұрнақ пен жалғаудың тіркесуі арқылы жасалған түбір.
 - B) Түбір мен қосымшадан құралған сөз.
 - C) Екі түбірдің қосылуы арқылы жасалады.
 - D) Сөздің бөлшектенбейтін бөлігі.
 - E) Негізгі түбірге сөз тудырушы жұрнақтардың жалғануы арқылы жасалады.
22. Сөйлемнен септік жалғаудағы сан есімді белгілеңіз.
- A) Тоғызыншы автобус келіп қалды.
 - B) Балқаш көлінің ең терең жері – жиырма алты метр.
 - C) Мың кісінің түсін білгенше, бір кісінің атын біл.
 - D) Балалар «Кім бірінші?» ойынын қызыға ойнады.
 - E) Сағат жетіге дейін үлгеруім керек.
23. Келер шақта тұрған етістікті табыңыз.
- A) Отырарсын.
 - B) Отырдым.
 - C) Отырдың.
 - D) Отырсын.
 - E) Отырмын.
24. Қарсылықты салалас құрмалас сөйлем шылауын көрсетіңіз.
- A) Әйтпесе.
 - B) Бірақ.
 - C) Әлде.
 - D) Себебі.
 - E) Және.
25. Сөйлемнің соңындағы қаратпа сөзді анықтаныз.
- A) Сен теледидарды көп қарайсың ба?
 - B) Көріскенше қош болындар, бауырлар!
 - C) Ертең, балалар, театрға барамыз.
 - D) Қай жылы, ата, тудыңыз?
 - E) Бауырларым, келдіңдер ме?!

**ТЕСТ ПО ПРЕДМЕТУ КАЗАХСКИЙ ЯЗЫК
ЗАВЕРШЕН**

РУССКИЙ ЯЗЫК

1. Написание чередующейся гласной зависит от ударения в слове
 - A) обмакнуть
 - B) пригорел
 - C) уравнение
 - D) касается
 - E) полагать
2. Существительное с суффиксом **-ок**
 - A) песок
 - B) курок
 - C) пороқ
 - D) мироқ
 - E) замок
3. Буква **ы** в слове
 - A) пере...грать
 - B) сверх...нициативный
 - C) меж...здательский
 - D) по...скать
 - E) под...тожить
4. Общеупотребительные слова
 - A) подкаблучник, изморозь, боярин
 - B) гутарить, плахта, векша
 - C) паук, краб, членистоногое
 - D) кафтан, сарафан, кокошник
 - E) плыть, подъем, картофель
5. Возвратное деепричастие
 - A) смеялся
 - B) смеясь
 - C) усмехавшийся
 - D) смеемся
 - E) смеющийся
6. Характерны для разговорного стиля слова
 - A) вдохновенный, восторжествовать, неиссякаемый
 - B) каракули, шлепнуться, карапуз
 - C) вышеизложенный, циркуляр, ответчик
 - D) братец, возмездие, торжество
 - E) держава, титанический, животрепещущий
7. Буква **О** пишется в словах
 - A) собач...нка, стаж...р
 - B) меш...чек, горшоч...к
 - C) под креслиц...м, крыльц...м
 - D) дириж...р, выраж...м
 - E) зрач...к, светляч...к

8. Неверное значение фразеологизма
- A) рвать когти – быстро убежать
 - B) как метлой смело – чисто подмести
 - C) сон в руку – сон сбился
 - D) потерять себя – перестать владеть собой
 - E) любо-дорого – приятно посмотреть
9. Ряд существительных с соединительной гласной *Е*
- A) сам...кат, гранат...мёт, молок...воз
 - B) везд...ход, земл...мер, бур...лом
 - C) сен...кос, книг...люб, вод...род
 - D) электр...дрель, аэр...порт, гидр...техник
 - E) руд...коп, сыр...вар, труб...провод
10. Суффикс *-е-* имеет прилагательное в простой сравнительной степени
- A) быстрый
 - B) ровный
 - C) белый
 - D) полный
 - E) низкий
11. Склоняется по типу прилагательного числительное в предложении:
- A) В десятых числах августа пришло долгожданное письмо от брата Алеши.
 - B) Эта десятая земли отошла в наследство младшему сыну.
 - C) Десятки раз слышал старый оратор этот многоголосый рев одобрения.
 - D) В десять часов тридцать минут назначен сбор всех резервистов.
 - E) Вход в пещеру оказался всего в десяти шагах от куста дикой малины.
12. Все слова являются местоимениями
- A) мною, тобой, меня, по-твоему
 - B) собой, вами, ваш, всем
 - C) кто-то, свой, по-своему, чей
 - D) никто, никакой, несколько, некогда
 - E) самый, любой, чужой, другой
13. *Не* пишется слитно
- A) (не)навидит болезнь
 - B) (не)ломает ветки деревьев
 - C) (не)оставит друга
 - D) (не)рвёт лесных цветов
 - E) (не)следует ловить
14. В причастиях *посеребр...нные ложки, пристрел...нное ружье, пристрел...нный волк, подстрел...нная утка* пропущены буквы
- A) ё, я, е, и
 - B) ё, я, е, е
 - C) ё, и, е, е
 - D) ё, я, е, я
 - E) ё, е, е, е

15. Через дефис пишутся наречия
А) (на)ряду, (крест)накрест
В) (по)ребячьи, (мало)помалу
С) (по)осеннему, (по)очередно
D) (с)верху, (до)низу
E) (по)русски, (по)многу
16. Предлог имеет значение причины в словосочетании:
А) зайти после матча
В) привезти в два часа
С) жить при станции
D) шли по мосту
E) не спать из-за ветра
17. Способ связи *управление*
А) красавица дочь
В) нелепо выглядеть
С) рябиновая гроздь
D) чертить умело
E) встретить ее
18. Тире между подлежащим и сказуемым отсутствует (знаки не расставлены):
А) Любить жизнь это значит уметь забывать всё плохое и удерживать хорошее.
В) Имя существительное как часть речи.
С) Пернатые хищники самые беспощадные и искусные охотники птичьего мира.
D) Человек единственное чудо на земле а все остальные чудеса результат творчества его воли разума воображения.
E) Мечтать это не значит жить.
19. Знаки препинания в предложении: *Все кругом зеленая трава на улице шумящая листва на деревьях солнце над головой выглядело радостным и привлекательным.*
А) 4 запятые
В) двоеточие, 3 запятые, тире
С) двоеточие, запятая, тире
D) 2 тире, 2 запятые
E) двоеточие, 2 запятые, тире
20. Ряд однокоренных слов
А) злословишь, злословят, злословие
В) мышление, мыслящий, мышлением
С) синеющий, посинел, синеющего
D) мыслитель, размышлять, мысль
E) слово, слова, словарь

21. Обособленное определение в предложении (знаки не расставлены):
- A) Звенящие на ветру стебли трав покрывают дикую степь.
 - B) В небе неподвижно стояли ястребы распластав крылья и устремив глаза свои на траву.
 - C) Несколько успокоенный я отправился к себе на квартиру.
 - D) Перелески ждут тумана вестника грибов.
 - E) В море у самой отмели поблескивают серебряные сельди.
22. Сложносочинённое предложение, состоящее из трёх простых (знаки не расставлены)
- A) И мысли далеко несутся и полон ум желаний и страстей и кровь кипит и слёзы из очей как звуки друг за другом льются.
 - B) Тихо шепчутся берёзы над могилами кладбища да ветер волнует хлеба на нивах и звенит унылой бесконечной песней в проводах.
 - C) Над головой у меня просвистели крылья и стая уток пролетела над озером навстречу ветерку.
 - D) Поздняя осень грачи улетели лес обнажился поля опустели.
 - E) В тумане полились воды да затрещали и сдвинулись льдины и быстрее двинулись мутные вспенившиеся потоки.
23. Сложноподчиненное предложение с придаточным изъяснительным:
- A) Он понял, как надо решать задачу.
 - B) Ночь приближалась и росла, как грозовая туча.
 - C) В сторожке все сохранилось так, как было при жизни охотника.
 - D) Как глухариный выводок, самолеты прятались на опушке молодого березового леса.
 - E) Наш двор как сад.
24. *Ключи обделаны выложены камнем на стенах ванн прибиты предписания от полиции везде порядок чистота красивость.* Пропущено знаков препинания
- A) 4
 - B) 8
 - C) 6
 - D) 7
 - E) 5
25. *Окно было чуть приоткрыто и если встать прижавшись к стене почти зарывшись в плюц то можно было заглянуть в комнату.* В предложении пропущено знаков препинания
- A) 2
 - B) 3
 - C) 6
 - D) 4
 - E) 5

**ТЕСТ ПО ПРЕДМЕТУ РУССКИЙ ЯЗЫК
ЗАВЕРШЕН**

ИСТОРИЯ КАЗАХСТАНА

1. В период образования Джунгарского государства (1635 г.) во главе Казахского ханства стоял:
 - A) Тауке
 - B) Есим
 - C) Жангир
 - D) Хакназар
 - E) Тауекел
2. Период (1723-1727 гг.) в истории казахов получил название:
 - A) «Годы народной печали»
 - B) «Годы Великих страданий»
 - C) «Годы борьбы с джунгарами»
 - D) «Годы Великого бедствия»
 - E) «Великим переломом»
3. В 1797 году на ханский престол в Младшем жузе был возведен султан:
 - A) Нуралы
 - B) Бокей
 - C) Семеке
 - D) Касым
 - E) Айшуак
4. В 1838 году Кенесары Касымұлы совершил нападение на:
 - A) Бухтарминскую крепость
 - B) Оренбург
 - C) Акмолинскую крепость
 - D) Самарканд
 - E) Хиву
5. Самое крупное интернациональное выступление в 1905-1907 гг. против иностранных капиталистов:
 - A) массовая стачка в Семипалатинске
 - B) политическая стачка в Оренбурге
 - C) забастовка Карагандинских шахтёров
 - D) митинг рабочих Иртышского пароходства
 - E) забастовка на Успенском руднике
6. Результат (V) Пленума ЦК КП Казахской ССР, состоявшегося 16 декабря 1986 года:
 - A) взятие курса на перестройку
 - B) смена руководителя республики
 - C) изменение системы управления промышленностью
 - D) решение о создании немецкой автономии
 - E) принятие новой Продовольственной программы

7. Ученые относят памятники канлои (кангюев) к археологической культуре:
- A) андроновской
 - B) отар-каратуской
 - C) алакульской
 - D) федоровской
 - E) бегалы-дандыбаевской
8. Судя по летописям, племена кимаков сформировались в начале VII века и проживали в:
- A) Южной Монголии
 - B) Западнотюркском каганате
 - C) Карлукском каганате
 - D) Северо-Западной Монголии
 - E) Восточнотюркском каганате
9. Одна из ветвей Великого Шелкового пути шла вдоль Сырдарьи, вниз по течению до города:
- A) Алмалыка
 - B) Карантии
 - C) Эквиуса
 - D) Дженда
 - E) Талгара
10. Участие в междоусобицах в государстве Шайбанидов закончилось для Хакназар:
- A) воцарением на троне в Бухаре
 - B) династийным браком с Шайбанидами
 - C) баснословным обогащением
 - D) его смертью
 - E) заселением его подданными Мавераннахра
11. В 1752 году на Новоишимской линии была возведена крепость:
- A) Усть-Каменогорская
 - B) Акмолинская
 - C) Омская
 - D) Петропавловская
 - E) Ямышевская

12. В 1822 году генерал-губернатором Западной Сибири М.Сперанским был(о) разработан(о):
- А) «Положение об управлении Семипалатинской области»
 - В) «Устав об оренбургских киргизах»
 - С) «Устав о сибирских киргизах»
 - Д) «Временные правила о крестьянских переселениях в Семиречье»
 - Е) «Временное положение об управлении Семиреченской и Сырдарьинской областями»
13. Жанкожа батыр разгромил 2000-ый отряд хивинцев в:
- А) 1880 году
 - В) 1844 году
 - С) 1845 году
 - Д) 1870 году
 - Е) 1860 году
14. Согласно «Временным положениям» 1867-1868 гг., территория Казахстана делилась на три:
- А) области
 - В) генерал-губернаторства
 - С) ханства
 - Д) волости
 - Е) уезда
15. В результате подавления восстания 1916 года в Семиречье свыше 200 (300) тысяч человек откочевало на территорию:
- А) Ирана
 - В) Китая
 - С) России
 - Д) Монголии
 - Е) Джунгарии
16. В 1937-1938 гг. произошло событие:
- А) гражданская война
 - В) массовые политические репрессии
 - С) началась индустриализация
 - Д) построен Турксиб
 - Е) началась коллективизация
17. Участник Великой Отечественной войны Б.Бейсекбаев в 90-е гг. XX века стал:
- А) удостоен звания Герой России
 - В) кавалером ордена Славы 1-ой степени
 - С) кавалером ордена Славы 2-ой степени
 - Д) кавалером ордена Славы 3-ей степени
 - Е) кавалером ордена Победы

18. На базе эвакуированных киностудий «Мосфильм» и «Ленфильм» и Алма-Атинской киностудии организована Центральная объединенная киностудия:
- А) Хроникальных фильмов
 - В) Документальных фильмов
 - С) Художественных фильмов
 - Д) Кукольных фильмов
 - Е) Мультфильмов
19. Референдум по продлению полномочий Президента РК Н.Назарбаева до 2000 года состоялся в:
- А) 1989 г.
 - В) 1991 г.
 - С) 1999 г.
 - Д) 1997 г.
 - Е) 1995 г.
20. Одной из главных особенностей эпохи мезолита являлось появление:
- А) ткацкого станка
 - В) пещерной живописи
 - С) микролитов
 - Д) звериного стиля
 - Е) керамики
21. По противоречивым свидетельствам, эти племена «не занимаются ни земледелием, ни садоводством», «сажают деревья», «имеют города и предместья»:
- А) гунны
 - В) саки
 - С) уйсуну
 - Д) сарматы
 - Е) кангюи
22. В Среднюю Азию вторгся арабский полководец:
- А) Кутейба
 - В) Сулук
 - С) Надир
 - Д) Хусейн
 - Е) Музаффар

23. Центр улуса Чагатая:
- А) Алмалы
 - В) Сыгнак
 - С) Самарканд
 - Д) Сауран
 - Е) Сарай-Чагатай
24. В 1868 году под руководством губернатора Г.Колпаковского были разработаны «Временные правила ... »:
- А) об управлении в Семиреченской и Сырдарьинской областях
 - В) об управлении Акмолинской, Семипалатинской, Уральской и Тургайской областями
 - С) об управлении в степных областях
 - Д) об управлении Туркестанским краем
 - Е) о крестьянских переселениях в Семиречье
25. Алашское движение, ведущее своё начало с 1905 года, вновь активизировалось после
- А) роспуска Государственной Думы
 - В) Февральской революции
 - С) Октябрьской революции
 - Д) Гражданской войны
 - Е) Разгрома восстания 1916 года

**ТЕСТ ПО ПРЕДМЕТУ ИСТОРИЯ КАЗАХСТАНА
ЗАВЕРШЕН**

МАТЕМАТИКА

1. Найдите значение выражения: $\frac{x^{-15}}{x^{-5} \cdot x^{-7}}$ где $x = \frac{1}{2}$

A) $\frac{1}{8}$

B) 8

C) $-\frac{1}{2}$

D) -2

E) 2

2. Найдите значение выражения: $\log_{\frac{1}{3}} \log_5 125$

A) 1

B) 3

C) 5

D) -1

E) 0

3. Решите уравнение: $\log_4 \log_3 (5x-1) = 0$

A) 0,4

B) 2

C) -0,5

D) 0,8

E) 0,2

4. Решите систему неравенств: $\begin{cases} 5^x < 625 \\ x \geq -3 \end{cases}$

A) $[-3; 5)$

B) \emptyset

C) $(-3; 5]$

D) $[-3; 4]$

E) $[-3; 4)$

5. Найдите наименьший положительный период функции: $y = 2\sin\left(\frac{1}{3}x + 7\right)$

A) $\frac{2\pi}{3}$

B) 6π

C) $\frac{\pi}{3}$

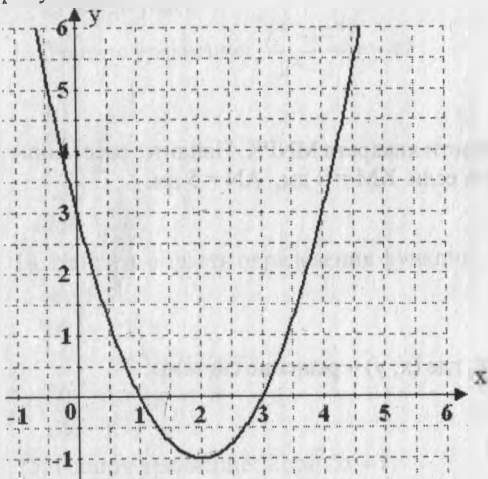
D) π

E) 2π

6. Найдите сумму бесконечно убывающей геометрической прогрессии, если $a_1 = -14, q = 0,8$:

- A) -112
- B) -50
- C) -70
- D) -14
- E) -60

7. Определите уравнение параболы $y = a(x + n)^2 + m$, изображенной на рисунке:



- A) $y = (x - 2)^2 - 1$
- B) $y = -2(x + 2)^2 - 1$
- C) $y = 2(x - 2)^2 - 1$
- D) $y = 2(x + 2)^2 - 1$
- E) $y = (x + 2)^2 - 1$

8. Для функции $y = \frac{2}{x^2} - \frac{1}{\sqrt{x}}$ найдите первообразную.

A) $2x + \frac{2}{x} + C$

B) $-\frac{2}{x} - 2\sqrt{x} + C$

C) $-\frac{2}{x^3} + 2\sqrt{x} + C$

D) $\frac{2}{x} + 2\sqrt{x} + C$

E) $\frac{x^3}{2} + 2\sqrt{x} + C$

9. PA – перпендикуляр к плоскости квадрата MNPК. Найдите расстояние от точки А до прямых MN и PN, если KM = 3 дм, AN = 5 дм.

A) 4 дм, $\sqrt{15}$ дм

B) 7 дм, 12 дм

C) 5 дм, $\sqrt{34}$ дм

D) 3 дм, 10 дм

E) 5 дм, 4 дм

10. Найдите произведение x и y, где (x; y) – решение системы:

$$\begin{cases} (x-1) \cdot (y-1) = 2, \\ x^2 + y = 5. \end{cases}$$

A) 8

B) 6

C) 4

D) 2

E) 0

11. Одно из трёх чисел равно 24,4 и оно составляет 0,4 их суммы, а второе число составляет 0,2 суммы. Найдите второе и третье число.

A) 12,4; 26,8

B) 12,2; 27

C) 14; 26

D) 12,2; 24,4

E) 12,8; 25,6

12. Билет на экскурсию для взрослого стоит 2500 тенге. Стоимость билета для школьника составляет 50% от стоимости билета для взрослого. Группа состоит из 15 школьников и 3 взрослых. Сколько тенге стоят билеты на всю группу?

- A) 26250 тенге
- B) 28300 тенге
- C) 27350 тенге
- D) 25500 тенге
- E) 25850 тенге

13. Решите уравнение: $\frac{7^x - 14^x}{2^x - 1} = -49$

- A) 0
- B) 1
- C) -2
- D) 2
- E) -1

14. Найдите область определения функции: $y = \sqrt{3 - 2x - x^2}$

- A) $[1; 3]$
- B) $[-3; 1]$
- C) $(-\infty; -3) \cup (1; +\infty)$
- D) $[-3; -1]$
- E) $[-1; 3]$

15. Решите уравнение: $2\cos^2 3x = 1$

- A) $\frac{\pi}{6} + \pi n, n \in Z$
- B) $\frac{\pi}{12} + \frac{\pi n}{6}, n \in Z$
- C) $\frac{\pi}{3} + \pi n, n \in Z$
- D) $\frac{\pi}{6} + 2\pi n, n \in Z$
- E) $\frac{\pi}{12} + \frac{\pi n}{2}, n \in Z$

16. Решите уравнение: $\operatorname{ctg} x + \sqrt{3} = 0$

A) $\frac{\pi}{3} + \pi n, n \in \mathbb{Z}$

B) $\frac{5\pi}{6} + \pi n, n \in \mathbb{Z}$

C) $\frac{2\pi}{3} + \pi n, n \in \mathbb{Z}$

D) $\frac{\pi}{6} + \pi n, n \in \mathbb{Z}$

E) $\frac{\pi}{4} + \pi n, n \in \mathbb{Z}$

17. Найдите производную функции: $f(x) = \left(\frac{1}{4} - 5x^2\right)^{32}$

A) $-160x\left(\frac{1}{4} - 5x^2\right)^{31}$

B) $-160\left(\frac{1}{4} - 5x^2\right)^{31}$

C) $-320x\left(\frac{1}{4} - 5x^2\right)^{31}$

D) $8\left(\frac{1}{4} - 5x^2\right)^{31}$

E) $32\left(\frac{1}{4} - 5x^2\right)^{31}$

18. Найдите площадь треугольника со сторонами 13 см, 14 см и 15 см.

A) 42 см^2 .

B) 68 см^2 .

C) 72 см^2 .

D) 84 см^2 .

E) 168 см^2 .

19. Площадь осевого сечения цилиндра равна $\frac{150}{\pi} \text{ см}^2$. Найдите площадь его

боковой поверхности.

A) 60 см^2

B) 30 см^2

C) 120 см^2

D) 80 см^2

E) 150 см^2

20. Исключите иррациональность в знаменателе: $\frac{1+\sqrt{m}}{1-\sqrt{m}} + \frac{1-\sqrt{m}}{1+\sqrt{m}}$

A) $\frac{2(1+m)}{1-m}$

B) $\frac{5\sqrt{m}}{m-1}$

C) $\frac{5(\sqrt{m}-1)}{m-1}$

D) $\frac{3(1+m)}{m+1}$

E) $m+1$

21. Решите уравнение: $|x+5| - |10+x| = 0$

A) $-7,5$

B) $2,5$

C) нет решения

D) $(-\infty; +\infty)$

E) $7,5$

22. В треугольнике с боковыми сторонами 2 см и 6 см к основанию проведена медиана, равная 3 см. Найдите косинус острого угла, образованного медианой с основанием.

A) $\frac{7\sqrt{15}}{32}$

B) $\frac{8\sqrt{10}}{34}$

C) $\frac{8\sqrt{13}}{35}$

D) $\frac{6\sqrt{13}}{31}$

E) $\frac{8\sqrt{11}}{33}$

23. Вычислите длину вектора $\vec{m} = (3\vec{a} - 2\vec{b}) - (4\vec{a} + 3\vec{b})$, если $\vec{a}(-2;5)$ и $\vec{b}(1;2)$.

A) $2\sqrt{26}$

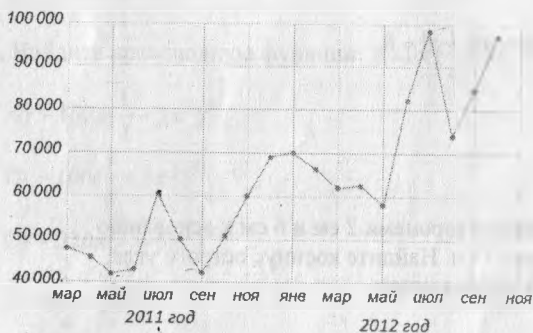
B) $\sqrt{26}$

C) $3\sqrt{26}$

D) 9

E) 26

24. Две дыни стоят столько же, сколько три арбуза, а арбуз — четверть стоимости дыни и еще 5 тенге. Сколько стоят дыня и арбуз в отдельности?
- A) 53 тг и 12 тг
 - B) 12 тг и 8 тг
 - C) 4 тг и 6 тг
 - D) 8 тг и 10 тг
 - E) 12 тг и 53 тг
25. Количество запросов на интернет портале Nur.kz со словом БОЛАШАК с марта 2011 по октябрь 2012 года представлено точками на графике. По горизонтали указываются месяцы, по вертикали — количество запросов за данный месяц. Определите размах запросов со словом БОЛАШАК в указанный период.

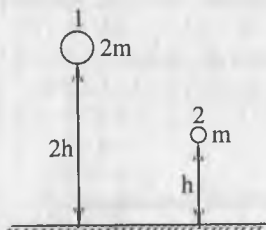


- A) 40000
- B) 34000
- C) 38000
- D) 56000
- E) 60000

**ТЕСТ ПО ПРЕДМЕТУ МАТЕМАТИКА
ЗАВЕРШЕН**

ФИЗИКА

1. Два шара разной массы подняты на разную высоту относительно поверхности стола. Потенциальные энергии шаров находятся в соотношении



- A) $E_1 = 2E_2$
 B) $2E_1 = E_2$
 C) $E_1 = 4E_2$
 D) $4E_1 = E_2$
 E) $16E_1 = E_2$
2. В электростатическом поле находится проводник. Силовые линии вблизи поверхности проводника направлены
- A) произвольно
 B) параллельно поверхности
 C) перпендикулярно поверхности
 D) по касательной к поверхности
 E) под углом 45° к поверхности
3. В основе работы электродвигателя лежит ...
- A) действие магнитного поля на проводник с электрическим током.
 B) электростатическое взаимодействие зарядов.
 C) явление самоиндукции.
 D) действие электрического поля на электрический заряд.
 E) закон сохранения электрического заряда.
4. Правило Ленца используют для определения направления
- A) индукционного тока
 B) силы Ампера
 C) электрического тока
 D) вектора магнитной индукции
 E) силы Лоренца

5. При гармоническом колебательном движении не изменяется
- A) период
 - B) координата
 - C) скорость
 - D) ускорение
 - E) сила
6. Скорость звука в среде $v = 500$ м/с, а длина волны $\lambda = 2$ м. Частота звуковых колебаний равна
- A) 0,002 Гц
 - B) 1000 Гц
 - C) 100 Гц
 - D) 250 Гц
 - E) 25 Гц
7. Лучи испускаемые в процессе ядерных взаимодействий называются
- A) видимым светом
 - B) инфракрасными лучами
 - C) ультрафиолетовыми лучами
 - D) гамма - лучами
 - E) рентгеновскими лучами
8. Если свет рассматривать как порцию электромагнитной энергии, то его частицу называют
- A) нейтрино
 - B) кварк
 - C) атом
 - D) нейтрон
 - E) фотон
9. Изотопами называются элементы
- A) с одинаковым числом нейтронов, но разным числом протонов
 - B) с одинаковым числом протонов и нейтронов, но разным числом электронов
 - C) с одинаковым числом электронов, но разным числом нейтронов
 - D) с одинаковым числом протонов, но разным числом нейтронов
 - E) с одинаковым числом протонов, но разным числом электронов
10. Тело брошено вертикально вверх со скоростью 15 м/с. Полное время движения тела до момента падения ($g = 10$ м/с²)
- A) 2 с
 - B) 2,4 с
 - C) 1 с
 - D) 5 с
 - E) 3 с

11. Тело массой 5 кг движется со скоростью 1,5 м/с, ему навстречу движется тело массой 3 кг со скоростью 2,5 м/с. При неупругом столкновении выделится количество теплоты
- A) 9 Дж
 - B) 18 Дж
 - C) 12 Дж
 - D) 15 Дж
 - E) 10 Дж
12. Масса ковра, лежащего на полу и оказывающего давление 65 Па на площадь 12 м^2 , равна ($g = 10 \text{ м/с}^2$)
- A) 32,5 кг
 - B) 7,8 кг
 - C) 0,78 кг
 - D) 780 кг
 - E) 78 кг
13. Космический корабль массой 50000 кг имеет реактивный двигатель силой тяги 100 кН. Двигатель работал 0,5 мин. За это время скорость корабля изменилась на
- A) 25 м/с
 - B) 24 м/с
 - C) 45 м/с
 - D) 120 м/с
 - E) 60 м/с
14. Из ружья массой 3 кг при выстреле вылетает пуля со скоростью 600 м/с, при этом ружьё испытывает отдачу со скоростью 0,3 м/с. Масса пули равна
- A) 1,5 г
 - B) 3 г
 - C) 6 г
 - D) 4 г
 - E) 2,5 г
15. При неизменной концентрации молекул идеального газа его давление увеличилось в 9 раз. Средняя квадратичная скорость теплового движения молекул газа при этом
- A) уменьшилась в 27 раз
 - B) уменьшилась в 3 раз
 - C) увеличилась в 27 раз
 - D) не изменилась
 - E) увеличилась в 3 раза

16. При подведении к двум молям одноатомного идеального газа 415 Дж теплоты его температура при постоянном давлении увеличилась на 10 К.

При этом газ совершил работу ($R = 8,31 \frac{\text{Дж}}{\text{моль} \cdot \text{К}}$)

- A) ≈ 416 Дж
B) ≈ 166 Дж
C) ≈ 664 Дж
D) ≈ 249 Дж
E) ≈ 581 Дж
17. Нагретый камень массой 2 кг, охлаждаясь на 2 К, передает окружающей среде теплоту 2000 Дж. Удельная теплоемкость камня равна

A) $450 \frac{\text{Дж}}{\text{кг} \cdot \text{К}}$

B) $500 \frac{\text{Дж}}{\text{кг} \cdot \text{К}}$

C) $350 \frac{\text{Дж}}{\text{кг} \cdot \text{К}}$

D) $400 \frac{\text{Дж}}{\text{кг} \cdot \text{К}}$

E) $250 \frac{\text{Дж}}{\text{кг} \cdot \text{К}}$

18. Через лампу накаливания проходит ток 2 А. Число электронов, проходящее через сечение спирали лампы за 4 с, равно ($e = -1,6 \cdot 10^{-19}$ Кл)

A) $2 \cdot 10^{19}$

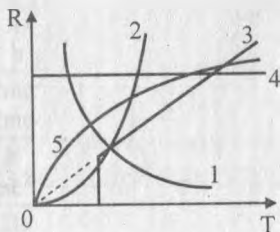
B) $4 \cdot 10^{19}$

C) $5 \cdot 10^{19}$

D) $8 \cdot 10^{19}$

E) $9 \cdot 10^{19}$

19. Зависимость сопротивления проводников от температуры вблизи абсолютного нуля верно показано на графике



- A) 3
 B) 2
 C) 5
 D) 4
 E) 1
20. Часовая стрелка длиной R показывает 12.00 часов. Когда стрелка будет показывать 3.00 часа, то путь и перемещение конца стрелки соответственно равны
- A) $2\pi R$; $2\pi R$
 B) $2\pi R$; $4R$
 C) $2\pi R$; 0
 D) $0,5\pi R$; $\sqrt{2}R$
 E) πR ; $2R$
21. Идеальный газ при давлении p_0 имел объем V_0 . При неизменной массе и постоянной температуре объем газа уменьшили на 20%. Давление газа стало
- A) $p = \frac{1}{4} p_0$
 B) $p = 4p_0$
 C) $p = \frac{5}{4} p_0$
 D) $p = 3p_0$
 E) $p = \frac{4}{5} p_0$

22. Колебательный контур состоит из катушки с постоянной индуктивностью и конденсатора с переменной емкостью с раздвигающимися пластинами. Расстояние между пластинами конденсатора для настройки контура на прием:

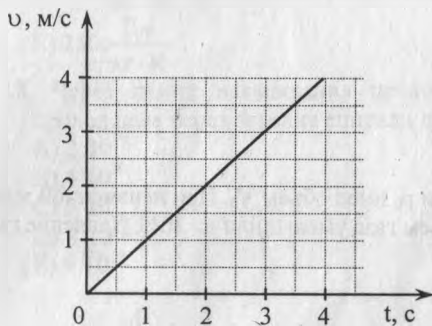
- 1) более низкочастотных радиоволн,
 - 2) более высокочастотных волн
- нужно соответственно

- A) не изменять
- B) в 1 – увеличить, во 2 – уменьшить
- C) увеличить в обоих случаях
- D) уменьшить в обоих случаях
- E) в 1 – уменьшить, во 2 – увеличить

23. Дефект массы — это

- A) разность между массами протонов и нейтронов ядра
- B) разность между суммарной массой отдельных нуклонов и массой ядра
- C) разность между массами протонов и электронов
- D) разность между массами нейтронов и электронов
- E) суммарная масса нуклонов

24. Графику движения тела $v = v(t)$, изображенному на рисунке, соответствует выражение



- A) $v = -t$
- B) $v = 4t$
- C) $v = t$
- D) $v = 4 + t$
- E) $v = 3t$

25. В результате аннигиляции электрона массой m и позитрона массой m образуется два одинаковых γ – кванта электромагнитного излучения с частотами каждый

A) $\frac{mc^2}{h}$

B) $\frac{h}{2mc^2}$

C) $\frac{2mc}{h}$

D) $\frac{mc^2}{2h}$

E) $\frac{2mc^2}{h}$

**ТЕСТ ПО ПРЕДМЕТУ ФИЗИКА
ЗАВЕРШЕН**

ХИМИЯ

1. Аллотропные видоизменения
 - A) Хлор и хлороводород
 - B) Протий и тритий
 - C) Фосфор белый и фосфор черный
 - D) Углекислый газ и угарный газ
 - E) Вода и пероксид водорода
2. Методом вытеснения воздуха из стакана, стоящего на столе, можно собрать газ
 - A) Водород
 - B) Кислород
 - C) Метан
 - D) Аммиак
 - E) Этан
3. Силикатный клей, - это раствор
 - A) силиката лития
 - B) карбоната натрия
 - C) силиката кальция
 - D) карбоната калия
 - E) силиката натрия
4. Количество σ -связей в молекуле H_3PO_4
 - A) 3
 - B) 4
 - C) 5
 - D) 6
 - E) 7
5. Элемент IVA группы проявляет свойства полупроводника
 - A) азот
 - B) свинец
 - C) германий
 - D) олово
 - E) кремний
6. Алюминий образует амальгаму с
 - A) Ag
 - B) Ni
 - C) Hg
 - D) Pt
 - E) Au

7. Самый распространенный на Земле d-металл
- A) железо
 - B) алюминий
 - C) медь
 - D) хром
 - E) титан
8. Атомы углерода могут соединяться в цепи за счет
- A) только одинарных связей
 - B) только двойных связей
 - C) только тройных связей
 - D) одинарных и двойных связей
 - E) простых и кратных связей
9. Кристаллическая решетка



- A) Кубическая гранецентрированная
 - B) Гексагональная
 - C) Алмазоподобная
 - D) Молекулярная
 - E) Кубическая объемноцентрированная
10. Оксиды 1) MgO , 2) Al_2O_3 , 3) N_2O_5 , 4) V_2O_3 , 5) CO_2 расположены в порядке возрастания их кислотных свойств в ряду
- A) 1, 2, 3, 4, 5
 - B) 1, 3, 5, 2, 4
 - C) 1, 2, 4, 5, 3
 - D) 1, 5, 3, 2, 4
 - E) 1, 4, 2, 3, 5
11. Сумма объёмов всех газов (н.у.), полученных при электролизе раствора, содержащего 0,05 моль хлорида натрия
- A) 2,24л
 - B) 1,68л
 - C) 5,6л
 - D) 2,8л
 - E) 1,12л

12. При сгорании кальция массой 4 г в кислороде выделилось 63,6 кДж теплоты. Термохимическое уравнение реакции
- A) $2\text{Ca} + \text{O}_2 = 2\text{CaO} + 1456 \text{ кДж}$
 - B) $2\text{Ca} + \text{O}_2 = 2\text{CaO} + 763,2 \text{ кДж}$
 - C) $2\text{Ca} + \text{O}_2 = 2\text{CaO} + 1272 \text{ кДж}$
 - D) $2\text{Ca} + \text{O}_2 = 2\text{CaO} + 508,8 \text{ кДж}$
 - E) $2\text{Ca} + \text{O}_2 = 2\text{CaO} + 254,4 \text{ кДж}$
13. Сокращенное ионное уравнение $\text{CO}_3^{2-} + 2\text{H}^+ = \text{CO}_2 + \text{H}_2\text{O}$ соответствует взаимодействию между веществами
- 1) $\text{K}_2\text{CO}_3 + \text{HBr} \rightarrow$
 - 2) $\text{BaCO}_3 + \text{HCl} \rightarrow$
 - 3) $\text{CaCO}_3 + \text{HCl} \rightarrow$
 - 4) $\text{Ba}(\text{OH})_2 + \text{CO}_2 \rightarrow$
 - 5) $\text{Na}_2\text{CO}_3 + \text{HCl} \rightarrow$
 - 6) $\text{Na}_2\text{CO}_3 + \text{HNO}_3 \rightarrow$
- A) 4 5 6
 - B) 1 5 6
 - C) 2 4 5
 - D) 3 5 6
 - E) 1 4 6
14. Смешали 4 г водорода и 4 г кислорода и подожгли. Масса образовавшейся воды равна
- A) 22,5 г
 - B) 11,25 г
 - C) 2,55 г
 - D) 4,5 г
 - E) 112,5 г
15. Тип и молярная масса соли (г/моль), образующейся на первой ступени гидролиза сульфида натрия
- A) средняя; 110
 - B) кислая; 56
 - C) средняя; 78
 - D) основная; 74
 - E) кислая; 72

16. Молекулярная формула углеводорода ряда этилена, если 3,5 г этого углеводорода прореагировали с 1,12 л водорода (н.у.)
- A) C_5H_{10}
 - B) C_4H_8
 - C) C_6H_{10}
 - D) C_4H_6
 - E) C_6H_{12}
17. Число σ -связей в хлоруксусной кислоте
- A) 5
 - B) 6
 - C) 9
 - D) 8
 - E) 7
18. В зависимости от природы фермента при брожении глюкозы могут образоваться
- A) $CH_3CH(OH)COOH, C_2H_5OH$
 - B) CH_3COOH, CH_3OH
 - C) $CH_3CH(OH)CHO, C_2H_5OH$
 - D) $CH_3CH(OH)COOH, C_2H_5CHO$
 - E) $HCOOH, CH_3OH$
19. Масса продукта, полученного при взаимодействии 100 г анилина с 54,75 г хлороводорода
- A) 141,2 г
 - B) 149,2 г
 - C) 139,2 г
 - D) 130,5 г
 - E) 140,5 г
20. Вещество, которое образовалось при взаимодействии смеси из 2,8 л водорода и 2,24 л хлора (н. у.) растворили в 42,7 мл воды. Массовая доля вещества и газ в избытке
- A) 10,5 %; H_2
 - B) 11 %; H_2
 - C) 14,6 %; H_2
 - D) 15,5 %; H_2
 - E) 9,6 %; H_2
21. При электролизе 170 г 50% раствора нитрата серебра получено 43,2 г серебра. Выход продукта реакции составляет
- A) 90%
 - B) 50%
 - C) 70%
 - D) 80%
 - E) 60%

22. Объёмная доля метана в 8,96 л смеси газов (н.у.) выделившихся при обработке 20,8 г смеси карбидов кальция и алюминия избытком воды
- A) 60%
 - B) 75%
 - C) 25%
 - D) 50%
 - E) 40%
23. При взаимодействии 21,8 г монобромпроизводного алкана с раствором гидроксида калия образуется предельный одноатомный спирт, который может прореагировать с 4,6 г натрия. Молекулярная формула спирта
- A) C_3H_7OH
 - B) C_4H_9OH
 - C) CH_3OH
 - D) $C_5H_{11}OH$
 - E) C_2H_5OH
24. В медицинской практике для промывания ран применяют 0,5 % раствор $KMnO_4$ с плотностью 1 г/мл. Масса перманганата калия, содержащегося в 1 л раствора
- A) 5 г
 - B) 2 г
 - C) 1 г
 - D) 3 г
 - E) 4 г
25. При желудочных отравлениях используют изотонический раствор хлорида натрия, для приготовления которого 90 г соли растворяют в 9,91 кг воды. Массовая доля соли в таком растворе (в%)
- A) 9,91
 - B) 0,9
 - C) 9
 - D) 10
 - E) 1

**ТЕСТ ПО ПРЕДМЕТУ ХИМИЯ
ЗАВЕРШЕН**

БИОЛОГИЯ

1. Органоид, характерный только для растительных клеток
 - A) ядро
 - B) митохондрия
 - C) пластиды
 - D) лизосома
 - E) эндоплазматическая сеть
2. Воспроизведение себе подобных - это
 - A) Опыление
 - B) Передвижение
 - C) Дыхание
 - D) Фотосинтез
 - E) Размножение
3. Вегетативное размножение - это
 - A) Размножение путем образования спор
 - B) Образование спорангия
 - C) Образование нового организма из части родительского
 - D) Образование зиготы
 - E) Образование гамет
4. Органы передвижения амёбы
 - A) жгутики
 - B) параподии
 - C) ложноножки
 - D) реснички
 - E) усики
5. Наука, изучающая птиц
 - A) Териология
 - B) Ихтиология
 - C) Серпентология
 - D) Энтомология
 - E) Орнитология
6. Организмы, прикрепленные ко дну
 - A) фитопланктон
 - B) бентос
 - C) мезофиты
 - D) гидробионты
 - E) зоопланктон
7. Корень, развивающийся из зародышевого корешка семени
 - A) Боковой
 - B) Главный
 - C) Генеративный
 - D) Мочковатый
 - E) Придаточный

8. Причина жизнестойкости лишайников, способность первыми осваивать малопригодные места обитания для других растений – их строение. Они состоят из
- A) грибов и водорослей
 - B) грибов и бактерий
 - C) водорослей и вирусов
 - D) бактерий и водорослей
 - E) вирусов и грибов
9. Свойство сопротивляемости и невосприимчивости организма к действию возбудителей заболеваний
- A) бактериофаг
 - B) иммунитет
 - C) бактерион
 - D) бактериоз
 - E) плазмолиз
10. Вид размножения плауновидных, которое осуществляется отрезками стелющихся побегов
- A) вегетативное
 - B) спорами
 - C) партеногенез
 - D) деление
 - E) половое
11. Горчица и капуста относятся к семейству
- A) крестоцветные
 - B) маковые
 - C) сложноцветные
 - D) розоцветные
 - E) бобовые
12. Отделяют грудную полость от брюшной, участвуют в процессе дыхания мышцы
- A) Диафрагмы
 - B) Мимические
 - C) Гладкие
 - D) Головы
 - E) Межреберные
13. Основная функция лейкоцитов
- A) транспорт кислорода и углекислого газа
 - B) транспорт гормонов
 - C) участие в свертывании крови
 - D) защита организма от проникновения бактерий
 - E) восстановление сосудов

14. Из аминокислот синтезируются
 - A) Углеводы
 - B) Жиры
 - C) Белки
 - D) Витамины
 - E) Нуклеиновые кислоты
15. Область клинической медицины, изучающая болезни органов мочевого выделения
 - A) Гинекология
 - B) Урология
 - C) Кардиология
 - D) Генетика
 - E) Офтальмология
16. Внутренние структуры хлоропластов
 - A) Витамины
 - B) Матрикс
 - C) Кристы
 - D) Граны
 - E) Клеточный сок
17. При сперматогенезе образуются
 - A) 1 гамета и 3 направительных тельца
 - B) Только направительные тельца
 - C) 2 гаметы и 2 направительных тельца
 - D) 3 гаметы и 1 направительных тельца
 - E) 4 гаметы
18. Устойчивое равновесие внутренней среды организма
 - A) Развитие
 - B) Гомеостаз
 - C) Таксис
 - D) Раздражимость
 - E) Дискретность
19. Раскрыл движущие силы эволюции
 - A) Ж.Ламарк
 - B) Ч.Дарвин
 - C) У.Гарвей
 - D) Ж.Бюффон
 - E) К.Линней
20. Корневые клубни в отличие от корней-опор
 - A) Служат для поглощения влаги из воздуха
 - B) Откладывают питательные вещества в запас в корнях
 - C) Фиксируют азот воздуха
 - D) Имеют присоски
 - E) Приобретают вид ствол

21. Болезнь микседема развивается при
- A) недостатке гормонов задней доли гипофиза
 - B) избыточном выделении гормонов щитовидной железы
 - C) недостатке гормонов паращитовидной железы
 - D) недостаточной секреции гормонов поджелудочной железы
 - E) недостаточном выделении гормонов щитовидной железы
22. Импульс передается в центральную нервную систему по
- A) Вставочным нейронам
 - B) Нейроглии
 - C) Чувствительным нейронам
 - D) Двигательным нейронам
 - E) Центробежным нейронам
23. Роль миндалин заключается в
- A) Расщеплении веществ
 - B) Фагоцитозе микробов лейкоцитами
 - C) Транспорте витаминов
 - D) Накоплении питательных веществ
 - E) Всасывании питательных веществ
24. Учение о рефлексах развил и дополнил
- A) А.А.Ухтомский
 - B) И.М.Сеченов
 - C) И.И.Мечников
 - D) И.П.Павлов
 - E) Н.И.Лузин
25. Дети не будут наследованы группы крови ни одного из родителей, в случаях, если родители имеют группы крови
- A) I и IV
 - B) IV и III
 - C) II и III
 - D) IV и II
 - E) I и II

**ТЕСТ ПО ПРЕДМЕТУ БИОЛОГИЯ
ЗАВЕРШЕН**

ГЕОГРАФИЯ

1. Земля находится между орбитами планет
 - А) Меркурий - Венера
 - В) Венера - Марс
 - С) Сатурн - Юпитер
 - Д) Марс - Юпитер
 - Е) Сатурн - Уран
2. Наука, изучающая движение, строение и развитие Земной коры
 - А) геология
 - В) география
 - С) тектоника
 - Д) археология
 - Е) топография
3. Крупные реки юга Казахстана
 - А) Жайык, Иле
 - В) Сырдарья, Шу
 - С) Есиль, Тобыл
 - Д) Ертис, Есиль
 - Е) Сарысу, Ойыл
4. В заповеднике Устирт охраняются
 - А) Сайгак и марал
 - В) Тянь-Шанский барс
 - С) Муфлон, джейран
 - Д) Розовый фламинго
 - Е) Тянь-Шанская рысь
5. Технические культуры выращиваемые в нашей стране
 - А) Рис, просо
 - В) Фрукты, виноградники
 - С) Подсолнечник, овощи
 - Д) Овес, кукуруза
 - Е) Хлопок, сахарная свекла
6. Не соответствует истине
 - А) Казахстан по величине территории занимает 9 место
 - В) крайняя восточная точка Казахстана находится вблизи реки Буктырма
 - С) Казахстан внутриконтинентальное государство
 - Д) Казахстан на юге граничит с Узбекистаном и Россией
 - Е) Казахстан через Каспийское море имеет выход на Иран

7. Короткая черточка, проведенная перпендикулярно к горизонталям, указывающая направление склона называется
- A) Изогиега
 - B) Биоценоз
 - C) Изотерма
 - D) Изогипса
 - E) Бергштрих
8. Открыл правильный способ измерения дуги меридиана, заложил основы математической географии, ввел термин «география»
- A) Страбон
 - B) Аристотель
 - C) Эратосфен
 - D) Пифагор
 - E) Птолемей
9. Невозобновляемые природные ресурсы
- A) Солнечная энергия
 - B) Почва
 - C) Биологические
 - D) Минеральные
 - E) Вода
10. Драгоценные камни, которые добывают на острове Шри-Ланка
- A) Сапфир
 - B) Золото
 - C) Бронза
 - D) Платина
 - E) Серебро
11. Автор «Диуани лугат ат-тюрк» («Словарь тюркских наречий»)
- A) Плано Карпини
 - B) Аль-Истахри
 - C) Виллем Рубрук
 - D) Махмуд Кашгари
 - E) Чань Чунь
12. Водохранилище на реке Иле
- A) Сергеевское
 - B) Буктырминское
 - C) Шардаринское
 - D) Усть-Каменогорское
 - E) Капшагайское

13. Поливные земли Казахстана в основном заняты посевами
 - A) Табака
 - B) Риса
 - C) Льна
 - D) Пшеницы
 - E) Проса
14. В экспортной структуре Казахстана преобладают(-ет)
 - A) продовольственные товары
 - B) древесина и бумажные изделия
 - C) пластмассы и каучук
 - D) минеральное сырьё
 - E) машины и оборудование
15. Первое место в морских грузовых перевозках занимает
 - A) нефть и нефтепродукты
 - B) цветные металлы
 - C) сталь
 - D) машины
 - E) продукты
16. Нахичеванская автономная республика входит в состав
 - A) Грузии
 - B) Армении
 - C) Таджикистана
 - D) Азербайджана
 - E) Туркмении
17. Верхняя Силезия находится на территории государства
 - A) Румынии
 - B) Польши
 - C) России
 - D) Финляндии
 - E) Австрии
18. Террасное земледелие наиболее характерно для стран
 - A) Австралии
 - B) Европы
 - C) Африки
 - D) Латинской Америки
 - E) Азии
19. Большинство стран Африки по государственному устройству являются
 - A) конфедерациями
 - B) унитарными республиками
 - C) унитарными монархиями
 - D) федеративными монархиями
 - E) федеративными республиками

20. Представители негроидной расы проживают в основном в
- A) Алжире и Ливии
 - B) Марокко и Западной Сахаре
 - C) Египте и Тунисе
 - D) Конго и Кении
 - E) Мадагаскаре и Новой Зеландии
21. Крупнейший водопад Африки Тугела расположен в ... части материка
- A) северной
 - B) центральной
 - C) южной
 - D) восточной
 - E) западной
22. Приблизительно равное количество солнечной радиации получают города
- A) Кокшетау, Семей, Талдыкорган
 - B) Костанай, Жезказган, Кызылорда
 - C) Уральск, Атырау, Шымкент
 - D) Уральск, Актобе, Астана
 - E) Петропавловск, Астана, Алматы
23. Экономико-географическое положение Казахстана считается невыгодным вследствие того, что
- A) размещен на транзитных трассах
 - B) удален от морских путей
 - C) большие запасы минеральных ресурсов
 - D) омывается Каспийским морем
 - E) рельеф большей части - равнинный

24.

Отрасли экономики	занято	
	тыс. чел.	в %
Сельское хозяйство	2360	30
Промышленность	940	12
Строительство	550	7
Торговля, ремонт автомобилей и бытовой техники	1150	15
Гостиницы и рестораны	100	1
Финансовая деятельность	100	1
Операции с недвижимым имуществом	380	5
Управление	350	4
Образование	750	10
Здравоохранение	350	4
Социальные и персональные, прочие услуги	250	4

Согласно данным таблицы численность занятых в стране X в экономике превосходит в

- A) промышленности
- B) сельском хозяйстве
- C) торговля
- D) непроизводственной сфере
- E) строительстве

25. Из данных таблицы уклон реки Нил будет составлять

Река	Протяженность, км	Высота истока, м
Нил	6671	1830

- A) 0,136 м/км
- B) 0,183 м/км
- C) 0,376 м/км
- D) 0,274 м/км
- E) 0,671 м/км

**ТЕСТ ПО ПРЕДМЕТУ ГЕОГРАФИЯ
ЗАВЕРШЕН**

ВСЕМИРНАЯ ИСТОРИЯ

1. Брахманы составляли в индийском обществе:
 - A) группу военных
 - B) особую религиозную группу
 - C) династию царей
 - D) сословие неприкасаемых
 - E) низшие слои общества
2. Поземельная перепись в Англии в XI веке была прозвана в народе:
 - A) «Книга Страшного суда»
 - B) «Собрание гражданских прав»
 - C) «Золотая булла»
 - D) «Великая хартия вольностей»
 - E) «Салическая правда»
3. Военно-феодальный правитель Японии:
 - A) микадо
 - B) самурай
 - C) даймё
 - D) ронин
 - E) сёгун
4. Первоначально в США вошло:
 - A) 9 штатов
 - B) 13 штатов
 - C) 20 штатов
 - D) 15 штатов
 - E) 10 штатов
5. Согласно конституции Италия:
 - A) Конституционная монархия
 - B) Теократическое государство
 - C) Абсолютная монархия
 - D) Парламентская республика
 - E) Президентская республика
6. «Сталинская модель» социализма была навязана стране:
 - A) Иран
 - B) Пакистан
 - C) Монголия
 - D) Непал
 - E) Турция

7. С 12 лет мальчики Древней Греции начинали обучение в дополнительной школе:
- А) драматической
 - В) ремесленной
 - С) спортивной
 - Д) танца
 - Е) музыкальной
8. Государственный язык Византийской империи до VII в.:
- А) Греческий
 - В) Французский
 - С) Английский
 - Д) Итальянский
 - Е) Латинский
9. Первооткрывателем нового материка – Америки считается:
- А) Христофор Колумб
 - В) Америго Веспуччи
 - С) Ф. Магеллан
 - Д) Бартоломеу Диаш
 - Е) Васко да Гамма
10. Иван IV упразднил опричнину в:
- А) 1485 году
 - В) 1547 году
 - С) 1480 году
 - Д) 1380 году
 - Е) 1572 году
11. Иммануил Кант ...
- А) французский математик
 - В) немецкий философ
 - С) английский физик
 - Д) итальянский музыкант
 - Е) французский философ
12. Земля, принадлежавшая семье шаха Ирана, называлась:
- А) хассэ
 - В) тиул
 - С) союргал
 - Д) вакф
 - Е) дивани
13. «Америка для американцев» - суть доктрины президента США:
- А) Б.Франклина
 - В) Ф.Рузвельта
 - С) Д.Вашингтона
 - Д) Д.Буша
 - Е) Д.Монро

14. Главная цель разделения Бенгалии в начале XX в.:
- A) отстранение бенгальцев от национально-освободительной борьбы
 - B) распределение сфер влияния между Англией и Францией
 - C) совершенствование административного деления
 - D) специализация в экономике
 - E) устранение разногласий в правящей верхушке
15. К концу XIX в. Сирия, Ливан, Ирак, Палестина находились в зависимости от
- A) Англии
 - B) Франции
 - C) Германии
 - D) России
 - E) Турции
16. В годы индустриализации Советская страна:
- A) стала индустриальной державой
 - B) попала в зависимость от иностранного капитала
 - C) пошла по пути капиталистического развития
 - D) оставалась аграрной страной
 - E) превратилась из аграрной в аграрно-индустриальную
17. Борьбу за объединение Китая в 1920-х гг. начали компартия и:
- A) Ци Байши
 - B) Юань Шикай
 - C) Ли Цзынчао
 - D) Гомиьндан
 - E) Тунмынхуэй
18. Мустафа Кемаль начал свою политическую деятельность, возглавив группу:
- A) офицеров
 - B) рабочих
 - C) крестьян
 - D) эмигрантов
 - E) буржуазии
19. Капитуляция Франции была подписана:
- A) 22 июня 1940 г.
 - B) 16 июня 1940 г.
 - C) 22 июня 1939 г.
 - D) 22 июня 1941 г.
 - E) 10 июня 1940 г.
20. Основные каноны христианской церкви получили название:
- A) поучение
 - B) символ веры
 - C) заповедь
 - D) исповедь
 - E) завещание

21. Представитель «золотого века» испанской живописи:
- A) Диего Веласкес
 - B) Леонардо да Винчи
 - C) Рембрандт
 - D) Джотто ди Бондоне
 - E) Рафаэль Санти
22. По Сан-Стефанскому соглашению от турецкого господства частично освобождена:
- A) Италия
 - B) Болгария
 - C) Бессарабия
 - D) Австро-Венгрия
 - E) Греция
23. «14 пунктов» В. Вильсона – программа, направленная на:
- A) развитие сотрудничества с Советской Россией
 - B) преодоление мирового экономического кризиса
 - C) завоевание мирового лидерства
 - D) изоляцию Советской России от мирового сообщества
 - E) прекращение подводной войны, объявленной Германией
24. Блокада Западного Берлина советской армией продолжалась в:
- A) 1953-1956 гг.
 - B) 1945-1946 гг.
 - C) 1950-1953 гг.
 - D) 1948-1949 гг.
 - E) 1947-1950 гг.
25. Важный фактор, способствовавший развитию интеграционных процессов в Западной Европе:
- A) сокращение ракет средней дальности
 - B) курс «новое мышление»
 - C) научно-техническая революция
 - D) создание Народного фронта
 - E) создание ООН

**ТЕСТ ПО ПРЕДМЕТУ ВСЕМИРНАЯ ИСТОРИЯ
ЗАВЕРШЕН**

ЛИТЕРАТУРА

1. Одним из драматических жанров является
 - А) сонет.
 - В) очерк.
 - С) роман.
 - Д) баллада.
 - Е) трагедия.
2. Трехсложная стопа с ударением на втором слоге:
 - А) ямб
 - В) хорей
 - С) анапест
 - Д) дактиль
 - Е) амфибрахий
3. Дочь Петра I М.В.Ломоносов славил в произведении
 - А) "Гимн бороде".
 - В) "Тамира и Селим".
 - С) "Разговор с Анакреоном".
 - Д) "Ода на взятие Хотина".
 - Е) "Ода на день восшествия на всероссийский престол ее величества государыни императрицы Елисаветы Петровны, 1747 года".
4. Герои рассказа Ю.П.Казакова «Тихое утро»
 - А) Андрий и Остап
 - В) Эраст и Лиза
 - С) Варенька и Макар
 - Д) Володя и Яшка
 - Е) Земфира и Алеко
5. Лирический монолог о прошлом как долгом и трудном пути человечества в космос, в эру братства, мудрости и мира представляет собой произведение
 - А) И.А.Бродского «Пророчество».
 - В) О.О.Сулейменова «Земля, поклонись Человеку!».
 - С) Е.А.Евтушенко «Станция «Зима».
 - Д) О.О.Сулейменова «Айналайын».
 - Е) Б.Ш.Окуджавы «До свидания, мальчики».
6. Автор стихотворений «Письма римскому другу», «Одиссей – Телемаку», «Большая элегия Джону Донну», «Разговор с небожителем»
 - А) О.О.Сулейменов.
 - В) Б.Ш.Окуджава.
 - С) А.А.Ахматова.
 - Д) М.И.Цветаева.
 - Е) И.А.Бродский.

7. «Побил силу великую» у города Чернигова
- А) Святогор.
 - В) Микула Селянинович.
 - С) Илья Муромец.
 - Д) Добрыня Никитич.
 - Е) Алеша Попович.
8. «Будь верен своей любви» - слова в сказке О.Уайльда «Соловей и роза»
- А) Профессорской дочери
 - В) Дуба
 - С) Соловья
 - Д) Розового куста
 - Е) Профессора
9. Автор стихотворения «Nocturne»:
- А) К.Д.Бальмонт.
 - В) Д.С.Мережковский.
 - С) И.Северянин.
 - Д) В.В.Маяковский.
 - Е) С.А.Есенин.
10. В Древней Греции театральные представления являлись составной частью праздников, посвященных богу
- А) Аполлону.
 - В) Афродите.
 - С) Дионису.
 - Д) Гебе.
 - Е) Зевсу.
11. Учились когда-то в одном классе персонажи рассказа А. П. Чехова
- А) «Госка».
 - В) «Хамелеон».
 - С) «Лошадиная фамилия».
 - Д) «Голстый и тонкий».
 - Е) «Смерть чиновника».
12. В древнерусской литературе назидательная речь религиозного характера, произносимая священнослужителем с целью убедить слушателей, – это
- А) житие.
 - В) проповедь.
 - С) хождение.
 - Д) историческая повесть.
 - Е) летопись.
13. Смотрителем училищ в комедии Н. В. Гоголя «Ревизор» является
- А) Гибнер.
 - В) Сквозник-Дмухановский.
 - С) Хлопов.
 - Д) Ляпкин-Тяпкин.
 - Е) Земляника.

14. Сборник стихов Надежды Черновой, поэтессы Казахстана
- А) «Волшебный фонарь».
 - В) «В начале было».
 - С) «Стихи о Прекрасной Даме».
 - Д) «Только о любви».
 - Е) «Улпан её имя».
15. *«Нет, уж я перед ним [Диким] рабствовать не стану!»* – говорит в песне
- А. Н. Островского «Гроза»
 - А) Борис.
 - В) Тихон.
 - С) Кабаниха.
 - Д) Кудряш.
 - Е) Кулигин.
16. Превосходной «попыткой создать новую форму драмы» назвал М. Горький пьесу
- А) А. П. Чехова «Чайка».
 - В) Л. Н. Андреева «Жизнь Человека».
 - С) А. Н. Островского «Гроза».
 - Д) А. Н. Островского «Бесприданница».
 - Е) А. П. Чехова «Дядя Ваня».
17. Стихотворение, ставшее причиной ареста О.Мандельштама, –
- А) «Мы смерти ждём, как сказочного волка...»
 - В) «Слух чуткий парус натягает...»
 - С) «Я скажу тебе с последней прямой...»
 - Д) «Нет, никогда ничей я не был современник...»
 - Е) «Мы живём, под собою не чуя страны...»
18. Автор строк:
- «Она рабыня и царица,
Она работница и дочь,
Она обязана трудиться
И день и ночь, и день и ночь!»*
- А) С.Есенин
 - В) Н.Гумилев
 - С) Н.Заболоцкий
 - Д) И.Северянин
 - Е) О.Мандельштам
19. Своеобразная ода городу-саду, алма-атинскому тополи, тьянь-шанским горам, знаменитому Собору – первые страницы произведения Ю. Домбровского
- А) Романа «Обезьяна приходит за своим черепом».
 - В) Книги новелл «Смуглая леди».
 - С) Романа «Хранитель древностей».
 - Д) Книги очерков «Факел».
 - Е) Романа «Державин».

20. «Близко ли, далеко ли», «долго ли, коротко ли» - эти постоянные формулы волшебной сказки называются
- А) Медиальными.
 - В) Формулой описания внешности героя.
 - С) Формулами изменения облика героев.
 - Д) Формулами обещания.
 - Е) Пространственно-временными.
21. «*Не вышла твоя дурман-чаша?*» - спрашивает у Данилки (П.П.Бажов «Каменный цветок»)
- А) приказчик.
 - В) Катенька, невеста Данилки.
 - С) Прокопъич.
 - Д) Хозяйка Медной горы.
 - Е) барин.
22. Яблоко раздора Эрида бросила на пиршественный стол во время свадьбы
- А) Урана и Реи.
 - В) Зевса и Геры.
 - С) Пелея и Фетиды.
 - Д) Аида и Персефоны.
 - Е) Посейдона и Амфитриты.
23. В пространственном мире рассказа М.А.Шолохова «Судьба человека» нет
- А) Кубани.
 - В) Города Белгорода.
 - С) Города Poznани.
 - Д) Германии.
 - Е) Города Воронежа.
24. В рассказе И. С. Тургенева «Бежин луг» сосуществуют
- А) реальный и исторический миры
 - В) сказочный и трагический миры
 - С) комический и жизнеподобный миры
 - Д) реальный и фантастический миры
 - Е) трагикомический и исторический миры
25. «*Да, заслужил я жребий мой!*» – говорит главный герой произведения
- А) А. С. Пушкина «Цыганы».
 - В) М. Ю. Лермонтова «Мцыри».
 - С) Л. Н. Толстого «Кавказский пленник».
 - Д) А. С. Пушкина «Капитанская дочка».
 - Е) А. С. Пушкина «Полтава».

**ТЕСТ ПО ПРЕДМЕТУ ЛИТЕРАТУРА
ЗАВЕРШЕН**

АНГЛИЙСКИЙ ЯЗЫК

1. Выберите слово в котором буква "a" читается как [ei]
 - A) large
 - B) take
 - C) what
 - D) bath
 - E) bad
2. Выберите правильный вариант предлога:
Their house will have been finished ...the time you come.
 - A) On
 - B) From
 - C) To
 - D) With
 - E) By
3. Выберите правильный вариант:
Wonder
 - A) -y
 - B) -full
 - C) -ful
 - D) -al
 - E) -ous
4. Выберите правильный вариант глагола:
Arman ... when the telephone rang.
 - A) has written
 - B) was writing
 - C) writes
 - D) is writing
 - E) wrote
5. Выберите правильно составленное предложение:
 - A) They are not going to listen to music.
 - B) I'm going cook a meal.
 - C) You are not going read a book.
 - D) We are going have lunch.
 - E) What you are going do?
6. Выберите инфинитив в форме Indefinite Active:
 - A) kept
 - B) keeps
 - C) to keep
 - D) to kept
 - E) have to keep

7. В слове **es...ape** пропущена буква
- A) k
 - B) l
 - C) p
 - D) h
 - E) c
8. Выберите антоним к слову **“rich”**
- A) high
 - B) intelligent
 - C) boring
 - D) excellent
 - E) poor
9. Вставьте артикль:
They saw ...film last night.
- A) Those
 - B) -
 - C) An
 - D) A
 - E) Any
10. Найдите лишнее:
- A) the third
 - B) the second
 - C) the fifth
 - D) the first
 - E) the four
11. Выберите вариант правильного чтения даты: 12.03
- A) the twelfth of March
 - B) twelvth of March
 - C) the twelvth of March
 - D) the twelfth March
 - E) twelfths of March
12. Найдите превосходную степень прилагательного: **bad**
- A) worse
 - B) the most bad
 - C) the worst
 - D) the baddest
 - E) baddest
13. Выберите правильный вариант.
Whose new car is that? - It's ...
- A) our
 - B) ours
 - C) my
 - D) your
 - E) to him

14. Выберите существительное во множественном числе:
- A) woman
 - B) statement
 - C) sportsman
 - D) policemen
 - E) improvement
15. Выберите предложение с существительным в притяжательном падеже:
- A) My teachers are very nice people.
 - B) Marat's having guests today.
 - C) My friend's not coming.
 - D) Tanya's done her homework.
 - E) Anne's house is very beautiful.
16. Выберите правильный вариант глагола:
Last Tuesday he (to be) upset and (to have) no idea where to go.
- A) were / had
 - B) to be / is
 - C) were / will be
 - D) was / had
 - E) has / have
17. Вставьте модальный глагол:
My uncle had a heart attack. I ... call the Doctor.
- A) Can
 - B) Needn't
 - C) Mustn't
 - D) Had to
 - E) Should to
18. Дополните правильно предложение:
My Dad doesn't know ...
- A) what we can go fishing.
 - B) here we can go fishing.
 - C) which we can go fishing.
 - D) where we can go fishing.
 - E) there we can go fishing.
19. Выберите предложение в повелительном наклонении
- A) We must protect our planet.
 - B) Protect our planet.
 - C) They don't protect our planet.
 - D) Do you want to protect our planet?
 - E) What a wonderful planet!
20. Найдите лишнее слово
- A) forecast
 - B) carpets
 - C) domed minarets
 - D) mosques
 - E) rug bazaars

21. Дополните подходящим словом:
 Sam could find his gloves ____ .
 A) anyway
 B) anybody
 C) nowhere
 D) nobody
 E) nothing
22. Выберите правильный вариант
 The game _____ over before the Minister came.
 A) be
 B) is
 C) has been
 D) was
 E) had been
23. Выберите правильный вариант:
 A ... bicycle.
 A) stealed
 B) stealing
 C) to steal
 D) stolen
 E) to stolen
24. Прочитайте текст и ответьте на вопрос:
 One day the police found a gold ring, a picture and a coat in the car.
 They found out that those things belonged to a film star, a doctor and
 a businessman. The ring didn't belong to a doctor. The coat didn't
 belong to a businessman. The picture belonged to a woman. The film
 star didn't wear coats.
 Who did the picture belong to?
 A) a doctor
 B) a painter
 C) a film star
 D) a director
 E) a businessman
25. Ответьте на вопрос:
 1 do Americans celebrate Independence Day?
 A) January, 15
 B) December, 25
 C) February, 14
 D) October, 31
 E) July, 4

**ТЕСТ ПО ПРЕДМЕТУ АНГЛИЙСКИЙ ЯЗЫК
 ЗАВЕРШЕН**