

КАЗАХСКИЙ ЯЗЫК

1. Мақалдың жалғасын табыңыз.

Жеті жұрттың тілін біл,

Жеті түрлі

- A) құрмет біл.
- B) тіл біл.
- C) білім біл.
- D) тәрбие біл.
- E) ізет біл.

2. «Биік» сөзінің антонимін анықтаңыз.

- A) Байлық
- B) Асқар
- C) Ұзын
- D) Қиын
- E) Аласа

3. «Өнерсүйгіш» сөзінде қанша әріп бар екенін анықтаңыз.

- A) Тоғыз.
- B) Он.
- C) Он бір.
- D) Жеті.
- E) Сегіз.

4. Түбір сөзді белгілеңіз.

- A) Жақсылық
- B) Табиғаттану
- C) Аспен
- D) Жаңбырлы
- E) Денсаулық

5. Қазақ бейнелеу өнерінің негізін салған суретшіні көрсетіңіз.

- A) Г.Исмаилова.
- B) Қ.Телжанов.
- C) Ә.Қастеев.
- D) С.Мәмбеев.
- E) М.Кеңбаев.

6. Отбасы мүшелерінің атауын табыңыз.

- A) Орман, өзен, көл.
- B) Мектеп, оқушы, тақта.
- C) Әке, шеше, ата, әже.
- D) Дүкен, асхана, дәрігер.
- E) Гүл, жапырақ, ағаш.

7. Синоним болатын сөз қатарын белгілеңіз.
- A) Биік, аласа.
 - B) Көп, мол.
 - C) Кең, жуық.
 - D) Қызық, сұлу.
 - E) Жаман, тартымды.
8. Сөйлемдерден ұян дауыссызы бар кісі есімін анықтаңыз.
- A) Менің атым – Мәншүк.
 - B) Ғазиза балабақшаға барады.
 - C) Ерасыл шахмат ойнайды.
 - D) Асқардың мінезі салмақты.
 - E) Әсем мен Арман – құрдастар.
9. Жуан және жіңішке дауысты дыбыстар араласып келген біріккен сөздерді көрсетіңіз.
- A) Атамекен, баспасөз
 - B) Ербол, Аманбай
 - C) Аман-есен, алды-арты
 - D) Қызылорда, Ақтау
 - E) Талдықорған, Ақтөбе
10. Сөйлемнен зат есімнен жасалған туынды сөзді белгілеңіз.
Таулы жердің күні кештеу батады.
- A) Батады
 - B) Жердің
 - C) Таулы
 - D) Кештеу
 - E) Күні
11. Тәуелді септеуі бар сөйлемді табыңыз.
- A) Туыстарыма қонаққа бардым.
 - B) Ол жер үйде тұрады.
 - C) Киіз үйді қыста да, жазда да қолданады.
 - D) Бата – тілек ретінде айтылатын сөз.
 - E) Батаны жасы үлкен адамдар береді.
12. Сын есім нені білдіретінін белгілеңіз.
- A) Заттың іс-әрекетін.
 - B) Заттың ойын.
 - C) Заттың сапасын.
 - D) Заттың санын.
 - E) Заттың атын.
13. Сөйлемнен жалпылау есімдігін белгілеңіз.
Адамға қажеттінің бәрі жерден шығады.
- A) Бәрі.
 - B) Қажеттінің.
 - C) Шығады.
 - D) Жерден.
 - E) Адамға.

14. Шартты райлы сөйлемді табыңыз.
- A) Қарияларды барлығымыз құрметтейміз.
 - B) Туыстары оны қарсы алды.
 - C) Мерекені жоғары деңгейде өткізейік.
 - D) Асан қазбен ойнамақ болды.
 - E) Гүлденсе ауыл, гүлденеміз бәріміз.
15. Септеулік шылаулы тіркесті көрсетіңіз.
- A) Бірақ ренжімеді.
 - B) Түсіндім-ау деймін.
 - C) Астана туралы айтты.
 - D) Қалам мен қағаз.
 - E) Айтпады ма екен.
16. Қажетті жалғаулықты көрсетіңіз.
- Оқығанымның бәрін түсінемін, ... айта алмаймын.*
- A) Мен.
 - B) Немесе.
 - C) Сондықтан.
 - D) Бірақ.
 - E) Егер.
17. Толықтауыш қай сөз табынан жасалғанын анықтаныз.
- Германия суды Швециядан сатып алады.*
- A) Сын есім.
 - B) Зат есім.
 - C) Үсеу.
 - D) Еліктеу сөз.
 - E) Сан есім.
18. Жайылма сөйлемді көрсетіңіз.
- A) Қалың қар.
 - B) Қар жауды.
 - C) Қарлы тау.
 - D) Қар жауып тұр.
 - E) Қар қалың жауды.
19. Сөйлемнің басында келген қыстырма сөзге қойылатын тыныс белгіңі көрсетіңіз.
- A) Қос нүкте.
 - B) Үтір және сызықша.
 - C) Үтір.
 - D) Сызықша және қос нүкте.
 - E) Нүкте.
20. Дауыссыз дыбыстың үш түрі де қатысқан сөздерді белгілеңіз.
- A) Көмбе, көкжал.
 - B) Көкпар, көкек.
 - C) Көлік, көңіл.
 - D) Көкпар, көкөніс.
 - E) Көпір, көсеу.

21. Ашық, тұйық, бітеу буынды сөзді белгілеңіз.
- A) Туысқан
 - B) Жиналыс
 - C) Қарапайым
 - D) Ескерткіштер
 - E) Мейрамхана
22. Мақалды толықтырыңыз.
«...ауыз сөздің тобықтай түйіні бар».
- A) Токсан
 - B) Алпыс
 - C) Жетпіс
 - D) Сексен
 - E) Елу
23. Ауыспалы келер шақтағы сөйлемді табыңыз.
- A) Мектеп бітірушілер залға кіріп жатыр.
 - B) Қалпақ киген біреу ортаға шықты.
 - C) Ол талапты суретші саналатын.
 - D) Түсте оның жұмысы аяқталды.
 - E) Түстен кейін үшеуі мектепке келеді.
24. Сабактас құрмалас сөйлем түрлерін анықтаңыз.
- A) Ынғайластық, кезектес, себеп-салдар.
 - B) Шартты, мезгіл, мақсат, қимыл-сын.
 - C) Қарсылықты, себеп-салдар, түсіндірмелі.
 - D) Себеп-салдар, қарсылықты, талғаулы.
 - E) Талғаулы, мақсат, ынғайластық.
25. Қазақстанмен шектесетін мемлекеттерді көрсетіңіз.
- A) Ресей, Түркіменстан, Өзбекстан, Қырғызстан, Қытай.
 - B) Қытай, Ресей, Ирак, Ауғаныстан.
 - C) Түркіменстан, Әзірбайжан, Иран, Ауғаныстан.
 - D) Өзбекстан, Қырғызстан, Иран, Ауғаныстан.
 - E) Әзірбайжан, Ресей, Литва, Иран, Ауғаныстан.

**ТЕСТ ПО ПРЕДМЕТУ КАЗАХСКИЙ ЯЗЫК
ЗАВЕРШЕН**

РУССКИЙ ЯЗЫК

1. Слово без непроизносимого согласного в корне
 - A) пристраст...ный
 - B) поз...ный
 - C) завис...ливый
 - D) час...ный
 - E) уча...ствовать
2. Форма слова *петух*
 - A) петушиный
 - B) петь
 - C) за петухом
 - D) петушок
 - E) петушиться
3. Слово с приставкой *пре-*
 - A) пр...ступить к делу
 - B) искать пр...станица
 - C) пр...щурить глаза
 - D) пр...ступить закон
 - E) давать пр...исягу
4. Буква *е* пишется в слове
 - A) бойц...вский характер
 - B) берц...вая кость
 - C) глянци...вый блеск
 - D) дом в Одинц...во
 - E) борц...вский прием
5. Вставьте пропущенное слово в фразеологизм *Альфа и ...*
 - A) бета
 - B) икс
 - C) игрек
 - D) гамма
 - E) омега
6. Деепричастие совершенного вида
 - A) возненавидев
 - B) удивляясь
 - C) восклицая
 - D) разбирая
 - E) ненавидя
7. Нельзя отнести к антонимам
 - A) встреча – разлука
 - B) встреча – навстречу
 - C) встречать – провожать
 - D) встречаться – расходиться
 - E) встреча – расставание

8. Пишутся через дефис существительные
- A) (Штабс)капитан, (унтер)офицер.
 - B) (Сантн)метр, (ампер)метр.
 - C) (Пол)города, (пол)дня.
 - D) (Сорви)голова, (перекати)поле.
 - E) (Скопи)дом, (жар)птица.
9. **НН** в прилагательных
- A) бараба...ый бой, сельдя...ая бочка
 - B) серебряная свадьба, чека...ая поступь
 - C) горта...ый голос, ледя...ой дом
 - D) песча...ый карьер, пря...ый аромат
 - E) каме...ый дом, оловя...ый солдатик
10. Разряд числительных: *пятьдесят два, двести четвертый, семеро, одна вторая.*
- A) количественное целое, порядковое, количественное собирательное, количественное дробное
 - B) количественное целое, порядковое, количественное дробное, количественное дробное
 - C) количественное целое, порядковое, порядковое, количественное дробное
 - D) количественное целое, порядковое, количественное собирательное, порядковое
 - E) количественное целое, количественное целое, количественное собирательное, количественное дробное
11. Предложение с возвратным местоимением:
- A) Я подбирал для нее самые поэтические слова.
 - B) Еще ничей в ее обитель не проникал доныне взор.
 - C) Олег взял себе фамилию отчима.
 - D) Каждый, кто честен, стань с нами вместе.
 - E) В такую ночь мне жаль людей, лишенных крова.
12. Глагол, спрягающийся особо, есть в предложении
- A) В школе учат уму-разуму.
 - B) Буду поступать в университет.
 - C) Я заканчиваю учиться в школе в этом году.
 - D) Учитель забыл дать задание на дом.
 - E) Вам принесут газету с моей статьёй.
13. **-НН-** пишется в причастиях:
- A) сниже...ые цены, правле...ый автором текст, нежда...ый гость
 - B) плетё...ая корзинка, кипячё...ая вода, украше...ая ёлка
 - C) ране...ый боец, безветре...ый день, топлё...ое молоко
 - D) корчёва...ые пни, пойма...ый мяч, пута...ое дело
 - E) нестриженный мальчик, варё...ое яйцо, прочита...ая книга

14. Наречие в предложении:
- A) Люди издавна считали голубя символом мира.
 - B) На солнце тёмный лес зардел.
 - C) Северный лес спал глубоким зимним сном.
 - D) Из-за облаков выглянула луна.
 - E) Дело веди, безделье гони.
15. Предложение с союзом
- A) Вот так(же) отцвели и мы...
 - B) То(же) выражение холодной готовности к борьбе выразилось и на его лице.
 - C) Это была несомненно Харитина: те(же) глубокие, кроткие глаза, то(же) серьезное и печальное лицо.
 - D) Что(бы) ни говорили, я это сделаю.
 - E) В соседнем купе ехал то(же), видимо, на отдых полковник.
16. Способом *примыкания* связаны слова в словосочетании
- A) конец цитаты
 - B) крепкие мышцы
 - C) шуба из цигейки
 - D) купить облигации
 - E) идти медленно
17. Тире между подлежащим и сказуемым отсутствует (знаки не расставлены):
- A) Я коренной москвич.
 - B) Самая большая радость наши частые прогулки в заливные луга к небольшим озёрам.
 - C) Её прародитель лук тугая тетива которого мелодично звенела при выстреле.
 - D) Сивучи морские млекопитающие ушастые тюлени.
 - E) Книга лучший друг человека.
18. Однородные члены в предложении (запяты не расставлены):
- A) Осенью деревья становятся особенно причудливы и нам всё вокруг кажется сказочным.
 - B) Лес задумался своей думою а мелкие зверюшки притихли слушая осеннюю мелодию.
 - C) В городе всё было необычным даже утренняя тишина не успокаивала.
 - D) Я видел только верхушки лозняка да извилистый край противоположного берега.
 - E) Не мешайте людям делать свой выбор они могут ошибиться.

19. Акцент – это перенос артикуляционных особенностей родного языка на произнесение иноязычных слов.

Стиль текста

- А) разговорный
- В) официально-деловой
- С) художественный
- Д) публицистический
- Е) научный

20. Пропущенные буквы в ряду слов: *небез...нтересный, фин...нспектор, дез...нформировать, пред...нфарктный, сверх...дейный*

- А) ы, и, ы, ы, ы
- В) и, и, ы, ы, и
- С) ы, ы, и, и, ы
- Д) ы, и, и, ы, и
- Е) ы, и, и, и, ы

21. Обособленное приложение в предложении (знаки не расставлены)

- А) Всю ночь мы пролежали на берегу озера не смыкая глаз.
- В) Так прислушиваясь и весь уходя в ночные голоса я засыпал.
- С) Шабашкин с картузом на голове стоял подбоченясь и гордо взирал около себя.
- Д) Маленький чернявый лейтенант по фамилии Жук привел батальоны к задним дворам улицы.
- Е) На душе сразу стало сухо и пусто.

22. *Клубящимися волнами перекатывались туманы, устремляясь к степным буграм, растворившись в нежнейшей бирюзовой дымке, там таяли, а на камышовых крышах домов и сараев, как рассыпанная дробь, лежала обильная роса.* В предложении пропущено знаков препинания

- А) 4
- В) 7
- С) 5
- Д) 6
- Е) 8

23. *Когда цыганец пробовал свои скрипки мостовую около его дома, закидывали соломой, чтобы он хорошо слышал как поет каждый кусочек дерева.* Пропущено знаков препинания

- А) 5
- В) 4
- С) 2
- Д) 6
- Е) 3

24. Ему дали место он сел, вздохнул облегчённо и положив руки на острые колени добродушно улыбнулся беззубым ртом. Пропущено знаков препинания
- A) 4
 - B) 7
 - C) 5
 - D) 6
 - E) 3
25. Я прислушался и мне показалось, что с другого берега реки которая здесь была очень узка, неслось к нам осторожное постукивание копыт. В предложении пропущено запятых
- A) 4
 - B) 3
 - C) 6
 - D) 5
 - E) 2

**ТЕСТ ПО ПРЕДМЕТУ РУССКИЙ ЯЗЫК
ЗАВЕРШЕН**

ИСТОРИЯ КАЗАХСТАНА

1. Скульптуры каменных изваяний раннего средневековья:
 - А) мазары
 - В) балбалы
 - С) терракота
 - Д) мечети
 - Е) мавзолеи
2. В начале XIII в. формирование казахской народности прервало нашествие:
 - А) узбеков
 - В) кыпчаков
 - С) кыргызов
 - Д) монголов
 - Е) россиян
3. Важнейшей частью доисламских верований казахов было:
 - А) почитание святых текстов
 - В) почитание огня
 - С) строительство тенгрианских храмов
 - Д) распространение тенгрианства среди других народов
 - Е) поклонение скульптурам
4. Бий-законодатель, представитель Среднего жуза:
 - А) Толе би
 - В) Есет би
 - С) Айтеке би
 - Д) Актайлак би
 - Е) Казыбек би
5. В просвещении и пробуждении национального самосознания казахского народа в начале XX в. сыграл (и, а) роль:
 - А) стихи Махамбета Утемисова
 - В) выпуск газет, журналов, книг
 - С) восстание Сырыма Датова
 - Д) восстание К. Касымова
 - Е) открытие ярмарок
6. Ярмарка, осажденная повстанцами в 1916 году:
 - А) Ботовская
 - В) Астраханская
 - С) Каркаринская
 - Д) Верненская
 - Е) Ирбитская

7. В 960 году объявил ислам государственной религией Караханидов:
- A) Бильге-хан
 - B) Малик-шах
 - C) Муса
 - D) Наркеш Даян
 - E) Мухаммед-шах
8. Хакназар приходится хану Касыму:
- A) внуком
 - B) дядей
 - C) сыном
 - D) братом
 - E) правнуком
9. Хан казахов, принявший подданство России и Китая, был «на самом деле был властитель совершенно независимый» (по А.Левшину):
- A) Абулхаир
 - B) Кенесары
 - C) Абылай
 - D) Уали
 - E) Касым
10. Жырау воспевающий хана Абылая:
- A) Шал
 - B) Шернияз
 - C) Бухар
 - D) Сарыулы
 - E) Сыпыра
11. Царское правительство вынуждено было упорядочить налоги и считаться с мнением старшин в результате восстания:
- A) 1836-1838 гг.
 - B) 1845-1856 гг.
 - C) 1836-1865 гг.
 - D) 1839-1840 гг.
 - E) 1818-1820 гг.
12. В 1847 году Кенесары Касымулы вторгся в:
- A) Кыргызские земли
 - B) Самарканд
 - C) Хивинские земли
 - D) Бухару
 - E) Русские земли
13. В 1891 г. в состав Степного генерал-губернаторства вошли области:
- A) Сырдарьинская, Ферганская, Семиреченская
 - B) Семиреченская, Семипалатинская, Ферганская
 - C) Акмолинская, Семипалатинская, Семиреченская
 - D) Тургайская, Уральская, Сырдарьинская
 - E) Акмолинская, Самаркандская, Ферганская

14. В хозяйстве переселившихся в 1880-е годы в Семиречье уйгур и дунган преобладало (а):
- А) кочевое скотоводство
 - В) полукочевое скотоводство
 - С) бортничество
 - Д) металлургия
 - Е) земледелие
15. Гражданская война в Казахстане завершилась в:
- А) 1917 г.
 - В) 1918 г.
 - С) 1922 г.
 - Д) 1921 г.
 - Е) 1920 г.
16. Одним из важнейших результатов деятельности К.Сатпаева в годы индустриализации стало:
- А) разведка Джезказганского медного месторождения
 - В) проектная работа по сооружению Турксиба
 - С) изучение Урало-Эмбинского нефтяного месторождения
 - Д) открытие Института геологических наук
 - Е) создание Академии наук Казахской ССР
17. Р. Кошкарбаев принимал участие в:
- А) Яско-Кишинёвской операции
 - В) битве за Кавказ
 - С) боях с Японией
 - Д) штурме Берлина
 - Е) битве за Москву
18. Реабилитация незаконно репрессированных в 1930-1950-е годы представителей казахской интеллигенции Ш.Кудайбердиева, М.Дулатова, М.Жумабаева произошла в:
- А) 1960-е гг.
 - В) первой половине 1970-х гг.
 - С) второй половине 1970-х гг.
 - Д) начале 1990 гг.
 - Е) конце 1980-х гг.
19. 1995 год ЮНЕСКО объявило Годом памяти великого казахского поэта:
- А) К.Сатпаева
 - В) Ж.Аймауытова
 - С) Ж.Жабаева
 - Д) А.Кунанбаева
 - Е) А.Маргулана

20. Процесс одомашнивания животных и окультуривания растений начался в эпоху:
- А) палеолита
 - В) мустье
 - С) неолита
 - Д) мезолита
 - Е) энеолита
21. Одна из причин перехода к кочевому скотоводству:
- А) увлажнение климата
 - В) вспашка земель
 - С) появление конской сбруи
 - Д) увеличение пастбищ вблизи стоянок
 - Е) великое переселение народов
22. Доказательством того, что древние уйсуны поклонялись сверхъестественным силам, были найденные:
- А) окрашенные стены поселения Алтынасар
 - В) захоронения женщин-жриц в могильнике Бесоба
 - С) рисунки и изображения на жертвенниках
 - Д) ритуальный посох в памятнике Аралтобе
 - Е) предметы с изображением волка в памятнике Сынтас
23. Определив общее, исключите лишнее в логической цепочке:
- А) Буланы
 - В) Атлах
 - С) Ордабасы
 - Д) Каракумы
 - Е) Анракай
24. Восстание в Уральской и Тургайской областях длилось:
- А) с декабря 1782 по март 1797 года
 - В) с 15 марта по апрель 1870 года
 - С) с апреля 1838 по апрель 1847 года
 - Д) с декабря 1868 по октябрь 1869 года
 - Е) с декабря 1856 до 9 января 1857 года
25. Академия наук Казахской ССР была создана в:
- А) 1945 г.
 - В) 1946 г.
 - С) 1950 г.
 - Д) 1960 г.
 - Е) 1965 г.

ТЕСТ ПО ПРЕДМЕТУ ИСТОРИЯ КАЗАХСТАНА
ЗАВЕРШЕН

МАТЕМАТИКА

1. Укажите число, имеющее наименьший модуль

- A) $-8,2$
- B) $-2,7$
- C) $4,2$
- D) $1,4$
- E) $-2,14$

2. Вычислите: $2 \cdot \log_7 49$

- A) 4
- B) 1
- C) -1
- D) -3
- E) 2

3. Решите систему уравнений:
$$\begin{cases} x - 4 = 0 \\ \lg(x + y + 3) = 1 \end{cases}$$

- A) (4; 2)
- B) (4; -3)
- C) (4; 1)
- D) (4; 3)
- E) (4; 5)

4. Решите неравенство: $\log_3(1 + 2x) \leq 2$

- A) $(-0,5; 4)$
- B) $(0; 4]$
- C) $(-0,5; 0]$
- D) $(-0,5; 4]$
- E) $[-0,5; 4]$

5. Найдите $\cos \beta$, если $\sin \beta = -\frac{1}{2}$ и $180^\circ < \beta < 270^\circ$.

- A) $\frac{\sqrt{3}}{2}$
- B) $-\frac{3}{4}$
- C) $-\frac{\sqrt{3}}{2}$
- D) $\frac{\sqrt{3}}{2}$
- E) $\frac{\sqrt{3}}{4}$

6. Укажите сумму пяти первых членов геометрической прогрессии, у

которой $b_1 = 243$, $q = \frac{1}{3}$

- A) 370
- B) 367
- C) 360
- D) 364
- E) 363

$$\frac{243 + 81 + 27 + 9 + 3}{1} = \frac{363}{1} = 363$$

7. Графиком функции $y = \frac{5}{x}$ является:

- A) окружность
- B) гиперболоа
- C) прямая
- D) парабола
- E) кубическая парабола

8. Найдите общий вид первообразных для функции: $f(x) = 2\sin \frac{x}{4} + 3e^{2x}$

- A) $\frac{1}{2} \cos \frac{x}{4} + \frac{3}{2} e^{2x} + C$
- B) $-\frac{1}{2} \cos \frac{x}{4} + \frac{3}{2} e^{2x} + C$
- C) $8 \cos \frac{x}{4} + 6e^{2x} + C$
- D) $-8 \cos \frac{x}{4} + \frac{3}{2} e^{2x} + C$
- E) $1,5e^{2x} + 8 \cos \frac{x}{4} + C$

9. Радиусы двух шаров относятся как 3 : 4. Как относятся их объемы?

- A) 3 : 4
- B) 1 : 3
- C) 27 : 64
- D) 1 : 4
- E) 9 : 16

10. При каком значении m один из корней уравнения $3x^2 - mx - 6 = 0$ равен (-2) .

- A) -2
- B) 1
- C) 3
- D) -3
- E) 2

$$6x - x$$

11. Мотоциклист проехал 40 км из пункта А в пункт В. Возвращаясь обратно со скоростью, на 10 км/ч меньше первоначальной, он затратил времени на 20 мин больше. Найдите первоначальную скорость мотоциклиста.

- A) 60 км/ч
- B) 40 км/ч
- C) 50 км/ч
- D) 30 км/ч
- E) 45 км/ч

12. Площадь поля, засеянного пшеницей в 2 раза больше, чем овсом. На следующий год площадь под пшеницу увеличили на 20%, а под овес на 15%, после этого общая площадь увеличилась на 11 га. Найдите площадь поля засеянного пшеницей и овсом на следующий год.

- A) 46 га и 21 га
- B) 54 га и 28 га
- C) 62 га и 34 га
- D) 48 га и 23 га
- E) 50 га и 26 га

$$x \cdot 2 + 20\% \cdot x + 15\% \cdot \frac{x}{2} = 11$$

13. Решите уравнение: $\sqrt[3]{5^x} = 125$

- A) $\frac{1}{4}$
- B) 3
- C) 12
- D) 5
- E) 36

14. Найдите наименьшее целое решение неравенства: $6(5 - y) < 13,4 - 5y$

- A) 17
- B) 18
- C) 16
- D) 15
- E) 20

$$30 - 6y - 13,4 < -5y$$

$$16,6 - y$$

15. Вычислите: $\arccos\left(\cos\frac{2\pi}{7}\right)$

- A) $\frac{2\pi}{7}$
- B) $-\frac{5\pi}{7}$
- C) $-\frac{2\pi}{7}$
- D) $\frac{5\pi}{7}$
- E) $\frac{\pi}{7}$

16. Решите неравенство: $\operatorname{tg} x \geq -5$

A) $\left[-\operatorname{arctg} 5 + \pi n; \frac{\pi}{2} + \pi n \right]; n \in \mathbb{Z}$

B) $\left(-\operatorname{arctg} 5 + \pi n; -\frac{\pi}{2} + \pi n \right); n \in \mathbb{Z}$

C) $\left[-\operatorname{arctg} 5 + \pi n; \frac{\pi}{2} + \pi n \right]; n \in \mathbb{Z}$

D) $\left[-\operatorname{arctg} 5 + 2\pi n; \frac{\pi}{2} + 2\pi n \right]; n \in \mathbb{Z}$

E) $\left(-\operatorname{arctg} 5 + 2\pi n; \frac{\pi}{2} + 2\pi n \right); n \in \mathbb{Z}$

17. Найдите производную функции: $f(x) = (x^5 + 2x^3)^{95}$

A) $95(x^5 + 2x^3)^{94}$

B) $95(x^5 + 2x^3)$

C) $95(5x^4 + 6x^2)(x^5 + 2x^3)^{94}$

D) $(5x^4 + 6x^2)^{95}$

E) $96(x^5 + 2x^3)^{96}$

95(5x^4 + 6x^2)

18. Площадь круга, вписанного в ромб, равна $64\pi \text{ см}^2$, а сторона ромба равна 18 см. Найдите площадь ромба.

A) 180 см^2

B) 220 см^2

C) 260 см^2

D) 196 см^2

E) 288 см^2



19. В правильной шестиугольной призме все ребра равны 11. Найдите площадь большего диагонального сечения.

A) 242

B) 121

C) 44

D) 363

E) 55



20. Сократите дробь: $\frac{b^2 - 9c^2 - b + 3c}{b^2 - 9c^2}$

- A) $\frac{1}{b+3c}$
- B) $\frac{b+3c-1}{b+3c}$
- C) $\frac{b-c}{b+3c}$
- D) 1
- E) $b+3c$

$$\frac{(b-9c)(b+9c) - b + 3c}{(b-9c)(b+9c)}$$

21. Решите уравнение: $|x^2 - 5x + 4| = |2 - 2x|$

- A) 1; 2; 6
- B) -1; 2
- C) -6; 1; 2
- D) -2; 1; 6
- E) 1; 6

$$x^2 - 5x + 4 = 2 - 2x$$

$$x^2 - 3x + 2 = 0$$

$$(x-1)(x-2) = 0$$

$$x = 1, 2$$

22. Средняя линия трапеции делит ее на две трапеции со средними линиями 20 и 24. Найдите меньшее основание данной трапеции.

- A) 18
- B) 28
- C) 26
- D) 22
- E) 16

$$x^2 - 2x + 4 - 2 + 2x = 0$$

$$x^2 - 3x + 2 = 0$$

23. Вычислите сумму длин всех медиан треугольника ABC, если A(-4;11), B(10;3) и C(-6;-5).

- A) $12(\sqrt{5}-1)$
- B) $12(\sqrt{5}+1)$
- C) $6(\sqrt{13}+1)$
- D) $6(\sqrt{5}+5)$
- E) $6(5-\sqrt{5})$

$$3 - 4 \cdot 2 = 1$$

$$\frac{-3 \pm 4 \cdot 1}{2} = \frac{-3 \pm 1}{2} = -2$$

24. В 2008 году в феврале было 29 дней. Известно, что такое явление бывает один раз в 4 года (високосный год). Найдите количество високосных годов с 2001 года по 2065 год.

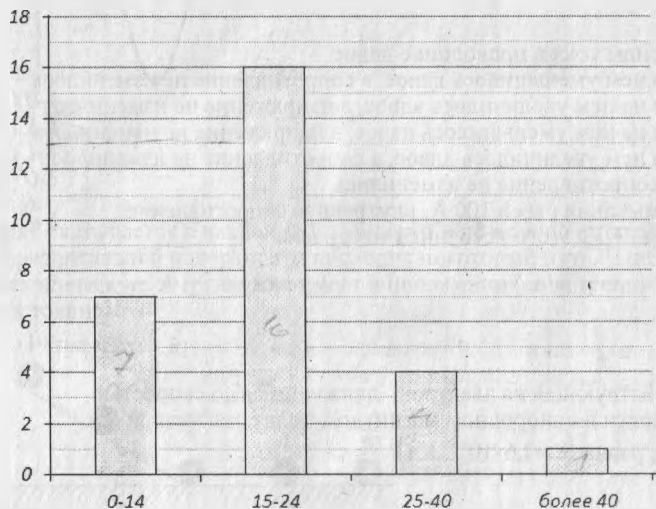
- A) 14
- B) 15
- C) 18
- D) 17
- E) 16

2004	2024	2052
2008	2028	2056
2012	2032	2060
2016	2036	2064
2020	2040	
	2044	
	2048	

25. На тренировке юниоры сдавали норматив по количеству отжиманий за минуту. Зачет ставился, если юниор отжался не менее 15 раз.

На диаграмме показано распределение юниоров по количеству отжиманий, по горизонтали - количество отжиманий, по вертикали - количество юниоров, сделавших данное число отжиманий.

Какой процент юниоров получили зачет?

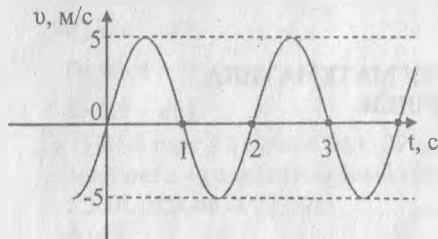


- A) 75%
- B) 85%
- C) 100%
- D) 50%
- E) 25%

**ТЕСТ ПО ПРЕДМЕТУ МАТЕМАТИКА
ЗАВЕРШЕН**

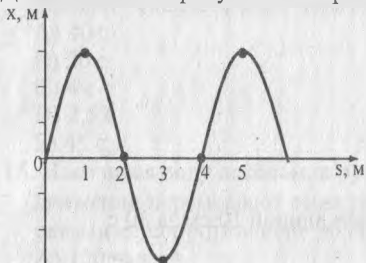
ФИЗИКА

- Емкость конденсатора 10 пФ, а напряжение на его обкладках 150 В. Заряд конденсатора равен
 - 15 мкФ
 - 1,5 нКл
 - 0,1 мкФ
 - 150 мкФ
 - 15 нКл
- При увеличении силы тока в проводнике вдвое
 - напряжение на нем уменьшилось вдвое, а сопротивление не изменилось
 - сопротивление на нем увеличилось вдвое, а напряжение не изменилось
 - сопротивление на нем уменьшилось вдвое, а напряжение не изменилось
 - напряжение на нем увеличилось вдвое, а сопротивление не изменилось
 - напряжение и сопротивление не изменились
- Ток короткого замыкания равен 100 А, внутреннее сопротивление источника 0,04 Ом. ЭДС этого источника тока равна
 - 25 В
 - 5 В
 - 10 В
 - 4 В
 - 2 В
- Сила Лоренца, действующая на электрон, движущийся со скоростью 10^7 м/с по окружности в однородном магнитном поле с магнитной индукцией 0,5 Тл, равна ($e = 1,6 \cdot 10^{-19}$ Кл)
 - $8 \cdot 10^{-13}$ Н
 - $5 \cdot 10^6$ Н
 - 0
 - $8 \cdot 10^{-11}$ Н
 - $8 \cdot 10^{-10}$ Н
- На графике изображена зависимость скорости колеблющегося тела от времени. Амплитуда колебаний скорости равна



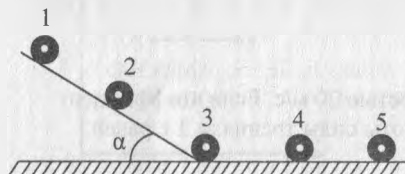
- 10 м/с
- 5 м/с
- 3 м/с
- 4 м/с
- 2 м/с

6. Длина волны на рисунке – это расстояние между точками



- A) 0-4
- B) 2-5
- C) 3-4
- D) 0-5
- E) 0-1

7. Мяч скатывается с наклонной плоскости и до полной остановки по горизонтальной поверхности проходит некоторый путь. Наибольшую механическую энергию мяч имеет в положении (сила трения на всем пути постоянна)



- A) 1
- B) 4
- C) 5
- D) 2
- E) 3

8. Релятивистский эффект увеличения массы имеет вид

A) $m = \frac{m_0}{\sqrt{1 - \frac{v_0^2}{c^2}}}$

B) $m = m_0 \sqrt{1 + \frac{v_0^2}{c^2}}$

C) $m = m_0 + m_1$

D) $m = \frac{m_0}{\sqrt{1 + \frac{v_0^2}{c^2}}}$

E) $m = m_0 \sqrt{1 - \frac{v_0^2}{c^2}}$

9. Недостающий элемент в ядерной реакции $x + {}^1_1\text{p} \rightarrow {}^{22}_{11}\text{Na} + {}^4_2\text{He}$

A) ${}^{25}_{12}\text{Mg}$

B) ${}^{55}_{26}\text{Fe}$

C) ${}^7_3\text{Li}$

D) ${}^{24}_{11}\text{Na}$

E) ${}^{242}_{96}\text{Cm}$

10. Путь, пройденный концом секундной стрелки длиной 10 см за 30 с

A) 5π см

B) $2,5\pi$ см

C) $4,5\pi$ см

D) 10π см

E) 15π см

11. Тело массой 3 кг падало с ускорением 9 м/с^2 . Если $g=9,8 \text{ м/с}^2$, то сила сопротивления воздуха равна

A) 2 Н

B) 1,6 Н

C) 2,4 Н

D) 1 Н

E) 3,6 Н

12. Поезд массой $2 \cdot 10^5$ кг движется со скоростью 20 м/с. Если коэффициент сопротивления равен 0,02 то модуль работы силы трения за 1 с равен

$$(g = 10 \frac{\text{м}}{\text{с}^2})$$

A) $8 \cdot 10^4$ Дж

B) $8 \cdot 10^2$ Дж

C) $8 \cdot 10^3$ Дж

D) $8 \cdot 10^6$ Дж

E) $8 \cdot 10^5$ Дж

13. Сила тяги электровоза 400 кН. Если тепловоз движется в течение 1 часа со скоростью 30 км/ч, то при этом совершается работа

A) $\approx 12 \cdot 10^7$ Дж

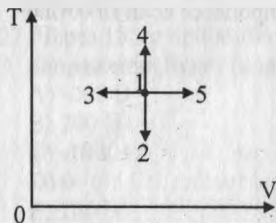
B) $\approx 12 \cdot 10^9$ Дж

C) $\approx 12 \cdot 10^6$ Дж

D) $\approx 12 \cdot 10^3$ Дж

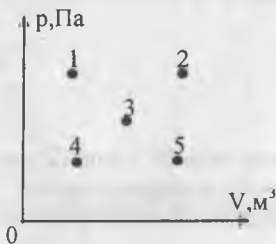
E) $\approx 12 \cdot 10^8$ Дж

14. Под действием силы 30 Н вагонетка массой 450 кг приходит в движение и набирает скорость 3 м/с через интервал времени
- A) 40 с
 - B) 20 с
 - C) 4 с
 - D) 2,5 с
 - E) 45 с
15. Накачивая воду насосом, к рукоятке прилагают силу 15 Н и при одном движении перемещают её на расстояние 40 см. Если поршень насоса оказывает сопротивление 50 Н и поднимает воду на 10 см, то КПД насоса
- A) 120 %
 - B) 90 %
 - C) 83 %
 - D) 0,9 %
 - E) 95 %
16. В процессах, изображенных на диаграмме $T(V)$, давление идеального газа уменьшалось в случаях



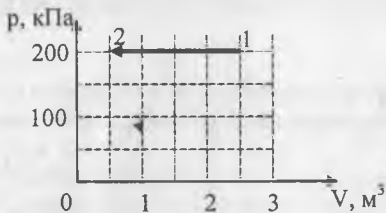
- A) 1-3 и 1-4
- B) 1-2 и 1-5
- C) 1-5 и 1-3
- D) 1-4 и 1-5
- E) 1-2 и 1-3

17. Минимальную внутреннюю энергию идеальный газ имеет в состоянии, соответствующем на диаграмме точке



- A) 1
- B) 5
- C) 3
- D) 2
- E) 4

18. Идеальный газ переходит из состояния 1 в состояние 2 в процессе, представленном на диаграмме $p - V$. В этом процессе если газ отдал 1000 кДж теплоты, то внутренняя энергия



- A) уменьшилась на 600 кДж
- B) увеличилась на 1000 кДж
- C) не изменилась
- D) увеличилась на 600 кДж
- E) уменьшилась на 1000 кДж

19. Два заряда в вакууме на расстоянии $r_1=27$ см взаимодействуют с такой же силой, как и в диэлектрике на расстоянии $r_2=9$ см. Диэлектрическая проницаемость диэлектрика равна

- A) 5
- B) 8
- C) 7
- D) 6
- E) 9

20. Материальная точка движется с ускорением a . Разность путей, проходимых точкой в два одинаковых последовательных промежутка времени t
- A) at
 - B) at^2
 - C) vt
 - D) $at + v_0$
 - E) $v_0 t + at$
21. При никелировании изделия его покрывают слоем никеля толщиной 1,5 мкм. Если площадь поверхности изделия 8 см², то число атомов никеля в покрытии равно
($M = 60 \cdot 10^{-3}$ кг/моль; $\rho = 8900$ кг/м³, $N_A = 6,02 \cdot 10^{23}$ моль⁻¹)
- A) $\approx 10^{23}$
 - B) $\approx 10^{21}$
 - C) $\approx 10^{20}$
 - D) $\approx 10^{24}$
 - E) $\approx 10^{22}$
22. Через 15 мс при амплитуде напряжения 200 В и периоде 60 мс значение напряжения будет (колебания происходят по косинусоидальному закону)
- A) -200 В
 - B) 200 В
 - C) -100 В
 - D) 0
 - E) 100 В
23. Спектр получен при помощи дифракционной решетки с периодом 0,01 мм. Второе дифракционное изображение получено на расстоянии 1,3 см от центрального и на расстоянии 65 см от решетки. Длина световой волны равна
- A) 10 нм
 - B) 1 нм
 - C) 0,01 нм
 - D) 100 нм
 - E) 0,1 нм

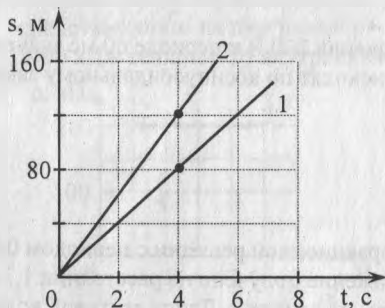
24. В результате наблюдения за теплообменом между горячей и холодной водой, налитой в калориметр, ученик составил таблицу:

Масса холодной воды, г	75
Температура холодной воды, °C	25
Температура горячей воды, °C	60
Температура смеси, °C	45

Теплообменом с окружающей средой пренебречь. Масса горячей воды равна

- A) 80 г
- B) 150 г
- C) 100 г
- D) 180 г
- E) 200 г

25. На рисунке представлены графики зависимости пройденного пути от времени для двух тел. Скорость второго тела v_2 больше скорости первого тела v_1 на величину Δv , равную



- A) 10 м/с
- B) 40 м/с
- C) 20 м/с
- D) 45 м/с
- E) 25 м/с

**ТЕСТ ПО ПРЕДМЕТУ ФИЗИКА
ЗАВЕРШЕН**

ХИМИЯ

1. В реакцию соединения может вступать
 - A) несколько простых и сложных веществ
 - B) только два простых вещества
 - C) только одно сложное вещество
 - D) только несколько сложных веществ
 - E) только одно простое вещество
2. Вид химической связи и число общих электронных пар между атомами в молекуле кислорода
 - A) ионная, 1
 - B) ковалентная полярная, 2
 - C) ковалентная неполярная, 2
 - D) ковалентная неполярная, 1
 - E) ионная, 2
3. В сосуд, наполненный газообразным аммиаком, внесли влажную универсальную индикаторную бумагу, при этом она
 - A) пожелтела
 - B) позеленела
 - C) посинела
 - D) покраснела
 - E) высохла
4. Самый электроотрицательный галоген - это
 - A) астат
 - B) йод
 - C) бром
 - D) хлор
 - E) фтор
5. Количество π -связей в молекуле H_3PO_4
 - A) 5
 - B) 2
 - C) 1
 - D) 4
 - E) 3
6. Самый распространенный элемент в земной коре после кислорода
 - A) углерод
 - B) азот
 - C) кремний
 - D) олово
 - E) германий

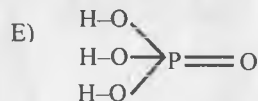
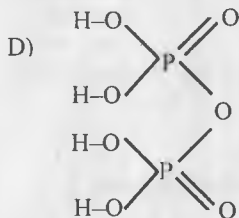
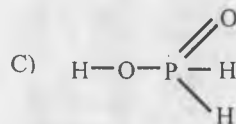
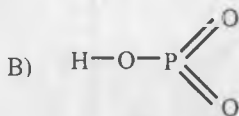
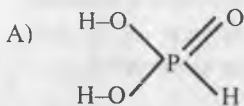
7. Щелочные металлы имеют кристаллическую решетку

- A) атомную алмазоподобную
- B) кубическую объемноцентрированную
- C) кубическую гранецентрированную
- D) молекулярную
- E) гексагональную

8. Реакция «серебряного зеркала» характерна для

- A) крахмала
- B) сахарозы
- C) фруктозы
- D) глюкозы
- E) целлюлозы

9. Структурная формула ортофосфорной кислоты



10. Соотношение молекулярных масс высшего оксида и летучего водородного соединения IV группы элемента составляет 11 : 4. Этот элемент
- A) германий
 - B) углерод
 - C) кремний
 - D) титан
 - E) олово
11. Процесс окисления
- A) $\text{FeS} \rightarrow \text{SO}_2$
 - B) $\text{NO}_3^- \rightarrow \text{NO}_2$
 - C) $\text{Br}_2 \rightarrow \text{HBr}$
 - D) $\text{SO}_4^{2-} \rightarrow \text{H}_2\text{S}$
 - E) $\text{CO}_2 \rightarrow \text{CO}$
12. По термохимическому уравнению реакции $4\text{Al} + 3\text{O}_2 = 2\text{Al}_2\text{O}_3 + 3350,4 \text{ кДж}$, при взаимодействии с алюминием 1 моль O_2 выделилось теплоты
- A) 111,68 кДж
 - B) 1116,8 кДж
 - C) 233,4 кДж
 - D) 837,6 кДж
 - E) 558,4 кДж
13. Молярная концентрация ионов натрия в растворе (моль/л), если в 3 л раствора содержатся 3 моль сульфата натрия, 2 моль хлорида натрия и 1 моль нитрата натрия
- A) 1,5
 - B) 3
 - C) 6
 - D) 5
 - E) 2,5
14. Электролиз 36 г воды ведет к образованию водорода массой
- A) 40 г
 - B) 0,4 г
 - C) 3 г
 - D) 2 г
 - E) 4 г

15. Для получения меди путем восстановления оксида меди (II), образованного при термическом разложении 29,4 г гидроксида меди (II), требуется водород количеством вещества
- A) 0,1 моль
 - B) 0,2 моль
 - C) 0,5 моль
 - D) 0,3 моль
 - E) 0,4 моль
16. Число атомов водорода в молекуле углеводорода общей формулой C_nH_{2n} с относительной плотностью по C_2H_4 , равной 3
- A) 8
 - B) 16
 - C) 12
 - D) 10
 - E) 14
17. Среди веществ: 1) 3-метилпентин-1; 2) пентин-2; 3) бутин-2; 4) 2-метилбутен-1; 5) пентадиен-1,3 являются изомерами
- A) 1 и 4
 - B) 2 и 4
 - C) 2 и 3
 - D) 2 и 5
 - E) 1 и 5
18. Уксусный альдегид получают гидратацией
- A) этилена
 - B) бутена
 - C) ацетилена
 - D) пропина
 - E) пропилена
19. Если дипептид образован глицином, то его молекулярная масса и массовая доля азота в нем равны
- A) 132 и 21,2%
 - B) 132 и 36,38%
 - C) 132 и 36,36%
 - D) 132 и 6,06%
 - E) 132 и 32%
20. Двухвалентный металл массой 8,22 г вступил в реакцию с 1,344 л хлора без остатка. Металлом является
- A) барий
 - B) кальций
 - C) магний
 - D) стронций
 - E) цинк

21. 28 г железа сплавили с 12,8 г серы. При обработке продуктов соляной кислотой образуются газы объемом
- А) 1,12 л
 - В) 22,4 л
 - С) 3,36 л
 - Д) 11,2 л
 - Е) 4,48 л
22. Масса 0,1 моль вещества X_3 в цепочке превращений:
- $$Al_4C_3 \xrightarrow{+H_2O} X_1 \xrightarrow{+1Br_2} X_2 \xrightarrow{+2Na, C_2H_5Br} X_3$$
- А) 3 г
 - В) 5,8 г
 - С) 8,4 г
 - Д) 4,4 г
 - Е) 7,2 г
23. При взаимодействии 10,9 г монобромпроизводного алкана с раствором гидроксида калия образуется такой же массы спирт, который также может прореагировать с 2,3 г натрия. Молекулярная формула предельного одноатомного спирта
- А) C_3H_7OH
 - В) C_4H_9OH
 - С) C_2H_5OH
 - Д) $C_5H_{11}OH$
 - Е) CH_3OH
24. В морской воде содержится в среднем 3,5% хлорида натрия. При выпаривании 2 кг морской воды можно получить соль массой
- А) 0,7 кг
 - В) 70 г
 - С) 3,5 кг
 - Д) 35 г
 - Е) 0,35 кг
25. Элемент X имеет конфигурацию внешнего энергетического уровня $2s^2 2p^5$, элемент Y находится в том же периоде, но имеет на 6 электронов меньше. Тип связи в соединении XY
- А) ковалентная полярная
 - В) водородная
 - С) ковалентная неполярная
 - Д) ионная
 - Е) металлическая

**ТЕСТ ПО ПРЕДМЕТУ ХИМИЯ
ЗАВЕРШЕН**

БИОЛОГИЯ

1. Основная часть микроскопа с увеличительными стеклами
 - A) Штатив
 - B) Тубус
 - C) Окуляр
 - D) Объектив
 - E) Зеркало
2. Причину инфекционных заболеваний открыл
 - A) Ч. Дарвин
 - B) Д. И. Ивановский
 - C) Л. Пастер
 - D) Р. Кох
 - E) Р. Гук
3. К почве лишайники прикрепляются с помощью
 - A) Корней
 - B) Отростков
 - C) Гифов грибов
 - D) Листьев
 - E) Стеблей
4. Элементарная единица классификации живых организмов
 - A) царство
 - B) семейство
 - C) вид
 - D) род
 - E) класс
5. Млекопитающим является
 - A) Скот
 - B) Дельфин
 - C) Осьминог
 - D) Хамелеон
 - E) Пингвин
6. К редуцентам относятся
 - A) растения
 - B) микроорганизмы
 - C) хищники
 - D) водоросли
 - E) растительоядные животные
7. Синтезируют органические вещества
 - A) Пресмыкающиеся
 - B) Земноводные
 - C) Животные
 - D) Млекопитающие
 - E) Растения

8. Соцветие, у которого цветки располагаются на боковых осях
 - A) простое соцветие
 - B) сложное соцветие
 - C) головка
 - D) щиток
 - E) початок
9. Сократительная вакуоль у простейших служит для
 - A) Размножения
 - B) Защиты
 - C) Передвижения
 - D) Выделения
 - E) Питания
10. Вызывает заболачивание почв
 - A) Сфагнум
 - B) Цетрария
 - C) Хлорелла
 - D) Ламинария
 - E) Лишайник
11. Плод стручок имеют растения семейства
 - A) розоцветные
 - B) бобовые
 - C) крестоцветные
 - D) мальвовые
 - E) тыквенные
12. Процесс «строительства» собственных органических веществ называют
 - A) хемосинтез
 - B) размножение
 - C) энергетический обмен
 - D) комменсализм
 - E) биосинтез
13. Кость растёт в толщину за счёт деления клеток
 - A) хрящей
 - B) красного костного мозга
 - C) плотного вещества
 - D) губчатого вещества
 - E) надкостница
14. Возникает после введения в организм вакцин или лечебных сывороток иммунитет
 - A) естественный
 - B) генетический
 - C) клеточный
 - D) гуморальный
 - E) искусственный

15. Из аминокислот состоят
- А) АТФ
 - В) Белки
 - С) Углеводы
 - Д) Нуклеиновые кислоты
 - Е) Жиры
16. Нефрон состоит из
- А) Коркового вещества почки, капсулы
 - В) Капиллярного клубочка, желудочков
 - С) Клапанов, извитого канальца
 - Д) Капсулы, извитого канальца, клапанов
 - Е) Капсулы, капиллярного клубочка, извитого канальца
17. В состав ДНК входит углевод
- А) Рибоза
 - В) Глюкоза
 - С) Фруктоза
 - Д) Сахароза
 - Е) Дезоксирибоза
18. Гастрола представляет собой
- А) Двухслойный зародыш
 - В) Производные эктодермы
 - С) Однослойный зародыш
 - Д) Гастроцель
 - Е) Образование энтодермы
19. Дивергенция – это процесс
- А) неоднородный процесс эволюции
 - В) приобретение сходных признаков у неродственных форм
 - С) эволюционное развитие генетически близких групп
 - Д) постепенные расхождения признаков внутри вида
 - Е) необратимый процесс эволюции
20. Слаборазвитые листья – это приспособление
- А) для защиты растения от поедания животными
 - В) к экономичному испарению влаги
 - С) для защиты внутренних частей листьев
 - Д) для прикрепления за опору
 - Е) получению минеральных веществ
21. Улитка находится в
- А) Среднем ухе
 - В) Наружном ухе
 - С) Внутреннем ухе
 - Д) Стекловидном теле
 - Е) Вестибулярном аппарате

22. Фермент желудочного сока пепсин
- A) Расщепляет белки
 - B) Расщепляет витамины
 - C) Обезвреживает микроорганизмы
 - D) Делает слюну клейкой
 - E) Расщепляет крахмал
23. Внутренний мир человека, его ощущения и восприятие, память и представления, мышление и фантазии - это
- A) Психика
 - B) Внимание
 - C) Память
 - D) Потребность
 - E) Поведение
24. Родители, имеющие I и II группу крови (гетерозигота), могут иметь детей с группой крови
- A) II или III
 - B) III или IV
 - C) IV или II
 - D) I или IV
 - E) I или II
25. Теория биогенеза утверждает, что
- A) Все живое произошло от живого
 - B) Лягушки появляются из сырой почвы
 - C) Жизнь зародилась в космосе
 - D) Живое происходит из неживого
 - E) В воздухе имеется "жизненная сила"

**ТЕСТ ПО ПРЕДМЕТУ БИОЛОГИЯ
ЗАВЕРШЕН**

ГЕОГРАФИЯ

1. Горизонтали - это
 - A) Линии, соединяющие точки с одинаковой температурой
 - B) Направления в планах и картах
 - C) Свойства поверхности земли
 - D) Бергштрихи
 - E) Линии, соединяющие точки с одинаковой высотой
2. Площадь поверхности Земли
 - A) 149 млн км²
 - B) 361 млн км²
 - C) 510 млн км²
 - D) 625 млн км²
 - E) 220 млн км²
3. Возвышенность Общий Сырт сформировалась на
 - A) Западно-Сибирской равнине
 - B) Восточно-Европейской равнине
 - C) Туранской равнине
 - D) Сарыарке
 - E) Алтае
4. Особо охраняемая природная территория, на которой разрешен осмотр туристами при условии строгого выполнения правил поведения и бережного отношения к природе
 - A) Природный комплекс
 - B) Национальный парк
 - C) Заказник
 - D) Заповедник
 - E) Резерват
5. Областной центр, расположенный к северу от Каспийского моря
 - A) Атырау
 - B) Актау
 - C) Костанай
 - D) Караганды
 - E) Кызылорда
6. Природный компонент, который В.В. Докучаев назвал зеркалом природы, подчеркивая тем самым, что он отражает взаимодействие всех компонентов природы, являясь результатом этого взаимодействия
 - A) растительный мир
 - B) климат
 - C) горные породы
 - D) животный мир
 - E) почва

7. Если двигаться по азимуту 325° , то обратное направление будет равно азимуту
- A) 45°
 - B) 225°
 - C) 175°
 - D) 195°
 - E) 145°
8. Климатический пояс, в котором лето теплое и дождливое, а зима – теплая и сухая
- A) умеренный
 - B) субтропический
 - C) тропический
 - D) субэкваториальный
 - E) экваториальный
9. Географический пояс вокруг Северного полюса
- A) Умеренный
 - B) Субэкваторальный
 - C) Экваторальный
 - D) Арктический
 - E) Тропический
10. Самая низкая точка Антарктиды
- A) Валдес
 - B) Впадина Бентли
 - C) Впадина Каракия
 - D) Озеро Ассаль
 - E) Мертвое море
11. Периоды палеозоя
- A) Неогеновый, палеогеновый
 - B) Кембрийский, ордовикский
 - C) Силурийский, неогеновый
 - D) Юрский, карбоновый
 - E) Триасовый, юрский
12. Зола и шлак – это отходы производства и в то же время ценное сырье для развития промышленности
- A) нефтехимии
 - B) металлургии
 - C) строительных материалов
 - D) химии органического синтеза
 - E) основной химии
13. Специализация Северного Казахстана
- A) медеплавильное производство
 - B) газохимическое производство
 - C) садоводство
 - D) земледелие
 - E) мараловодство

14. Наибольшая плотность железнодорожной сети в
- A) Западной Европе
 - B) Юго-Западной Азии
 - C) Австралии
 - D) Юго-Восточной Азии
 - E) США
15. На западе Республика Беларусь граничит с
- A) Украиной
 - B) Латвией
 - C) Эстонией
 - D) Польшей
 - E) Россией
16. Концерн «Фиат» занимается выпуском
- A) Продукции химии органического синтеза
 - B) Продукции основной химии
 - C) Пищевой продукции
 - D) Высококачественного текстиля
 - E) Автомобилей
17. Из представленного списка выбрать страну Юго-Восточной Азии
- A) Йемен
 - B) Непал
 - C) Лаос
 - D) Бангладеш
 - E) Бутан
18. Ведущие отрасли обрабатывающей промышленности Австралии
- A) химическая и нефтеперерабатывающая
 - B) машиностроение и металлургия (металлообработка)
 - C) машиностроение и земледелие
 - D) приборостроение и основная химия
 - E) легкая и химия органического синтеза
19. На координатах 0° широты и 0° долготы
- A) расположены географические полюса
 - B) расположена Африка
 - C) расположен Атлантический океан
 - D) расположена Антарктида
 - E) расположен Индийский океан
20. В Западной Сибири проживают представители рас
- A) негроидной и монголоидной
 - B) негроидной и европеоидной
 - C) европеоидной и монголоидной
 - D) монголоидной и австроидной
 - E) европеоидной и австроидной

21. Самая низкая температура в Евразии зафиксирована на территории
- A) на Западно-Сибирской равнине
 - B) на полуострове Таймыр
 - C) Средне-Сибирском плоскогорье
 - D) на северо-востоке материка
 - E) на полуострове Камчатка
22. Часовой пояс меридиана 60° в.д.
- A) VIII
 - B) IV
 - C) I
 - D) XI
 - E) IX
23. Озеро, расположенное в умеренном и субтропическом климатических поясах
- A) Зайсан
 - B) Каспий
 - C) Маркаколь
 - D) Тениз
 - E) Алаколь
24. Казахстан – член организации регионального уровня
- A) ШОС
 - B) ООН
 - C) МВФ
 - D) НАТО
 - E) МАГАТЭ
25. Длина отрезка на карте составляет 5,5 см, масштаб карты равен 1:100 000, длина отрезка на земной поверхности будет составлять
- A) 500 км 500 м
 - B) 150 км 500 м
 - C) 50 км 500 м
 - D) 5 км 500 м
 - E) 15 км 500 м

**ТЕСТ ПО ПРЕДМЕТУ ГЕОГРАФИЯ
ЗАВЕРШЕН**

ВСЕМИРНАЯ ИСТОРИЯ

1. В середине II тысячелетия до н.э. в Индию вторглись племена:
 - A) арабов
 - B) монгол
 - C) тюрков
 - D) афганцев
 - E) ариев
2. С XI века центром банковского дела, торговли и ремесел средневековой Италии стал город:
 - A) Генуя
 - B) Венеция
 - C) Пиза
 - D) Равенна
 - E) Флоренция
3. Главная книга христианской религии:
 - A) Коран
 - B) Библия
 - C) Талмуд
 - D) «Поучение»
 - E) Авеста
4. Первооткрыватель Америки, до конца жизни считавший, что он открыл новый путь в Индию:
 - A) Васко да Гама
 - B) Фернандо Магеллан
 - C) Христофор Колумб
 - D) Бартоломеу Диаш
 - E) Америго Веспуччи
5. Гениальный немецкий композитор XVIII в:
 - A) Лист
 - B) Гендель
 - C) Шопен
 - D) Бетховен
 - E) Моцарт
6. Индия была объявлена независимой в:
 - A) 1941 г.
 - B) 1945 г.
 - C) 1947 г.
 - D) 1953 г.
 - E) 1959 г.

7. Торговая площадь в Древнем Риме:
- A) Центурия
 - B) Агора
 - C) Термы
 - D) Курия
 - E) Форум
8. Основатель династии Каролингов:
- A) Карл Мартелл
 - B) Пипин Короткий
 - C) Хильдерик III
 - D) Хлодвиг
 - E) Карл Великий
9. Московское княжество присоединило тверские и псковские земли в:
- A) 1514 году
 - B) 1547 году
 - C) 1480 году
 - D) 1380 году
 - E) 1485 году
10. Общественное движение «Во имя равенства» возглавлял:
- A) Данте
 - B) Робеспьер
 - C) Марат
 - D) Наполеон
 - E) Бабеф
11. Во второй половине XVII века, в результате войн, Османская империя:
- A) укрепила свою военную мощь
 - B) лишилась части территорий
 - C) присоединила значительные территории
 - D) стала угрозой для Европы и России
 - E) покорила балканские народы
12. Июльская монархия во Франции – это революция
- A) 1848 г.
 - B) 1830 г.
 - C) 1799 г.
 - D) 1871 г.
 - E) 1789 г.
13. Стремление Англии и Японии лишить Россию ее владений на Дальнем Востоке привело к русско-японской войне в:
- A) 1894-1895 гг.
 - B) 1911-1914 гг.
 - C) 1904-1905 гг.
 - D) 1844-1855 гг.
 - E) 1801-1804 гг.

14. В официальном порядке арабские страны входили в состав Османской империи, но их экономика:
 - A) развивалась самостоятельно
 - B) конкурировала с западными державами
 - C) зависела от иностранного капитала
 - D) развивалась в сотрудничестве с иностранным капиталом
 - E) была изолирована
15. Президент США, правительство которого работало под лозунгом "Дело Америки – бизнес":
 - A) Линдон Джонсон
 - B) Герберт Гувер
 - C) Вудро Вильсон
 - D) Уоррен Гардинг
 - E) Франклин Делано Рузвельт
16. Одна из акций гражданского неповиновения в Индии:
 - A) «Медный бунт»
 - B) «Соляной поход»
 - C) Нападение на полицейские участки
 - D) Бест в мечетях Дели
 - E) «Золото плача»
17. В феврале 1922 г. Англия признала независимость:
 - A) Индии
 - B) Канады
 - C) Египта
 - D) Цейлона
 - E) Судана
18. Гитлеровцы рассчитывали закончить военные действия в России:
 - A) за одну - две недели
 - B) за три - четыре недели
 - C) за восемь- десять недель
 - D) за один год
 - E) за шесть – семь недель
19. Ультралевая террористическая группировка в Италии:
 - A) Ку-клукс-клан
 - B) «Вперед Италия»
 - C) «Красные бригады»
 - D) «Черный терроризм»
 - E) «Красная капелла»
20. В 1169 г. стремясь к власти над всей Русью, захватил Киев:
 - A) Андрей Боголюбский
 - B) Всеволод Большое Гнездо
 - C) Святослав
 - D) Владимир Мономах
 - E) Юрий Долгорукий

21. Величайший портретист, мастер гравюры, поэт, архитектор эпохи Возрождения:
- A) Дюрер
 - B) Рембрандт
 - C) Донателло
 - D) Веласкес
 - E) Джотто
22. Поэт, критиковавший политику Священного союза, мещанскую ограниченность немецкой буржуазии
- A) В.Гюго
 - B) Г.Гейне
 - C) И.Гёте
 - D) Ф.Шиллер
 - E) Ф.Ницше
23. Германское командование в соответствии с “Планом Шлиффена”:
- A) применило отравляющие вещества у города Ипр
 - B) объявило войну России и Франции
 - C) расторгло договор с Тройственным союзом
 - D) бросило мощную группировку войск на границы Люксембурга и Бельгии
 - E) заключило соглашение с США
24. В 1979 г в Афганистан был введен ограниченный контингент советских войск с целью поддержки свергнутого правительства:
- A) М. Дауда
 - B) Захир-шаха
 - C) Б. Кармаля
 - D) Х. Амина
 - E) А. Дустума
25. В 1998 г. почти одновременно провели ядерные испытания:
- A) ЮАР и Нигерия
 - B) Южная и Северная Кореи
 - C) Индия и Пакистан
 - D) Иран и Ирак
 - E) Китай и Тайвань

**ТЕСТ ПО ПРЕДМЕТУ ВСЕМИРНАЯ ИСТОРИЯ
ЗАВЕРШЕН**

ЛИТЕРАТУРА

1. Одним из эпических жанров является
 - A) ода.
 - B) драма.
 - C) роман.
 - D) комедия.
 - E) трагедия.
2. Рифма с ударением на последнем слоге –
 - A) перекрёстная
 - B) женская
 - C) смежная
 - D) дактилическая
 - E) мужская
3. Представителем «иног царства», противником главного героя в волшебной сказке является
 - A) царь.
 - B) Змей-Горыныч.
 - C) сестры.
 - D) мачеха.
 - E) братья.
4. Драматическим является произведение
 - A) Гомера «Илиада».
 - B) Гомера «Одиссея».
 - C) Гесиода «Труды и дни».
 - D) Эхила «Прикованный Прометей».
 - E) Овидия «Метаморфозы».
5. Жанр произведения В. В. Набокова «Рождество»
 - A) рассказ
 - B) роман
 - C) очерк
 - D) элегия
 - E) повесть
6. Автор комедии «Недоросль»
 - A) Н.В.Гоголь
 - B) Ж.Б.Мольер
 - C) Д.И.Фонвизин
 - D) А.С.Грибоедов
 - E) А.С.Пушкин
7. Признаки человека и чудовища совмещаются в былинном персонаже, которого зовут
 - A) Идолище Поганое.
 - B) Вольга.
 - C) Илья Муромец.
 - D) Добрыня Никитич.
 - E) Садко.

8. *«Воистину Любовь – это чудо. Она драгоценнее изумруда и дорожке прекраснейшего опала. Жемчуга и гранаты не могут купить её, и она не выставляется на рынке»* - эти слова принадлежат (по сказке О. Уайльда «Соловей и Роза»)
- А) девушке
 - В) Дубу
 - С) Соловью
 - Д) Розе
 - Е) Студенту
9. Стихотворениям К.Д.Бальмонта нельзя отнести
- А) «Фея».
 - В) «Чары феи».
 - С) «В парке плакала девочка».
 - Д) «Светлый мир».
 - Е) «У чудиш».
10. Богом сновидений в древнегреческой мифологии является
- А) Арес.
 - В) Гелиос.
 - С) Гермес.
 - Д) Морфей.
 - Е) Адонис.
11. В поэме Н.А.Некрасова «Русские женщины» в первый день губернатор Иркутска, отговаривая Трубецкую ехать за мужем, пугал
- А) убийцами.
 - В) бесчестьем.
 - С) климатом.
 - Д) голодом.
 - Е) презрением света к ней.
12. Извозчик Иона Потапов – персонаж рассказа А. П. Чехова
- А) «Лошадиная фамилия».
 - В) «Хамелеон».
 - С) «Толстый и тонкий».
 - Д) «Смерть чиновника».
 - Е) «Тоска».
13. Основоположник русского романтизма:
- А) А.С.Грибоедов.
 - В) К.Н.Батюшков.
 - С) М.Ю.Лермонтов.
 - Д) Н.М.Карамзин.
 - Е) В.А.Жуковский.
14. Главный герой повести Н. В. Гоголя «Шинель»
- А) дворник.
 - В) чиновник.
 - С) значительное лицо.
 - Д) будочник.
 - Е) портной.

15. В комедии А. С. Грибоедова «Горе от ума» Софья говорит, что Скалозуб
- А) «не нынче-завтра генерал».
 - В) «речист, а больно не хитер».
 - С) «слова умного не выговорил сроду».
 - Д) «и золотой мешок, и метит в генералы».
 - Е) «известный человек, солидный, и знаков тьму отличья получил».
16. «Седые волосы его с начесами на висках к углам глаз слегка курчавились, красивое удлиненное лицо с темными глазами хранило кое-где мелкие следы осы». Это портретная характеристика Николая Алексеевича, героя произведения И. А. Бунина
- А) «Господин из Сан-Франциско».
 - В) «Темные аллеи».
 - С) «Легкое дыхание».
 - Д) «Жизнь Арсеньева».
 - Е) «Митина любовь».
17. Символическую картину гибели истории в образе идущего на дно корабля изобразил О.Э.Мандельштам в стихотворении
- А) «Дано мне тело – что мне делать с ним?».
 - В) «Сумерки свободы».
 - С) «Ленинград».
 - Д) «Возьми на радость из моей ладони...».
 - Е) «Бессонница. Гомер. Тугие паруса».
18. Автор строк
- Во всем мне хочется дойти
До самой сути.
В работе, в поисках пути,
В сердечной смуте.*
- А) С.Есенин
 - В) Н.Заболоцкий
 - С) Н.Гумилев
 - Д) Б.Пастернак
 - Е) И.Северянин
19. «Виноградную косточку в теплую землю зарою,
и лозу поцелую, и спелые гроздья сорву,
и друзей созову, на любовь свое сердце настрою.
А иначе зачем на земле этой вечной живу» – строки из стихотворения
Б.Ш.Окуджавы
- А) «Грузинская песенка».
 - В) «Песенка о Моцарте».
 - С) «До свидания, мальчики».
 - Д) «Полночный троллейбус».
 - Е) «Голубой шарик».

20. «Наотмашь ударил коня по губам... и далеко закинул хлеб в рыжий снег»
А) Филька (К. Г. Паустовский, «Теплый хлеб»);
В) дед Панкрат (К. Г. Паустовский, «Теплый хлеб»);
С) Семен (А. П. Платонов, «Волшебное кольцо»);
D) злой мужик (К. Г. Паустовский, «Теплый хлеб»);
E) Данилко (П. П. Бажов, «Каменный цветок»).
21. «Прощай, прощай! И помни обо мне», – говорит Гамлету (У. Шекспир, «Гамлет»)
А) Офелия
В) призрак его отца
С) Гертруда
D) Розенкранц
E) Горацио
22. Афоризм, в котором заключена идея «Песни о Соколе» М.Горького
А) Летай иль ползай, конец известен: все в землю лягут, всё прахом будет
В) Безумство храбрых – вот мудрость жизни
С) Я видел небо
D) Пусть те, что землю любить не могут, живут обманом
E) Рожденный ползать – летать не может
23. «То два крыла, пшеничных и ковыльных, / Ведут меня – и с ними я в ладу.
/Но если я отвергну эти крылья – / То упаду, то значит – я умру». Это строки из стихотворения казахстанской поэтессы
А) Н. Лушниковой.
В) Т. Мадзигон.
С) Н. Черновой.
D) Л. Степановой.
E) Л. Шашковой.
24. К писателям литературы русского зарубежья первой волны не относится
А) И.Бунин
В) А.Ремизов
С) В.Аксёнов
D) Б.Зайцев
E) И.Шмелёв
25. По словам А. Демидова, «... разоблачение лжи приводит не к трагическому, а к лирико-патетическому финалу» в пьесе
А) А. П. Чехова «Чайка»
В) А. В. Вампилова «Старший сын»
С) А. П. Чехова «Вишневый сад»
D) А. В. Вампилова «Утиная охота»
E) М. Горького «На дне»

ТЕСТ ПО ПРЕДМЕТУ ЛИТЕРАТУРА
ЗАВЕРШЕН

АНГЛИЙСКИЙ ЯЗЫК

1. Выберите нужный предлог: My friends can always rely ... me.
 - A) on
 - B) for
 - C) with
 - D) to
 - E) at
2. Выберите правильный вариант: Her hair is than mine.
 - A) the longest
 - B) most longest
 - C) longer
 - D) more longer
 - E) long
3. Верное предложение с существительным в притяжательном падеже
 - A) This is Carol's and Colin's aunt.
 - B) Grandfather's drinking tea.
 - C) I'm Mark and Jane's mother.
 - D) Samat's gone to Germany.
 - E) Maira's got a good mark.
4. Выберите правильный вариант глагола:
He ... rich.
 - A) were
 - B) doesn't
 - C) don't
 - D) isn't
 - E) are
5. Выберите правильный вариант:
It might rain. _____ a coat!
 - A) Not take
 - B) Take
 - C) To take
 - D) Doesn't take
 - E) Not to take

6. Прочитайте текст и завершите предложение:

We have an old musical instrument. It is called a clavichord. It was made in Germany in 1681. Our clavichord is kept in the living-room. It has belonged to our family for a long time. My grandfather bought it many years ago. Recently it was damaged by a visitor. She tried to play jazz on it. She broke two of the strings. My father was shocked. Now we are not allowed to touch it.

Recently a visitor tried to _____

- A) sell our furniture
 - B) steal a piano
 - C) buy two strings
 - D) play the clavichord
 - E) damage our living-room
7. Буквосочетание ea читается отлично от других в слове:

- A) feather
 - B) reason
 - C) team
 - D) eat
 - E) easy
8. Выберите правильно написанное слово

- A) surprize
- B) surprese
- C) supriz
- D) surprise
- E) saprise

9. Выбери верное слово

I don't buy tickets when I travel. I go hitch-_____.

- A) driving
- B) walking
- C) biking
- D) hiking
- E) cycling

10. Выберите верный вариант артиклей

There are ...few rivers and lakes in ...Kazakhstan.

- A) the/the
- B) -/-
- C) the/a
- D) -/the
- E) a/an

11. Выберите правильный вариант:

danger

- A) -y
- B) -ful
- C) -ing
- D) -al
- E) -ous

12. Выберите правильный вариант числительного
They work in room number 10.
A) ten
B) tenth
C) tens
D) a tenth
E) the tenth
13. Выберите правильный вариант чтения количественного числительного "226":
A) two hundreds and twenty-six
B) two hundred and twenty-sixth
C) two hundred and twenty-six
D) two hundreds twenty-six
E) two hundred twenty-six
14. Выберите верный вариант
Sam is busy at _____ moment.
A) these
B) those
C) ones
D) here
E) this
15. Выбрать правильный вариант (Present): Women ... always right.
A) were
B) is
C) was
D) am
E) are
16. Выберите правильный вариант:
Vika asked the examiner when she _____ the results of the examination.
A) knew
B) have known
C) will know
D) know
E) would know
17. Составьте предложение из данных слов:
1 2 3 4
Doesn't well he look
A) 4/1/3/2
B) 2/4/3/1
C) 3/4/2/1
D) 2/4/1/3
E) 3/1/4/2

18. Выберите правильный перевод.
В книге было мало информации о Канаде.
A) There are little information about Canada in the book.
B) There was little information about Canada in the book.
C) Little information about Canada is in the book.
D) There was little information about Canada in the book, wasn't there?
E) There was much information about Canada in the book.
19. Выберите верный вариант:
I gave the letter to the woman _____ at the window.
A) sat
B) sit
C) sitting
D) having sat
E) to sitting
20. Найдите перевод фразового глагола "to run into":
A) управлять
B) вставить
C) продолжать
D) мыть посуду
E) натолкнуться
21. Выберите верный вариант
I left the room without _____ words.
A) nothing
B) any
C) some
D) nobody
E) something
22. Укажите предложение, где глагол "to be" является модальным:
A) The delegation is to come on Monday.
B) What are you doing?
C) She was at the cinema.
D) She was sixteen last year.
E) Mother is at home.
23. Выберите правильный ответ
I always do my morning exercises _____ I have breakfast.
A) before
B) as
C) there
D) as if
E) since

24. Выделенное слово в предложении является:

I hate the idea of getting old.

- A) Participle II
- B) Adjective
- C) Infinitive
- D) Gerund
- E) Participle I

25. Дополните предложение:

The capital of Canada is ...

- A) Montreal
- B) Toronto
- C) Quebec
- D) Ottawa
- E) Vancouver

**ТЕСТ ПО ПРЕДМЕТУ АНГЛИЙСКИЙ ЯЗЫК
ЗАВЕРШЕН**

НЕМЕЦКИЙ ЯЗЫК

1. Выберите правильно 3 основные формы глагола:
A) abholen –holte ab -abgeholt
B) abholen –abholen -abgeholt
C) abgeholt –abholte -abholen
D) holen ab –holte ab -abgeholt
E) abholen –abholte -abholt
2. Выберите вспомогательный глагол:
Es ist Ende August. Die Familie Braun ... nach Leipzig zurückgekommen.
A) ist
B) wird
C) sind
D) werde
E) hat
3. Соответствующий вариант артикля
Meine Schwester ist _____ Ärztin
A) der
B) die
C) -
D) einen
E) das
4. Выберите правильно:
Auf dem Lehrertisch liegen ... Hefte.
A) zwanzig fünf
B) fünf zwanzig
C) zwanzig und fünf
D) fünfundzwanzigsten
E) fünfundzwanzig
5. Выберите вопросительное предложение:
Nach(1) gefahren(2) letzten(3) sind(4) Wien(5) sie(6) Sommer(7)
A) 4,6,3,7,1,5,2
B) 2,3,7,4,1,5,6
C) 4,2,5,6,1,7,3
D) 5,1,7,4,3,2,6
E) 3,4,5,1,2,7,6
6. Выберите правильно:
Österreich ist das Land der ...
A) Sportes
B) Malerei
C) Musik
D) Tourismus
E) Architektur