

КАЗАХСКИЙ ЯЗЫК

1. Синоним болатын қатарды анықтаңыз.
 - A) Тапсырма, сурет, кескін.
 - B) Жауап, сұрақ, кітап.
 - C) Ел, жұрт, халық.
 - D) Сабақ, дәріс, тарих.
 - E) Оқушы, ұстаз, шәкірт.
2. Сөз тіркесінің антонимін белгілеңіз.
Қисық ағаш
 - A) Түзу ағаш
 - B) Биік ағаш
 - C) Аласа ағаш
 - D) Өскен ағаш
 - E) Гүлденген ағаш
3. Жінішке, жуан дауысты дыбыстары араласып келген сөздерді табыңыз.
 - A) Қараша.
 - B) Дүйсенбі.
 - C) Жұмысшы.
 - D) Қазір.
 - E) Есенгелді.
4. Ұян дыбыстан басталатын сөзді көрсетіңіз.
 - A) Қарт.
 - B) Ғарышкер.
 - C) Шаңғы.
 - D) Мүсін.
 - E) Сурет.
5. “Түбір” сөзінің орысша баламасын анықтаңыз.
 - A) Суффикс.
 - B) Непроизводный.
 - C) Корень.
 - D) Производный.
 - E) Окончание.
6. Жұрнақ арқылы жасалған сөзді табыңыз.
 - A) Дәптердің.
 - B) Балалық.
 - C) Қаламмен.
 - D) Үйлер.
 - E) Кітаптан.

7. Мақалды аяқтаңыз: «Өнерлі жігіт өрге озар...»
- A) өнерліге өлім жоқ.
 - B) өнер көкке жеткізер.
 - C) өнерлінің өрісі ұзақ.
 - D) өнерсіз жігіт жер соғар.
 - E) өнерлі өрге жүзеді.
8. Тек қатаң дауыссыздан құралған сөзді көрсетіңіз.
Ол үйге қайтарда соқпақ жолмен жүрді.
- A) Сокпақ.
 - B) Ол.
 - C) Жүрді.
 - D) Жолмен.
 - E) Қайтарда.
9. Тұйық буынның анықтамасын көрсетіңіз.
- A) Жалғыз дауыстыдан құралған не дауыссыздан басталып, дауыстымен аяқталатын буын.
 - B) Сөздік қорды тұйық және бітеу буын құрайды.
 - C) Дауыстыдан басталып, дауыссызбен аяқталатын буын.
 - D) Буын үндестік заңына бағынады.
 - E) Дауыссыздан басталып, дауыссызбен аяқталатын буын.
10. Буын үндестігіне бағынбайтын сөзді көрсетіңіз.
- A) Қарындас.
 - B) Дәреже.
 - C) Байлық.
 - D) Құрмет.
 - E) Үлкен.
11. «Қалада, көшеде» сөздерінің қандай сұраққа жауап бсретінін анықтаңыз.
- A) Қайда?
 - B) Немен?
 - C) Қайдан?
 - D) Қашан?
 - E) Кімде?
12. Салыстырмалы шырайда тұрған сөзді көрсетіңіз.
- A) Жақсырақ.
 - B) Жақсыда.
 - C) Жап-жақсы.
 - D) Жақсымен.
 - E) Жақсылық.
13. «Жетеу» сан есімнің қай түріне жататынын анықтаңыз.
- A) Реттік.
 - B) Топтау.
 - C) Есептік.
 - D) Жинақтық.
 - E) Бөлшектік.

14. Ашық рай етістігін анықтаңыз.
- A) Сөйлессін.
 - B) Кетсе.
 - C) Барады.
 - D) Айтсын.
 - E) Оқығым келеді.
15. Шығыс септігімен тіркесетін септеуліктерді табыңыз.
- A) Басқа.
 - B) Туралы.
 - C) Үшін.
 - D) Арқылы.
 - E) Бірде.
16. Ыңғайлас жалғаулық шылауды анықтаңыз.
- A) Үшін, арқылы, туралы.
 - B) Бірақ, сондықтан.
 - C) Және, әрі, да, де.
 - D) Қатар, бірге.
 - E) Кейін, басқа.
17. Бастауыш нені білдіретінін табыңыз.
- A) Іс-әрекетті.
 - B) Баяндауышта айтылған іс-әрекеттің иесін.
 - C) Қимыл-әрекеттің сынын.
 - D) Заттың белгісін.
 - E) Заттың сынын.
18. Жақты сөйлемді көрсетіңіз.
- A) Сұлу табиғат аясында ойнауға болмайды.
 - B) Сұлу табиғат аясында ойнап жүр.
 - C) Сұлу табиғат аясында ойнауымыз керек.
 - D) Сұлу табиғат аясында ойнауы керек.
 - E) Сұлу табиғат аясында ойнағым келеді.
19. Қазақстанда неше облыс бар екенін көрсетіңіз.
- A) Он тоғыз.
 - B) Он төрт.
 - C) Он жеті.
 - D) Он бес.
 - E) Он сегіз.
20. Сілтеу есімдігі бар қатарды белгілеңіз.
- A) Жақсы сөз – жарым ырыс.
 - B) Өнер алды – қызыл тіл.
 - C) Сөздің көркі – мақал.
 - D) Еңбек түбі – береке.
 - E) Бұдан кір қорқады, судан бұл қорқады.

21. Көп нүктенің орнына мақсатты келер шақ етістігің қойыңыз.
Классикалық және дәстүрлі музыка жөнінде пікірталас ...
- A) Болады.
 - B) Болмақшы.
 - C) Болыпты.
 - D) Болып жатыр.
 - E) Болған.
22. Сабақтас құрмалас сөйлем түрін анықтаңыз.
Мұғалім айтқан кезде, ол жаза бастады.
- A) Мезгіл.
 - B) Қимыл-сын.
 - C) Мақсат.
 - D) Қарсылықты.
 - E) Шартты.
23. Растау мағынасын білдіретін қыстырма сөзді көрсетіңіз.
- A) Шынында.
 - B) Амал қанша.
 - C) Меніңше.
 - D) Сірә.
 - E) Біріншіден.
24. Ұлы жүздің «Төбе биін» анықтаңыз.
- A) Қазыбек би.
 - B) Абылай хан.
 - C) Әйтеке би.
 - D) Төле би.
 - E) Батыр Баян.
25. Қазақта ұлдың баласын қалай атайтынын белгілеңіз.
- A) Жеңге.
 - B) Немере.
 - C) Жиен.
 - D) Шөбере.
 - E) Нағашы.

**ТЕСТ ПО ПРЕДМЕТУ КАЗАХСКИЙ ЯЗЫК
ЗАВЕРШЕН**

РУССКИЙ ЯЗЫК

1. Буква **ы** пишется в слове
 - A) герц...гиня
 - B) ц...клотрон
 - C) ц...кламен
 - D) ц...пки
 - E) ц...тадель
2. Слово *познавательный* построено по модели
 - A) ◊^^□
 - B) ◊◊^□
 - C) ◊◊^
 - D) ◊◊^^□
 - E) ◊^^^□
3. Буква **и** пропущена в слове
 - A) под...скать
 - B) небез...нтересный
 - C) под...гранный
 - D) раз...скивать
 - E) сверх...зысканный
4. Буква **и** после **ц**
 - A) синиц...н, улиц...
 - B) ц...трус, пловц...
 - C) бойц..., краснолиц...й
 - D) ц...нга, ц...новка
 - E) сестриц...н, спец...и
5. Местоимение указывает на количество в предложении
 - A) Однако несколько человек отправились на указанное место.
 - B) Чей конь неутомимый бежит в степи необозримой?
 - C) Он нагнулся и рассматривал серое лицо за стеклом.
 - D) Что-то слышится родное в долгих песнях ямщика.
 - E) Наша ветхая лачужка и печальна, и темна.
6. *Непринужденность общения, неподготовленность, спонтанность речи, эмоциональность и образность* являются признаками стиля
 - A) разговорного
 - B) публицистического
 - C) официально-делового
 - D) научного
 - E) художественного

7. К синонимам нельзя отнести
- A) буран, дождь
 - B) алфавит, азбука
 - C) конница, кавалерия
 - D) бросать, кидать
 - E) огонь, пламя
8. Употребляются только в форме единственного числа существительные
- A) дворянство, ребенок
 - B) адвокатура, колос
 - C) листва, зверь
 - D) вороньё, горошинка
 - E) зверьё, беднота
9. Предложение с прилагательным в форме простой сравнительной степени:
- A) Душистее тянуло от вокзала запахом самовара.
 - B) Музыка под вербами ударила сильнее.
 - C) А бубенчики звенели все ближе и ближе.
 - D) Она громче застучала посудой, громче заговорила с ребятами.
 - E) А вечером еще чудеснее даль улиц в блеске фонарей.
10. Количественные числительные
- A) шесть, пятерым, двадцать седьмой
 - B) девятьсот, полтора, одиннадцатого
 - C) четырехсот, сто пять, одиннадцать
 - D) десятерым, три десятых, второго
 - E) восьми, пятидесяти, пять
11. Глаголы I спряжения
- A) слить, строить
 - B) поддать, любить
 - C) отнять, воссиять
 - D) протестовать, лечить
 - E) отказать, исцелить
12. Причастные обороты
- A) построивший здание, построенная школа
 - B) освещенный лампой, читающий книгу
 - C) дремлющего леса, решивший задачу
 - D) объясняемое правило, сияющее солнце
 - E) стелющийся туман, заботящийся о детях
13. Деепричастия совершенного вида:
- A) вставая, узнавая
 - B) тормозя, заглядывая
 - C) вынеся, отменясь
 - D) сбежав, будучи
 - E) заперев, крича

14. Наречие в предложении
- A) Если бы вы знали, как мне хорошо!
 - B) Тихо было все на небе и на земле.
 - C) На деревне было пусто и тихо.
 - D) Тиха украинская ночь.
 - E) Мальчик тихо вышел.
15. Формообразующая частица в предложении:
- A) В пути ли, дома ли плох тот товарищ, который всю работу на другого валит.
 - B) Если бы каждый человек на земле своей сделал всё, что он может, как прекрасна была бы земля наша.
 - C) В Жидебае все уже перебрались в юрты.
 - D) Смелое начало – та же победа.
 - E) Не сверхчеловеки садятся в корабль, но мужество должно быть непременно.
16. Способ связи *примыкание* в словосочетаниях
- A) шептать тихо, гулять в лесу
 - B) видеть картину, любовь к родине
 - C) предложить войти, слишком тихо
 - D) новые дома, способный к музыке
 - E) последние минуты, темной ночью
17. *Шокан Валиханов был первым ученым-этнографом и фольклористом.*
Подчёркнутое слово в предложении является:
- A) приложением
 - B) сказуемым
 - C) обстоятельством
 - D) дополнением
 - E) подлежащим
18. Тире в простом предложении (знаки не расставлены):
- A) Вихри вьюги и бураны разыграйтесь к ночи!
 - B) Все и офицеры и матросы были наверху и жадно всматривались в глубину залива.
 - C) Этот праздный образ жизни угнетал Владимира хотелось большой серьезной работы.
 - D) От плохого племени не жди хорошего семени.
 - E) Прощай же море не забуду твоей торжественной красы.

19. Каждый из нас понимает (1) что (2) где бы человек ни сражался за свободу (3) он сражается за неё (4) и для нас. Укажите цифры, на месте которых надо поставить запятые.
- A) 1, 2, 3
 - B) 1, 3
 - C) 1, 4
 - D) 1, 2, 3, 4
 - E) 1, 2
20. Правильный вариант пропущенных гласных в словах: *пр...людия, пр...стиж, пр...зидент, пр...тендент, пр...тензия, пр...митивный*
- A) е, е, е, е, е, и
 - B) е, е, е, е, е, е
 - C) и, е, е, и, е, и
 - D) е, е, е, и, и, и
 - E) е, е, е, и, е, и
21. Синонимичный фразеологический оборот к фразеологизму «с места в карьер»
- A) сесть в калошу
 - B) капля в море
 - C) пруд пруди
 - D) лодыря корчить
 - E) в тот же миг
22. Обособленное обстоятельство есть в предложении (знаки не расставлены):
- A) В каждый гвоздик душистой сирени распевая вползает пчела.
 - B) Федор сидел у себя в комнате и смотрел в раскрытую книгу не читая.
 - C) Стал я поживать припеваючи.
 - D) В санях он стоя правит и гонит всех и давит.
 - E) Яков шёл не торопясь.
23. Сложносочиненное предложение с причинно-следственными отношениями:
- A) Корень учения горек, зато плоды его сладки.
 - B) И поля молчат, и село уснуло.
 - C) В стародавние времена красавицы умывались талым снегом из серебряного кувшина, и никогда не вяла их красота.
 - D) И мысли далеко несутся, и полон ум желаний и страстей.
 - E) В саду было тихо, и только птицы иногда ворочались в гнездах.

24. Тире в бессоюзном сложном предложении:
- А) Любите книгу она поможет вам в жизни.
 - В) Я взгляделся то была молодая крестьянская девушка.
 - С) У меня сегодня много дела надо память до конца убить...
 - Д) Луна взошла угомонились лягушки в болоте стало серо и сыро.
 - Е) Давно пора бы каждому свернуть своей дорогою они рядком идут.
25. Нужно сказать, что коричневая вода этих мест нисколько не мутна, что она прозрачна, если почерпнуть ее стаканом, но вода сохраняет при этом золотистый оттенок.
- Предложение соответствует схеме
- А) [], (), (), (), но [].
 - В) [... , (), ...], [], (), но [].
 - С) [... , (), ...], (), но [].
 - Д) [... , (), ...], (), [], [].
 - Е) [], (), (), [].

**ТЕСТ ПО ПРЕДМЕТУ РУССКИЙ ЯЗЫК
ЗАВЕРШЕН**

ИСТОРИЯ КАЗАХСТАНА

1. Деятельность Касыма, Есима, Тауке объединяет следующий факт:
 - А) создание сводов законов
 - В) отпор китайским вторжениям
 - С) длительные войны с Шейбанидами
 - Д) военное сотрудничество с Сибирским ханством
 - Е) войны с ногайцами
2. Курултай казахской знати, решивший создать единое казахское ополчение, состоялся в 1710 году:
 - А) в Каракумах
 - В) у реки Буланты
 - С) в Култобе
 - Д) в местности Ордабасы
 - Е) близ Аягуза
3. Ш.Уалиханов, В.Роборовский, Н.Пржевальский посвятили свои труды исследованию духовной культуры:
 - А) башкир
 - В) уйгур
 - С) татар
 - Д) монгол
 - Е) якутов
4. Ограбление казахского края приняло интенсивный и масштабный характер в период:
 - А) освоения целинных земель
 - В) перестройки
 - С) Новой экономической политики
 - Д) Косыгинских реформ
 - Е) Первой Мировой войны
5. В боях под Москвой героически сражался Герой Советского Союза:
 - А) Ж.Елеусизов
 - В) М.Габдуллин
 - С) К.Кайсенов
 - Д) К.Спатаев
 - Е) Ж.Агадилов
6. В то время, когда в Ленинграде и Москве фабриковались «Ленинградское дело», «Дело врачей», в Казахстане организовано так называемое дело:
 - А) Идеологов байского феодализма
 - В) Строителей «красной столицы»
 - С) Бекмаханова
 - Д) По проявления местного пантуранизма
 - Е) По обвинению в национализме

7. Следующий вид человека после синантропа:
 - А) Человек пещерный
 - В) Неандерталец
 - С) Австралопитек
 - Д) Человек прямоходящий
 - Е) Питекантроп
8. На берегу Сырдарьи находилась столица огузов:
 - А) Коялык
 - В) Сузак
 - С) Костобе
 - Д) Янгикент
 - Е) Кумкент
9. Ученый-энциклопедист живший 973-1050 гг.:
 - А) аль-Фараби
 - В) С.Бакыргани
 - С) аль-Бируни
 - Д) Ю.Баласагуни
 - Е) М.Кашгари
10. Хронологические рамки Могулистана:
 - А) середина XV-начало XVII вв.
 - В) середина XIII-начало XV вв.
 - С) середина XI-начало XVIII вв.
 - Д) середина XIII-начало XVII вв.
 - Е) середина XIV-начало XVI вв.
11. Главная заслуга Тауке хана:
 - А) расторжение военных договоров с кыргызами и каракалпаками
 - В) поддержка музыкального искусства
 - С) усиление ханской власти
 - Д) отказ от традиционной правовой системы
 - Е) устранение от политической власти биев
12. Отряды Сырыма Даталы совершили набег на ханскую ставку и убили хана:
 - А) Самеке
 - В) Бокея
 - С) Нуралы
 - Д) Касыма
 - Е) Есима
13. Аульных старшин по Уставу 1822 года утверждал:
 - А) областной начальник
 - В) окружной приказ
 - С) военный губернатор
 - Д) министр внутренних дел
 - Е) областной губернатор

14. Сырдарьинская военная линия была создана после взятия российскими войсками в 1853 году укрепления:
- A) Кастек
 - B) Таушубек
 - C) Верный
 - D) Ак-Мечеть
 - E) Туркестан
15. В апреле 1870 года восставшие на Мангыстау атаковали:
- A) Коряковский форпост и Горькую линию
 - B) Александровский форт и Николаевскую станицу
 - C) Петропавловскую крепость и Александровский форт
 - D) Ямышевскую крепость и Николаевскую станицу
 - E) Ямышевскую и Омскую крепости
16. Выдающийся научный подвиг Шокана Уалиханова:
- A) написал «Историю Казахстана с древнейших времен»
 - B) участвовал в экспедиции М. Черняева
 - C) записал поэму «Козы Корпеш – Баян-сулу»
 - D) совершил поездку в Кашгар
 - E) записал песни Б.Шолака
17. В годы Первой мировой войны продолжалось:
- A) создание высших учебных заведений
 - B) снижение налогов
 - C) строительство объектов культуры
 - D) расширение посевных площадей
 - E) изъятие казахских земель
18. После Февральской революции 1917 г. в стране устанавливается двоевластие:
- A) Алаш-Орды и Казревкома
 - B) Кокандской автономии и Алаш-Орды
 - C) Временного правительства и Совнаркома
 - D) Временного Правительства и Советов
 - E) Сибревкома и Алаш-Орды
19. Первый этап приватизации в Казахстане был проведён в (-о):
- A) первой половине 1980-х гг.
 - B) начале 1990-х гг.
 - C) конце 1990-х гг.
 - D) второй половине 1990-х гг.
 - E) середине 1980-х гг.
20. В конце I в. до н.э. северные гунны получили возможность кочевать к востоку от р. Талас так как:
- A) победили армию кангюев
 - B) заключили соглашение с кангюями
 - C) попали под власть династии Хань
 - D) объединились с южными гуннами
 - E) подчинили себе уйсуней

21. Укажите наиболее полный перечень занятий сарматов:
- A) земледелие, собирательство и садоводство
 - B) скотоводство, охота и огородничество
 - C) кочевое скотоводство, охота, бортничество
 - D) земледелие, рыбная ловля, торговля
 - E) кочевое скотоводство, земледелие, охота
22. Одна из главных исторических задач Казахского ханства во второй половине XV века:
- A) заручиться военной поддержкой России
 - B) обрести выход к Каспийскому морю
 - C) подчинить присырдарьинские города
 - D) заключить торговый договор с Китаем
 - E) одержать победу над Джунгарией
23. После смерти Галдан-Цэрена у джунгар:
- A) начались междоусобицы
 - B) были остановлены атаки алатауских кыргызов
 - C) соединились с Монголией
 - D) решили присоединиться к Цинской империи
 - E) начали переговоры о российском подданстве
24. Процесс коллективизации сопровождался:
- A) раскулачиванием
 - B) развитием аграрного законодательства
 - C) приватизацией земли
 - D) формированием класса фермеров
 - E) созданием научной сельскохозяйственной базы
25. Закон, способствовавший переходу КазССР от социалистической экономики к рыночной:
- A) «О независимости Республики Казахстан»
 - B) «О свободных экономических зонах Республики Казахстан»
 - C) «О языках в Казахской ССР»
 - D) «О собственности в Казахской ССР»
 - E) «Об образовании»

**ТЕСТ ПО ПРЕДМЕТУ ИСТОРИЯ КАЗАХСТАНА
ЗАВЕРШЕН**

МАТЕМАТИКА

1. Найти соотношение 3 кг к 600 г

- A) 50
- B) 20
- C) 5
- D) 18
- E) 200

2. Решите уравнение: $6x^2 + 7 = 0$

- A) $\sqrt{\frac{7}{6}}$
- B) $-\sqrt{\frac{7}{6}}$
- C) $-\frac{7}{6}$
- D) $\frac{7}{6}$

E) нет действительных корней

3. Тест содержит задания по арифметике, алгебре и геометрии в соотношении 1 : 8 : 3. Всего в тесте 24 задания. Найдите количество заданий по алгебре

- A) 6
- B) 3
- C) 2
- D) 8
- E) 16

4. Определите верное решение неравенства: $\log_3(x-3) > 2$

- A) $(3; +\infty)$
- B) $(12; +\infty)$
- C) $(-\infty; 3)$
- D) $(-\infty; -12)$
- E) $(-\infty; 12)$

5. Решите неравенство: $\operatorname{tg} x \leq \sqrt{3}$

A) $[-\frac{\pi}{4} + 2\pi n; \frac{\pi}{2} + \pi n), n \in Z$

B) $(-\frac{\pi}{2} + \pi k; -\frac{\pi}{3} + \pi k], k \in Z$

C) $(-\frac{\pi}{2} + \pi k; \frac{\pi}{3} + \pi k], k \in Z$

D) $(-\frac{\pi}{2} + \pi k; \frac{\pi}{3} + \pi k), k \in Z$

E) $[\frac{\pi}{2} + \pi k; \frac{\pi}{3} + \pi k], k \in Z$

6. Найдите первые пять членов последовательности: $b_n = \frac{n+2}{2n+1}$

A) $\frac{3}{3}; \frac{4}{5}; \frac{5}{7}; \frac{6}{9}; \frac{7}{11}$

B) 1; 3; 5; 7; 9

C) $\frac{3}{4}; \frac{5}{6}; \frac{7}{8}; \frac{9}{10}; \frac{11}{12}$

D) 2; 4; 6; 8; 10

E) $\frac{2}{3}; \frac{4}{4}; \frac{6}{5}; \frac{8}{6}; \frac{10}{7}$

7. Если график параболы $y = 2x^2$ перенести на 2 единичных отрезка вправо и на 4 единичных отрезка вниз, то функция примет вид:

A) $y = 2(x-2)^2 - 4$

B) $y = 2(x+2)^2 + 4$

C) $y = 2(x-2)^2 + 4$

D) $y = -2(x+2)^2 - 4$

E) $y = 2x^2 - 4$

8. Найти промежутки убывания функции: $y = 1 - 4x - x^2$

A) $[-2; +\infty)$

B) $(-\infty; -2]$

C) $(-\infty; 3]$

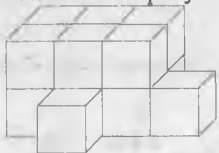
D) $(-\infty; 5]$

E) $(-\infty; +\infty)$

9. Радиусы оснований усеченного конуса равны 3 см и 7 см, а образующая равна 5 см. Найдите площадь осевого сечения.

- A) 25 см^2
- B) 26 см^2
- C) 30 см^2
- D) 28 см^2
- E) 20 см^2

10. Сколько потребуется убрать кубиков, чтобы их осталось 3?



- A) 8
- B) 15
- C) 7
- D) 11
- E) 17

11. Найдите больший корень уравнения: $9^x - 10 \cdot 3^x + 9 = 0$

- A) 5
- B) 0
- C) 1
- D) 3
- E) 2

12. Решите систему уравнений:
$$\begin{cases} x - y = 9 \\ \lg(x + y - 3) = 1 \end{cases}$$

- A) (5; -4)
- B) (10; 1)
- C) (12; 3)
- D) (13; 4)
- E) (11; 2)

13. Расположите числа a, b, c в порядке убывания,

если $a = \log_2 \frac{1}{32}$; $b = \log_{12} 3 + \log_{12} 4$; $c = 0,2^{\log_0,2 9}$

- A) c, b, a
- B) c, a, b
- C) b, a, c
- D) a, c, b
- E) a, b, c

14. Решите неравенство: $|2x - 7| < 11$

- A) $(-9; 2)$
- B) $(-2; 9)$
- C) $(-\infty; 9)$
- D) $[0; 9)$
- E) $(-2; 0]$

15. Упростите выражение: $\sin(\alpha + \pi) + \operatorname{tg}(\alpha - \pi)$

- A) $\operatorname{tg} \alpha + \cos \alpha$
- B) $\sin \alpha - \cos \alpha$
- C) $2 \operatorname{ctg} \alpha$
- D) $\operatorname{tg} \alpha - \sin \alpha$
- E) $\sin \alpha + \operatorname{tg} \alpha$

16. Вычислите: $3 \left(\arcsin \frac{1}{2} + \arccos \frac{\sqrt{3}}{2} \right)$

- A) $\frac{\pi}{6}$
- B) $\frac{\pi}{3}$
- C) 0
- D) $\frac{1}{3}$
- E) π

17. Найдите общий вид первообразных $F(x)$ для функции $f(x) = \sqrt{4x + 5}$ на промежутке $(-1,25; +\infty)$

- A) $\frac{2(4x + 5)\sqrt{4x + 5}}{3} + C$
- B) $\frac{4(4x + 5)\sqrt{4x + 5}}{3} + C$
- C) $\frac{(4x + 5)\sqrt{4x + 5}}{6} + C$
- D) $\frac{4\sqrt{4x + 5}}{3} + C$
- E) $\frac{(4x + 5)\sqrt{4x + 5}}{3} + C$

18. Периметр правильного шестиугольника равен 18 см. Найдите площадь круга, описанного около этого шестиугольника.

- A) $2\pi \text{ см}^2$
- B) $3\pi \text{ см}^2$
- C) $9\pi \text{ см}^2$
- D) $8\pi \text{ см}^2$
- E) $5\pi \text{ см}^2$

19. Найдите площадь поверхности шара, если его объем равен $\frac{2048}{3}\pi \text{ см}^3$.

- A) $480\pi \text{ см}^2$
- B) $512\pi \text{ см}^2$
- C) $672\pi \text{ см}^2$
- D) $724\pi \text{ см}^2$
- E) $256\pi \text{ см}^2$

20. Упростите выражение $\frac{x^2 - 5}{\sqrt{\left(\frac{x^2 + 5}{2x}\right)^2 - 5}}$, если $x > \sqrt{5}$

- A) $-2x$
- B) $1 - 2x$
- C) $4x$
- D) $2x$
- E) $1 + 2x$

21. Решите уравнение: $\frac{1}{x+2} + \frac{1}{x^2-2x} = \frac{8}{x^3-4x}$

- A) $-2; 3$
- B) -2
- C) $-2; 2$
- D) 2
- E) 3

22. Две стороны треугольника равны 7 см и 9 см. Медиана, проведенная к третьей стороне, на 1 см меньше этой стороны. Найдите периметр треугольника.

- A) 19 см
- B) 24 см
- C) 20 см
- D) 17 см
- E) 16 см

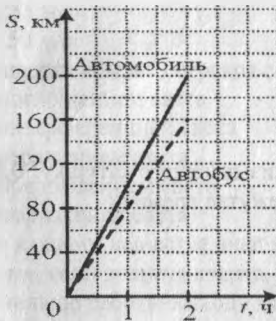
23. Определите координаты центра тяжести треугольника с вершинами в точках $A(-6; 2)$, $B(4; 5)$, $C(8; -4)$.

- A) $(2; 1)$
- B) $(1; -2)$
- C) $(-2; -1)$
- D) $(1; 2)$
- E) $(-2; 1)$

24. Салтанат, Ляззат, Оля, Диана, Света родились 2 февраля, 10 октября, 2 июня, 28 февраля, 4 августа. Ляззат и Оля родились в одном месяце, Салтанат и Ляззат родились в одни и те же числа, Света родилась не осенью. В какой день родилась Света?

- A) 2 февраля
- B) 4 августа
- C) 2 июня
- D) 28 февраля
- E) 10 октября

25. Из двух городов одновременно навстречу друг другу выехали автобус и автомобиль. На рисунке изображены зависимости пройденного расстояния от времени графики движения этих машин. Расстояние между городами 510 км. Сколько километров было между автобусом и автомобилем через два часа после начала движения?



- A) 80 км
- B) 360 км
- C) 150 км
- D) 200 км
- E) 40 км

**ТЕСТ ПО ПРЕДМЕТУ МАТЕМАТИКА
ЗАВЕРШЕН**

ФИЗИКА

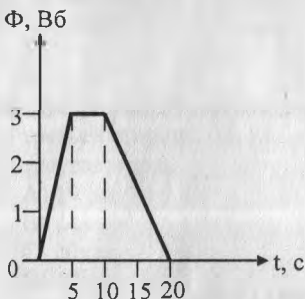
1. В радиатор трактора залили 20 л воды. При этом вес трактора увеличился на

$$\left(\rho_{\text{воды}} = 1000 \frac{\text{кг}}{\text{м}^3}, g = 10 \text{ м/с}^2 \right)$$

- A) 20 Н
 - B) 2000 Н
 - C) 0,2 Н
 - D) 200 Н
 - E) 2 Н
2. Потенциальная энергия взаимодействия с Землей гири массой 5 кг увеличилась на 75 Дж. Это произошло в результате того, что гирю
- A) подняли на 3 м
 - B) подняли на 1,5 м
 - C) подняли на 7 м
 - D) опустили на 7 м
 - E) опустили на 1,5 м
3. Общее сопротивление резисторов по 5 Ом каждый, изображённых на схеме

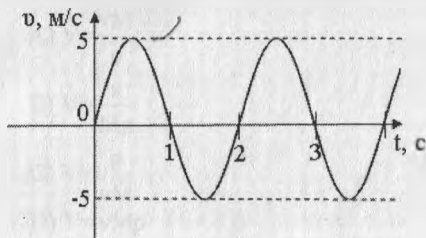


- A) 0,8 Ом
 - B) 1,25 Ом
 - C) 2,5 Ом
 - D) 5 Ом
 - E) 20 Ом
4. Дан график изменения магнитного потока, пронизывающего катушку. ЭДС индукции имеет максимальное значение в промежутке времени



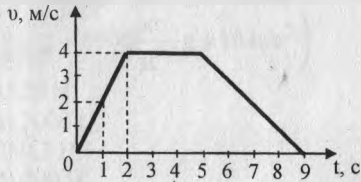
- A) 10 с-20 с
- B) 5 с-10 с
- C) 0-5 с
- D) 5 с-15 с
- E) 10 с-20 с

5. На графике изображена зависимость скорости колеблющегося тела от времени. Период колебаний равен



- A) 1 с
 B) 2 с
 C) 3 с
 D) 4 с
 E) 5 с
6. Колебания, частота которых 300 Гц, порождают в среде звуковую волну с длиной 5 м. Скорость звука в этой среде равна
- A) 1000 м/с
 B) 1500 м/с
 C) 60 м/с
 D) 255 м/с
 E) 750 м/с
7. Расцветка крыльев стрекоз объясняется
- A) поглощением света
 B) интерференцией света
 C) отражением света
 D) преломлением света
 E) дифракцией света
8. Для каждого вещества внешний фотоэффект наблюдается лишь в том случае, если энергия кванта, падающая на поверхность металла
- A) меньше работы выхода электрона из металла.
 B) больше или равна работе выхода электрона из металла.
 C) больше работы выхода электрона из металла.
 D) меньше или равна работе выхода электрона из металла.
 E) равна работе выхода электрона из металла.
9. Недостающий элемент в ядерной реакции $x + {}^1_1\text{H} \rightarrow {}^{22}_{11}\text{Na} + {}^4_2\text{He}$
- A) ${}^{19}_9\text{F}$
 B) ${}^{55}_{26}\text{Fe}$
 C) ${}^{25}_{12}\text{Mg}$
 D) ${}^{24}_{11}\text{Na}$
 E) ${}^7_3\text{Li}$

10. На рисунке представлен график зависимости скорости автомобиля от времени. Путь, пройденный автомобилем за промежуток времени от $t_1 = 1$ с до $t_2 = 4$ с



- A) 6 м
 B) 11 м
 C) 5,5 м
 D) 20 м
 E) 2,5 м
11. Ускорение свободного падения на высоте равной радиусу Земли, если у поверхности земли ($g = 10 \text{ м/с}^2$)
- A) 5 м/с^2
 B) $2,5 \text{ м/с}^2$
 C) $1,5 \text{ м/с}^2$
 D) 4 м/с^2
 E) 2 м/с^2
12. Вес космонавта на Земле 800 Н. В ракете, взлетающей вертикально вверх с ускорением $4g$, вес космонавта равен ($g = 10 \frac{\text{М}}{\text{с}^2}$)
- A) 40 кН
 B) 4 Н
 C) 40 Н
 D) 0,4 кН
 E) 4000 Н
13. Работа, которую надо совершить для подъема тела длиной 10 м и поперечным сечением $1,5 \text{ м}^2$, на высоту 1 м равна ($\rho = 2,6 \text{ г/см}^3$; $g = 10 \text{ м/с}^2$)
- A) 260 кДж
 B) 26 кДж
 C) 39 кДж
 D) 3900 кДж
 E) 390 кДж

14. Объем идеального газа в сосуде с плотностью ρ , количеством вещества ν , и молярной массой M вычисляется по формуле

A) $V = \frac{\nu M}{\rho}$

B) $V = \frac{\nu}{M\rho}$

C) $V = \frac{\rho}{\nu M}$

D) $V = \nu M\rho$

E) $V = \frac{M}{\nu\rho}$

15. В процессе эксперимента газ получил от окружающей среды количество теплоты, равное 3 кДж. При этом внутренняя энергия увеличилась на 13 кДж, следовательно,

A) над газом совершили работу 10 кДж

B) над газом совершили работу 16 кДж

C) газ совершил работу 10 кДж

D) газ совершил работу 16 кДж

E) газ совершил работу 3 кДж

16. Для нагревания воды массой 250 г от 18°C до 38°C требуется количество теплоты, равное ($c_{\text{воды}} = 4200 \text{ Дж/кг} \cdot \text{°C}$)

A) 10 кДж

B) 15 кДж

C) 21 кДж

D) 35 кДж

E) 50 кДж

17. Одинаковые металлические шарики, заряженные зарядами $q_1 = -3q$ и $q_2 = 7q$ привели в соприкосновение и раздвинули на прежнее место, а затем привели в соприкосновение второй и третий шарик с зарядом $q_3 = -6q$ и раздвинули на прежнее место. Каждый из шариков будет иметь заряд

A) $q_1 = 3q$, $q_2 = 3q$ и $q_3 = 3q$

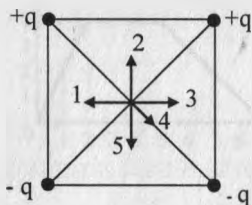
B) $q_1 = 3q$, $q_2 = 6q$ и $q_3 = 7q$

C) $q_1 = 3q$, $q_2 = -3q$ и $q_3 = -3q$

D) $q_1 = -4q$, $q_2 = -3q$ и $q_3 = -7q$

E) $q_1 = 2q$, $q_2 = -2q$ и $q_3 = -2q$

18. В вершинах квадрата расположены равные по модулю заряды $+q$, $+q$, $-q$, $-q$ (см. рис.). Вектор напряженности электрического поля в центре квадрата направлен по стрелке



- A) 1
 B) 2
 C) 5
 D) 4
 E) 3
19. Проводник длиной активной части 1 м перемещают под углом 60° к линиям индукции магнитного поля, при этом в проводнике возбуждается ЭДС индукции 1 В. Если индукция магнитного поля 0,2 Тл, то скорость проводника ($\sin 60^\circ = \frac{\sqrt{3}}{2}$)
- A) $\approx 5,8$ м/с
 B) $\approx 8,5$ м/с
 C) ≈ 85 м/с
 D) ≈ 58 м/с
 E) $\approx 0,58$ м/с
20. Путь и модуль перемещения часовой стрелки длиной 4 см за 3 часа соответственно равны
- A) $\approx 5,6$ см, $\approx 4,2$ см
 B) $\approx 6,28$ см, $\approx 4,2$ см
 C) $\approx 7,85$ см, $\approx 7,1$ см
 D) $\approx 6,28$ см, $\approx 5,6$ см
 E) $\approx 4,2$ см, $\approx 1,5$ см
21. Чтобы при подъеме груза весом 19 кН напряжение в тросе подъемного крана не превышало 60 МПа, диаметр троса должен быть равен ($\pi = 3,14$)
- A) ≈ 2 см
 B) ≈ 5 см
 C) ≈ 3 см
 D) ≈ 4 см
 E) ≈ 1 см

22. Радиоприемник настроен в резонанс на длину волны 200 м при емкости колебательного контура 100 мкФ. Если, не меня индуктивность колебательного контура, увеличить его емкость до 900 мкФ, то длина волны, на которую будет настроен радиоприемник, равна
- A) 1000 м
 - B) 400 м
 - C) 1200 м
 - D) 550 м
 - E) 600 м
23. Фокусное расстояние линзы 40 см. Чтобы получить действительное изображение, увеличенное в 3 раза, предмет следует поместить от собирающей тонкой линзы на расстоянии
- A) ≈ 75 см
 - B) ≈ 53 см
 - C) ≈ 58 см
 - D) ≈ 40 см
 - E) ≈ 67 см
24. Источник света мощностью 100 Вт испускает $5 \cdot 10^{20}$ фотонов за 4 с. Средняя длина волны излучения равна ($h = 6,62 \cdot 10^{-34}$ Дж с, $c = 3 \cdot 10^8$ м/с)
- A) $\approx 0,99 \cdot 10^{-5}$ м
 - B) $\approx 25 \cdot 10^{-6}$ м
 - C) $\approx 2,5 \cdot 10^{-6}$ м
 - D) $\approx 0,25 \cdot 10^{-6}$ м
 - E) $\approx 0,099 \cdot 10^{-6}$ м
25. Пуля пробила мишень и полетела дальше. При этом сила удара
- A) пули по модулю больше силы удара по ней мишени
 - B) пули по мишени по модулю равна силе удара мишени по пуле
 - C) пули может быть больше или меньше модуля силы удара по ней мишени в зависимости от материала мишени
 - D) пули по мишени равна нулю
 - E) мишени по пуле по модулю больше силы удара по ней пули

**ТЕСТ ПО ПРЕДМЕТУ ФИЗИКА
ЗАВЕРШЕН**



22. При взаимодействии 300 мл 90%-ного раствора этанола (плотность 0,8 г/мл) с 2 моль металлического натрия выделяется газ, количеством вещества
- A) 0,5 моль
 - B) 1 моль
 - C) 0,3 моль
 - D) 0,4 моль
 - E) 0,25 моль
23. Раствор глюкозы массой 200 г вступил в реакцию с избытком аммиачного оксида серебра, при этом образовалось 8,64 г осадка. Массовая доля глюкозы в растворе
- A) 3,6 %
 - B) 2,4 %
 - C) 5,4 %
 - D) 2,7 %
 - E) 1,8 %
24. В мировой практике к использованию разрешены угли в которых содержание серы не превышает 2% (из за высокой токсичности продукта сгорания серы). В угле Карагандинских месторождений серосодержание составляет 1,5%. Объем (в м³) оксида серы (IV) поступающий в атмосферу при сжигании каждой тонны угля
- A) 22,4
 - B) 6,72
 - C) 28,1
 - D) 30,5
 - E) 10,5
25. Нитрат аммония и нитрат цинка могут взаимодействовать с
- A) разбавленным раствором серной кислоты
 - B) раствором хлорида натрия
 - C) карбонатом кальция
 - D) гидроксидом калия
 - E) железом

**ТЕСТ ПО ПРЕДМЕТУ ХИМИЯ
ЗАВЕРШЕН**

БИОЛОГИЯ

1. Принимает участие в размножении клетки
 - А) ядро
 - В) оболочка
 - С) вакуоль
 - Д) пластиды
 - Е) цитоплазма
2. Временная форма существования, защищающая от неблагоприятных условий у простейших, называется
 - А) Порошицей
 - В) Клеткой
 - С) Ядром
 - Д) Вакуолью
 - Е) Цистой
3. Передвигаются с помощью жгутиков
 - А) Лямблии
 - В) Диффлюгии
 - С) Сувойки
 - Д) Инфузории-туфельки
 - Е) Дизентерийные амёбы
4. Нефрон - это
 - А) Нервная клетка
 - В) Костная клетка
 - С) Клетка почки
 - Д) Мышечная клетка
 - Е) Целый орган
5. Определите количество гамет, образуемых особью ААВв
 - А) 8
 - В) 4
 - С) 2
 - Д) 16
 - Е) 3
6. Ненаследственная изменчивость
 - А) модификационная
 - В) хромосомная
 - С) генная
 - Д) геномная
 - Е) мутационная

7. Корневые клубни имеет
 - А) заразиха
 - В) орхидея
 - С) морковь
 - Д) повилика
 - Е) эремурус
8. Соцветие у пшеницы, ржи, ячменя
 - А) Колос
 - В) Зонтик
 - С) Початок
 - Д) Сложный колос
 - Е) Метелка
9. Дождливая погода в период цветения яблонь способствует
 - А) снижению количества урожая
 - В) снижению качества урожая
 - С) повышению качества урожая
 - Д) повышению количества урожая
 - Е) снижению затрат на получение урожая
10. Вирусы открыл
 - А) Н.И.Пирогов
 - В) И.И.Мечников
 - С) Д.И.Ивановский
 - Д) Р.Кох
 - Е) Л.Пастер
11. Вид размножения лишайников, при котором образуются многочисленные клубочки, которые разрывают оболочку лишайника и высыпаются наружу
 - А) половое
 - В) вегетативное
 - С) партеногенез
 - Д) спорами
 - Е) деление
12. У моховидных функцию корней выполняют
 - А) таллом
 - В) гифы
 - С) мицелий
 - Д) слоевище
 - Е) ризоиды
13. Сорное растение семейства сложноцветных
 - А) Артишок
 - В) Георгины
 - С) Лопух
 - Д) Календула
 - Е) Лаванда

14. Базедова болезнь вызывается избытком гормона
- A) Тимозина
 - B) Тироксина
 - C) Инсулина
 - D) Адреналина
 - E) Альдостерона
15. Придают костям эластичность, упругость, гибкость
- A) витамины и ферменты
 - B) органические вещества
 - C) соли кальция, фосфора
 - D) ферменты и соли кальция
 - E) минеральные вещества
16. Вакцина содержит
- A) ослабленные антитела
 - B) споры грибов
 - C) ослабленные возбудители болезней
 - D) готовые витамины
 - E) готовые антитела
17. Заболевание пеллагра вызывается недостатком витамина
- A) PP
 - B) A
 - C) B₁₂
 - D) D
 - E) B₁
18. Забуривание – это запоминание
- A) Осознанное
 - B) Механическое
 - C) Мыслительное
 - D) Осмысленное
 - E) Обдуманное
19. Агроценоз
- A) лес
 - B) океан
 - C) дубрава
 - D) озеро
 - E) сад
20. Мощные двупалые ноги у
- A) эму
 - B) нанду
 - C) африканского страуса
 - D) казуара
 - E) киви

21. Центр дыхания находится в мозге
- A) Среднем
 - B) Продолговатом
 - C) Промежуточном
 - D) Переднем
 - E) Заднем
22. Правое легкое состоит из
- A) 2 долей
 - B) 1 доли
 - C) 3 долей
 - D) 4 долей
 - E) 5 долей
23. При распаде 1 молекулы глюкозы синтезируется 36 молекул АТФ на этапе энергетического обмена
- A) Первом (подготовительном)
 - B) Третьем (кислородном)
 - C) Первом и втором этапе
 - D) Четвертом
 - E) Втором (бескислородном)
24. Хромосомы укорачиваются и утолщаются в фазу деления
- A) Телофаза
 - B) Анафаза
 - C) Метафаза
 - D) Прометафаза
 - E) Профаза
25. Неандертальцы относятся к
- A) древним людям
 - B) питекантропам
 - C) австралопитекам
 - D) древнейшим людям
 - E) шивопитекам

**ТЕСТ ПО ПРЕДМЕТУ БИОЛОГИЯ
ЗАВЕРШЕН**

ГЕОГРАФИЯ

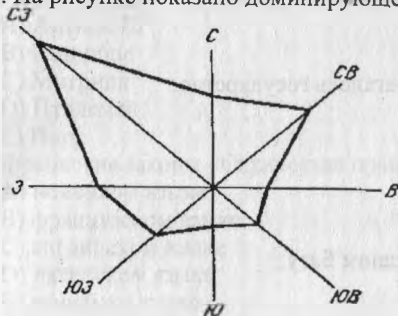
1. Земля делает оборот вокруг своей оси за
 - A) 21 час
 - B) 22 часа
 - C) 23 часа
 - D) 25 часов
 - E) 24 часа
2. Комплексная оболочка Земли
 - A) Литосфера
 - B) Термосфера
 - C) Географическая оболочка
 - D) Гидросфера
 - E) Атмосфера
3. Протяженность Казахстана с запада на восток (км)
 - A) 1650
 - B) 2000
 - C) 10000
 - D) 3000
 - E) 50000
4. Старейший в Республике Казахстан заповедник
 - A) Устиртский
 - B) Наурызымский
 - C) Барсакельмес
 - D) Маркакольский
 - E) Аксу-Жабагылы
5. Этот природный компонент очень разнообразен. Приспосабливается к определенным условиям существования, распространение его зависит от климатических условий, растительности и характера почв
 - A) почва
 - B) горные породы
 - C) климат
 - D) растительный мир
 - E) животный мир
6. Столица Грузии:
 - A) Бишкек
 - B) Ашхабад
 - C) Душанбе
 - D) Тбилиси
 - E) Баку

7. К общегеографическим картам относится
- А) Топографическая
 - В) Почвенная
 - С) Политическая
 - Д) Комплексная
 - Е) Климатическая
8. Реки Японии отличаются
- А) Слепыми устьями
 - В) Частым пересыханием
 - С) Медленным течением
 - Д) Большой длиной
 - Е) Быстрым течением
9. Остров южного полушария, названный именем первооткрывателя,
- А) Тасмания
 - В) Сицилия
 - С) Гаити
 - Д) Франца-Иосифа
 - Е) Исландия
10. Красное море является частью ... океана
- А) Тихого
 - В) Индийского
 - С) Северного Ледовитого
 - Д) Южного
 - Е) Атлантического
11. С равнинным рельефом, частыми сильными ветрами, легким механическим составом почвы связана эрозия:
- А) водная
 - В) мелиоративная
 - С) агротехническая
 - Д) гидротехническая
 - Е) ветровая
12. С Мугалжар берет начало река
- А) Тентек
 - В) Шу
 - С) Караозен
 - Д) Ыргыз
 - Е) Буктырма

13. Флагман химико-фармацевтической промышленности Казахстана «Химфарм» действует в
- А) Алматы
 - В) Таразе
 - С) Павлодаре
 - Д) Астане
 - Е) Шымкенте
14. К Карагандинскому территориально-производственному комплексу (ТПК) относится город
- А) Риддер
 - В) Балхаш
 - С) Жанатас
 - Д) Жезказган
 - Е) Шахтинск
15. Крупнейший экономический партнер Казахстана
- А) Украина
 - В) Германия
 - С) Россия
 - Д) Азербайджан
 - Е) Турция
16. Постиндустриальная структура мирового хозяйства начала формироваться
- А) во второй половине XX века
 - В) в конце XIX – начале XX века
 - С) в первой половине XX века
 - Д) в XXI веке
 - Е) в XIX веке
17. Город Янгон - столица
- А) Таиланда
 - В) Мьянмы
 - С) Индонезии
 - Д) Бангладеш
 - Е) Вьетнама
18. На западе США сформировался мегалополис
- А) Сан-Сан
 - В) Рурский
 - С) Босваш
 - Д) Чипитс
 - Е) Токайдо

19. Развитое государство Океании, расположенное на двух крупных островах, разделенных между собой проливом Кука
- А) Новая Зеландия
 - В) Кирибати
 - С) Индонезия
 - Д) Фиджи
 - Е) Папуа - Новая Гвинея
20. Обмен теплом и влагой между материком и океаном происходит благодаря
- А) биосфере
 - В) круговороту веществ и энергии
 - С) литосфере
 - Д) круговороту воды
 - Е) биологическому круговороту
21. Название географического объекта Евразии, связанное с именем исследователя
- А) Мыс, крайняя восточная точка
 - В) Крупнейший полуостров
 - С) Высочайшая вершина
 - Д) Самая длинная река
 - Е) Самая низкая сухопутная впадина
22. Крупное месторождение полиметаллов на Алтае
- А) Текели
 - В) Риддер
 - С) Ацисай
 - Д) Каражал
 - Е) Каратау
23. Если численность городского населения Казахстана 9 500 тыс. чел., сельского населения - 7 500 тыс. чел., то уровень урбанизации (%)
- А) 95
 - В) 44
 - С) 17
 - Д) 46
 - Е) 56

24. На рисунке показано доминирующее направление ветра



- A) северо-восточное
 - B) юго-западное
 - C) северо-западное
 - D) северное
 - E) юго-восточное
25. Высота холма 30 м. Глубина рядом лежащей впадины (-25 м).
Относительная высота между объектами составит
- A) 35 м
 - B) 55 м
 - C) 30 м
 - D) 45 м
 - E) 5 м

**ТЕСТ ПО ПРЕДМЕТУ ГЕОГРАФИЯ
ЗАВЕРШЕН**

ВСЕМИРНАЯ ИСТОРИЯ

1. У побережья Средиземного моря располагалось государство:
 - A) Вавилон
 - B) Шумер
 - C) Ассирия
 - D) Урарту
 - E) Финикия
2. Государство, основанное монгольским ханом Бату:
 - A) Крымское ханство
 - B) Белая Орда
 - C) Большая Орда
 - D) Золотая Орда
 - E) Ногайская Орда
3. Великий немецкий математик, создавший счетную машину:
 - A) И. Ньютон
 - B) М. Фарадей
 - C) Р. Декарт
 - D) Г. Лейбниц
 - E) И. Кеплер
4. Первый канцлер Германской империи:
 - A) Фердинанд Лассаль
 - B) Отто фон Бисмарк
 - C) Вильгельм I
 - D) Альбрехт фон Роон
 - E) Гельмут Мольтке
5. Методы стерилизации и дезинфекции разработаны на основе исследований:
 - A) М.В. Ломоносова
 - B) М.Кюри
 - C) Д.И. Менделеева
 - D) Л. Пастера
 - E) М. Фарадея
6. Войска СССР вошли в восточную Польшу:
 - A) 10 июня 1940 г.
 - B) 10 сентября 1939 г.
 - C) 23 августа 1939 г.
 - D) 1 декабря 1939 г.
 - E) 17 сентября 1939 г.

7. Полководец, возглавивший противостояние Карфагена Риму:
- A) Антиох III
 - B) Ганнибал
 - C) Митридат
 - D) Птолемей
 - E) Пирр
8. Франкские законы «Салическая правда» были написаны на
- A) немецком языке
 - B) французском языке
 - C) английском языке
 - D) латинском языке
 - E) гуннском языке
9. Китайский путешественник, побывавший в средневековой Индии:
- A) Хонь Юй
 - B) Ян Гуан
 - C) Ли Бо
 - D) Ду Фу
 - E) Сюань Цзянь
10. Имя родоначальника династии Романовых:
- A) Федор
 - B) Михаил
 - C) Петр
 - D) Александр
 - E) Николай
11. Указ Петра I о единонаследии вышел в:
- A) 1712 г.
 - B) 1720 г.
 - C) 1714 г.
 - D) 1718 г.
 - E) 1715 г.
12. С середины XIX века «мировым банкиром» становится:
- A) Великобритания
 - B) Франция
 - C) США
 - D) Россия
 - E) Япония
13. Вид сопротивления «Бест» сохранившейся в Иране с древнейших времён и означает:
- A) Сидячая забастовка
 - B) Демонстрация
 - C) Откочевка от землевладельца
 - D) Вооруженное восстание
 - E) Бойкот иностранных товаров

14. В 1917 г. в Первую мировую войну на стороне Антанты вступил (-а, -и):
- A) Болгария
 - B) США
 - C) Османская империя
 - D) Италия
 - E) Бельгия
15. После войны 1935 – 1936 гг. итальянской колонией стала:
- A) Ливия
 - B) Сирия
 - C) Мексика
 - D) Эфиопия
 - E) Албания
16. Государства, секретный договор которых в 1915 г. поделил Иран на сферы влияния:
- A) Англия и Россия
 - B) Франция и Бельгия
 - C) Швеция и Нидерланды
 - D) Испания и Португалия
 - E) Германия и Италия
17. Президент США Г.Трумэн 12 апреля 1945 г заявил:
- A) США берут на себя «мировую ответственность»
 - B) о запрещении ядерных испытаний в трех сферах
 - C) программа «новые рубежи»- необходимость для обновления Америки
 - D) о прекращении войны во Вьетнаме
 - E) в мировой политике США будут соблюдать «нейтралитет»
18. Индия – один из инициаторов создания организации:
- A) Исламская конференция
 - B) Варшавский договор
 - C) Шанхайская организация сотрудничества
 - D) Лига Наций
 - E) Движение неприсоединения
19. Приспособление и расширение экономического и производственного сотрудничества:
- A) либерализация
 - B) альянс
 - C) интеграция
 - D) коалиция
 - E) геополитика

20. Наказ Владимира Мономаха отстаивать независимость Руси отражено в:
- A) «Поучение»
 - B) «Сказание о гибели земли русской»
 - C) «Сказание о мамаевом побоище»
 - D) «Повесть временных лет»
 - E) «Слово о полку Игореве»
21. Главная причина Великих географических открытий европейцев:
- A) чрезмерно высокая плотность населения в Европе
 - B) массовое переселение в Европу азиатских народов
 - C) желание найти сказочные богатства
 - D) развитие науки и культуры
 - E) развитие промышленности и торговли
22. Мастер гравюры эпохи Возрождения:
- A) Донателло
 - B) Рафаэль
 - C) Джотто
 - D) Веласкес
 - E) Дюрер
23. В 1722 году Надир шах полностью изгнал с иранских земель:
- A) турок
 - B) английских колонизаторов
 - C) таджиков
 - D) афганцев
 - E) французских колонизаторов
24. В 1939 г. японскую агрессию с помощью СССР отразила страна:
- A) Монголия
 - B) Корея
 - C) Вьетнам
 - D) Индия
 - E) Китай
25. В 1994 г. после выборов в Италии:
- A) установилась однопартийная система
 - B) установилась двухпартийная система
 - C) произошел государственный переворот
 - D) произошел крах прежней партийной системы
 - E) к власти пришли коммунисты

**ТЕСТ ПО ПРЕДМЕТУ ВСЕМИРНАЯ ИСТОРИЯ
ЗАВЕРШЕН**

ЛИТЕРАТУРА

1. Драматическим произведением является
 - А) «Обыкновенная история» И. А. Гончарова.
 - В) «Чайка» А. П. Чехова.
 - С) «Родина» М. Ю. Лермонтова.
 - Д) «Что делать?» Н. Г. Чернышевского.
 - Е) «Цыганы» А. С. Пушкина.
2. Трехсложная стопа с ударением на первом слоге:
 - А) ямб.
 - В) хорей.
 - С) дактиль.
 - Д) амфибрахий.
 - Е) анапест.
3. Слепцов – герой произведения
 - А) В. В. Набокова «Рождество»
 - В) М. А. Шолохова «Судьба человека»
 - С) Ч. Т. Айтматова «Белый пароход»
 - Д) В. М. Шукшина «Сапожки»
 - Е) И. С. Тургенева «Бежин луг»
4. Главные герои «Песни о Соколе» М.Горького
 - А) Сокол и Змей.
 - В) Сокол и Смерть.
 - С) Сокол и Орел.
 - Д) Сокол и Уж.
 - Е) Сокол и Человек.
5. Писателем Казахстана является
 - А) В.Г.Короленко
 - В) Л.Н.Толстой
 - С) Ю.П.Казаков
 - Д) И.П.Шухов
 - Е) А.М.Горький
6. Лауреат Нобелевской премии
 - А) Ю.А.Домбровский.
 - В) Ф.А.Искандер.
 - С) С.Д.Довлатов.
 - Д) В.О.Пелевин.
 - Е) И.А.Бродский.
7. Основной признак волшебной сказки – это
 - А) Наличие волшебных предметов.
 - В) Вымысел.
 - С) Наличие обрамляющих присказок.
 - Д) Наличие столкновения персонажей сказки.
 - Е) Наличие своего мира.

8. Речитатив: пропетый разговор, полупение, полуговор – такую форму избрал народ для исполнения
- А) сказки.
 - В) легенды.
 - С) былины.
 - Д) рассказа.
 - Е) басни.
9. «Смахивал на степенного гусака» персонаж повести И.С.Тургенева «Муму»
- А) Степан-лакей.
 - В) Герасим.
 - С) Гаврила-дворецкий.
 - Д) Антипка-кучер.
 - Е) Капитон Климов.
10. В пьесе-сказке С.Я.Маршак «Умные вещи» к эпизодическим персонажам нельзя отнести
- А) Торговцев на ярмарке.
 - В) Барабанщика.
 - С) Музыкантов.
 - Д) Солдат.
 - Е) Рыжего портного.
11. Цикл повестей, объединенных одним рассказчиком, куда входит «Метель»
- А) И.С.Тургенев «Записки охотника».
 - В) П.П.Бажов «Малахитовая шкатулка».
 - С) Н.В.Гоголь «Вечера на хуторе близ Диканьки».
 - Д) Н.В.Гоголь «Миргород».
 - Е) А.С.Пушкин «Повести покойного Ивана Петровича Белкина».
12. Отцом Марии Волконской (поэма Н.А.Некрасова «Русские женщины») был герой Отечественной войны 1812 года
- А) Генерал Багратион.
 - В) Генерал Ермолов.
 - С) Сперанский.
 - Д) Генерал Раевский.
 - Е) Растопчин.
13. Об академике Павлове ведут диалог персонажи произведения
- А) А. П. Чехова «Тоска».
 - В) А. и Б. Стругацких «Малыш».
 - С) Л. Н. Андреева «Баргамот и Гараська».
 - Д) В. Г. Распутина «Уроки французского».
 - Е) В. М. Шукшина «Космос, нервная система и шмат сала».
14. Основная идея «Слова о полку Игореве» выразилась в
- А) Плаче Ярославны
 - В) «Золотом слове» Святослава
 - С) Речи Всеволода
 - Д) Речи Игоря перед первой битвой
 - Е) Монологе автора в лирическом отступлении

15. Беспощадный портрет города Петербурга создает Н.В.Гоголь в произведении
- А) «Гарас Бульба»
 - В) «Мёртвые души»
 - С) «Шинель»
 - Д) «Вий»
 - Е) «Ночь перед Рождеством»
16. К жанру святочного рассказа относится произведение Н. С. Лескова
- А) «Тупейный художник».
 - В) «Привидение в Инженерном замке».
 - С) «Жемчужное ожерелье».
 - Д) «Леди Макбет Мценского уезда».
 - Е) «Очарованный странник».
17. Первым русским писателем, удостоившимся Нобелевской премии, был
- А) А. И. Солженицын.
 - В) И. А. Бродский.
 - С) М. А. Шолохов.
 - Д) Б. Л. Пастернак.
 - Е) И. А. Бунин.
18. Художественный троп, используемый А. Ахматовой в строках:
*«Это – выжимки бессонниц,
Это – свеч кривых нагар,
Это – сотен белых звонниц
Первый утренний удар...»*
- А) сравнение
 - В) олицетворение
 - С) анафора
 - Д) эпифора
 - Е) гиперболы
19. «Возвысить стень, не унижая горы» – творческое кредо поэта
- А) Б.Ш.Окуджавы
 - В) О.О.Сулейменова
 - С) Сагин-Гирея Байменова
 - Д) О.Шиленко
 - Е) И.А.Бродского
20. «А к ночи небо зазеленело, как лёд, звезды примерзли к небесному своду, и колючий мороз прошел по деревне», - отрывок из произведения
- А) А.И.Куприна «Синяя звезда».
 - В) П.П.Бажова «Каменный цветок».
 - С) И.С.Тургенева «Муму».
 - Д) К.Г.Паустовского «Теплый хлеб».
 - Е) М.М.Пришвина «Кладовая солнца».

21. Мойры открыли Зевсу, верховному богу древнегреческой мифологии, тайну, что с престола его свергнет сын богини
- A) Аты.
 - B) Геры.
 - C) Селены.
 - D) Метис.
 - E) Эриды.
22. «А у знатных господ бывают концерты?» – спрашивает в комедии Ж. Б. Мольера «Мещанин во дворянстве»
- A) господин Журден.
 - B) Клеонт.
 - C) Ковъель.
 - D) госпожа Журден.
 - E) Николь.
23. Эпиграф к поэме М. Ю. Лермонтова «Мцыри»
- A) Береги честь смолоду.
 - B) Вкушая, вкусих мало меда, и се аз умираю.
 - C) И жить торопится и чувствовать спешит.
 - D) На зеркало неча пенять, коли рожа крива.
 - E) Где стол был яств, там гроб стоит.
24. «Поэзия! Греческой губкой в присосках / Будь ты, и меж зелени клейкой / Тебя б положил я на мокрую доску / Зеленой садовой скамейки». Эти поэтические строки принадлежат
- A) А. А. Блоку.
 - B) С. С. Есенину.
 - C) Б. Л. Пастернаку.
 - D) В. В. Маяковскому.
 - E) А. Т. Твардовскому.
25. Проблемы села: бедность, бесхозяйственность, неэффективность партийного руководства, бесправность сельского жителя – отражены в творчестве представителей
- A) «молодёжной» прозы
 - B) «городской» прозы
 - C) «деревенской» прозы
 - D) антисталинской прозы
 - E) военной прозы

**ТЕСТ ПО ПРЕДМЕТУ ЛИТЕРАТУРА
ЗАВЕРШЕН**

АНГЛИЙСКИЙ ЯЗЫК

1. Буквосочетание wa читается отлично от других в слове
 - A) wave
 - B) water
 - C) wall
 - D) walk
 - E) warm
2. Общим для данной группы слов является слово:
 - A) School
 - B) Education
 - C) University
 - D) Level
 - E) Grade
3. Решите пример:
Hundred minus seventy-seven is ...
 - A) thirty
 - B) thirty-three
 - C) fifty-three
 - D) twenty-three
 - E) forty-three
4. Выберите прилагательное в сравнительной степени сравнения:
My room is ____ than yours.
 - A) the largest
 - B) most larger
 - C) large
 - D) more larger
 - E) larger
5. Выберите условное предложение 1 типа:
 - A) If I have much time I wouldn't waste it.
 - B) If I had had much time last week I wouldn't have wasted it.
 - C) If I would have much time I wouldn't waste it.
 - D) If I have much time I won't waste it.
 - E) If I would have had much time I wouldn't have wasted it.
6. Образуйте форму Participle I от глагола "to find":
 - A) finds
 - B) found
 - C) to finding
 - D) finding
 - E) find

7. Вставьте артикль:
A man was spending a month in ... foreign country.
A) -
B) There
C) A
D) An
E) Any
8. Выберите нужный предлог: The film starts... ten minutes. Hurry...!
A) in/up
B) on/at
C) at/up
D) at/on
E) after/on
9. Выберите вариант правильного чтения даты
People celebrate New Year on the 31st of December.
A) the thirty-first December
B) the thirty-first of December
C) thirty-first December
D) the thirtieth-one of December
E) the thirty-one of December
10. Выберите правильный вариант местоимения:
She left without ... money.
A) some
B) no
C) anyone
D) who
E) any
11. Выберите правильный вариант множественного числа:
A) tieses
B) ties
C) tie
D) ties's
E) tie's
12. Выберите притяжательную форму существительного в единственном числе:
A) goose's
B) wolves'
C) people's
D) mice's
E) firemen's

13. Выберите правильный вариант:

When I got home, my mother ____ already ____ dinner.

- A) will/cook
- B) did/cook
- C) - /cooked
- D) had/cooked
- E) have/cooked

14. Выберите глагол в Future-in-the-Past

- A) will be observed
- B) would observe
- C) observed
- D) is observing
- E) will observe

15. Определите, чем является подчеркнутое слово.

He cannot behave so.

- A) наречием
- B) модальным глаголом
- C) инфинитивом
- D) причастием
- E) герундием

16. Определите тип предложения:

What a pretty girl!

- A) Declarative (positive)
- B) Interrogative
- C) Imperative
- D) Exclamatory
- E) Declarative (negative)

17. Выберите предложение, имеющее значение будущего времени.

- A) He was going to buy a new car.
- B) He is going to buy a new car.
- C) We are playing chess now.
- D) We want to buy a new car.
- E) My friends are going to the cinema now.

18. Выберите верный ответ

Someone suggested ____ on a trip.

- A) to gone
- B) going
- C) to going
- D) gone
- E) going to

19. Выберите правильный вариант перевода слова:

Камзол

- A) camisole
- B) famine
- C) sole
- D) carcass
- E) turban

20. Выберите слово, в котором пропущена буква "u"

- A) po...er
- B) dang...r
- C) e...rth
- D) impr...ve
- E) co...gh

21. Выберите русский эквивалент: He is said to be clever.

- A) Он говорит, что он умный.
- B) Ему сказали, что он умен.
- C) Говорят, что он умен.
- D) О нем говорят, что он умен.
- E) О нем сказали как об умном ребенке.

22. Выберите слово противоположное слову "honest"

- A) non-honest
- B) dishonest
- C) imhonest
- D) anti-honest
- E) unhonest

23. Выберите верный вариант

We have ___ books. It'll be enough to write a report.

- A) a little
- B) a few
- C) little enough
- D) much
- E) little

24. Составьте предложение из данных слов:

Post(1) did(2) I(3) you(4) the(5) you(6) gave(7) remember(8) letter(9) to(10)

- A) 6/7/9/10/1/4/5/3/2/8
- B) 2/4/8/10/7/6/5/3/1/9
- C) 2/4/7/9/10/8/5/3/1/6
- D) 2/4/8/10/1/5/9/3/7/6
- E) 7/6/9/10/1/5/3/8/2/4

25. Прочитайте текст и выполните задание после текста:

London Zoo is a place of interest for many visitors. It was opened in 1827 by the Zoological Society. Today there are more than 8000 animals in the Zoo. Some are rare, so they are kept for the purpose of producing young. They are studied and protected by Zoo specialists from getting any harm. Many animals were born in London Zoo. You can take an animal into your family from London Zoo for a year. The cost depends on the animal you choose. Every day you can watch animals being fed. In summer you can ride on a pony, a donkey or a camel.

Закончите предложение:

You can take an animal into your family from London Zoo for a

- A) Holiday
- B) Year
- C) Month
- D) Day
- E) Week

**ТЕСТ ПО ПРЕДМЕТУ АНГЛИЙСКИЙ ЯЗЫК
ЗАВЕРШЕН**

НЕМЕЦКИЙ ЯЗЫК

1. Выберите правильно 3 основные формы глагола:
A) lernen –lernt-gelernt
B) lernen –lernte -gelernt
C) lernt –lernen -gelernt
D) gelernt –lernen -lernte
E) lernen –lernte -lernend
2. Выберите вспомогательный глагол:
Es ist Ende August. Die Familie Braun ... nach Leipzig zurückgekommen.
A) ist
B) wird
C) sind
D) werde
E) hat
3. Соответствующий вариант артикля
Meine Schwester ist _____ Ärztin
A) der
B) die
C) -
D) einen
E) das
4. Выберите правильно:
Deutschland grenzt an ... Staaten.
A) 5
B) 9
C) 11
D) 7
E) 8
5. Соответствующий союз
Wir gehen zu Fuss, _____ das Wetter gut ist.
A) ob
B) denn
C) aber
D) und
E) weil
6. Исключите из ряда:
A) Raum
B) Seife
C) Stern
D) Planet
E) Flug
7. Выберите правильно форму глагола:
Alle ... an dieser Konferenz ...
A) werde teilgenommen
B) wird teilgenommen
C) werdet teilnehmen
D) werden teilnehmen
E) wird teilnehmen

8. Выберите правильно:
Marat, ... den Text laut vor!
A) lese
B) liest
C) lesen
D) lest
E) lies
9. Соответствующий вариант предложения
Она хочет купить себе модные брюки
A) Sie wollen sich eine moderne Hose kaufen.
B) Sie darf sich eine moderne Hose kaufen.
C) Sie möchte sich eine moderne Hose kaufen.
D) Sie möchten sich eine moderne Hose kaufen.
E) Sie will sich eine moderne Hose kaufen.
10. Исключите из ряда:
A) Gebirge
B) Regel
C) Hotel
D) Berg
E) Schule
11. Выберите существительное, не образующее множественного числа:
A) Fenster
B) Bruder
C) Dichter
D) Rentner
E) Zucker
12. Выберите правильно:
Überraschenderweise ist noch niemand durch das Leben in ... freien Natur krank geworden.
A) den
B) die
C) dem
D) der
E) des
13. Выберите правильно:
Das Museum des Erst_ Präsidenten Kasachstans führt eine groß_
wissenschaftlich_ Tätigkeit: Rundgänge, Vorlesungen, Treffen, verschiedene
Ausstellungsprojekte.
A) -e/-e/-e
B) -en/-en/-e
C) -es/e/-en
D) -e/-en/-e
E) -en/-e/-e

14. Выберите правильно:

Jedem ist doch bekannt, dass ... nur durchs Wissen zum Können kommen kann.

- A) jeden
- B) wenige
- C) solch
- D) man
- E) niemals

15. Выберите правильно:

Im Weihnachtsmarkt stehen rund ... den großen Baum Verkaufsstände, wo manches angeboten wird, was man sich wünscht.

- A) zu
- B) entlang
- C) aus
- D) ohne
- E) um

16. Выберите правильно:

... die Luft verschmutzt ist, sterben die Wälder auf unserem Planeten.

- A) denn
- B) darum
- C) dass
- D) da
- E) doch

17. Выберите правильно:

Die Deutschen werfen keine gebrauchten Batterien in den Hausmüll, ... bringen sie zu einer Sammelstelle (Elektrogeschäft, Kaufhaus, Schule).

- A) obwohl
- B) aber
- C) denn
- D) sondern
- E) nachdem

18. Выберите неправильно написанное слово:

- A) Fortschritt
- B) Wirtschaft
- C) Wissenschaft
- D) Gelehrte
- E) Universität

19. Выберите правильно:

Kasachstan verfügt über große Vorkommen an Erdöl, Erdgas, Kohle, Kupfer, Zink, gold und Silber. Das sind seine ...

- A) Kunstschatze
- B) Naturschatze
- C) Kammerschatze
- D) Bodenschätze
- E) Meisterschatze

20. Соответствующий вариант предложения в Präsens Passiv
Das Fenster _____ durch den Wind _____.
- A) ist geöffnet
 - B) hat geöffnet
 - C) ist geöffnet worden
 - D) war geöffnet worden
 - E) wird geöffnet
21. Выберите правильно предлоги:
Wir entschuldigten uns ... der Lehrerin ... unsere Verspätung.
- A) bei/mit
 - B) mit/bei
 - C) mit/für
 - D) bei/für
 - E) von/über
22. Выберите правильно:
... Hunde gehören zu den Hauptärgernissen unter lieben Nachbarn in Deutschland.
- A) bellende
 - B) bellend
 - C) bellenden
 - D) gebellten
 - E) bellen
23. Выберите правильно:
..., ging Aidar nach Hause.
- A) Statt an der Besprechung des Filmes teilnehmen
 - B) Statt nehmen an der Besprechung des Filmes teil
 - C) Statt teilnehmen an der Besprechung des Filmes
 - D) Statt an der Besprechung des Filmes teilzunehmen
 - E) Statt an der Besprechung des Filmes zu teilnehmen
24. Соответствующий вариант вопросительного слова
_____ beschäftigt du dich?
- A) Wie?
 - B) Was?
 - C) Wozu?
 - D) Womit?
 - E) Worin?
25. Правильный вариант предложения в Imperativ
- A) Sie sprechen laut.
 - B) Lies laut!
 - C) Laut lies den Text vor!
 - D) Fleißig sei immer!
 - E) Immer fleißig sei!

**ТЕСТ ПО ПРЕДМЕТУ НЕМЕЦКИЙ ЯЗЫК
ЗАВЕРШЕН**

ФРАНЦУЗСКИЙ ЯЗЫК

1. Найдите предложение с правильным порядком слов.
A) Nous ne pas dépêchons!
B) Nous ne dépêchons pas!
C) Ne nous dépêchons pas!
D) Ne nous pas dépêchons!
E) Nous dépêchons ne pas!
2. Выберите правильный вариант глагола в Conditionnel.
Tu ...
A) voudras
B) veux
C) veuilles
D) voudrais
E) voulais
3. Выберите правильный вариант глагола в Subjonctif.
Que Tu ...
A) lis
B) lirais
C) liras
D) lisais
E) lises
4. Выберите правильный вариант .
... temps fait-il aujourd'hui?
A) quelle
B) que
C) quels
D) quel
E) quelles
5. Выберите правильный вариант.
Le matin je mange ... pain avec ... beurre.
A) du, le
B) de la, du
C) du, de la
D) du, du
E) de la, de la
6. Выберите правильный вариант числительного.
La Tour Eiffel mesure 320 mètres de hauteur.
A) trois cent-vingt
B) trois cent vingts
C) trois cents vingts
D) trois cents vingt
E) trois cent vingt

7. Выберите правильный вариант глагола в *Imparfait*.
Chaque année il ... avec ses parents.
A) voyages
B) voyager
C) voyagerai
D) voyageait
E) voyageais
8. Выберите правильный вариант вспомогательного глагола в *Futur immédiat*.
Elle ... prendre son pull et son jeans.
A) vont
B) est
C) va
D) vient
E) a
9. В каком времени употреблен глагол в пассивной форме.
La question est comprise par mon ami.
A) conditionnel
B) passé simple
C) futur simple
D) présent
E) imparfait
10. Выберите правильную форму *Participe présent*.
J'admire cette fillette ... la chanson française.
A) chanteuse
B) en chantant
C) chante
D) chantant
E) chanter
11. Выберите правильный вариант
Tu dois te peigner!
A) Peignes-toi!
B) Peigne-toi!
C) Tu te peignes!
D) Ne te peigne pas!
E) Te peignes-tu?
12. В какой строке употреблены указательные прилагательные.
A) cette, ce, cet
B) sa, cette, ce
C) sa, son, ce
D) ça, ce, cet
E) le, ce, cette

13. Выберите правильный вариант самостоятельного местоимения.

Je vous invite, ... et

A) lui, moi

B) toi, lui

C) moi, toi

D) elle, moi

E) eux, elles

14. Выберите слово, в котором последняя буква читается.

A) balle

B) sept

C) printemps

D) noix

E) lit

15. Выберите правильный вариант.

J'ai trois enfants ... je les vois rarement.

A) ou

B) avec

C) mais

D) car

E) alors

16. Выберите прилагательное мужского рода.

A) longue

B) blanche

C) menteuse

D) naïve

E) heureux

17. Выберите правильный вариант вопроса к выделенному слову.

Chaque Français passe devant la télé en moyenne 3 heures par jour.

A) Quand

B) Quelle heure

C) Pourquoi

D) Combien

E) Comment

18. Дополните пословицу.

C'est ... qu'on devient forgeron.

A) en forgeant

B) en voyageant

C) en dansant

D) en écrivant

E) en chantant

19. Найдите правильный ответ.
En 2494, à la fin du XXV-e siècle- celui que l'on appela plus tard « l'Age de l'infini»- les Terriens franchirent la zone pourpre de la Galaxie K et, pénétrant dans une ère nouvelle d'ivresse et de gloire, ils annexèrent la première planète de cette Galaxie, un monde que l'on désigna sous le nom de Stryx.
- A) L'action du récit se déroule dans nos jours.
 - B) Les Terriens n'ont pas pu atteindre d'autres civilisations.
 - C) « L'Age de l'infini» est le nom de la planète.
 - D) La Galaxie K avait une zone de couleur bleue.
 - E) Les Terriens ont annexé la planète Stryx.
20. Выберите правильный вариант
- A) Reposes-toi bien!
 - B) Repose -te bien!
 - C) Tu te repose bien.
 - D) Tu reposes bien.
 - E) Te reposes-tu bien?
21. Выберите правильный вариант.
Luc vous a dit qu'il ... en retard.
- A) aura
 - B) sera
 - C) serais
 - D) aurait
 - E) serait
22. Выберите правильный вариант указательного местоимения.
- ... de ces jardins avez-vous apprécié?
- Celui-ci ou celui-là?
- A) quelles
 - B) quelle
 - C) lesquels
 - D) lesquelles
 - E) lequel
23. Выберите правильную форму.
La presse est soumise ... la censure.
- A) à
 - B) avec
 - C) pour
 - D) contre
 - E) de

24. Найдите правильный ответ.

La population du Canada est ...

- A) plus de 60 millions d'habitants
- B) plus de 50 millions d'habitants
- C) plus de 20 millions d'habitants
- D) plus de 30 millions d'habitants
- E) plus de 40 millions d'habitants

25. Выберите правильный вариант перевода выделенного слова.

“Le travail éloigne de nous trois grands maux: l'ennui, le vice et le besoin”

Voltaire.

- A) бедность, порок, деньги
- B) тоска, печаль, бедность
- C) печаль, порок, нужда
- D) скука, бедность, нужда
- E) скука, порок, нужда

**ТЕСТ ПО ПРЕДМЕТУ ФРАНЦУЗСКИЙ ЯЗЫК
ЗАВЕРШЕН**