

## КАЗАХСКИЙ ЯЗЫК

1. Синонимдік қатарды белгілеңіз.
  - A) Ақырын, тез
  - B) Шапшаң, жиі
  - C) Жылы, суық
  - D) Оқушы, шәкірт
  - E) Ауыр, жеңіл
2. Тек қазақ тіліне тән дыбыстардан ғана құралған қатарды көрсетіңіз.
  - A) ү, а, і.
  - B) ү, е, х.
  - C) с, қ, о.
  - D) ө, ң, ә.
  - E) ө, һ, н.
3. Бірыңғай қатаң дауыссыздан құралған сөзді көрсетіңіз.
  - A) Бүгінгі.
  - B) Адам.
  - C) Қатысу.
  - D) Болашақ.
  - E) Қараша.
4. Тек қана түбірден тұрған сөзді белгілеңіз.
  - A) Улану.
  - B) Ула.
  - C) Улау.
  - D) Уланды.
  - E) У.
5. Күрделі етістікті табыңыз.
  - A) Оқыды.
  - B) Жазбайды.
  - C) Жазады.
  - D) Оқиды.
  - E) Оқып отыр.
6. Қазақстан – Еуразия құрылығындағы көп ұлтты, егеменді мемлекет. Археологтардың айтуы бойынша, Қазақстан жерін алғашқы адамдар бұдан үш жүз мың жыл бұрын мекендеген. Қазіргі Қазақстанда жүз отыз ұлттың өкілдері тұрады.

Қазақстан бес мемлекетпен шекаралас. Соның ішінде әлемдегі құрлықтағы ең ұзақ шекара, солтүстігінде Ресеймен алты мың шақырымнан артық. Оңтүстігінде – Түрікменстан, Өзбекстан және Қырғызстан, ал шығысында Қытаймен шектеседі. Батыста Каспий теңізімен, оңтүстік батыста Арал теңізімен шайылады.

Батысында Еділдің төменгі ағысынан, шығысында Алтай тауларына дейін, солтүстіктегі Батыс-Сібір жазығынан, оңтүстіктегі Қызылқұм шөлі мен Тянь-Шань тау жүйесіне дейін созылып жатыр. Қазақстан Каспий теңізі арқылы Әзірбайжан, Иран елдеріне, Еділ арқылы Азов және Қара теңіздерге шыға алады. Мұхитқа тікелей шыға алмайтын мемлекеттердің ішінде Қазақстан – ең үлкені.

Жер көлемі 2,7 миллион шаршы шақырымнан асады. Республика жерінің үлкендігі соншалық – оның оңтүстігі мен солтүстігі, батысы мен шығысындағы табиғаты бір-біріне ұқсамайды. Оңтүстігінде жемістер гүлдеп, жер бетін астық жапқанда, солтүстігінде әлі қар жатады.

Республиканың оңтүстік аудандарында күріш, кант қызылшасы, мақта, жүзім, алма, қарбыз, қауын, әр түрлі дәрілік шөптер мен толып жатқан өсімдіктер өсіріледі. Бұл аймақта жанбыр өте аз жауады, жазы ыстық және құрғақ болады. Оның үстіне бұлардың барлығы да суды өте қажет етеді. Іле, Шу, Сырдария өзендерінің мол суы – бұл аймақтың байлығы.

Республиканың солтүстігінде астық пен көкөністер жақсы өседі. Бұл өсімдіктерге су онша көп қажет емес. Мұнда күн ыстық емес, жаңбыр да жиі жауып тұрады.

Қазақстан жері пайдалы кендерге өте бай, жер шарында кездесетін кен байлықтарының бәрі бар. Олар: темір рудасы, түсті және асыл металдар.

Қазір Қазақстан – ауыр индустриясы мен ауыл шаруашылығы дамыған, жоғары мәдениетті де білімді елге айналды.

*Қазақстан жерінде алғашқы адамдардың мекендеген уақытын анықтаңыз.*

- A) Заманымыздан жүз мың жыл бұрын
  - B) Заманымыздың жүзінші жылдары
  - C) Заманымыздың үш жүз мыңыншы жылдары
  - D) Заманымыздан үш жүз мың жыл бұрын
  - E) Заманымыздан бес жүз мың жыл бұрын
7. Антонимдер қатарын табыңыз.
- A) Оқушы, шәкірт.
  - B) Қара, ақ.
  - C) Халық, ел.
  - D) Шаһар, қала.
  - E) Үлкен, зор.
8. Бітеу буыны бар сөзді анықтаңыз.
- A) Мектеп.
  - B) Қазына.
  - C) Қасиет.
  - D) Мата.
  - E) Дүние.
9. Үндестік заңына бағынбайтын қосымшаны белгілеңіз.
- A) -нын
  - B) -ға
  - C) -дар
  - D) -лар
  - E) -кор
10. «Күшті» сөзіне түбірлес сөзді белгілеңіз.
- A) Күйік.
  - B) Күнделік.
  - C) Күшік.
  - D) Күштілік.
  - E) Күрке.

11. Жалпы есімдер қатарын анықтаңыз.
  - A) Ақылды. Шымкент.
  - B) Өскемен. Алақөл.
  - C) Сырдария. Солтүстік.
  - D) Қостанай. Орман.
  - E) Әңгімелер. Өлеңдер.
12. Сын есімді көрсетіңіз.
  - A) Әлемдік.
  - B) Әлемнің.
  - C) Әлемге.
  - D) Әлеммен.
  - E) Әлемде.
13. Бөлшектік сан есімді белгілеңіз.
  - A) Тоғыз жүз бір.
  - B) Үшеу-үшеуден.
  - C) Жүз шамалы.
  - D) Жүздеген.
  - E) Екі бүтін оннан бес.
14. II жақта көпше түрде жіктелген етістікті табыңыз.
  - A) Барғым келеді.
  - B) Барса игі еді.
  - C) Барайық.
  - D) Барыңыз.
  - E) Келіндер.
15. Көмектес септігімен тіркесетін шылаулар қатарын көрсетіңіз.
  - A) Біресе, кейде.
  - B) Сондықтан, алайда.
  - C) Бірге, қатар.
  - D) Не, немесе.
  - E) Және, әрі.
16. «Бірақ» жалғаулығының түрін анықтаңыз.
  - A) Қарсылықты.
  - B) Талғаулы.
  - C) Кезектес.
  - D) Себеп-салдар.
  - E) Ынғайлас.
17. Бірынғай мүшелердің қай сөйлем мүшесі болатынын белгілеңіз.

*Қызылорда – күріштің, қауын мен қарбыздың отаны.*

  - A) Бастауыш.
  - B) Баяндауыш.
  - C) Толықтауыш.
  - D) Пысықтауыш.
  - E) Анықтауыш.

18. Атаулы сөйлемді анықтаңыз.
- A) Кітап оқып болды.
  - B) Алтын күз.
  - C) Көлдін суы тұзды.
  - D) Табиғатты қорғау – біздің міндетіміз.
  - E) Балқаш көлінің суы азайып барады.
19. Қаратпа сөзі бар сөйлемді анықтаңыз.
- A) Шіркін, ақын болсам.
  - B) Әрине, біз ауылда тұрамыз.
  - C) Тында, дала, Жамбылды!
  - D) Мүмкін, ертең жұмыс басталар.
  - E) Алақай! Жаз келді!
20. Берілген мақалды аяқтаңыз.
- Ер – елінде, ...*
- A) Ер – туған жеріне.
  - B) Бұлбұл – бұтағында.
  - C) Гүл – жерінде.
  - D) Балық – суында.
  - E) Ит – тойған жерінде.
21. “У” дыбысына талдау жасаңыз.
- A) Ашық, еріндік.
  - B) Қысан, езулік.
  - C) Жуан, езулік.
  - D) Жінішке, қысан.
  - E) Ашық, жіңішке.
22. Сілтеу есімдігін табыңыз.
- A) Бірнеше.
  - B) Әлдекім.
  - C) Өзі.
  - D) Жалпы.
  - E) Сонау.
23. Талғаулы салалас құрмалас сөйлемді белгілеңіз.
- A) Жас жұбайларға арналған отау үй жиһазға бай, әрі сәнді де салтанатты болады.
  - B) Қалалық жерлерде киіз үй пайдаланылмайды, бірақ мерекелерде көптеп тігіледі.
  - C) Ол не шапанын киіп шығады, не қасқыр ішігін киеді.
  - D) Арал теңізі жоғалса, бүкіл аймақтың ауа райы нашарлайды.
  - E) Мерекелік дастарқан жайып, қонақтарды күте бастайды.
24. Мамандық таңдау – қоғамдағы өз орнында танудың негізі. Бұл – адам өміріндегі ең маңызды шешімдердің бірі.
- Өз ісінді таңдар алдында қандай мамандықтар бар екендігін және олардың не үшін керек екендігін біліп ал. Мамандық жайлы толық түсінік алу үшін: «Маман иесі не істейді?», «Оның қызметінің нәтижесі неге алып келеді?», «Маман иесі қандай жағдайда жұмыс істейді?» деген сұрақтарға жауап табу керек.

Мұндай ақпараттарды қайдан алуға болады? Өз мамандығы туралы кәсіби маман ғана жақсы айтып берді. Олармен қалай кездесу керек? Ең қарапайым тәсіл – ашық есік күндеріне келіп, өзінді қызықтырған ақпаратты алу.

Мамандық таңдаудың тиімді тәсілдерінің бірі – мектептегі демалыс уақытында жұмыс істеу. Бұл тәсіл мамандық туралы шынайы түсінік алуға мүмкіндік береді.

Айтпақшы, сен өзіңнің болашақ мамандығыңды таңдамас бұрын тағы да бір өте маңызды сұраққа жауап беруге тиіссін: «Бұл жұмыс маған не береді?» Көпшілігі жоғары еңбекақы алғылары келеді. Шындығында, кейде ол да қуаныш сыйламайды, өйткені адам үнемі дамиды, жанашылдыққа ұмтылады.

Оқу орнын таңдағанда неге назар аудару керек? Кез келген оқу орнының басты құндылығы – оның оқытушылық құрамы мен техникалық-материалдық жабдықталуы. Сонымен бірге студенттердің, өсіресе, осы оқу орнының түлектерінің пікірін тыңдау керек.

Мамандық таңдау – қиын және еңбекті қажет ететін іс, сен қаншалықты ізденсең, нәтижесі де соғұрлым жақсы болады. Мамандық әлемімен танысуды 5-6-сыныптан бастаған тиімді.

Адам жан дүниесінің қалауына сай келетін салада табысқа жетеді. Сондықтан мамандықты таңдағанда немен айналысқан қызықты, немен айналысқанда жан рахатына бөленесін, соған назар аударған жөн.

Мамандық – бұл сенің өмірің. Өзінді қызықтырған саланы таңда, сонымен бірге өзін де дамы, сонда ғана биікке жетесің!

*Мәтін мазмұнына сәйкес мақал-мәтелді белгілеңіз.*

- A) Ырыс алды – ынтымақ.
- B) Сусыз жердің сөзі арық.
- C) Ерте тұрған өкінбес.
- D) Кәсіп, кәсіп түбі – нәсіп.
- E) Жер – ырыстың кіндігі.

25. Жұмбақтың шешуін табыңыз.

*Білімнің жолбасшысы, шәкірттің қолбасшысы.*

- A) Асхана.
- B) Сынып.
- C) Дәрігер.
- D) Сатушы.
- E) Ұстаз.

**ТЕСТ ПО ПРЕДМЕТУ КАЗАХСКИЙ ЯЗЫК  
ЗАВЕРШЕН**

## РУССКИЙ ЯЗЫК

1. Буква **Ы** пишется
  - А) глиц...ния
  - В) ц...фровой
  - С) ц...пленок
  - Д) ситуац...я
  - Е) ц...линдр
2. Разделительный **Ъ** (твёрдый знак) пишется в словах
  - А) пред...явитель, над...язычный
  - В) раз...яриться, батал...он
  - С) в...явь, лос...он
  - Д) ад...ютант, обез...яна
  - Е) с...ёмочный, в...юшка
3. Буква **и** пропущена в слове
  - А) пр...скорбный
  - В) пр...мьера
  - С) пр...парат
  - Д) пр...паратор
  - Е) пр...дшествующий
4. Гласная **е** после **ц** в слове
  - А) с хитрец...й
  - В) облиц...вка
  - С) танц...р
  - Д) платьиц...
  - Е) письмец...
5. Возвратное деепричастие
  - А) углублялся
  - В) углубляющийся
  - С) углубляясь
  - Д) углубляемый
  - Е) углублявший
6. *Использование терминов, общенаучной лексики, слов с абстрактным значением, отсутствие эмоциональной лексики и слов с переносным значением является признаком*
  - А) художественного стиля речи
  - В) научного стиля речи
  - С) разговорного стиля речи
  - Д) официально-делового стиля речи
  - Е) публицистического стиля речи

7. Однозначное слово
- А) норма
  - В) ноктюрн
  - С) ноль
  - Д) номер
  - Е) ножка
8. Предложение с фразеологизмом
- А) Мы своим глазам не поверили, когда увидели такую картину.
  - В) Ложь оскорбительна для слушателя и опошляет в его глазах говорящего.
  - С) К концу первой половины сентября погода установилась.
  - Д) Знание только тогда знание, когда оно приобретает усилиями своей мысли, а не памятью.
  - Е) На опушку падали косые лучи, и ближайšie стволы сосен освещались сзади.
9. Ряд существительных с соединительной гласной *О*
- А) лед...кол, хлопк...роб, овц...вод
  - В) каш...вар, сердц...биение, общ...житие
  - С) вод...провод, камен...тёс, снег...ход.
  - Д) молок...воз, лес...руб, мыш...лов
  - Е) птиц...фабрика, знам...носец, газ...провод
10. Буква *О* пишется в окончаниях прилагательных
- А) чуж...й, свеж... (предание), больш...го
  - В) о старш...м, чуж...м, о могуч...м
  - С) стояч...го, хорош...го, пригож...го
  - Д) жгуч...му, тягуч...му, рыж...му
  - Е) колюч...го, о горяч...м, о лучш...й соседке
11. Две головы и в поле дыматся, а одна и в печи гаснет. Подчёркнутые слова в предложении являются:
- А) подлежащим
  - В) сказуемым
  - С) определением
  - Д) дополнением
  - Е) обстоятельством
12. Предложение с указательным местоимением:
- А) Этот человек причиной мне всегда ужасного расстройства.
  - В) Он встретил своих родственников на улице
  - С) В самый час, когда ты родился, гром ударил в небе.
  - Д) У скольких поэтов легкость руки!
  - Е) Его лицо было треугольно.

13. Глагол I спряжения:
- A) клеить
  - B) хотеть
  - C) обидеть
  - D) лететь
  - E) шить
14. Буква **Н** пишется в суффиксах слов
- A) шлифова...ый камень, корчева...ый лес, варе...ая колбаса
  - B) свежемороже...ая рыба, рукопись исправле...а, балова...ый ребенок
  - C) посаже...ый отец, плете...ая корзина, глаже...ый пиджак
  - D) суше...ые грибы, свежеиспече...ый хлеб, трава скоше...а
  - E) дрессирова...ый тигр, реше...ая задача, купле...ые книги
15. **Не** с наречием пишется слитно
- A) говорил (не)зря
  - B) ничуть (не)трудно
  - C) (не)(с)(кем) посоветоваться
  - D) это мне (не)под силу
  - E) увидел (не)подалеку
16. Модальная частица в предложении:
- A) Нет, пускай послужит он в армии, да потянет лямку, да понюхает пороху, да будет солдат, а не шаматон.
  - B) И в то(же) самое время, вечером, из полумрака комнаты я видел в окне этот вечный образ поэтов и влюбленных мира.
  - C) Что(бы) сделать для вас?
  - D) С каким наслажденьем жандармской кастой я был бы исхлестан и распят...
  - E) «Я вас знаю»,- и пожала ему руку то(же).
17. Вид связи *согласование* в словосочетаниях:
- A) вязаная скатерть, малиновый плюш
  - B) изящные стулья, гравюры в рамках
  - C) мягкая мебель, столики по углам
  - D) свет от фонаря, на первый взгляд
  - E) гостиная квартиры, обитая плюшем
18. Подлежащее выражено числительным:
- A) Из сорока бобров одну шубу шьют.
  - B) Выхожу один я на дорогу.
  - C) «Приду в четыре!» – сказала Мария.
  - D) Тут было несколько девиц, не улыбающихся лиц.
  - E) Семеро одного не ждут.



19. Односоставным безличным является предложение:
- A) Не слышать, не видеть ни одной птицы.
  - B) О читателе говорят редко и мало.
  - C) Пройдешься по осеннему лесу и получишь истинное наслаждение.
  - D) Молчи, прошу, не смей меня будить.
  - E) Старинное крестьянское село!
20. Ряд сложных слов
- A) нефтепровод, радиошифр, телеинформация
  - B) электрификация, электросамовар, электричество
  - C) информация, телефильм, телевидение
  - D) космосвязь, космонавтика, интеркосмос
  - E) газопровод, газификация, газосварка
21. Мне (1) человеку в костюме босяка (2) с ямкой грузчика на спине (3) и перепачканному в угольной пыли (4) трудно было вызвать его (5) франта (6) на разговор. Укажите цифры, на месте которых надо поставить запятые.
- A) 1, 2, 4, 5, 6
  - B) 1, 2, 3, 4
  - C) 2, 3, 4, 5
  - D) 2, 3, 4, 5, 6
  - E) 1, 2, 3
22. Запятая не ставится в сложносочиненном предложении (знаки не расставлены)
- A) Егорушка был изнеможен зноем и полусном но все-таки поскакал за ним.
  - B) Ни им служба не дается ни ты в ней толку не ведашь.
  - C) У гуся крылья были растопырены и клюв раскрыт.
  - D) На просеке то дружно звенели пилы то раздавался треск раскальваемого дерева.
  - E) Люди сильно проголодались лошади тоже нуждались в отдыхе.
23. Придаточное места в сложноподчиненном предложении:
- A) В синеватой мгле, где последний видимый холм сливался с туманом, ничего не шевелилось.
  - B) Где не погребло слово, там и дело еще не погребло.
  - C) Вдруг в то ущелье, где Уж свернулся, падал с неба Сокол с разбитой грудью, в крови на перьях.
  - D) Над долиной, где мы ехали, спустились тучи.
  - E) Я намерен был отправиться на заре к крепостным воротам, откуда Мария Ивановна должна была выехать, и там проститься с ней в последний раз.

24. Тире в бессоюзном сложном предложении (знаки не расставлены):
- A) Бледные щеки впали глаза сделались большие губы горели.
  - B) Биться в одиночку жизни не перевернуть.
  - C) Вот мои условия вы нынче же публично откажетесь от клеветы.
  - D) Поведение Нагульнова все расценивали по-разному одни одобряли другие порицали.
  - E) Белое одеяние сброшено на пол дом пуст Вера одна.
25. *Когда этот итальянец пробовал свои скрипки, мостовую около его дома закидывали соломой, чтобы он хорошо слышал, как поет каждый кусочек дерева.*
- В предложении есть
- A) однородное и последовательное подчинение
  - B) параллельное и последовательное подчинение
  - C) параллельное подчинение
  - D) однородное подчинение
  - E) параллельное и однородное подчинение

**ТЕСТ ПО ПРЕДМЕТУ РУССКИЙ ЯЗЫК  
ЗАВЕРШЕН**

## ИСТОРИЯ КАЗАХСТАНА

1. Годы правления Хакназара:
  - A) 1518-1523 гг.
  - B) 1511-1521 гг.
  - C) 1538-1580 гг.
  - D) 1511-1515 гг.
  - E) 1530-1584 гг.
2. Казахский хан – инициатор начала присоединения Казахстана к России:
  - A) Абылай
  - B) Абулхаир
  - C) Абилямбет
  - D) Жолбарыс
  - E) Семеке
3. Бухар-жырау был сыном:
  - A) батыра Баяна
  - B) батыра Калкамана
  - C) батыра Богенбая
  - D) бия Сырыма
  - E) батыра Жанибека
4. До переселения в Семиречье уйгуры и дунгане проживали на территории:
  - A) Ирана
  - B) Монголии
  - C) России
  - D) Китая
  - E) Джунгарии
5. Годы Первой мировой войны:
  - A) 1910-1914 гг.
  - B) 1905-1907 гг.
  - C) 1917-1920 гг.
  - D) 1916-1918 гг.
  - E) 1914-1918 гг.
6. Первые женщины Советского Востока, награжденные медалем «Золотая Звезда» (ставшие Героями Советского Союза):
  - A) А.Оразбаева, К.Доненбаева
  - B) М.Маметова, А.Молдагулова
  - C) П.Ангелина, Ж.Саурбаева
  - D) А.Дацкова, С.Онгарбаева
  - E) Е.Воробьева, П.Семенова

7. Для Центрального Казахстана периода бронзы характерна культура:
- A) бегазы-дандыбаевская
  - B) петровская
  - C) ашельская
  - D) каражалская
  - E) ботайская
8. Самой интересной находкой Шиликтинского кургана №1 является(ются):
- A) останки 13 лошадей, захороненных в слое вечной мерзлоты
  - B) большое количество глиняной посуды с суживающимся верхом
  - C) части ритуального посоха жреца
  - D) захоронение женщин-жриц
  - E) пятиугольная звезда
9. Образование кыпчакской народности было остановлено нашествием:
- A) Караханидов
  - B) Узбеков
  - C) Огузов
  - D) Монгол
  - E) Карлуков
10. В состав улуса Чагатая входили земли:
- A) Афганистана
  - B) западной Монголии
  - C) Поволжья
  - D) восточного Туркестана
  - E) Дешт-и-Кыпчака
11. В ходе сражения 12 июля 1838 году погиб лидер восставших в Букеевской Орде:
- A) Сырым Датұлы
  - B) Исатай Тайманұлы
  - C) Жоламан Тиленшиұлы
  - D) Есет Котибарұлы
  - E) Кенесары Касымұлы
12. К.Касымов управлял ханством через совещательный орган:
- A) курултай
  - B) народное собрание
  - C) совет
  - D) суд биев
  - E) военная коллегия
13. Губернатор Степного края, сражавшийся с кокандскими отрядами в период завершения присоединения Казахстана к России:
- A) М.Сперанский
  - B) М.Гагарин
  - C) Г. Потёмкин
  - D) Г. Колпаковский
  - E) О.Игельстром

14. В 1879 г. был назначен инспектором школ Тургайской области:
- А) А. Кунанбаев
  - В) Ш. Уалиханов
  - С) Ы. Алтынсарин
  - Д) Б. Каратаев
  - Е) Ж. Акпаев
15. Большинство казахстанских рабочих в начале XX века были заняты в отрасли промышленности
- А) нефтеперерабатывающей
  - В) добывающей
  - С) машиностроительной
  - Д) судостроительной
  - Е) лёгкой
16. Земельно-водная реформа 1921 г. затронула территории:
- А) Мангыстау и Тургая
  - В) Семиречья и Южного Казахстана
  - С) Адаевский уезд и Актюбинской области
  - Д) Сырдарьинской и Актюбинской областей
  - Е) Тургая и Адаевского уезда
17. Начало освоения целинных земель
- А) 1949 г.
  - В) 1956 г.
  - С) 1954 г.
  - Д) 1953 г.
  - Е) 1965 г.
18. Книга О.Сулейменова, изъятая из продажи и запрещенная к переизданию:
- А) «Язык письма»
  - В) «Заблуждение цивилизации»
  - С) «Аз и Я»
  - Д) «Глиняная книга»
  - Е) «Не могу поступаться принципами»
19. В ходе забастовки в июле 1989 года карагандинские шахтёры кроме экономических требований выдвинули требование
- А) прекратить ядерные испытания на полигоне Сары -Шаган
  - В) прекратить ядерные испытания на полигоне Капустин Яр
  - С) прекратить ядерные испытания на Зареченском полигоне
  - Д) прекратить ядерные испытания на Тоцком полигоне
  - Е) прекратить ядерные испытания на Семипалатинском полигоне.

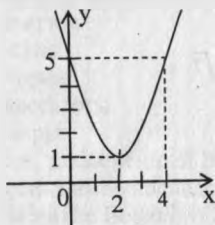
20. По источникам установлено, что в 46-36 гг. до н.э в борьбе против Китая помощь гуннам оказали
- A) кангюи
  - B) усунь
  - C) тюрки
  - D) массагеты
  - E) авары
21. Союз, заключенный Византией и Тюркским каганатом против Ирана (Персии) имел последствие:
- A) развитие Великого Шелкового пути
  - B) развитие буржуазных отношений
  - C) ухудшение отношений между Византией и Китаем
  - D) уменьшение доли торговых караванов, идущих из Средней Азии
  - E) упадок городской культуры в Южном Казахстане
22. В Среднюю Азию вторгся арабский полководец:
- A) Кутейба
  - B) Сулук
  - C) Надир
  - D) Хусейн
  - E) Музаффар
23. Усиление феодальных междоусобиц и внутренних войн в Казахском государстве в начале XVII в. происходит при правлении хана:
- A) Касыма
  - B) Есима
  - C) Жаныбека
  - D) Аблая
  - E) Керей
24. Нашествие в 1741–1742 гг. на Средний и Старший жузы было связано с именем джунгарского хунтайши:
- A) Галдан-Цэрэна
  - B) Амурсаны
  - C) Лама Доржи
  - D) Батура
  - E) Цэван-Рабдана
25. Первое советское национальное государственное образование на Востоке:
- A) Алашординская автономия
  - B) Туркестанская АССР
  - C) Правительство Алаш-Орды
  - D) «Туркестони мухтариат»
  - E) Всероссийский Чрезвычайный комитет

**ТЕСТ ПО ПРЕДМЕТУ ИСТОРИЯ КАЗАХСТАНА  
ЗАВЕРШЕН**

## МАТЕМАТИКА

1. Найдите значение выражения:  $(18\sqrt{7} - 2\sqrt{343}) \cdot \sqrt{7}$
- A) 14  
B) 28  
C) -5  
D) -14  
E) 10
2. Решите систему уравнений: 
$$\begin{cases} x - y = 6 \\ x^2 + y^2 = 20 \end{cases}$$
- A) (4;2); (-2;4)  
B) (-4; 2); (2;4)  
C) (-4;-2); (2; 4)  
D) (4; 2); (2; 4)  
E) (2;-4); (4;-2)
3. Даны два последовательных натуральных числа. Произведение этих чисел в 6 раз больше меньшего числа. Найдите эти числа.
- A) 6; 7  
B) 2; 3  
C) 0; 1  
D) 5; 6  
E) 3; 4
4. Решите неравенство:  $\log_6 x + \log_6 (x - 5) \geq 1$
- A)  $[6; +\infty)$   
B)  $(5; +\infty)$   
C)  $(-\infty; -1)$   
D)  $(-\infty; -1) \cup [6; +\infty)$   
E)  $(0; +\infty)$
5. Представьте периодическую дробь  $1,(\overline{6})$  в виде несократимой обыкновенной дроби.
- A)  $\frac{4}{3}$   
B)  $\frac{7}{3}$   
C)  $\frac{7}{3}$   
D)  $\frac{11}{7}$   
E)  $\frac{5}{3}$

6. Укажите функцию, график которой изображен на рисунке:

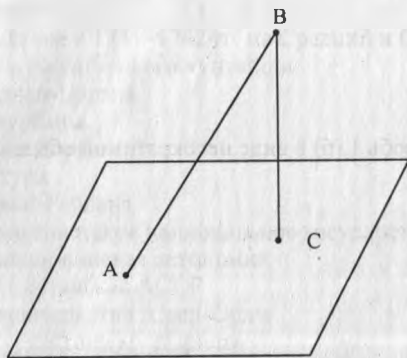


- A)  $y = (x - 1)^2 + 5$
  - B)  $y = (x - 2)^2 - 5$
  - C)  $y = (x - 2)^2 + 1$
  - D)  $y = (x + 1)^2 - 2$
  - E)  $y = (x + 2)^2 + 1$
7. Найдите значение  $f'(3)$ , если  $f(x) = 5x^2$ .

- A) 30
- B) 25
- C) 15
- D) 45
- E) 20

8.  $BC = 6$ ,  $AB = 10$

Найдите длину проекции наклонной  $AB$ .



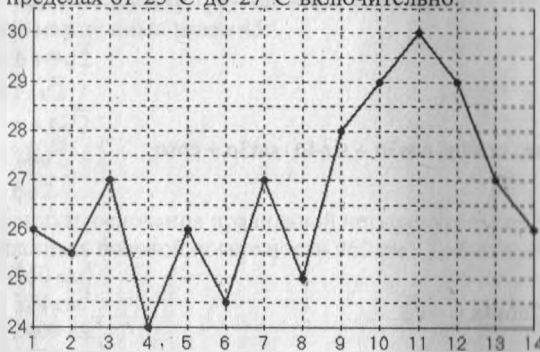
- A) 5
- B) 8
- C) 2
- D) 7
- E)  $8\sqrt{2}$



9. Длины векторов  $a$  и  $b$  равны 8 и 10, а угол между векторами  $45^\circ$ . Найдите их скалярное произведение.

- A)  $36\sqrt{2}$
- B)  $20\sqrt{2}$
- C)  $40\sqrt{2}$
- D)  $38\sqrt{2}$
- E)  $42\sqrt{2}$

10. На рисунке показана ежедневная среднесуточная температура воздуха в г.Павлодаре с 1 по 14 августа 2012 года. По горизонтали указываются числа месяца, по вертикали – температура в градусах Цельсия. Определите по графику, сколько дней из указанного периода температура воздуха была в пределах от  $25^\circ\text{C}$  до  $27^\circ\text{C}$  включительно.



- A) 9 дней
- B) 10 дней
- C) 8 дней
- D) 7 дней
- E) 11 дней

11. Решите систему уравнений: 
$$\begin{cases} 7^{\log_7(x+y)} = 5 \\ 3x - 3y = 18 \end{cases}$$

- A) (2; -3)
- B) (3; 2)
- C) (-3; 1)
- D) (2; 3)
- E) (-3; 2)

12. Решите уравнение:  $7^{\log_{49}(x-5)} = 4$

- A) 12
- B) 16
- C) 21
- D) 45
- E) 54

13. Решите уравнение:  $\log_2 \sin x = -1$

- A)  $\frac{\pi}{2} + 2\pi, n \in \mathbb{Z}$
- B)  $(-1)^{n+1} \frac{\pi}{6} + 2\pi, n \in \mathbb{Z}$
- C)  $(-1)^{n+1} \frac{\pi}{6} + \pi, n \in \mathbb{Z}$
- D)  $(-1)^n \frac{\pi}{6} + \pi, n \in \mathbb{Z}$
- E)  $2\pi, n \in \mathbb{Z}$

14. При каких значениях  $x$  разность дробей  $\frac{x+1}{3}$  и  $\frac{x+5}{4}$  будет положительна?

- A)  $x \leq -11$
- B)  $x \geq 11$
- C)  $x > -11$
- D)  $x > 11$
- E)  $x < 11$

15. Упростить выражение:  $\cos 4\alpha \cdot \cos 3\alpha + \sin 4\alpha \cdot \sin 3\alpha + \cos \alpha$

- A)  $-\cos \alpha$
- B)  $\cos \alpha$
- C)  $2\cos \alpha$
- D) 1
- E)  $2\sin \alpha$

16. Решите уравнение:  $2\cos 4x = -\sqrt{3}$

- A)  $\frac{5\pi}{24} + \frac{\pi}{2}, n \in \mathbb{Z}$
- B)  $\pm \frac{5\pi}{24} + \frac{\pi}{4}, n \in \mathbb{Z}$
- C)  $\pm \frac{5\pi}{24} + \frac{\pi}{2}, n \in \mathbb{Z}$
- D)  $\pm \frac{5\pi}{6} + 2\pi, n \in \mathbb{Z}$
- E)  $\pm \frac{\pi}{3} + \pi, n \in \mathbb{Z}$

17. Решите неравенство:  $\operatorname{tg} 2x - 1 > 0$

A)  $\frac{\pi}{8} + \pi n < x < \frac{\pi}{4} + \pi n, n \in \mathbb{Z}$

B)  $-\frac{\pi}{4} + 2\pi n < x < \frac{\pi}{8} + 2\pi n, n \in \mathbb{Z}$

C)  $\frac{\pi}{8} + \frac{\pi n}{2} < x < \frac{\pi}{4} + \frac{\pi n}{2}, n \in \mathbb{Z}$

D)  $-\frac{\pi}{4} + \frac{\pi n}{2} < x < \frac{\pi}{8} + \frac{\pi n}{2}, n \in \mathbb{Z}$

E)  $\frac{\pi}{2} + \frac{\pi n}{2} < x < \pi + \frac{\pi n}{2}, n \in \mathbb{Z}$

18. Найдите периметр треугольника, если две его стороны равны 6 и  $3\sqrt{2}$ , а угол между ними равен  $45^\circ$ .

A)  $6 + 9\sqrt{2}$

B)  $12\sqrt{2}$

C)  $6 + 6\sqrt{2}$

D)  $18\sqrt{2}$

E)  $6\sqrt{2}$

19. Площадь основания правильной четырехугольной пирамиды равна  $576 \text{ см}^2$ , а площадь боковой поверхности  $960 \text{ см}^2$ . Найдите объем данной пирамиды.

A)  $960 \text{ см}^3$

B)  $324 \text{ см}^3$

C)  $2400 \text{ см}^3$

D)  $3072 \text{ см}^3$

E)  $1268 \text{ см}^3$

20. Найдите значения  $a$  и  $b$ , если  $(ax + 1)(x + b) = 3x^2 - 5x - 2$ .

A)  $a = 2, b = 3$

B)  $a = 3, b = -2$

C)  $a = 2, b = -3$

D)  $a = -2, b = 3$

E)  $a = 1, b = 3$

21. Решите уравнение:  $(x^2 + x)^2 - 8x^2 - 8x + 12 = 0$

A)  $-1; 1$

B)  $-3; -2; 1; 2$

C)  $-2; -1$

D)  $-2; -1; 2; 3$

E)  $-3; -1; 2$

22. Вычислите интеграл:  $\int_0^{\frac{\pi}{2}} \cos^2 x dx$

- A)  $\frac{\pi}{4}$
- B)  $-\frac{\pi}{4}$
- C)  $\frac{\pi}{8}$
- D)  $-\frac{\pi}{2}$
- E)  $\frac{2}{3}$

23. Одна из диагоналей ромба равна его стороне. Найдите площадь ромба, если другая его диагональ равна  $15\sqrt{2}$  см.

- A)  $72 \text{ см}^2$
- B)  $75\sqrt{3} \text{ см}^2$
- C)  $75\sqrt{2} \text{ см}^2$
- D)  $72\sqrt{3} \text{ см}^2$
- E)  $75 \text{ см}^2$

24. Каждому слову ставится в соответствие какое-то число. Какое из заданных чисел соответствует слову ЕКИМ, если:

ELIM	}	<table border="0" style="margin: auto;"> <tr> <td>4146</td> <td>2643</td> </tr> <tr> <td colspan="2">1262</td> </tr> <tr> <td>2126</td> <td>2143</td> </tr> </table>	4146	2643	1262		2126	2143
4146			2643					
1262								
2126			2143					
LEKE								
EKIM								
ELEK								
ILIK								

- A) 4146
- B) 2643
- C) 2143
- D) 1262
- E) 2126

25. Найдите наименьшее натуральное число  $n$  такое, чтобы  $1 + 2 + 3 + \dots + n > 999$

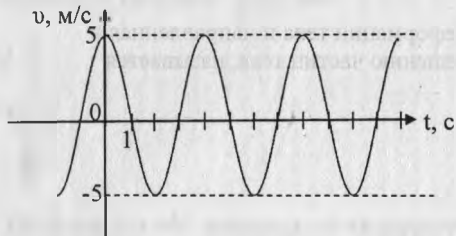
- A) 55
- B) 45
- C) 40
- D) 555
- E) 50

**ТЕСТ ПО ПРЕДМЕТУ МАТЕМАТИКА  
ЗАВЕРШЕН**

## ФИЗИКА

- Сила, возникающая в результате деформации тела и направленная в сторону, противоположную перемещению частиц тела, называется  
А) вес тела  
В) сила тяжести  
С) сила упругости  
D) сила тяготения  
E) сила трения
- Снаряд массой 3 кг, летящий горизонтально со скоростью 500 м/с, попадает в неподвижную платформу с песком массой 997 кг и застревает в песке. Скорость платформы стала равна  
А) 0,8 м/с  
В) 15 м/с  
С) 6,2 м/с  
D) 3,2 м/с  
E) 1,5 м/с
- В цепь источника тока с ЭДС 12 В и внутренним сопротивлением 1,5 Ом включен резистор сопротивлением 2,5 Ом. Сила тока в цепи  
А) 2 А  
В) 8 А  
С) 4,8 А  
D) 12 А  
E) 3 А
- Сила Лоренца, действующая на электрон влетевший в магнитное поле индукцией 0,5 Тл перпендикулярно магнитным линиям со скоростью 1 Мм/с, равна ( $e = 1,6 \cdot 10^{-19}$  Кл)  
А)  $8 \cdot 10^{13}$  Н  
В)  $5 \cdot 10^6$  Н  
С) 0  
D)  $8 \cdot 10^{-11}$  Н  
E)  $8 \cdot 10^{-14}$  Н
- Линии индукции однородного магнитного поля пронизывают плоскую поверхность площадь которой  $0,05 \text{ м}^2$  под углом  $60^\circ$  к нормали к плоскости рамке. Если индукция магнитного поля 2 Тл, то магнитный поток через эту поверхность равен ( $\cos 60^\circ = 0,5$ )  
А) 0,08 Вб  
В) 0,05 Вб  
С) 0,06 Вб  
D) 0,1 Вб  
E) 0,09 Вб

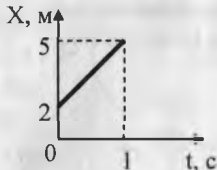
6. На графике изображена зависимость скорости колеблющегося тела от времени. Период колебаний равен



- A) 1 с
  - B) 4 с
  - C) 3 с
  - D) 5 с
  - E) 2 с
7. При свободных колебаниях груза на пружине он смещается от точки положения равновесия до крайнего нижнего положения за 0,2 с. Период колебаний груза

- A) 0,4 с
- B) 0,8 с
- C) 0,2 с
- D) 1 с
- E) 1,2 с

8. Согласно информации, приведенной на рисунке, скорость тела равна



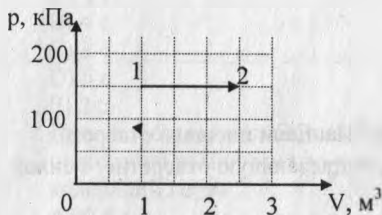
- A) 6 м/с
  - B) 5 м/с
  - C) 4 м/с
  - D) 2 м/с
  - E) 3 м/с
9. Вид излучения, использованного Э.Резерфордом в своих экспериментах по построению планетарной модели атома, является
- A) альфа – излучение
  - B) бета – излучение
  - C) нейтрино
  - D) поток свободных нейтронов
  - E) гамма – лучи

10. Мальчик вышел из дома и прошел по прямым улицам сначала 2 квартала к востоку, а затем 2 квартала к северу. Если длина квартала 300 м, то путь и перемещение соответственно
- A) 1200 м,  $600\sqrt{3}$  м
  - B) 1200 м,  $600\sqrt{2}$  м
  - C) 1200 м, 500 м
  - D) 1200 м, 1200 м
  - E) 600 м, 1200 м
11. Отношение путей, пройденных телами за 1 с и за 3 с после начала свободного падения, равно
- A) 4 : 9
  - B) 9 : 16
  - C) 1 : 3
  - D) 1 : 9
  - E) 2 : 3
12. Давление в водопроводной трубе  $p = 3 \cdot 10^4$  Па. Если площадь отверстия трубы  $S = 4 \text{ см}^2$ , то вода давит на пробку, закрывающую отверстие, с силой
- A) 12 Н
  - B) 120 Н
  - C) 100 Н
  - D) 1200 Н
  - E) 10 Н
13. Чтобы кинетическая энергия тела массой 6 кг уменьшилась в 4 раза, массу надо уменьшить на
- A) 2,5 кг
  - B) 5,5 кг
  - C) 4,5 кг
  - D) 1,5 кг
  - E) 3,5 кг
14. Два шара массой 0,3 кг и 1 кг движутся навстречу друг другу со скоростями 5 м/с и 8 м/с. Модуль и направление скорости шаров после их неупругого столкновения
- A) 3,75 м/с; в сторону движения шара меньшей массы
  - B) 5 м/с; в сторону движения шара большей массы
  - C) 5 м/с; в сторону движения шара меньшей массы
  - D) 6 м/с; в сторону движения шара большей массы
  - E) 3,75 м/с; в сторону движения шара большей массы
15. Удельная теплота плавления олова 60 кДж/кг. Для того чтобы расплавить за 10 мин 2 кг олова, взятого при температуре плавления, мощность нагревателя должна быть
- A) 12 Вт
  - B) 40 Вт
  - C) 200 Вт
  - D) 100 Вт
  - E) 60 Вт

16. В стальном баллоне находится аргон массой 400 г при температуре  $17^{\circ}\text{C}$ . Если его температура повысится до  $27^{\circ}\text{C}$ , то изменение внутренней энергии аргона равно ( $M=40 \cdot 10^{-3}$  кг/моль;  $R=8,31 \frac{\text{Дж}}{\text{моль} \cdot \text{K}}$ )

- A)  $\approx 7,52$  кДж
- B)  $\approx 3,74$  кДж
- C)  $\approx 1,93$  кДж
- D)  $\approx 0,37$  кДж
- E)  $\approx 1,25$  кДж

17. Идеальный газ переходит из состояния 1 в состояние 2 в процессе, представленном на диаграмме  $p - V$ . В этом процессе газ совершил работу



- A) 200 кДж
- B) 225 кДж
- C) 300 кДж
- D) -225 кДж
- E) -200 кДж

18. Заряженный до разности потенциалов  $U$  плоский конденсатор, заполненный диэлектриком с диэлектрической проницаемостью  $\epsilon$ , отсоединили от источника тока. Если такой конденсатор заполнить диэлектриком с диэлектрической проницаемостью  $2\epsilon$ , то разность потенциалов между обкладками станет равной

- A)  $U$
- B)  $0,5U$
- C)  $2U$
- D)  $4U$
- E)  $0,25U$

19. Пластина из никеля освещается светом, энергия фотонов которого равна 10 эВ. При этом, в результате фотоэффекта, из пластины вылетают электроны с энергией 0,5 эВ. Работа выхода электронов из никеля равна

- A) 5,5 эВ
- B) 7 эВ
- C) 4,5 эВ
- D) 2,5 эВ
- E) 9,5 эВ



20. Число молекул в баке с водой объемом 90 л при нормальных условиях, равно ( $M = 18 \cdot 10^{-3}$  кг/моль;  $N_A = 6,02 \cdot 10^{23}$  моль $^{-1}$ ;  $\rho_{\text{воды}} = 1000$  кг/м $^3$ )

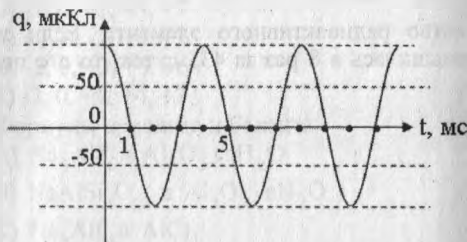
- A)  $\approx 3 \cdot 10^{22}$
- B)  $\approx 3 \cdot 10^{23}$
- C)  $\approx 3 \cdot 10^{27}$
- D)  $\approx 3 \cdot 10^{25}$
- E)  $\approx 3 \cdot 10^{24}$

21. Два одноименных заряда  $q$  и  $4q$  находятся на расстоянии  $r$  друг от друга. Чтобы уравновесить систему, используют дополнительный заряд  $q_0$ . Он находится на расстоянии



- A) 0,5 r от заряда  $q$ , на расстоянии 0,5 r от заряда  $4q$ .
- B)  $\frac{2}{3}$  r от заряда  $q$ , на расстоянии  $\frac{1}{3}$  r от заряда  $4q$ .
- C) 0,25 r от заряда  $q$ , на расстоянии 0,75 r от заряда  $4q$ .
- D) 0,75 r от заряда  $q$ , на расстоянии 0,25 r от заряда  $4q$ .
- E)  $\frac{1}{3}$  r от заряда  $q$ , на расстоянии  $\frac{2}{3}$  r от заряда  $4q$ .

22. На графике изображена зависимость колебания заряда от времени в колебательном контуре. Амплитуда колебаний силы тока ( $\pi = 3,14$ )



- A)  $\approx 0,16$  А
- B)  $\approx 0,2$  А
- C)  $\approx 0,31$  А
- D)  $\approx 0,4$  А
- E)  $\approx 0,5$  А

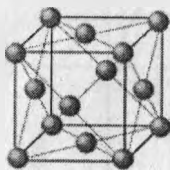
7. Бесцветный газообразный амин, с резким запахом, напоминающим аммиак. Хорошо растворяется в воде - это

- A) метиламин
- B) триэтиламин
- C) триметиламин
- D) анилин
- E) диэтиламин

8. В тетрапептиде количество пептидных групп равно

- A) 3
- B) 2
- C) 5
- D) 4
- E) 1

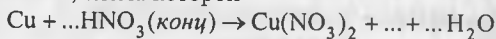
9. Кристаллическая решетка



- A) Гексагональная
  - B) Кубическая объемноцентрированная
  - C) Алмазоподобная
  - D) Молекулярная
  - E) Кубическая гранецентрированная
10. Количество вещества (в моль) гидроксида натрия, в котором содержится  $18,06 \cdot 10^{23}$  атомов кислорода

- A) 1 моль
- B) 3 моль
- C) 2 моль
- D) 0,2 моль
- E) 0,1 моль

11. Коэффициенты перед формулами азотной кислоты, воды и продукт реакции в уравнении, схема которой



соответственно

- A) 4, 4; 2NO
- B) 2, 2; 2NO<sub>2</sub>
- C) 6, 2; 2NO<sub>2</sub>
- D) 4, 2; 2NO
- E) 4, 2; 2NO<sub>2</sub>

12. Если скорость реакции  $A_{(г)} + 2B_{(г)} = C_{(г)}$  возросла в 1000 раз, то давление увеличилось в
- A) 50 раз
  - B) 5 раз
  - C) 2 раза
  - D) 25 раз
  - E) 10 раз
13. Молярная концентрация растворённого вещества (моль/л), если в 500 мл раствора гидроксида кальция содержится 3,4 г гидроксид-ионов
- A) 0,4
  - B) 0,2
  - C) 0,8
  - D) 1,6
  - E) 0,6
14. Объем кислорода (н.у.), который можно получить при прокаливании 8,5 г нитрата натрия
- A) 1,12 л
  - B) 4,48 л
  - C) 2,24 л
  - D) 11,2 л
  - E) 6,72 л
15. Сумма коэффициентов в уравнении реакции  $Fe_2O_3 + HNO_3 \rightarrow$  средняя соль + ... равна
- A) 7
  - B) 5
  - C) 12
  - D) 6
  - E) 8
16. Сумма коэффициентов в уравнении реакции взаимодействия фосфата аммония и нитрата бария
- A) 10
  - B) 11
  - C) 14
  - D) 13
  - E) 12
17. Углеводород 3,5 – диметил – гептин –1 имеет в молекуле атомов водорода
- A) 25
  - B) 28
  - C) 17
  - D) 16
  - E) 30

18. Коэффициенты перед кислородом в уравнениях сгорания гексана и октана
- A) 3 и 6
  - B) 16 и 18
  - C) 19 и 25
  - D) 21 и 26
  - E) 12 и 14
19. Молекулярная формула углеводорода ряда этилена, если 33,6 г этого углеводорода прореагировали с 14,6 г хлороводорода
- A)  $C_6H_{12}$
  - B)  $C_5H_{10}$
  - C)  $C_3H_8$
  - D)  $C_4H_8$
  - E)  $C_4H_6$
20. При растворении оксида кремния массой 6 г в гидроксиде калия образовался силикат массой 11,55 г. Массовая доля выхода силиката
- A) 75 %
  - B) 93 %
  - C) 89 %
  - D) 92 %
  - E) 90 %
21. При электролизе 117 г 20% раствора хлорида натрия на аноде получено 10,65 г газа. Выход газа составляет
- A) 85%
  - B) 75%
  - C) 95%
  - D) 65%
  - E) 25%
22. Масса алкана А, если в результате превращений
- $$A \xrightarrow{\text{симметричный крекинг}} B \xrightarrow{H_2O, \text{кат. I}} C$$
- образуется 46 г вещества С (выход 50%), необходимого для получения диэтилового эфира
- A) 48 г
  - B) 116 г
  - C) 58 г
  - D) 29 г
  - E) 56 г

23. Глюкоза массой 675 г, содержащая 20% примесей вступила в реакцию «серебряного зеркала». Масса выпавшего серебра
- A) 648 г
  - B) 546 г
  - C) 460 г
  - D) 680 г
  - E) 782 г
24. Бромид натрия применяется в медицине при расстройствах нервной системы. Чтобы в организм поступило 0,8 г ионов брома надо выпить раствор, содержащий бромид натрия массой
- A) 3,09 г
  - B) 0,103 г
  - C) 1,03 г
  - D) 2,06 г
  - E) 0,206 г
25. Ионы элемента X снимают спазмы и судороги. В организме человека ион элемента  $X^{2+}$ , содержащий 10 электронов, поступает с овощами и фруктами. Особенно богаты им абрикосы, персики и цветная капуста. Элемент X имеет название
- A) алюминий
  - B) калий
  - C) кальций
  - D) магний
  - E) натрий

**ТЕСТ ПО ПРЕДМЕТУ ХИМИЯ  
ЗАВЕРШЕН**

**БИОЛОГИЯ**

1. Перенос пыльцы с тычинок на рыльце пестика в пределах одного и того же цветка
  - A) Перекрестное опыление
  - B) Опыление ветром
  - C) Опыление насекомыми
  - D) Самоопыление
  - E) Искусственное опыление
2. Арцелла перемещается с помощью
  - A) Жгутиков
  - B) Ресничек
  - C) Реактивным способом
  - D) Ложноножек
  - E) Раковины
3. Раковинная амеба
  - A) Бодо
  - B) Инфузория трубач
  - C) Лямблия
  - D) Арцелла
  - E) Радиолярия
4. Органоиды, участвующие в делении клетки
  - A) рибосомы
  - B) ЭПС
  - C) комплекс Гольджи
  - D) лизосомы
  - E) центриоли
5. Коронка зуба покрыта
  - A) Дентином
  - B) Эмалью
  - C) Пульпой
  - D) Эпидермисом
  - E) Цементом
6. Подавляемые признаки гибридов первого поколения называются
  - A) Альтернативными
  - B) Доминантными
  - C) Рекомбинантными
  - D) Рecessивными
  - E) Аллельными

7. Корнеплоды имеют
- A) батат
  - B) морковь
  - C) пивелика
  - D) орхидея
  - E) заразиха
8. Количество классов у покрытосеменных высших растений
- A) 2
  - B) 3
  - C) 4
  - D) 5
  - E) 1
9. Клубеньковые бактерии поселяются на корнях растений семейства
- A) Бобовых
  - B) Пасленовых
  - C) Хвойных
  - D) Цветковых
  - E) Сложноцветных
10. Лишайники можно считать
- A) Гетеротрофами
  - B) Паразитами
  - C) Животным организмом
  - D) Индикаторами чистоты воздуха
  - E) Неклеточной формой жизни
11. Наиболее распространенная группа растений
- A) Папоротникообразные
  - B) Хвощевидные
  - C) Моховидные
  - D) Покрытосеменные
  - E) Голосеменные
12. Однодольное растение
- A) Дуб
  - B) Тыква
  - C) Акация
  - D) Соя
  - E) Просо
13. Имеет веретенообразные одноядерные мышечные клетки
- A) гладкая мышечная
  - B) эпителиальная
  - C) волокнистая
  - D) соединительная
  - E) поперечнополосатая

14. Жидкая соединительная ткань
- A) моча
  - B) вода
  - C) лимфа
  - D) молоко
  - E) слеза
15. В процессе обмена веществ углеводы распадаются до
- A) хитина
  - B) крахмала
  - C) целлюлозы
  - D) глюкозы
  - E) лактозы
16. Набор хромосом половых клеток человека
- A) 23
  - B) 35
  - C) 12
  - D) 42
  - E) 46
17. Фотосинтез возник в эру
- A) кайнозойскую
  - B) протерозойскую
  - C) архейскую
  - D) мезозойскую
  - E) палеозойскую
18. Морфофизиологический регресс, общее упрощение строения организмов
- A) арогенез
  - B) ароморфоз
  - C) аллогенез
  - D) идиоадаптация
  - E) дегенерация
19. Организмы, создающие органические вещества из неорганических
- A) Консументы
  - B) Гетеротрофы
  - C) Редуценты
  - D) Продуценты
  - E) Вирусы
20. Каменные клетки в косточках вишни, сливы образуют ткань
- A) Опорную
  - B) Образовательную
  - C) Покровную
  - D) Проводящую
  - E) Основную



21. В промежуточном мозге расположен теменной глаз у
- А) Ящерицы
  - В) Гаттерий
  - С) Саламандры
  - Д) Кольчатой червяги
  - Е) Черепахи
22. Связь между нервными клетками и рабочим органом
- А) Нейстон
  - В) Нейрон
  - С) Синапс
  - Д) Медиатор
  - Е) Нейроглия
23. Внутри почки человека расположена полость
- А) корковое вещество
  - В) мочеточник
  - С) почечная лоханка
  - Д) нефрон
  - Е) мозговой слой
24. Аэробное дыхание происходит в
- А) Клеточном центре
  - В) Рибосомах
  - С) Митохондриях
  - Д) ЭПС
  - Е) Лизосомах
25. Пыльцевое зерно спермии состоит из частей
- А) 3 генеративных и 1 вегетативной
  - В) 2 вегетативных
  - С) 1 генеративной и 1 вегетативной
  - Д) 2 вегетативных и 1 генеративной
  - Е) 2 генеративных

**ТЕСТ ПО ПРЕДМЕТУ БИОЛОГИЯ  
ЗАВЕРШЕН**

## ГЕОГРАФИЯ

1. Доказала на практике единство Мирового океана экспедиция
  - A) Витуса Беринга
  - B) Васко да Гамы
  - C) Фернана Магеллана
  - D) Христофора Колумба
  - E) Америго Веспуччи
2. Цель путешествия Ф.Магеллана
  - A) Доказать шарообразность Земли
  - B) Исследование Америки
  - C) Открыть морской путь в Индию
  - D) Достичь Южного полюса
  - E) Открытие новых миров
3. Пример ритмичности в природе – это
  - A) Круговорот воды
  - B) Биологический круговорот
  - C) Смена времен года
  - D) Осушение болот
  - E) Засоление почв
4. Состоит из барханов, чередующихся с сухими руслами рельеф
  - A) Пустыни Кызылкумов
  - B) Плато Устирт
  - C) Возвышенности Общий Сырт
  - D) Массива Кызылрай
  - E) Северо-Казахской равнины
5. Путешествуя по Прикаспийской низменности можно найти возвышенные образования - соляные купола, с ними связаны месторождения
  - A) золота
  - B) бокситов
  - C) угля
  - D) меди
  - E) нефти
6. Многонациональная страна мира
  - A) Дания
  - B) Швеция
  - C) Россия
  - D) Корея
  - E) Япония

7. Относительные высоты определяют с помощью
  - А) Нивелира
  - Б) Компаса
  - В) Гигрометра
  - Г) Транспортира
  - Д) Барометра
8. Пролив, соединяющий Тихий океан с Атлантическим
  - А) Берингов
  - Б) Гибралтарский
  - В) Дрейка
  - Г) Мозамбикский
  - Д) Датский
9. Изображение земной поверхности с наименьшими искажениями на
  - А) топографической карте
  - Б) физической карте Евразии
  - В) карте Мирового океана
  - Г) карте административной области страны
  - Д) физической карте полушарий
10. Действующий вулкан Антарктиды расположен на побережье моря
  - А) Росса
  - Б) Тасманова
  - В) Тонга
  - Г) Фиджи
  - Д) Уэдделла
11. Самый низкий уровень воды в реках Казахстана преимущественно со снеговым типом питания бывает
  - А) зимой
  - Б) осенью и весной
  - В) летом
  - Г) весной
  - Д) осенью
12. Одной из главных целей в объединении энергетики Казахстана является
  - А) строительство ветровых электростанций (ВЭС)
  - Б) строительство АЭС
  - В) строительство ГЭС
  - Г) строительство ТЭС
  - Д) создание единой энергосистемы страны
13. Правильное соответствие специализации
  - А) Центральный Казахстан – зерновой кластер
  - Б) Южный Казахстан – черная металлургия
  - В) Восточный Казахстан – нефтеперерабатывающая промышленность
  - Г) Западный Казахстан – хлопкопрядильный кластер
  - Д) Северный Казахстан – мясо-молочный кластер

14. Казахстан экспортирует
- A) древесину
  - B) медтехнику
  - C) минеральные ресурсы
  - D) горное оборудование
  - E) транспортные средства
15. Основная часть электроэнергии Франции производится на
- A) СЭС
  - B) ТЭЦ
  - C) ГЭС
  - D) ПЭС
  - E) АЭС
16. В международном географическом разделении труда Швейцария выделяется
- A) производством судов
  - B) целлюлозной промышленностью
  - C) производством часов
  - D) крупными портами
  - E) производством станков
17. Слабоурбанизированная страна Азии
- A) Непал
  - B) Индонезия
  - C) Кувейт
  - D) КНДР
  - E) Казахстан
18. Высоким уровнем развития добывающей промышленности отличается
- A) Япония
  - B) Новая Зеландия
  - C) Италия
  - D) Молдова
  - E) Австралия
19. Увеличение в атмосфере углекислого газа может вызвать
- A) потепление климата
  - B) похолодание климата
  - C) возникновение полярных бурь
  - D) истончение озонового слоя
  - E) кислотные дожди
20. Западное побережье полуострова Индостан омывает
- A) Персидский залив
  - B) Бенгальский залив
  - C) Аденский залив
  - D) Аравийское море
  - E) Средиземное море

21. Велосипедист со скоростью  $10 \text{ км в час}$  то  $10 \text{ часов}$  в день пересечет Казахстан с запада на восток за ... дней
- A) 17
  - B) 30
  - C) 15
  - D) 43
  - E) 20
22. Климат, в котором происходит накопление солей в верхней части почв
- A) Теплый и влажный
  - B) Жаркий и сухой
  - C) Прохладный и сухой
  - D) Прохладный и влажный
  - E) Жаркий и влажный
23. Заповедник на территории Сарыарки
- A) Коргалжынский
  - B) Алматинский
  - C) Алакольский
  - D) Маркакольский
  - E) Аксу-Жабагылы
24. Если леса в Казахстане занимают  $4\%$  территории, то их площадь составит (тыс. кв. км)
- A)  $\approx 684$
  - B)  $\approx 222$
  - C)  $\approx 272$
  - D)  $\approx 109$
  - E)  $\approx 96$
25. От школы пламя костра было видно на юго-западе, а от колодца — на юго-востоке. Азимут школы и колодца по отношению к костру будет равен
- A) школа —  $135^\circ$ , колодец —  $225^\circ$
  - B) школа —  $360^\circ$ , колодец —  $180^\circ$
  - C) школа —  $90^\circ$ , колодец —  $270^\circ$
  - D) школа —  $180^\circ$ , колодец —  $90^\circ$
  - E) школа —  $45^\circ$ , колодец —  $315^\circ$

**ТЕСТ ПО ПРЕДМЕТУ ГЕОГРАФИЯ  
ЗАВЕРШЕН**

**ВСЕМИРНАЯ ИСТОРИЯ**

1. Будда – новое имя царевича Гаутама означает:
  - A) «Великий»
  - B) «Могущественный»
  - C) «Просветленный»
  - D) «Счастливым»
  - E) «Мудрейший»
2. Бату вторгся в Польшу, Чехию, Венгрию в:
  - A) 1240 году
  - B) 1220 году
  - C) 1237 году
  - D) 1236 году
  - E) 1221 году
3. Первый континентальный конгресс США состоялся в:
  - A) 1774 г.
  - B) 1776 г.
  - C) 1607 г.
  - D) 1763 г.
  - E) 1780 г.
4. Государственная религия империи Великих Моголов:
  - A) иудаизм
  - B) буддизм
  - C) ламаизм
  - D) христианство
  - E) ислам
5. Поэт XIX в., основоположник русского реализма:
  - A) Ф. Тютчев
  - B) А. Пушкин
  - C) М. Лермонтов
  - D) А. Толстой
  - E) С. Есенин
6. В 1973 г. произошло событие:
  - A) Полет первого человека в космос
  - B) Распад СССР
  - C) Советский Союз ввел войска в Афганистан
  - D) Объединение Германии
  - E) Завершилась война во Вьетнаме
7. Представителей низших слоев населения Древнего Рима называли:
  - A) Патриции
  - B) Магистраты
  - C) Центурии
  - D) Плебеи
  - E) Курии

8. Место расположения государства франков, образованного в V в.:
- A) Греция
  - B) Галлия
  - C) Британские острова
  - D) Северная Африка
  - E) Италия
9. Софийский собор в Киеве был построен при:
- A) Владимире Мономахе
  - B) Рюрикe
  - C) Ярославе Мудром
  - D) Ольге
  - E) Игоре
10. Совокупность отношений между людьми независимо от государства – это
- A) революция
  - B) протекционизм
  - C) протекторат
  - D) гражданское общество
  - E) федерация
11. Объединение Италии закончилось присоединением:
- A) Сицилии
  - B) Рима
  - C) Сардинии
  - D) Неаполя
  - E) Флоренции
12. Главным препятствием для завоевания Закавказья и кавказских народов иранский шах считал:
- A) Афганистан
  - B) Англию
  - C) Францию
  - D) Россию
  - E) Индию
13. Подписание Компьенского перемирия обозначало:
- A) выход из Первой мировой войны России
  - B) окончание Первой мировой войны
  - C) окончание Второй мировой войны
  - D) создание Четверного союза
  - E) выход Италии из Тройственного союза
14. Одной из основных черт тоталитарного режима сталинского типа является:
- A) рыночная экономика
  - B) многопартийная система
  - C) свобода слова, печати
  - D) массовые репрессии
  - E) частная собственность на средства производства

15. Договор о нейтралитете в апреле 1941 г. Япония заключила с:
  - A) США
  - B) Германией
  - C) СССР
  - D) Китаем
  - E) Италией
16. В начале 1917 г на территории Ирана расположились оккупационные войска государств:
  - A) Англии, Турции, России
  - B) США, Англии, Франции
  - C) Германии, Австро-Венгрии, Италии
  - D) Англии, Франции, России
  - E) Англии, Турции, Франции
17. Дивизия, принимавшая участие в сражении под Дубосеково
  - A) 116 стрелковая дивизия
  - B) 310 стрелковая дивизия
  - C) 316 стрелковая дивизия
  - D) 314 стрелковая дивизия
  - E) 312 стрелковая дивизия
18. Страна Южной Азии с 1998 г. владеющая ядерным оружием
  - A) Пакистан
  - B) Турция
  - C) Япония
  - D) Индонезия
  - E) Иран
19. Французские политики Жан Моне и Робер Шуман выступили инициаторами:
  - A) «холодной войны»
  - B) организации Международного нефтяного консорциума
  - C) западноевропейской интеграции
  - D) принятия Антикоминтерновского пакта
  - E) освободительного движения в Алжире
20. Кортес, Генеральные штаты, сейм, парламент, Земский собор – это:
  - A) Собрание ремесленников
  - B) Совет знати
  - C) Регентский совет
  - D) Совет племен и родов
  - E) сословно-представительный орган власти
21. Неограниченная абсолютная монархия во Франции была установлена в:
  - A) XV в.
  - B) XVI в.
  - C) XVII в.
  - D) XVIII в.
  - E) XIV в.



22. Величайший портретист, мастер гравюры, поэт, архитектор эпохи Возрождения:
- A) Дюрер
  - B) Рембрандт
  - C) Донателло
  - D) Веласкес
  - E) Джотто
23. Народное восстание в Твери в 1327 г. монголо-татары подавили с помощью:
- A) псковской знати
  - B) московского князя
  - C) новгородских воинов
  - D) тефтонского ордена
  - E) астраханского хана
24. Теоретической базой «нового курса» Рузвельта стало экономическое учение:
- A) А. Смита
  - B) Д. М. Кейнса
  - C) К. Маркса
  - D) Ч. Г. Дауэса
  - E) О. Юнга
25. Реформа 1965 г. в Советском Союзе предполагала введение на предприятиях:
- A) Фондов материального стимулирования
  - B) Трудовой повинности
  - C) Карточной системы
  - D) Выдачу зарплаты произведенными товарами
  - E) Рыночных механизмов

**ТЕСТ ПО ПРЕДМЕТУ ВСЕМИРНАЯ ИСТОРИЯ  
ЗАВЕРШЕН**

## ЛИТЕРАТУРА

1. Вакулой в повести Н. В. Гоголя «Ночь перед Рождеством» зовут
  - А) дьяка.
  - В) Голову.
  - С) запорожца.
  - Д) кузнеца.
  - Е) шинкаря.
2. *«На вокзале Николовской железной дороги встретились два приятеля...»* – так начинается рассказ А. П. Чехова
  - А) «Толстый и тонкий».
  - В) «Хамелеон».
  - С) «Лошадиная фамилия».
  - Д) «Смерть чиновника».
  - Е) «Тоска».
3. Молодой аристократ, пресытившийся своей праздной жизнью, – герой поэмы Д.Г. Байрона
  - А) «Абидосская невеста».
  - В) «Корсар».
  - С) «Паризина».
  - Д) «Паломничество Чайльд-Гарольда».
  - Е) «Гяур».
4. *«О, счастье битвы!»* – восклицает в «Песне о Соколе» М. Горького
  - А) Уж
  - В) Сокол
  - С) герой-рассказчик
  - Д) автор
  - Е) Надыр-Рагим-Оглы
5. *«Стихи растут как звезды и как розы,  
Как красота - ненужная в семье».* В данных строках М.И.Цветаева использует троп
  - А) Эпитет.
  - В) Олицетворение.
  - С) Гиперболу.
  - Д) Метафору.
  - Е) Сравнение.
6. Поэт-бард XX века
  - А) Е.А.Евтушенко.
  - В) Б.Ш.Окуджава.
  - С) Б.А.Ахмадулина.
  - Д) Н.М.Рубцов.
  - Е) А.А.Вознесенский.

7. К жанрам древнерусской литературы не относится
- А) проповедь
  - В) хроника
  - С) житие
  - Д) летопись
  - Е) хождение
8. Произведение, композиционно построенное как «рассказ в рассказе», – это
- А) «Рождество» В.В.Набокова
  - В) «Тарас Бульба» Н.В.Гоголя
  - С) «Судьба человека» М.А.Шолохова
  - Д) «Муму» И.С.Тургенева
  - Е) «Хамелеон» А.П.Чехова
9. В былинах главным средством создания образа богатыря является
- А) антитеза.
  - В) повторы.
  - С) постоянные эпитеты.
  - Д) художественная гиперболизация (преувеличение).
  - Е) сравнения.
10. Напечатали ее в настоящем виде через 50 лет после создания
- А) «Сказку о царе Берендее...» А.В.Жуковского.
  - В) балладу В.А.Жуковского «Светлана».
  - С) басню А.И.Крылова «Свинья под дубом».
  - Д) «Сказку о попе и о работнике его Балде» А.С.Пушкина.
  - Е) «Песнь о вещем Олеге» А.С.Пушкина.
11. *«В одном селе возле Блудова болота, в районе города Периславля-Залесского»* живут герои произведения
- А) А. И. Куприна «Синяя звезда».
  - В) П. П. Бажова «Каменный цветок».
  - С) К. Г. Паустовского «Теплый хлеб».
  - Д) А. П. Платонова «Волшебное кольцо».
  - Е) М. М. Пришвина «Кладовая солнца».
12. Богом несправедливой войны в древнегреческой мифологии является
- А) Морфей.
  - В) Гелиос.
  - С) Гермес.
  - Д) Арес.
  - Е) Адонис.
13. Действие поэмы М.Ю.Лермонтова «Песня про царя Ивана Васильевича, молодого опричника и удалого купца Калашникова» относится ко времени царствования царя:
- А) Ивана III
  - В) Александра II
  - С) Ивана IV
  - Д) Петра I
  - Е) Александра I

14. В коробке из-под английских бисквитов Слепцов нашел (по произведению Набокова «Рождество»)
- А) дневник
  - В) бабочку
  - С) крупный индийский кокон
  - Д) игрушку
  - Е) сачок
15. Мотивы сказок о герое-змеборце присутствуют в произведении древнерусской литературы, которое называется
- А) «Задонщина».
  - В) «Повесть о Петре и Февронии Муромских».
  - С) «Житие протопопа Аввакума».
  - Д) «Повесть о Ерше Ершовиче, сыне Щетинникове».
  - Е) «Повесть о Горе-Злочастии».
16. К жанру рассказа относится
- А) «После бала» Л. Н. Толстого.
  - В) «Ревизор» Н. В. Гоголя.
  - С) «Капитанская дочка» А. С. Пушкина.
  - Д) «Бедные люди» Ф. М. Достоевского.
  - Е) «Шинель» Н. В. Гоголя.
17. Развернутым описанием внешности героя начинается роман
- А) М. Ю. Лермонтова «Герой нашего времени».
  - В) И. С. Тургенева «Отцы и дети».
  - С) Н. Г. Чернышевского «Что делать?»
  - Д) И. А. Гончарова «Обломов».
  - Е) Ф. М. Достоевского «Бедные люди».
18. Одним из представителей акмеизма был
- А) В. Брюсов.
  - В) С. Городецкий.
  - С) К. Бальмонт.
  - Д) И. Северянин.
  - Е) Вяч. Иванов.
19. Автор стихотворения «Я знаю, никакой моей вины...»
- А) А. А. Ахматова.
  - В) Б. Л. Пастернак.
  - С) И. А. Бродский.
  - Д) Б. Ш. Окуджава.
  - Е) А. Т. Твардовский.
20. Кумулятивной является сказка
- А) «Теремок».
  - В) «Кот и лиса».
  - С) «Лиса и волк».
  - Д) «Царевна-лягушка».
  - Е) «Волк и семеро козлят».

21. В пьесе-сказке С.Я.Маршака «Умные вещи» музыкантом прозвали самоучку, а работает он
- А) Поваром.
  - В) Дворником.
  - С) Плотником.
  - Д) Печником.
  - Е) Сторожем.
22. Укажите стихотворный размер строк из оды М.В. Ломоносова:  
*“Науки юношей питают,  
Отраду старым подают,  
В счастливой жизни украшают,  
В несчастный случай берегут.”*
- А) Амфибрахий.
  - В) Хорей.
  - С) Дактиль.
  - Д) Ямб.
  - Е) Анапест.
23. *«То два крыла, пшеничных и ковыльных, / Ведут меня – и с ними я в ладу.  
/ Но если я отвергну эти крылья – / То упаду, то значит – я умру».* Это строки из стихотворения казахстанской поэтессы
- А) Н. Лушниковой.
  - В) Т. Мадзигон.
  - С) Н. Черновой.
  - Д) Л. Степановой.
  - Е) Л. Шашковой.
24. К писателям литературы русского зарубежья первой волны не относится
- А) И.Бунин
  - В) А.Ремизов
  - С) В.Аксёнов
  - Д) Б.Зайцев
  - Е) И.Шмелёв
25. Маргиналы (люди, которые выбыли из своей среды, из своей биографии) - образы-персонажи произведений
- А) Ю.О.Домбровского и В.М.Шукшина.
  - В) В.М.Шукшина и А.В.Вампилова.
  - С) А.А.Кима и А.В.Вампилова.
  - Д) А.В.Вампилова и Ч.Т.Айтматова.
  - Е) В.М.Шукшина и А.А.Кима.

**ТЕСТ ПО ПРЕДМЕТУ ЛИТЕРАТУРА  
ЗАВЕРШЕН**

## АНГЛИЙСКИЙ ЯЗЫК

1. Выберите фразовый глагол со значением «искать»
  - A) pick up
  - B) look for
  - C) go on
  - D) look after
  - E) get up
2. Образуйте наречие:  
Easy
  - A) easily
  - B) easyful
  - C) easly
  - D) easable
  - E) easyly
3. Выберите правильный вариант множественного числа:
  - A) class's
  - B) classess
  - C) classes
  - D) class
  - E) classis
4. Дополните предложение:  
Rachel and Vicky \_\_\_\_\_ to spend two weeks in Hawaii.
  - A) to going
  - B) going
  - C) are going
  - D) will going
  - E) is going
5. Определите, чем является подчеркнутое слово:  
Would you mind opening the window?
  - A) наречием
  - B) инфинитивом
  - C) причастием
  - D) модальным глаголом
  - E) герундием
6. Выберите правильный вариант  
At the end of November Thanksgiving Day is celebrated in ...
  - A) Africa
  - B) Kazakhstan
  - C) America
  - D) Russia
  - E) Great Britain

7. Выберите правильно написанное слово "тихий":
- A) quieti
  - B) cuiet
  - C) quiet
  - D) cuied
  - E) quied
8. Вставьте нужные артикли:  
You won't get ... ice-cream today; you have ... sore throat
- A) -, the
  - B) The, -
  - C) An, a
  - D) The, the
  - E) The, an
9. Выберите количественное числительное
- A) twenty-ninth
  - B) eghty-fourth
  - C) thirteen
  - D) thirteenth
  - E) tenth
10. Выберите правильный вариант чтения даты: 10.09
- A) tens of September
  - B) tenth September
  - C) the tenth of September
  - D) the tenth September
  - E) ten of September
11. Выберите правильный ответ:  
The Thames is ... than the Volga.
- A) shorter
  - B) the more shortest
  - C) the short
  - D) the shortest
  - E) more short
12. Выберите правильный вариант местоимения: I have to send the report ...
- A) herself
  - B) us
  - C) myself
  - D) themselves
  - E) ours
13. Выберите правильную притяжательную форму:
- A) It's Mary's and Jane room.
  - B) It's Mary's and Jane's room.
  - C) It's room's Mary and Jane.
  - D) It's Mary and Jane room.
  - E) It's Mary and Jane's room.

14. Выберите правильную форму глагола:  
 We are sure this work (to finish) in time.  
 A) will finish  
 B) will be finished  
 C) finishes  
 D) to finish  
 E) finish
15. Определите, чем является выделенное слово.  
 Mary **might** recognize her.  
 A) инфинитивом  
 B) модальным глаголом  
 C) причастным  
 D) герундием  
 E) наречием
16. Дополните предложение:  
 They are not happy, ...?  
 A) am they  
 B) are they  
 C) am not they  
 D) are not they  
 E) is they
17. Выберите предложение в повелительном наклонении  
 A) They don't believe in ghost.  
 B) Do they believe in ghost?  
 C) You must believe in your future.  
 D) Believe me!  
 E) What stupid beliefs!
18. Выберите верный вариант:  
 He sent me some \_\_\_\_\_ catalogues.  
 A) illustrating  
 B) illustrated  
 C) illustrate  
 D) to illustrate  
 E) illustration



19. Прочитайте текст и дополните предложение:

The fifty states of the United States join to make one nation. The United States didn't always have fifty states. At first there were thirteen. As the United States grew, more states joined the union. The last two states to join were Alaska and Hawaii. They both joined in 1959. The area of the United States covers every type of land. There are forests, deserts, mountains, and flat land. The area of the US also covers every type of climate. The size of each state is different too. Alaska is the biggest state. Rhode Island is the smallest state. Alaska is 500 times bigger than Rhode Island.

The United States \_\_\_\_\_.

- A) has 50 states today
  - B) is a nation of 13 states
  - C) covers nor every type of climate
  - D) consists of only Alaska and Hawaii
  - E) was always 50 states
20. Выберите слово, где выделенная буква читается отлично от других
- A) game
  - B) gave
  - C) geography
  - D) girl
  - E) get
21. Закончите пословицу:  
Good fences make good ...
- A) ...countries
  - B) ... homes
  - C) ... friends
  - D) ... neighbours
  - E) ... families
22. Выберите верный вариант предлога  
There is a mirror ...the wall ...the living room.
- A) at/of
  - B) in/on
  - C) on/about
  - D) by/at
  - E) on/in
23. Выберите верный вариант  
Jane found her book \_\_\_ on the shelf.
- A) anywhere
  - B) somewhere
  - C) some
  - D) none
  - E) any

24. Выберите правильный вариант  
She said she \_\_\_\_\_ me and my family.  
A) will miss  
B) will missed  
C) would missed  
D) would be missed  
E) would miss
25. Выберите правильный вариант перевода в косвенную речь:  
Jane said that she ... music and ... to become  
a musician.  
A) loved / is going  
B) was loving / was going  
C) love / go  
D) is loving / went  
E) loved / was going

**ТЕСТ ПО ПРЕДМЕТУ АНГЛИЙСКИЙ ЯЗЫК  
ЗАВЕРШЕН**

## НЕМЕЦКИЙ ЯЗЫК

1. Выберите правильно 3 основные формы глагола:
  - A) abholen –holte ab -abgeholt
  - B) abholen –abholen -abgeholt
  - C) abgeholt –abholte -abholen
  - D) holen ab –holte ab -abgeholt
  - E) abholen –abholte -abholt
2. Выберите вопрос к выделенному слову:  
Auf der Insel Barsakelmes **im Aralsee** liegt ein Naturpark.
  - A) Wann?
  - B) Wie?
  - C) Warum?
  - D) Was?
  - E) Wo?
3. Выберите правильно:  
Auf dem Lehrertisch liegen ... Hefte.
  - A) zwanzig fünf
  - B) fünf zwanzig
  - C) zwanzig und fünf
  - D) fünfundzwanzigsten
  - E) fünfundzwanzig
4. Выберите правильно:  
Er hat das ... Boot auf dem See.
  - A) schnell
  - B) schneller
  - C) schnellsten
  - D) schnellstes
  - E) schnellste
5. Предложения с придаточными определительными местоимениями der, die, das:
  - A) Ich lerne in dieser Schule.
  - B) Wir arbeiten oft in der Bibliothek.
  - C) Er sagt, dass er bald kommt.
  - D) Die Schule, in der ich lerne.
  - E) Der Junge ist ein junger Sportler.

6. Прочитайте текст и ответьте на вопрос:  
Welche Jahreszeit ist es?  
Es ist jetzt Morgen. Wie schön das Wetter ist! Alles lacht, der Himmel und die Sonne, der Wind und das Grün im Garten. Und die Vögel? Sie machen ein richtiges Konzert. Sie singen von früh bis spät. Ein lustiger Vogel sitzt hoch auf dem Baum an einem Fenster und singt besonders schön. Die Sonne scheint und es ist warm.
- A) Winter
  - B) Sommer
  - C) Spätherbst
  - D) Frühling
  - E) Herbst
7. Выберите вспомогательный глагол в прошедшем времени:  
Plusquamperfekt  
Im Sommer ... die Kinder immer später aufgestanden.
- A) war
  - B) hatten
  - C) waren
  - D) haben
  - E) sind
8. Выберите правильно:  
Mehr als 100 Arten von Tieren und Vögeln ... in den letzten 100 Jahren von der Erde verschwunden worden.
- A) haben
  - B) sind
  - C) wurden
  - D) hatten
  - E) werden
9. Соответствующий вариант предлога  
Die Mutter sorgt \_\_\_\_ Kinder
- A) an die
  - B) an der
  - C) mit den
  - D) für die
  - E) für den
10. Выберите правильно:  
Es ist zu laut in der Klasse. Kinder, ... bitte ruhig!
- A) ist
  - B) sind
  - C) bin
  - D) seid
  - E) sein

11. Вставьте артикль:

Meine Schwester hat gestern ... neue Handschuhe verloren.

- A) die
- B) -
- C) der
- D) das
- E) den

12. Исключите из ряда:

- A) Hals
- B) Arm
- C) Nase
- D) Auge
- E) Hand

13. Существительное во множественном числе

- A) Hof
- B) Buch
- C) Bleistift
- D) Turnhalle
- E) Jungen

14. Выберите правильно:

Das weiß\_ Hemd, die blau\_ Hose und der grau\_ Mantel passen gut zusammen.

- A) -e/-e/-en
- B) -en/-en/-e
- C) -es/-e/-er
- D) -e/-e/-e
- E) -en/-e/-en

15. Выберите правильно:

Im letzten Sommer hat es ... geregnet.

- A) kein
- B) niemand
- C) nie
- D) nirgend
- E) nichts

16. Исключите из ряда:

- A) mit
- B) aus
- C) ohne
- D) außer
- E) zu

17. Выберите правильно:

Die Politiker müssen Gesetze machen, ... alle Fahrzeuge weniger Abgase produzieren.

- A) damit
- B) dann
- C) denn
- D) deshalb
- E) dass

18. Выберите правильно:

Die Deutschen werfen keine gebrauchten Batterien in den Hausmüll, ... bringen sie zu einer Sammelstelle (Elektrogeschäft, Kaufhaus, Schule).

- A) obwohl
- B) aber
- C) denn
- D) sondern
- E) nachdem

19. Выберите неправильно написанное слово:

- A) gehörschen
- B) empfehlen
- C) entdecken
- D) erforschen
- E) geschehen

20. Выберите правильно:

Der Mensch hat Tausende von Erfindungen gemacht, aber nur einige wenige sind wirklich ...

- A) grundliegenden
- B) grundliegen
- C) grundlag
- D) grundlegend
- E) grundgelegen

21. Закончите предложение:

Der Kranke geht aus, ...

- A) mit dem Freund sprechen
- B) um zu die Arznei einnehmen
- C) ohne zu Fuss gehen
- D) statt im Bett zu bleiben
- E) anstatt die Prüfung zubereiten

22. Соответствующий вариант глагола

Hier \_\_\_\_\_ man nicht parken

- A) darf
- B) könne
- C) will
- D) mag
- E) weiß

23. Существительные сильного склонения.
- A) der Mensch
  - B) der Bär
  - C) das Kind
  - D) der Hase
  - E) der Knabe
24. Правильный вариант предложения в Imperativ
- A) Sie sprechen laut.
  - B) Lies laut!
  - C) Laut lies den Text vor!
  - D) Fleißig sei immer!
  - E) Immer fleißig sei!
25. Соответствующий вариант прилагательного
- Das waren \_\_\_\_\_ Jahre in meinem Leben
- A) gute
  - B) die gute
  - C) die beste
  - D) die besteste
  - E) die besten

**ТЕСТ ПО ПРЕДМЕТУ НЕМЕЦКИЙ ЯЗЫК  
ЗАВЕРШЕН**

## ФРАНЦУЗСКИЙ ЯЗЫК

1. Выберите правильный вариант.  
Nous aimons mieux ...  
A) lit  
B) lis  
C) lire  
D) lisez  
E) lisons
2. Выберите правильный вариант глагола в Conditionnel.  
Je ... la vérité si je n'avais pas peur.  
A) dis  
B) dirai  
C) dise  
D) disais  
E) dirais
3. Выберите слово с носовым звуком.  
A) maman  
B) banane  
C) semaine  
D) hippopotame  
E) monotone
4. Выберите прилагательное женского рода.  
A) cher  
B) long  
C) ancien  
D) naïf  
E) publique
5. Выберите правильный вариант  
Le fleuve qui se jette dans la Manche est ...  
A) La Garonne  
B) La Loire  
C) La Seine  
D) La Saône  
E) Le Rhône
6. Найдите правильный ответ.  
Il était une fois une Reine qui accoucha d'un fils, si laid et si mal fait, qu'on douta longtemps s'il avait forme humaine. Une Fée qui se trouva à sa naissance assura qu'il ne laisserait pas d'être aimable, parce qu'il aurait beaucoup d'esprit.  
A) Une Reine a accouché d'une fille.  
B) Une reine a mis au monde un garçon.  
C) Une Reine a donné naissance à un monstre.  
D) Une Reine a accouché d'un animal.  
E) Une Reine a accouché d'un fils très beau.



7. Выберите правильный вариант глагола в *Imparfait*.  
Je ... toujours la vérité.  
A) dirais  
B) dire  
C) diras  
D) disait  
E) disais
8. Выберите правильный вариант вспомогательного глагола в *Passé immédiat*.  
Il ... d'avoir 12 ans.  
A) va  
B) faut  
C) vient  
D) a  
E) est
9. Выберите правильный вариант отрицательной формы глагола.  
Sans lunettes il ... voit ...  
A) ne /rien  
B) ne pas/  
C) personne  
D) de rien  
E) ne /que
10. Выберите правильный вариант в *Forme passive*.  
Ces livres n'étaient pas ...  
A) lus  
B) lue  
C) lire  
D) lues  
E) lu
11. Выберите правильный вариант.  
Après les cours je ... un peu.  
A) se promène  
B) te couches  
C) me repose  
D) réveille  
E) nous passons
12. Выберите правильный вариант  
Tu dois te peigner!  
A) Peignes-toi!  
B) Peigne-toi!  
C) Tu te peignes!  
D) Ne te peigne pas!  
E) Te peignes-tu?
13. Выберите правильный вариант.  
Ce sont des hommes ...  
A) sportives  
B) courageuses  
C) gentilles  
D) gaies  
E) sérieux

14. Выберите правильный вариант.  
... tableau a été peint par Léonard de Vinci.  
A) ces  
B) cet  
C) sa  
D) cette  
E) ce
15. Выберите правильный вариант.  
On va ... théâtre ou ... cinéma?  
A) à la, à la  
B) à l', à l'  
C) à la, au  
D) au, au  
E) au, à la
16. Выберите правильный вариант числительного  
Le ... mars  
A) premier  
B) première  
C) seconde  
D) un  
E) unième
17. Выберите правильный вариант самостоятельного местоимения.  
Il me l'a dit ...  
A) toi-même  
B) moi-même  
C) lui-même  
D) elles-mêmes  
E) eux-mêmes
18. Выберите правильный предлог.  
Vous passez ... le marché et continuez tout droit.  
A) avant  
B) à  
C) devant  
D) sous  
E) sur
19. Найдите правильный ответ.  
Le Kazakhstan est un pays ...  
A) Oceanique  
B) Africain  
C) Asiatique  
D) Euroasiatique  
E) Europeen

20. Выберите правильный вариант.  
Nous ne croyons pas que vous ... du travail.  
A) ayez  
B) avez  
C) aviez  
D) auriez  
E) aurez
21. Выберите правильный вариант.  
Le professeur a corrigé les exercices que vous ... hier  
A) avais fait  
B) avait faits  
C) auriez fait  
D) aurez faits  
E) aviez faits
22. Выберите правильный вариант притяжательного местоимения.  
Mes fils partent travailler en Espagne et ... aussi.  
A) la leur  
B) la sienne  
C) les tiennes  
D) le leur  
E) les miens
23. Выберите правильный вариант.  
... il faisait sombre, il a allumé la lampe.  
A) si  
B) pourtant  
C) comme  
D) quoique  
E) ou
24. Выберите правильный вариант вопроса к выделенному слову.  
Le château de Versailles est situé à quelques kilomètres de Paris.  
A) Qui est-ce qui  
B) Qu'est-ce qui  
C) Qui est-ce que  
D) Qu'est-ce que  
E) Est-ce que
25. Выберите правильный вариант перевода выделенного слова.  
"Le travail éloigne de nous trois grands maux: l'ennui, le vice et le besoin"  
Voltaire.  
A) бедность, порок, деньги  
B) тоска, печаль, бедность  
C) печаль, порок, нужда  
D) скука, бедность, нужда  
E) скука, порок, нужда

ТЕСТ ПО ПРЕДМЕТУ ФРАНЦУЗСКИЙ ЯЗЫК  
ЗАВЕРШЕН