

КАЗАХСКИЙ ЯЗЫК

1. «Жарық» сөзінің антонимін табыңыз.
 - A) Қалың.
 - B) Жақын.
 - C) Қаранғы.
 - D) Суық.
 - E) Сұйық.
2. Қазақ алфавитінде неше әріп бар екенін анықтаңыз.
 - A) 36.
 - B) 40.
 - C) 42.
 - D) 32.
 - E) 38.
3. Алғашқы буыны тұйық болып келген сөзді анықтаңыз.
 - A) Дәрігер
 - B) Сазгер
 - C) Мақташы
 - D) Қоймашы
 - E) Ұстазым
4. Жұрнақ арқылы жасалған сөзді табыңыз.
 - A) Өздерін.
 - B) Әркім.
 - C) Қасқыр.
 - D) Жүрегін.
 - E) Ұшқыш.
5. Шартты райлы етістіктің жұрнағын көрсетіңіз.
 - A) -ды, -ді.
 - B) -са, -се.
 - C) -а, -е, -й.
 - D) -ын, -ін, -н.
 - E) -ғы, -гі.
6. Қазақстан Республикасының Мемлекеттік өнұранының сөзін жазған авторларды табыңыз.
 - A) Е.Брусиловский, Л.Хамиди.
 - B) Ж.Мәлібеков, Ш.Уәлиханов.
 - C) Ж.Нәжімеденов, Н.Назарбаев.
 - D) Ш.Ниязбеков, М.Төлебаев.
 - E) Ж.Нәжімеденов, Л.Хамиди.

7. Тура мағынада тұрған сөз тіркесін белгілеңіз.
- A) Қоңыр дауыс.
 - B) Қоңыр жел.
 - C) Қоңыр күз.
 - D) Қоңыр әуен.
 - E) Қоңыр аю.
8. Мағыналары бір-біріне жақын сөздердің атауын табыңыз.
- A) Омоним.
 - B) Антоним.
 - C) Мақал-мәтелдер.
 - D) Қанатты сөздер.
 - E) Синоним.
9. Қосымшалары қатаң дауыссыздан жалғанған сөздерді табыңыз.
- A) Орманда, теңізбен, қаладан.
 - B) Мектептен, оттан, оңтүстікте.
 - C) Елім, мәдениетпен, татулық.
 - D) Өзенде, жануарлар, табиғаты.
 - E) Рәміздер, шыршалар, өңірмен.
10. Буын үндестігінің терминдік балама атауын белгілеңіз.
- A) Синтаксис
 - B) Лексикология
 - C) Морфология
 - D) Фонетика
 - E) Сингармонизм
11. Негізгі түбірден жасалған сөздер қатарын анықтаңыз.
- A) Бас, өнер, сурет, өн.
 - B) Айлық, ілгіш, білгіш.
 - C) Көру, алу, айту.
 - D) Көмекші, аспаз, оқушы.
 - E) Жинаушы, ақылшы, айтушы.
12. Тәуелдік жалғауы жалғанған сөзді табыңыз.
- A) Досым.
 - B) Досқа.
 - C) Достар.
 - D) Досты.
 - E) Доссын.
13. Етістіктің сұрағын табыңыз.
- A) Қай?
 - B) Қашан?
 - C) Қайтті?
 - D) Қандай?
 - E) Қалай?

14. Көмектес септігімен тіркесетін септеулікті көрсетіңіз.
- A) бірге.
 - B) қарсы.
 - C) арқылы.
 - D) жайында.
 - E) әрі.
15. „Өйткені” жалғаулығының түрін анықтаңыз.
- A) Ыңғайлас.
 - B) Талғаулықты.
 - C) Қарсылықты.
 - D) Себеп-салдар.
 - E) Кезектес.
16. Сөйлемде анықтауыш болатын сөзді табыңыз.
- A) Мектебі.
 - B) Тақырып.
 - C) Мақалаға.
 - D) Қызық.
 - E) Өмірімен.
17. Жақсыз сөйлемді табыңыз.
- A) Ағамның келмеуі де мүмкін.
 - B) Сабакқа барлығы келді.
 - C) Үй тапсырмасы орындалды.
 - D) Алтыншы сыныпта оқитын.
 - E) Барлығы клубқа жиналды.
18. «Қаратпа сөз» - орыс тіліндегі баламасын анықтаңыз.
- A) Обособленные слова.
 - B) Междометие.
 - C) Вводные слова.
 - D) Обращение.
 - E) Вводные предложения.
19. Жаңа оқу жылы басталатын айды көрсетіңіз.
- A) Қыркүйек.
 - B) Қазан.
 - C) Қараша.
 - D) Желтоқсан.
 - E) Қаңтар.
20. Берілген сөздер қандай дауыстылардан жасалғанын көрсетіңіз.
Кептер, кекілік, үлгілі, өзен.
- A) Қысаң дауыстылардан.
 - B) Жуан дауысты дыбыстардан.
 - C) Жуан және жінішке дауыстылардан.
 - D) Ашық дауыстылардан.
 - E) Жінішке дауысты дыбыстардан.

21. -лау жұрнағымен жазылатын сын есімді табыңыз.
- A) Қысқа.
 - B) Ыстық.
 - C) Дәмді.
 - D) Ақшыл.
 - E) Күшті.
22. «Бүтін, жарым» сөздері сан есімнің қай түрінде болатынын анықтаныз.
- A) Бөлшектік сан есім.
 - B) Реттік сан есім.
 - C) Жинақтық сан есім.
 - D) Болжалдық сан есім.
 - E) Есептік сан есім.
23. Сөйлемде баяндауыш қызметін атқарып тұрған өздік есімдігін табыңыз.
- A) Өзгеге көңілім тоярсын.
 - B) Өзгенің ісін қызғанба.
 - C) Бұл ісіне өз-өзінен ұялды.
 - D) Бүгінгі жаңалық иесі – өзіммін.
 - E) Өзіне айтылғанды орындайтын.
24. Мақсат бағыныңқылы сабақтас құрмалас сөйлемді табыңыз.
- A) Тамақтан аш қалсаң да, ақыл-білімге бай бол.
 - B) Бұл жұмысты ертерек қолға алғанда, ендігі нәтижесін көретін едік.
 - C) Олар үйге кіргенде, Абай бірнеше адаммен әңгімелесіп отырды.
 - D) Адамның қай мінезі қасиетті болса, сол мінезінің міні де болады.
 - E) Жоңғарға кеткен есесін қайтару үшін, қазақ халқы түгел жиылды.
25. Астана қаласынан 140 шақырым жердегі қорықты белгілеңіз.
- A) Барсакелмес.
 - B) Ақсу-Жабағылы.
 - C) Наурызым.
 - D) Қорғалжың.
 - E) Алматы.

**ТЕСТ ПО ПРЕДМЕТУ КАЗАХСКИЙ ЯЗЫК
ЗАВЕРШЕН**

РУССКИЙ ЯЗЫК

1. Слово с пропущенной буквой *О*
 - А) ж...лудь
 - В) подч...ркивать
 - С) ч...рствый
 - Д) подш...рсток
 - Е) ж...нглер
2. Форма слова *удивительный*
 - А) удивление
 - В) удивиться
 - С) диво
 - Д) удивительные
 - Е) дивный
3. Буква *С* пропущена в слове
 - А) в...крикнуть
 - В) в...махнуть
 - С) в...брыкнуть
 - Д) в...дрогнуть
 - Е) в...ломать
4. Синонимы в ряду
 - А) зеница, зенитка
 - В) слуга, служба
 - С) молва, слухи
 - Д) раздор, раздача
 - Е) печаль, печать
5. Невозвратное деепричастие
 - А) возвышался
 - В) возвышающий
 - С) возвышая
 - Д) возвышаемся
 - Е) возвышавшийся
6. Преобладание сложных предложений, наличие вводных слов и предложений, безличных конструкций, отсутствие восклицательных предложений, цитаты, сноски – синтаксические особенности
 - А) художественного стиля речи
 - В) публицистического стиля речи
 - С) научного стиля речи
 - Д) официально-делового стиля речи
 - Е) разговорного стиля речи

7. В окончании пишется *о*:
- А) шалаш...м
 - В) крюч...к
 - С) свеж...
 - Д) нож...вка
 - Е) печ...нка
8. Синоним фразеологизма *во все лопатки*
- А) разнести в щепки
 - В) во всю прыть
 - С) во всю ивановскую
 - Д) класть на обе лопатки
 - Е) смести с лица земли
9. Правильно употреблена форма множественного числа выделенного существительного в предложении:
- А) Все участники конференции получили *пропуска*.
 - В) Многие *директоры* школ присутствовали на этом собрании. —
 - С) Много *полотенцев* висело в ванной. —
 - Д) На работу принимаются *профессоры* со стажем. —
 - Е) Завучем были подсчитаны *пропуска* занятий учащимися.
10. Слитно пишется прилагательное
- А) (темно)синий шарф
 - В) (химико)технологический факультет
 - С) (иссиня)черные волосы
 - Д) (быстро)растворимый кофе
 - Е) (бледно)розовый жакет
11. Мягкий знак не пишется в числительных
- А) пят...сот, сем...десять.
 - В) девят...сот, сем...десять.
 - С) восем...надцать, девят...надцать.
 - Д) восем...десять, пят...надцать.
 - Е) шест...надцать, шест...сот.
12. Слитно пишутся местоимения
- А) (ни)кто иной, кроме старого охотника
 - В) в какое(то) время
 - С) это был (не)кто иной, как наш общий друг
 - Д) ни(у)кого иного
 - Е) (кое)кто, кое(у)кого, не(с)кем

13. Глагол с пропущенным **Б** в предложении:
- А) И наконец, растения используют...ся человеком для приготовления пищи, лекарств, они служат техническим сырьём.
 - В) Люди спешили спрятат...ся от тяжёлых капель, но смеялись, убегая от них.
 - С) Быстрыми темпами в производство нефтедобычи внедряет...ся автоматика, прокладывают...ся трубопроводы, строят...ся заводы по переработке попутного газа, развивает...ся нефтехимия.
 - Д) Высят...ся на солнце медно-бронзовые стволы сосен, возносят в самое небо раскидистые вершины.
 - Е) В ясные дни небо кажется...ся очень высоким, а горизонт сжимает...ся, кажется...ся близким.
14. Словосочетания со страдательными причастиями настоящего времени:
- А) говорящий попугай, решивший задачу
 - В) приоткрытое окно, простреленная шляпа
 - С) прочитанная книга, любимая вещь
 - Д) шедший по улице, излюбленная тема
 - Е) необитаемый остров, видимое пространство
15. Слитно пишутся наречия
- А) разделить (по)полам, расставить (по)одному
 - В) ударить (с)размаха, прыгнуть (с)разбега
 - С) взять (на)совсем, идти (в)четвером
 - Д) играть (в)троем, (еле)еле успеть
 - Е) (по)дружески спросить, работать (по)старинке
16. *Даже сны зеленым эхом проплывают предо мною.* В предложении частица имеет значение
- А) усиления
 - В) отрицательное
 - С) вопросительное
 - Д) указывающее на чужую речь
 - Е) утвердительное
17. Правильно построенное словосочетание:
- А) благодаря решения
 - В) работать на колхозе
 - С) учиться на филологическом факультете
 - Д) построить здание на переулке
 - Е) пойти в концерт

18. Предложение с составным именным сказуемым:
- A) Рука просто как каменная.
 - B) Кто-то же должен отвечать.
 - C) Мне необходимо поговорить с вами.
 - D) Белеет парус одинокий в тумане моря голубом.
 - E) Присмотрите за ним, не балуйте уж слишком-то, да и не взыскивайте очень строго.
19. Предложение с однородными определениями (знаки не расставлены):
- A) На огромном расстоянии разлёгся город и тихо сверкал синими белыми жёлтыми огнями.
 - B) В синем дыму и жарком солнце разворачивались знаменитые севастопольские бухты.
 - C) Между Казахстаном и многими зарубежными странами установились прочные экономические отношения.
 - D) Однажды встретилаь ему большая муравьиная куча.
 - E) Из-за холмов неожиданно показалось пепельно-серое кудрявое облако.
20. Сложносокращённое слово, образованное путём сложения частей основ:
- A) спецкор
 - B) танцплощадка
 - C) драмтеатр
 - D) мелкосортный
 - E) СНГ
21. Обособленное приложение в предложении:
- A) Чижа захлопнула злодейка-западня.
 - B) Помедлим у реки, полощущей цветные бусы фонарей.
 - C) На окне, серебряном от инея, за ночь хризантемы расцвели.
 - D) Старик Прохор, рыболов и корзинщик, рассказывал мне сказку об осени.
 - E) Чуть слышится ручей, бегущий в сень дубравы.
22. В сложносочинённом предложении запятая не ставится:
- A) Весна и уже тепло.
 - B) Было ясно и тихо и падал снег.
 - C) Это кто такие и что им нужно?
 - D) Начинало припекать и с крыльца падала звонкая капель.
 - E) Ветер дул с моря и городок обдавало запахом рыбы.

23. Сложноподчиненное предложение с придаточным цели:
- A) Возьмемся за руки, друзья, чтоб не пропасть поодиночке.
 - B) Главное, чтобы тебя уважали, а не боялись.
 - C) Каждый хочет, чтобы жизнь стала лучше.
 - D) Он сунул мне протокол и потребовал, чтобы я расписался.
 - E) Писать надо так просто, чтобы даже малограмотный понял.
24. Тире ставится в бессоюзном сложном предложении:
- A) И песня и стих это бомба и знамя.
 - B) Бедность не порок.
 - C) Одно было несомненно назад он не вернется.
 - D) Не было никакой возможности уйти незаметно он вышел открыто будто идет на двор.
 - E) Жилин видит дело плохо.
25. *Мне казалось будто весь я собрался в одну смолистую почку и хочу раскрыться навстречу единственному другу, такому прекрасному что при одном только ожидании его все преграды движению моему рассыпаются ничтожною пылью.* В предложении пропущено знаков препинания
- A) 5
 - B) 7
 - C) 4
 - D) 6
 - E) 3

**ТЕСТ ПО ПРЕДМЕТУ РУССКИЙ ЯЗЫК
ЗАВЕРШЕН**

ИСТОРИЯ КАЗАХСТАНА

1. Мавзолеи Бабаджи-Хатун и Айша-Биби были сооружены в:
 - A) V-VII вв.
 - B) VII-IX вв.
 - C) X-XII вв.
 - D) IV-V вв.
 - E) XIII-XIV вв.
2. Вместо Джунгарии китайцы основали наместничество:
 - A) Цинхай
 - B) Шаньси
 - C) Юннань
 - D) Синьцзян
 - E) Шэньси
3. Акын - сын батыра Калкамана:
 - A) Шал акын
 - B) Бухар жырау
 - C) Таттикара жырау
 - D) Котеш акын
 - E) Умбетай жырау
4. Первый хан Внутренней Орды (Букеевской Орды):
 - A) Абылай
 - B) Самеке
 - C) Жаныбек
 - D) Керей
 - E) Бокей
5. Самая известная ярмарка в Уральской области:
 - A) Каркаринская
 - B) Кояндинская
 - C) Чарская
 - D) Ирбитская
 - E) Уильская
6. По планам фашистов, Казахстан должен был войти в колонию:
 - A) «Украина»
 - B) «Большой Туркестан»
 - C) «Едиль-Урал»
 - D) «Московия»
 - E) «Остланд»

7. Переход от пастушеского скотоводства к кочевому хозяйству произошёл из-за:
- А) исчезновения лошадей составе стада
 - В) уменьшения поголовья скота
 - С) уменьшения производительности труда
 - Д) упадка производства
 - Е) увеличения поголовья скота
8. Свидетельством существования у уйсунгов частной собственности имущественного неравенства являются(ются):
- А) захоронение «Золотого человека»
 - В) захоронения жрецов
 - С) свидетельства «Географии» Страбона
 - Д) находка Каргалинской диадемы
 - Е) находки тамг
9. Причина переселения части найманов в Семиречье в начале XIII века:
- А) союз меркитов и киргизов против найманов
 - В) образование государства жалаиридов
 - С) разгром найманского ханства монголами
 - Д) соединение с родственными племенами в Жетысу
 - Е) объединение с войсками Чингисхана
10. В 50-е-70-е г.г. XVI века предпринял важные шаги по установлению прямых связей с Россией хан:
- А) Касым
 - В) Есим
 - С) Хакназар
 - Д) Абулхаир
 - Е) Жанибек
11. Годы «Великого бедствия»:
- А) 1723-1727 гг.
 - В) 1711-1718 гг.
 - С) 1731-1735 гг.
 - Д) 1741-1742 гг.
 - Е) 1680-1690 гг.
12. Годы жизни К.Касымова:
- А) 1791-1838 годы
 - В) 1835-1865 годы
 - С) 1804-1846 годы
 - Д) 1802-1847 годы
 - Е) 1807-1858 годы
13. Казахский ученый, записавший эпос «Манас»:
- А) Мыржакып Дулатов
 - В) Абай Кунанбаев
 - С) Шакарим Кудайбердиев
 - Д) Шокан Уалиханов
 - Е) Ыбырай Алтынсарин

14. Книгоиздание в Казахстане получило заметное развитие в:
- А) начале XX в.
 - В) конце XIX в.
 - С) середине XIX в.
 - Д) конце XVIII в.
 - Е) середине XVIII в.
15. Во главе казначейства в Тургайском центре восстание 1916 года стояли:
- А) елбеги
 - В) жасакшы
 - С) казнашы
 - Д) мергены
 - Е) сардарбеки
16. В 1928 году был принят Декрет ЦИК и СНК Казахской АССР:
- А) «О конфискации и выселении крупнейших байских хозяйств и полуфеодалов»
 - В) «О натуральном мясном налоге»
 - С) «О введении делопроизводства на киргизском (казахском) языке»
 - Д) «О восстановлении исторически правильного наименования казахского народа»
 - Е) «Об отмене куна, калыма и аменгерства»
17. Сокращение количества казахских школ происходило в период:
- А) культурного строительства
 - В) независимого Казахстана
 - С) освоения целины
 - Д) «военного коммунизма»
 - Е) НЭПа
18. Попытка внедрить хозрасчет произошла
- А) 1965 г.
 - В) 1955 г.
 - С) 1985 г.
 - Д) 1975 г.
 - Е) 1950 г.
19. 16 декабря 1991 года был принят Конституционный Закон:
- А) «О государственном суверенитете Казахской ССР»
 - В) «О свободных экономических зонах в Казахской ССР»
 - С) «О собственности в Казахской ССР»
 - Д) «О языках в Казахской ССР»
 - Е) «О государственной независимости Республики Казахстан»
20. Одна из главных причин распада гуннского государства в середине I в. до н.э.:
- А) умер Моде шаньюй
 - В) поражение от жужаней
 - С) сближение с саками
 - Д) борьба с династией Хань
 - Е) переселение аланов

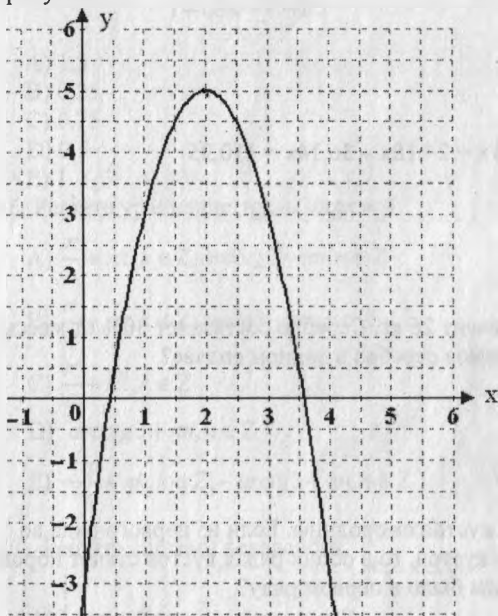
21. Центр улуса Чагатай:
- A) Алмалы
 - B) Сыгнак
 - C) Самарканд
 - D) Сауран
 - E) Сарай-Чагатай
22. Автор произведения «Мухаббатнаме»:
- A) Хорезми
 - B) аль-Бируни
 - C) аль-Фараби
 - D) М.Кашгари
 - E) Ю.Баласагуни
23. Труд «Шежире-и тюрк», содержащий ценные сведения об истории тюркоязычных племён, вошедших в состав казахского народа, написал в XVII веке:
- A) Кадыргали Жалаири
 - B) Мухаммед Хайдар Дулати
 - C) Абулгазы Бахадур
 - D) Усман Кухистани
 - E) Шах-Махмуд Чорас
24. В восстании Е.Пугачева участвовал султан:
- A) Суюк
 - B) Досалы
 - C) Жантореулы
 - D) Уали
 - E) Абылай
25. Временное правительство после Февральской революции 1917 г. не решило вопрос:
- A) возвращения тыловиков
 - B) амнистии участников восстания 1916 г.
 - C) создания многопартийной системы
 - D) пограничный
 - E) аграрный

**ТЕСТ ПО ПРЕДМЕТУ ИСТОРИЯ КАЗАХСТАНА
ЗАВЕРШЕН**

МАТЕМАТИКА

1. Найдите значения выражения: $\frac{1}{x^2} \cdot \frac{1}{x^{-1}}$, при $x = \frac{1}{2}$
- A) -2
B) $\frac{1}{2}$
C) 4
D) -4
E) 2
2. Решите уравнение: $\log_7(5-x) + \log_7 49 = 3$
- A) -44
B) 0
C) -2
D) 4
E) 2
3. Решите уравнение: $\log_{12}(\cos x) = 0$
- A) $\pi + 2\pi n, n \in \mathbb{Z}$
B) $2\pi n, n \in \mathbb{Z}$
C) $-\frac{\pi}{2} + 2\pi n, n \in \mathbb{Z}$
D) нет корней
E) $\frac{\pi}{2} + 2\pi n, n \in \mathbb{Z}$
4. Найти область определения функции: $y = \log_7(16-x)$
- A) $[16; +\infty)$
B) $(-16; 16)$
C) $(-\infty; +\infty)$
D) $(16; +\infty)$
E) $(-\infty; 16)$
5. Найдите сумму сумм бесконечно убывающей геометрической прогрессии (b_n) ,
 $b_1 = 15; q = \frac{2}{3}$.
- A) 54
B) 48
C) 52
D) 36
E) 45

6. Определите уравнение параболы $y = a(x + n)^2 + m$, изображенной на рисунке:



- A) $y = -2(x - 2)^2 + 5$
- B) $y = -0,5(x - 2)^2 + 5$
- C) $y = -(x - 2)^2 + 5$
- D) $y = -2(x + 2)^2 + 5$
- E) $y = -(x + 2)^2 + 5$

7. Функция $f(x) = -x^2 + 8x$ достигает максимума при

- A) $x = -2$
- B) $x = 4$
- C) $x = 0$
- D) $x = -4$
- E) $x = 2$

8. Длины ребер прямоугольного параллелепипеда равны 20 дм, 25 дм и 15 дм. Во сколько раз уменьшится его объем, если все его измерения уменьшить в 5 раз?

- A) в 125 раз
- B) в 25 раз
- C) в 5 раз
- D) в 15 раз
- E) в 10 раз

9. Найдите координаты \overline{AB} , если $A(-2;5)$, $B(3;-4)$
- A) (2;9)
 - B) (5;-9)
 - C) (3;-2)
 - D) (-1;-2)
 - E) (-5;-9)
10. Решить уравнение: $34,15x + 24,18x - 36,14x = 110,95$
- A) 1
 - B) 2
 - C) 5
 - D) 3
 - E) 4
11. Сплав серебра и золота весит 26 кг. Серебро составляет 30% от массы золота. Сколько килограммов серебра в данном сплаве?
- A) 6 кг
 - B) 4 кг
 - C) 5,5 кг
 - D) 4,5 кг
 - E) 5 кг
12. В двух рядах растет 140 кустов смородины. Если из первого ряда во второй пересадить 12,5% кустов, то в обоих рядах кустов станет поровну. Сколько кустов смородины было в первом ряду?
- A) 60
 - B) 90
 - C) 75
 - D) 65
 - E) 80
13. Решите уравнение: $7^{x^2} = 4^{\log_4 7}$
- A) 7
 - B) ± 1
 - C) $\pm \sqrt{7}$
 - D) 4
 - E) -7
14. Найдите наименьшее целое значение x , при котором разность дробей $\frac{16-3x}{3}$ и $\frac{3x+7}{4}$ отрицательна.
- A) 0
 - B) 4
 - C) 1
 - D) 2
 - E) 3

15. Вычислите: $\frac{\cos^2(\pi - \alpha)}{1 - \cos\left(\frac{3\pi}{2} - \alpha\right)}$, если $\sin\alpha = \frac{1}{4}$

- A) 1,5
- B) 0,25
- C) 0,75
- D) 0,5
- E) 1

16. Решите уравнение: $\operatorname{tg}x + 3\operatorname{ctg}x = 4$

- A) $\frac{\pi}{4} + \pi k, k \in \mathbb{Z}; \operatorname{arcc} \operatorname{tg} 3 + \pi n, n \in \mathbb{Z}$
- B) $\frac{\pi}{4} + \pi k, k \in \mathbb{Z}; \operatorname{arctg} 3 + \pi n, n \in \mathbb{Z}$
- C) $\frac{\pi}{4} + \pi k, k \in \mathbb{Z}$
- D) $\operatorname{arcc} \operatorname{tg} 3 + \pi n, n \in \mathbb{Z}$
- E) $-\frac{\pi}{4} + \pi k, k \in \mathbb{Z}; -\operatorname{arctg} 3 + \pi n, n \in \mathbb{Z}$

17. Решите систему неравенств: $\begin{cases} \operatorname{tg}x \geq 0, \\ \cos x \leq 0. \end{cases}$

- A) $\left[-\pi + 2\pi n; -\frac{\pi}{2} + 2\pi n\right], n \in \mathbb{Z}$
- B) $\left(-\pi + 2\pi n; -\frac{\pi}{2} + 2\pi n\right), n \in \mathbb{Z}$
- C) $\left(2\pi n; \frac{\pi}{2} + 2\pi n\right), n \in \mathbb{Z}$
- D) $\left[\pi + 2\pi n; \frac{3\pi}{2} + 2\pi n\right), n \in \mathbb{Z}$
- E) $\left(\frac{\pi}{2} + 2\pi n; \pi + 2\pi n\right], n \in \mathbb{Z}$

18. Площадь круга равна 14 см^2 . Найдите его диаметр.

- A) $2\pi\sqrt{14}$ см
- B) $2\sqrt{\frac{14}{\pi}}$ см
- C) $\frac{2\pi}{\sqrt{14}}$ см
- D) 2π см
- E) $2\sqrt{14}$ см

19. Площадь осевого сечения цилиндра равна 20 см^2 , а площадь основания равна $4\pi \text{ см}^2$. Найдите объем цилиндра.

- A) $25\pi \text{ см}^3$
- B) $10\pi \text{ см}^3$
- C) $50\pi \text{ см}^3$
- D) $30\pi \text{ см}^3$
- E) $20\pi \text{ см}^3$

20. Найдите значение выражения: $(6, (3) - 5, (2)) \cdot 2$

- A) 2,2
- B) 2,1
- C) 2,(1)
- D) 2
- E) 2,(2)

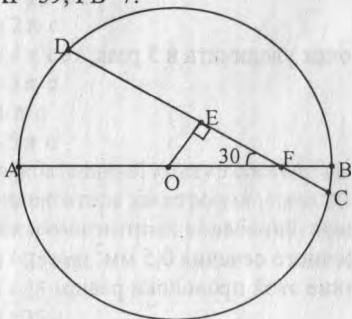
21. Решите систему уравнений:
$$\begin{cases} x + 3y + 3\sqrt{xy} = 13 \\ x + 3y - 3\sqrt{xy} = 1 \end{cases}$$

- A) (-8;9)
- B) $(3;5), \left(4; -\frac{1}{3}\right)$
- C) (1;9)
- D) (4;4)
- E) $(4;1), \left(3; 1\frac{1}{3}\right)$

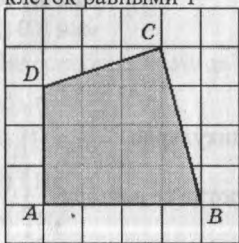
22. Вычислите площадь фигуры, ограниченной графиком функции $y = x^2$ и прямой $y = 4$.

- A) 8
- B) $10\frac{2}{3}$
- C) 10
- D) 4
- E) $10\frac{1}{3}$

23. Дана окружность с центром в точке O . Найдите длину отрезка OE , если $AF=59, FB=7$.



- A) 10
 - B) 13
 - C) 14
 - D) 16
 - E) 12
24. В двух бидонах 14 литров молока. Если перелить 1 литр молока из одного бидона в другой, то в обоих бидонах молока будет поровну. Сколько литров молока было в бидонах первоначально?
- A) 7 литров и 7 литров
 - B) 8 литров и 7 литров
 - C) 8 литров и 6 литров
 - D) 10 литров и 4 литра
 - E) 9 литров и 5 литров
25. Найдите площадь четырехугольника $ABCD$, считая стороны квадратных клеток равными 1



- A) $13\sqrt{2}$
- B) 12,5
- C) 12
- D) 13
- E) $12\sqrt{3}$

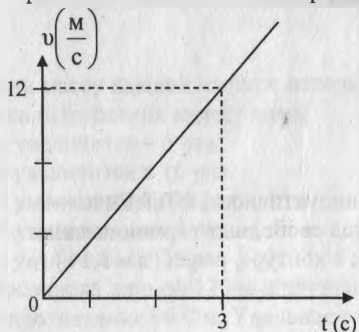
**ТЕСТ ПО ПРЕДМЕТУ МАТЕМАТИКА
ЗАВЕРШЕН**

ФИЗИКА

- Если массу каждой из двух материальных точек увеличить в 5 раз, то сила притяжения между ними
 - увеличится в 5 раз
 - увеличится в 16 раз
 - уменьшится в 25 раз
 - уменьшится в 5 раз
 - увеличится в 25 раз
- Проволока длиной 120 м и площадью поперечного сечения $0,5 \text{ мм}^2$ имеет сопротивление 96 Ом. Удельное сопротивление этой проволоки равно
 - $0,3 \frac{\text{Ом} \cdot \text{мм}^2}{\text{м}}$
 - $0,7 \frac{\text{Ом} \cdot \text{мм}^2}{\text{м}}$
 - $0,5 \frac{\text{Ом} \cdot \text{мм}^2}{\text{м}}$
 - $0,6 \frac{\text{Ом} \cdot \text{мм}^2}{\text{м}}$
 - $0,4 \frac{\text{Ом} \cdot \text{мм}^2}{\text{м}}$
- Расход электроэнергии при работе холодильника мощностью 800 Вт в течение 5 часов
 - 4 кДж
 - 14,4 МДж
 - 144 кДж
 - 160 Дж
 - 14 кДж
- Заряженная частица влетает в магнитное поле перпендикулярно магнитным линиям. При этом она начнет двигаться
 - по окружности, и сила Лоренца будет направлена против ее вектора скорости
 - по окружности, и сила Лоренца будет направлена по радиусу к центру окружности
 - по окружности, и сила Лоренца будет направлена по радиусу от центра окружности
 - прямолинейно и равномерно, и сила Лоренца будет направлена против направления ее движения
 - прямолинейно и равномерно, и сила Лоренца будет направлена в направлении ее движения

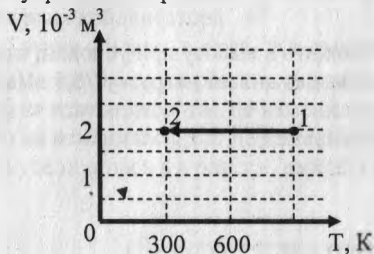
5. Период колебаний математического маятника длиной 10 м равен ($g = 10 \text{ м/с}^2$)
- A) $2\pi \text{ с}$
 - B) $4\pi \text{ с}$
 - C) $3\pi \text{ с}$
 - D) $\pi \text{ с}$
 - E) $5\pi \text{ с}$
6. Колебательный контур состоит из катушки индуктивностью 0,8 Гн и конденсатора электроемкостью 20 пФ. Период свободных гармонических электромагнитных колебаний, возникающих в контуре, равен ($\pi = 3,14$)
- A) $\approx 25 \text{ мкс}$
 - B) $\approx 25 \text{ мс}$
 - C) $\approx 25 \text{ с}$
 - D) $\approx 25 \text{ пс}$
 - E) $\approx 25 \text{ нс}$
7. Оптическая сила линзы – это величина
- A) равная фокусному расстоянию
 - B) равная квадрату фокусного расстояния
 - C) обратная фокусному расстоянию
 - D) обратная двойному фокусному расстоянию
 - E) равная двойному фокусному расстоянию
8. Длина волны, соответствующая фотону с энергией $3,31 \cdot 10^{-19} \text{ Дж}$ ($h = 6,62 \cdot 10^{-34} \text{ Дж}\cdot\text{с}$, $c = 3 \cdot 10^8 \text{ м/с}$)
- A) 0,4 мкм
 - B) 2 мкм
 - C) 3 мкм
 - D) 0,6 мкм
 - E) 0,8 мкм
9. Недостающая частица в ядерной реакции ${}^6_3\text{Li} + {}^1_1\text{p} \rightarrow ? + {}^4_2\text{He}$
- A) ${}^1_0\text{n}$
 - B) ${}^1_1\text{H}$
 - C) ${}^4_2\text{He}$
 - D) ${}^2_1\text{H}$
 - E) ${}^3_2\text{He}$

10. Уравнение зависимости скорости от времени для данного графика



- A) $s=2t$
 - B) $s=4t$
 - C) $s=3-t$
 - D) $s=3t$
 - E) $s=12+2t$
11. Человек, масса которого 60 кг, находится в кабине лифта, который начинает подниматься вверх с ускорением 2 м/с^2 . Вес человека в этот момент равен ($g=10 \text{ м/с}^2$)
- A) 600 Н
 - B) 480 Н
 - C) 1200 Н
 - D) 800 Н
 - E) 720 Н
12. Тело массой 1 кг падает с высоты 10 м с некоторой начальной скоростью. Изменение кинетической энергии за время падения равно ($g=10 \text{ м/с}^2$)
- A) 10 кДж
 - B) 100 кДж
 - C) 1 кДж
 - D) 100 Дж
 - E) 10 Дж
13. Кинетическая энергия движущегося мотоцикла 160 кДж, а импульс 8000 кг·м/с. Скорость мотоцикла равна
- A) 90 м/с
 - B) 80 м/с
 - C) 10 м/с
 - D) 50 м/с
 - E) 40 м/с

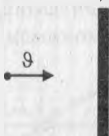
14. Неподвижным блоком равномерно поднимают груз массой 72 кг на высоту 2 м, затрачивая работу 1600 Дж. КПД блока равен ($g = 10 \text{ м/с}^2$)
- A) 95%
 - B) 75%
 - C) 68%
 - D) 80%
 - E) 90%
15. Воздух под поршнем, при давлении 10^5 Па , занимает объем 300 см^3 . Если воздух изотермически сжимать, то при объеме 200 см^3 давление равно
- A) $1,5 \cdot 10^4 \text{ Па}$
 - B) $1,3 \cdot 10^4 \text{ Па}$
 - C) $2 \cdot 10^5 \text{ Па}$
 - D) $2 \cdot 10^4 \text{ Па}$
 - E) $1,5 \cdot 10^5 \text{ Па}$
16. Если телу массой 20 кг передать количество теплоты 300 Дж и опустить на глубину 10 м, то его внутренняя энергия изменится на
- A) 100 Дж
 - B) 200 Дж
 - C) 300 Дж
 - D) 400 Дж
 - E) 500 Дж
17. На рисунке показан график изменения состояния постоянной массы газа. В этом процессе газ отдал 5 кДж теплоты. В результате чего его внутренняя энергия



- A) не изменилась
- B) увеличилась на 5 кДж
- C) уменьшилась на 2,5 кДж
- D) уменьшилась на 5 кДж
- E) увеличилась на 2,5 кДж

18. Два одинаковых металлических шарика заряжены так, что заряд одного из них в 5 раз меньше другого. Шарики привели в соприкосновение и раздвинули на прежнее место. Если шарики заряжены разноименно, то сила взаимодействия между ними
- А) уменьшится в 6 раз
 - В) увеличится в 6 раз
 - С) увеличится в 1,25 раз
 - Д) уменьшится в 1,25 раз
 - Е) не изменится
19. Диэлектрическая проницаемость среды равна 9. Чтобы сила взаимодействия между двумя заряженными телами при погружении их из вакуума в данную среду не изменялась, необходимо расстояние между телами ($\epsilon = 1$)
- А) оставить прежним
 - В) увеличить в 3 раза
 - С) уменьшить в 5 раз
 - Д) увеличить в 5 раз
 - Е) уменьшить в 3 раза
20. Точка движется по окружности радиусом 3 м и ее перемещение равно по модулю диаметру. Путь, пройденный точкой равен
- А) 6,28 м
 - В) 12,56 м
 - С) 9,42 м
 - Д) 15,7 м
 - Е) 0
21. Число кирпичей, которые можно уложить в высоту при условии, что толщина кирпича 6 см, а фундамент выдерживает нагрузку 76,8 кПа, составляет ($\rho_{\text{кирпича}} = 1600 \text{ кг/м}^3$)
- А) 80
 - В) 100
 - С) 768
 - Д) 128
 - Е) 20
22. Материальная точка совершает гармонические колебания по синусоидальному закону с амплитудой 10 м и циклической частотой 0,314 рад/с. Если начальная фаза колебаний равна 6° , то скорость точки через 3 с после начала колебаний равна
- А) 3,14 м/с
 - В) 1,57 м/с
 - С) 0,628 м/с
 - Д) 0,157 м/с
 - Е) 6,28 м/с

23. Фокусное расстояние объектива проекционного фонаря 25 см. Если экран удален от объектива на расстоянии 10 м, то проекционный фонарь дает увеличение в
- A) ≈ 70 раз
 - B) ≈ 40 раз
 - C) ≈ 50 раз
 - D) ≈ 60 раз
 - E) ≈ 30 раз
24. Тело массой m движется со скоростью ϑ . После абсолютно упругого удара о стену тело стало двигаться в противоположном направлении с той же по модулю скоростью. Модуль изменения импульса тела равен



- A) $2m\vartheta$
 - B) $0,5m\vartheta$
 - C) $3m\vartheta$
 - D) $m\vartheta$
 - E) 0
25. Плоский воздушный конденсатор после зарядки отключили от источника и погрузили в керосин с диэлектрической проницаемостью ϵ . При этом энергия конденсатора
- A) уменьшилась в ϵ раз, т.к. емкость конденсатора увеличилась
 - B) увеличилась в ϵ раз, т.к. емкость конденсатора уменьшилась
 - C) не изменилась, т.к. не изменилась площадь пластин
 - D) не изменилась, т.к. не изменилось расстояние между пластинами
 - E) увеличилась в ϵ раз, т.к. емкость конденсатора увеличилась

**ТЕСТ ПО ПРЕДМЕТУ ФИЗИКА
ЗАВЕРШЕН**

ХИМИЯ

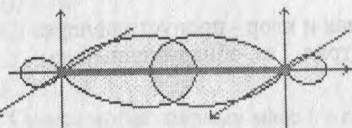
1. Физические явления в ряду
 - A) горение свечи, брожение глюкозы
 - B) сгорание бензина, крекинг нефтепродуктов
 - C) обугливание лучины, скисание молока
 - D) возгонка иода, кипение воды
 - E) ржавление железа, гниение пищи
2. В растворе поваренной соли массой 200 г 25 %-го раствора, содержится NaCl массой
 - A) 50 г
 - B) 25 г
 - C) 15 г
 - D) 40 г
 - E) 10 г
3. Практически осуществима реакция между
 - A) гидроксидом натрия и оксидом кальция
 - B) раствором азотной кислоты и оксидом кремния (IV)
 - C) раствором серной кислоты и гидроксидом алюминия
 - D) кремниевой кислотой и нитратом натрия
 - E) раствором фосфорной кислоты и оксидом углерода (IV)
4. Относительная молекулярная масса FeS равна
 - A) 56
 - B) 32
 - C) 88
 - D) 64
 - E) 120
5. К аллотропным модификациям углерода относятся
 - 1) фуллерен, 2) озон, 3) кварц, 4) алмаз
 - A) 1 и 3
 - B) 2 и 3
 - C) 3 и 4
 - D) 1 и 4
 - E) 2 и 4
6. Сплав алюминия с ртутью называется
 - A) криолит
 - B) силумин
 - C) боксит
 - D) дюраль
 - E) амальгама

7. Вещество, которое можно использовать для получения альдегидов из первичных спиртов

- A) Br₂
- B) Na
- C) CuO
- D) Cu(OH)₂
- E) P₂O₅

8. Диметиламин является

- A) первичным амином
- B) вторичным амином
- C) третичным амином
- D) ароматическим амином
- E) диамином



9.

- A) σ -связь, негибридизированные электронные облака
- B) π -связь, s-s-перекрывание
- C) π -связь, гибридизированные электронные облака
- D) π -связь, негибридизированные электронные облака
- E) σ -связь, гибридизированные электронные облака

10. Элементы 1) сера, 2) хлор, 3) фосфор, 4) кремний, 5) алюминий расположены в порядке возрастания их неметаллических свойств

- A) 4, 5, 2, 3, 1
- B) 5, 4, 1, 3, 2
- C) 1, 2, 3, 4, 5
- D) 5, 4, 3, 1, 2
- E) 2, 1, 3, 5, 4

11. Сумма масс (г) всех продуктов электролиза раствора, содержащего 0,5 моль бромида калия

- A) 114
- B) 137
- C) 192
- D) 274
- E) 68,5

12. Скорость реакции $A_{(г)} + 3B_{(г)} = C_{(г)}$ увеличится в 125 раз при увеличении концентрации вещества B в

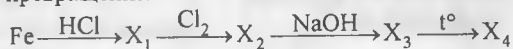
- A) 10 раз
- B) 4 раза
- C) 2 раза
- D) 5 раз
- E) 25 раз

13. Масса анионов соли в растворе, если в воде растворили 14,2 г сульфата натрия
- A) 3,45 г
 - B) 9,6 г
 - C) 2,3 г
 - D) 4,75 г
 - E) 6,9 г
14. Объем кислорода (н.у.) необходимый для каталитического окисления 34 г аммиака
- A) 112 л
 - B) 33,6 л
 - C) 44,8 л
 - D) 67,2 л
 - E) 56 л
15. Смесь газов: сернистый, углекислый, аммиак и хлор - пропустили через концентрированный раствор гидроксида натрия. Газ, обнаруженный на выходе, имеет молекулярную массу
- A) 17
 - B) 71
 - C) 46
 - D) 44
 - E) 64
16. Реагируют с фосфорной кислотой вещества группы
- A) CO_2, SO_3
 - B) $\text{Cl}_2\text{O}_7, \text{MgO}$
 - C) KOH, CaO
 - D) $\text{Ca}_3(\text{PO}_4)_2, \text{SO}_3$
 - E) $\text{SO}_2, \text{P}_2\text{O}_5$
17. Углеводород, который содержит в составе 92,31 % углерода
- A) C_2H_6
 - B) C_4H_6
 - C) C_3H_8
 - D) C_6H_6
 - E) C_3H_6
18. Бутадиен-1,3 в избытке брома образует
- A) 3,4-дибромбутен-1
 - B) 1,4-дибромбутен-2
 - C) 2,3-дибромбутен-2
 - D) 2,2,3,3-тетрабромбутан
 - E) 1,2,3,4-тетрабромбутан

19. Углеводород, массовая доля углерода в котором 85,7 %, имеющий относительную плотность по водороду 21
- A) $C_{10}H_{18}$
 - B) C_8H_{18}
 - C) C_9H_{16}
 - D) C_3H_6
 - E) C_9H_{20}

20. Для полного осаждения серебра из 340 г 1 %-ного раствора нитрата серебра потребовалось 200 мл иодоводородной кислоты. Молярность иодоводородной кислоты
- A) 0,5 М
 - B) 1 М
 - C) 0,01 М
 - D) 0,2 М
 - E) 0,1 М

21. Сумма молекулярных масс (в г/моль) веществ X_3 и X_4 в цепочке превращений



- A) 534,0
 - B) 472,0
 - C) 267,0
 - D) 133,5
 - E) 400,5
22. Глюкоза массой 900 г подверглась спиртовому брожению. Выход этанола 85%, его масса равна
- A) 189 г
 - B) 276 г
 - C) 180 г
 - D) 393 г
 - E) 391 г
23. 90 г глюкозы подверглось спиртовому брожению. Газ, полученный при этом, полностью поглотился 200 г 20%-ого раствора едкого натра. Молярная масса полученной соли
- A) 106 г/моль
 - B) 47 г/моль
 - C) 84 г/моль
 - D) 53 г/моль
 - E) 90 г/моль

24. Белое кристаллическое вещество растворилось в соляной кислоте с выделением газа без цвета, с запахом «тухлых яиц». Белым кристаллическим веществом является
- A) силикат
 - B) нитрат
 - C) сульфит
 - D) карбонат
 - E) сульфид
25. Сумма всех коэффициентов в полном ионном уравнении реакции взаимодействия сульфата алюминия и хлорида бария
- A) 32
 - B) 24
 - C) 34
 - D) 25
 - E) 33

**ТЕСТ ПО ПРЕДМЕТУ ХИМИЯ
ЗАВЕРШЕН**

БИОЛОГИЯ

1. Легкий, но прочный скелет имеют
 - A) Птицы
 - B) Дельфины
 - C) Пресмыкающиеся
 - D) Земноводные
 - E) Млекопитающие
2. Органические вещества клетки
 - A) Белки и вода
 - B) Вода и минеральные соли
 - C) Белки и жиры
 - D) Жиры и вода
 - E) Углеводы и минеральные соли
3. В результате сперматогенеза образуются
 - A) Сперматозоиды
 - B) Яйцеклетки
 - C) Зигота
 - D) Соматические клетки
 - E) Зародыш
4. Наиболее важная проблема биотехнологии
 - A) развитие транспорта
 - B) промышленное развитие
 - C) производство текстильных изделий
 - D) развитие машиностроения
 - E) производство продуктов питания
5. Рудиментом человека является
 - A) шестипалость конечностей
 - B) густой волосяной покров на лице и туловище
 - C) аппендикс
 - D) наружный хвост
 - E) многососковость
6. Непрерывный процесс живой природы
 - A) зооценоз
 - B) мутации
 - C) эволюция
 - D) анеуплоидия
 - E) полиплоидия
7. В листьях процесс фотосинтеза происходит в
 - A) коже
 - B) сосудах
 - C) столбчатой ткани
 - D) жилках
 - E) ситовидных трубках

8. Насекомоопыляемое растение
- A) арахис
 - B) горох
 - C) береза
 - D) сирень
 - E) орешник
9. У морских черепах в связи с их образом жизни, конечности видоизменились в
- A) щупальца
 - B) ласты
 - C) плавники
 - D) кожные складки
 - E) перепонки
10. Свойства жизни вирусы проявляют в
- A) Кристаллах
 - B) Живой клетке
 - C) В растворах
 - D) Мертвой клетке
 - E) Неживой природе
11. Листостебельный мох -
- A) пармелия
 - B) улотрикс
 - C) ламинария
 - D) ягель
 - E) кукушкин лен
12. Многокостянка характерна растениям семейства
- A) крестоцветные
 - B) бобовые
 - C) тыквенные
 - D) маковые
 - E) розоцветные
13. Представители брюхоногих моллюсков
- A) Беззубка, мидии, устрицы
 - B) Кальмары, осьминоги, каракатицы
 - C) Беззубка, кальмар, прудовик
 - D) Слизень, лужанка, осьминог
 - E) Шаровка, прудовик, слизень
14. Мышцы покрыты тканью
- A) Эпителиальной
 - B) Гуморальной
 - C) Нервной
 - D) Эндокринной
 - E) Соединительной

15. Увеличивает частоту сокращений сердца
- A) гемоглобин
 - B) инсулин
 - C) адреналин
 - D) тимозин
 - E) ацетилхолин
16. При избытке в организме углеводы превращаются в
- A) Витамины
 - B) Гормоны
 - C) Жиры
 - D) Ферменты
 - E) Белки
17. От почечной лоханки отходят
- A) Нефрон
 - B) Мочевой пузырь
 - C) Нейрон
 - D) Мочеточники
 - E) Нейстон
18. Безусловные рефлексy
- A) Исчезают
 - B) Врожденные
 - C) Не наследуются
 - D) Непостоянные
 - E) Приобретенные
19. Тропический лес – это
- A) Агроценоз
 - B) Биотоп
 - C) Биогеоценоз
 - D) Сукцессия
 - E) Экотоп
20. Находится в верхушке стебля и на кончике корня ткань
- A) Основная
 - B) Опорная
 - C) Покровная
 - D) Проводящая
 - E) Образовательная
21. По остаткам вымерших простейших находят
- A) Торф
 - B) Компост
 - C) Залежи нефти
 - D) Плодородную почву
 - E) Перегной

24. Белое кристаллическое вещество растворилось в соляной кислоте с выделением газа без цвета, с запахом «тухлых яиц». Белым кристаллическим веществом является
- A) силикат
 - B) нитрат
 - C) сульфит
 - D) карбонат
 - E) сульфид
25. Сумма всех коэффициентов в полном ионном уравнении реакции взаимодействия сульфата алюминия и хлорида бария
- A) 32
 - B) 24
 - C) 34
 - D) 25
 - E) 33

**ТЕСТ ПО ПРЕДМЕТУ ХИМИЯ
ЗАВЕРШЕН**

БИОЛОГИЯ

1. Легкий, но прочный скелет имеют
 - A) Птицы
 - B) Дельфины
 - C) Пресмыкающиеся
 - D) Земноводные
 - E) Млекопитающие
2. Органические вещества клетки
 - A) Белки и вода
 - B) Вода и минеральные соли
 - C) Белки и жиры
 - D) Жиры и вода
 - E) Углеводы и минеральные соли
3. В результате сперматогенеза образуются
 - A) Сперматозоиды
 - B) Яйцеклетки
 - C) Зигота
 - D) Соматические клетки
 - E) Зародыш
4. Наиболее важная проблема биотехнологии
 - A) развитие транспорта
 - B) промышленное развитие
 - C) производство текстильных изделий
 - D) развитие машиностроения
 - E) производство продуктов питания
5. Рудиментом человека является
 - A) шестипалость конечностей
 - B) густой волосистой покров на лице и туловище
 - C) аппендикс
 - D) наружный хвост
 - E) многососковость
6. Непрерывный процесс живой природы
 - A) зооценоз
 - B) мутации
 - C) эволюция
 - D) анеуплоидия
 - E) полиплоидия
7. В листьях процесс фотосинтеза происходит в
 - A) кожице
 - B) сосудах
 - C) столбчатой ткани
 - D) жилках
 - E) ситовидных трубках

8. Насекомоопыляемое растение
- А) арахис
 - В) горох
 - С) береза
 - Д) сирень
 - Е) орешник
9. У морских черепах в связи с их образом жизни, конечности видоизменились в
- А) щупальца
 - В) лапы
 - С) плавники
 - Д) кожные складки
 - Е) перепонки
10. Свойства жизни вирусы проявляют в
- А) Кристаллах
 - В) Живой клетке
 - С) В растворах
 - Д) Мертвой клетке
 - Е) Неживой природе
11. Листостебельный мох -
- А) пармелия
 - В) улотрикс
 - С) ламинария
 - Д) ягель
 - Е) кукушкин лен
12. Многокостянка характерна растениям семейства
- А) крестоцветные
 - В) бобовые
 - С) тыквенные
 - Д) маковые
 - Е) розоцветные
13. Представители брюхоногих моллюсков
- А) Беззубка, мидии, устрицы
 - В) Кальмары, осьминоги, каракатицы
 - С) Беззубка, кальмар, прудовик
 - Д) Слизень, лужанка, осьминог
 - Е) Шаровка, прудовик, слизень
14. Мышцы покрыты тканью
- А) Эпителиальной
 - В) Гуморальной
 - С) Нервной
 - Д) Эндокринной
 - Е) Соединительной

15. Увеличивает частоту сокращений сердца
- A) гемоглобин
 - B) инсулин
 - C) адреналин
 - D) тимозин
 - E) ацетилхолин
16. При избытке в организме углеводы превращаются в
- A) Витамины
 - B) Гормоны
 - C) Жиры
 - D) Ферменты
 - E) Белки
17. От почечной лоханки отходят
- A) Нефрон
 - B) Мочевой пузырь
 - C) Нейрон
 - D) Мочеточники
 - E) Нейстон
18. Безусловные рефлексы
- A) Исчезают
 - B) Врожденные
 - C) Не наследуются
 - D) Непостоянные
 - E) Приобретенные
19. Тропический лес – это
- A) Агроценоз
 - B) Биотоп
 - C) Биогеоценоз
 - D) Сукцессия
 - E) Эколог
20. Находится в верхушке стебля и на кончике корня ткань
- A) Основная
 - B) Опорная
 - C) Покровная
 - D) Проводящая
 - E) Образовательная
21. По остаткам вымерших простейших находят
- A) Торф
 - B) Компост
 - C) Залежи нефти
 - D) Плодородную почву
 - E) Перегной

22. Хлоропласты водорослей, накапливающие крахмал
- A) таллом
 - B) хроматофоры
 - C) цитоплазма
 - D) пигменты
 - E) жгутики
23. Рецепторы, снабженные ресничками
- A) обонятельные
 - B) мышечные
 - C) осязательные
 - D) зрительные
 - E) вкусовые
24. Поджелудочный сок имеет реакцию
- A) Щелочную
 - B) Слабокислую
 - C) Кислую
 - D) Различную
 - E) Нейтральную
25. Углевод, накапливающийся в организме животных
- A) Гемоглобин
 - B) Глюкоза
 - C) Белок
 - D) Гликоген
 - E) Липид

**ТЕСТ ПО ПРЕДМЕТУ БИОЛОГИЯ
ЗАВЕРШЕН**

ГЕОГРАФИЯ

1. Закономерности воспроизводства населения изучает
 - A) Этнография
 - B) Урбанизация
 - C) Экология
 - D) Этнология
 - E) Демография
2. Возраст Земли
 - A) \approx 2 млрд. лет
 - B) \approx 3 млрд. лет
 - C) \approx 5 млрд. лет
 - D) \approx 7 млрд. лет
 - E) \approx 8 млрд. лет
3. Смена природных комплексов от экватора к полюсам называется
 - A) Географической зональностью
 - B) Географической оболочкой
 - C) Вертикальной зональностью
 - D) Круговоротом веществ
 - E) Природным комплексом
4. Природная зона на севере Казахстана, почвы серые лесные и черноземные - это
 - A) высокогорье
 - B) пустыня
 - C) полупустыня
 - D) лесостепь
 - E) степь
5. Водоразделом между бассейнами рек Северо-Казахской и Туранской равнин является
 - A) Мугалжары
 - B) Алтай
 - C) Сарыарка
 - D) Тарбагатай
 - E) Сауыр
6. Страна Северной Европы
 - A) Бельгия
 - B) Греция
 - C) Люксембург
 - D) Швеция
 - E) Монако

7. Меньшую протяженность орбиты имеет
 - A) Земля
 - B) Уран
 - C) Юпитер
 - D) Марс
 - E) Венера
8. Расстояние между точками на одном меридиане $- 8^\circ$, то расстояние в километрах равно
 - A) $\approx 0,88$
 - B) ≈ 88
 - C) ≈ 888
 - D) ≈ 8888
 - E) $\approx 0,08$
9. Из остатков очень мелких организмов моря образуются
 - A) мел
 - B) нефть
 - C) кварцит
 - D) торф
 - E) уголь
10. Из представленного списка выбрать самое жаркое место Северной Америки
 - A) полуостров Флорида
 - B) Мексиканское нагорье
 - C) полуостров Калифорния
 - D) долина реки Миссисипи
 - E) Долина Смерти
11. Период кайнозоя
 - A) Карбоновый
 - B) Кембрийский
 - C) Меловой
 - D) Четвертичный
 - E) Юрский
12. Рост доли горожан в общей численности населения страны называется
 - A) демографией
 - B) миграцией
 - C) урбанизацией
 - D) естественным приростом
 - E) механическим движением
13. К энергетическим ресурсам относится(ся)
 - A) железная руда
 - B) руды цветных металлов
 - C) нефтепроводы
 - D) температура воздуха
 - E) сила падения воды

14. Наибольшую часть импортной продукции Казахстан получает из
 - A) Украины и Узбекистана
 - B) США и Беларусь
 - C) Германии и Франции
 - D) Китая и Японии
 - E) России и Китая
15. Наиболее рациональный способ использования природных ресурсов
 - A) Разведка новых месторождений
 - B) Извлечение одного вида сырья
 - C) Добыча закрытым способом
 - D) Повторное использование
 - E) Консервация месторождений
16. В состав ОПЕК входит:
 - A) Кувейт
 - B) Казахстан
 - C) Бразилия
 - D) Мексика
 - E) Туркмения
17. Однонациональная страна Азии
 - A) Япония
 - B) Индонезия
 - C) Афганистан
 - D) Пакистан
 - E) Индия
18. Экономически развитая страна Африки
 - A) Египет
 - B) ЮАР
 - C) Марокко
 - D) Тунис
 - E) Эфиопия
19. Добыча нефти на материковом шельфе обостряет проблему
 - A) Мирового океана
 - B) Развивающихся стран
 - C) Освоения космоса
 - D) Демографическую
 - E) Сохранения мира
20. Евразию от Северной Америки отделяет пролив
 - A) Гибралтарский
 - B) Босфор
 - C) Ла-Манш
 - D) Берингов
 - E) Баб-эль-Мандебский

21. Если разница во времени между городами составляет 2 часа, то они расположены в часовых поясах
- A) I и VIII
 - B) VII и V
 - C) VI и I
 - D) IX и II
 - E) III и IV
22. Комплекс мероприятий для улучшения почвы
- A) Эрозия
 - B) Выветривание
 - C) Мелиорация
 - D) Денудация
 - E) Аккумуляция
23. Заповедник на территории Туранской равнины
- A) Барсакельмес
 - B) Коргалжынский
 - C) Западно-Алтайский
 - D) Маркакольский
 - E) Аксу-Жабагылы
24. Западно-Казахстанская область на юге граничит с
- A) Атырауской областью
 - B) Карагандинской областью
 - C) Алматинской областью
 - D) Каспийским морем
 - E) Россией
25. Самая высокая суточная температура $+23^{\circ}\text{C}$, самая низкая -30°C . Амплитуда равна
- A) $+30^{\circ}\text{C}$
 - B) 7°C
 - C) -30°C
 - D) 53°C
 - E) $+23^{\circ}\text{C}$

**ТЕСТ ПО ПРЕДМЕТУ ГЕОГРАФИЯ
ЗАВЕРШЕН**

ВСЕМИРНАЯ ИСТОРИЯ

1. Вождь племени в Древней Индии назывался:
 - A) Князь
 - B) Султан
 - C) Раджа
 - D) Сатрап
 - E) Хан
2. При Ярославе Мудром и его сыновьях был принят свод законов:
 - A) «Золотая булла»
 - B) «Великая хартия вольностей»
 - C) «Поучение»
 - D) «Русская правда»
 - E) «Собрание гражданских прав»
3. Начало Английской буржуазной революции:
 - A) 1640 г.
 - B) 1566 г.
 - C) 1607 г.
 - D) 1613 г.
 - E) 1480 г.
4. Сражение, ставшее поворотным пунктом в Северной войне:
 - A) Битва под Дерптом
 - B) Полтавское сражение
 - C) Взятие Нарвы
 - D) Сражение у Азова
 - E) Оборона Новгорода
5. Автор романа «Собор Парижской богоматери»:
 - A) В.Гюго
 - B) Ж.Б.Мольер
 - C) О.Бальзак
 - D) Д.Байрон
 - E) А.Дюма
6. В 60-е годы XX века развитие получили новые отрасли промышленности во Франции:
 - A) Авиационная и металлургическая
 - B) Автомобильная и судостроительная
 - C) Строительная и пищевая
 - D) Легкая и железнодорожная
 - E) Атомная и ракетная

7. Первый царь Рима:
 - A) Цезарь.
 - B) Ромул.
 - C) Помпей.
 - D) Троян.
 - E) Август.
8. В 800 году Папа Римский объявил императором:
 - A) Карла Великого
 - B) Пипина Короткого
 - C) Владислава I
 - D) Карла Мартелла
 - E) Хлодвига
9. Сипахами в Османской империи называли:
 - A) Крестьян
 - B) Мусульманских богословов
 - C) Купцов и горожан
 - D) Феодалов служивших в конской армии султана
 - E) Болгарских и сербских партизан
10. Самая знаменитая картина Рафаэля:
 - A) «Четыре всадника»
 - B) «Страшный суд»
 - C) «Сикстинская мадонна»
 - D) «Возвращение блудного сына»
 - E) «Джоконда»
11. Королем Англии с 1689 г. был провозглашен:
 - A) Вильгельм III Оранский
 - B) Карл I
 - C) Карл II
 - D) Ричард
 - E) О.Кромвель
12. Земля вакф передавалась в собственность:
 - A) религиозным организациям
 - B) аристократии
 - C) крестьянам
 - D) правителям
 - E) военным
13. Клеменс фон Меттерних -
 - A) экономист
 - B) военачальник
 - C) лидер политической партии
 - D) дипломат и государственный деятель
 - E) министр промышленности

14. Оккупация Рура была осуществлена:
- A) Польшей и Чехословакией.
 - B) Францией и Бельгией.
 - C) Англией и Францией.
 - D) Италией и Грецией.
 - E) Германией и Австрией.
15. Общество буржуазных патриотов Турции, возглавлявшее национально-освободительную борьбу турецкого народа в 1918-1923 гг.:
- A) "Ватан"
 - B) "Вард"
 - C) "Новое общество"
 - D) "Общество защиты прав"
 - E) "Общий рынок"
16. Лига арабских государств была создана:
- A) Накануне окончания Второй мировой войны
 - B) По решению Парижской мирной конференции
 - C) В результате Мюнхенского сговора
 - D) По решению Тегеранской конференции
 - E) В годы Первой мировой войны
17. Акт о безоговорочной капитуляции Германии был подписан:
- A) 8 мая 1945 г.
 - B) 2 мая 1945 г.
 - C) 7 мая 1945 г.
 - D) 9 мая 1945 г.
 - E) 1 мая 1945 г.
18. Год провозглашения Италии республикой:
- A) 1946 г.
 - B) 1944 г.
 - C) 1945 г.
 - D) 1950 г.
 - E) 1943 г.
19. В 1996 году были прекращены ядерные испытания в:
- A) Индии и Пакистане
 - B) Франции и Китае
 - C) Казахстане
 - D) Северной Корее
 - E) России и США
20. В IV-VI веках в Северной Индии была создана империя:
- A) Великих Моголов
 - B) Аштарханидов
 - C) Ахемединов
 - D) Сасанидов
 - E) Гуптов

21. Опасаясь революционных преобразований и пытаясь сохранить монархию, европейских монархов призвал к союзу:
- А) Петр Великий
 - В) Иван Грозный
 - С) Иван III
 - Д) Василий I
 - Е) Алексей Михайлович
22. В первой четверти XIX в. Османская империя
- А) вела активную захватническую политику
 - В) переживала глубокий кризис
 - С) заключила ряд выгодных торговых соглашений
 - Д) переживала период укрепления власти султана
 - Е) заключила с Россией «вечный мир»
23. Сопrotивление власти в Иране в начале XX века (бест) проявлялось в:
- А) посещении мечетей, мазаров, могил для проведения сидячих забастовок
 - В) организации партизанских отрядов
 - С) разрушении культовых религиозных сооружений
 - Д) проведении массовых манифестаций и демонстраций
 - Е) откочевке населения с территории подвластной законному правителю
24. Премьер-министр Англии Ллойд Джордж во время Парижской мирной конференции:
- А) отказался от раздела бывших германских колоний
 - В) предложил сохранить целостность Германии
 - С) предложил создать Лигу Наций
 - Д) требовал изменения соотношения сил в бассейне Тихого океана
 - Е) настаивал на разделе территории Германии между Англией и Францией
25. В результате войны 1980-1988 гг. между Ираном и Ираком:
- А) Ирак завладел левобережьем р. Шатт-эль-Араб
 - В) границы государств остались прежними
 - С) Иран оккупировал северную часть Ирака
 - Д) Ирак занял южные провинции Ирана
 - Е) Иран завладел левобережьем р. Шатт-эль-Араб

**ТЕСТ ПО ПРЕДМЕТУ ВСЕМИРНАЯ ИСТОРИЯ
ЗАВЕРШЕН**

ЛИТЕРАТУРА

1. Кербер в древнегреческой мифологии – это
 - А) конь с торсом человека.
 - В) чудовище с туловищем человека и головой быка.
 - С) стоголовое змееногое чудовище.
 - Д) белоснежный крылатый конь дивной красоты.
 - Е) трехглавый пес в царстве Аида.
2. Укажите писателя, творчество которого связано с классицизмом
 - А) М.Ю.Лермонтов
 - В) Н.А.Островский
 - С) Н.В.Гоголь
 - Д) Д.И.Фонвизин
 - Е) А.С.Пушкин
3. «Я вырос в сумрачных стенах
Душой – дитя, судьбой – монах», - говорит в своей исповеди
лермонтовский герой
 - А) «Герой нашего времени».
 - В) «Мцыри».
 - С) «Беглец».
 - Д) «Маскарад».
 - Е) «Демон».
4. Резко противопоставлены друг другу персонажи горьковской «Песни о Соколе»
 - А) Рагим и Уж.
 - В) герой-рассказчик и Сокол.
 - С) Рагим и Сокол.
 - Д) Уж и Сокол.
 - Е) Рагим и герой-рассказчик.
5. «Пока огнями смеется бал, / Душа не уснет в покое. / Но имя Бог мне иное дал. / Морское оно, морское!» Это строки из стихотворения «Душа и имя», написанного
 - А) А. А. Блоком.
 - В) С. А. Есениным.
 - С) Д. С. Мережковским.
 - Д) М. И. Цветаевой.
 - Е) А. А. Ахматовой.
6. Автор книги «Аз и Я»
 - А) Е.А.Евтушенко
 - В) О.О.Сулейменов
 - С) Б.Ш.Окуджава
 - Д) Б.А.Ахмадуллина
 - Е) Д.С.Самойлов

7. Короткий рассказ в стихах или прозе с обязательным моральным выводом – это
- А) баллада
 - В) басня
 - С) сказ
 - Д) сказка
 - Е) ода
8. В пословице «*Двое паишут, а семеро руками машут*» использован приём
- А) аллегория
 - В) эпитет
 - С) олицетворение
 - Д) антитеза
 - Е) гипербола
9. Своёобразные магические новогодние поздравления – это
- А) колыбельные песни.
 - В) небылицы.
 - С) подблюдные песни.
 - Д) масленичные песни.
 - Е) колядки.
10. Балладой является произведение В. А. Жуковского
- А) «Певец во стане русских воинов».
 - В) «Жаворонок».
 - С) «Светлана».
 - Д) «Мальчик с пальчик».
 - Е) «Котик и козлик».
11. В пьесе-сказке С. Я. Маршак «Умные вещи» хозяином умных вещей был
- А) Царь.
 - В) Старик.
 - С) Музыкант.
 - Д) Садовник.
 - Е) Барин.
12. Персонаж славянской мифологии есть в повести
- А) А. С. Пушкина «Метель».
 - В) Н. В. Гоголя «Ночь перед Рождеством».
 - С) М. Д. Зверева «Тайна двухэтажного города».
 - Д) А. С. Пушкина «Станционный смотритель».
 - Е) Н. В. Гоголя «Тарас Бульба».
13. Самой большой угрозой для планеты Маленького принца являлись (по сказке А. де Сент-Экзюпери «Маленький принц»):
- А) наводнения
 - В) вулканы
 - С) сорняки
 - Д) баобобы
 - Е) землетрясения

14. К жанру жития относится произведение древнерусской литературы
- А) «Слово о полку Игореве».
 - В) «Повесть временных лет».
 - С) «Слово о Законе и Благодати» митрополита Иллариона.
 - Д) «Сказание о Борисе и Глебе».
 - Е) «Хождение игумена Даниила в святую землю».
15. Повествование в «Капитанской дочке» А. С. Пушкина ведется от лица
- А) автора.
 - В) Пугачева.
 - С) Петра Гринева.
 - Д) Маши Мироновой.
 - Е) безымянного героя-рассказчика.
16. В очеловечивании природы еще дальше Ф. И. Тютчева пошел русский поэт
- А) К. Н. Батюшков.
 - В) А. А. Фет.
 - С) А. Н. Плещеев.
 - Д) Н. А. Некрасов.
 - Е) А. К. Толстой.
17. Физически сильным человеком с уродливым телом является главный персонаж произведения Л. А. Андреева
- А) «Жизнь Василия Фивейского».
 - В) «Жизнь Человека».
 - С) «Иуда Искариот».
 - Д) «Рассказ о семи повешенных».
 - Е) «В холоде и золоте».
18. *«Первый памятник неизвестному солдату»* (А. Турков) – стихотворение
- А) Е. Евушенко «Хотят ли русские войны?».
 - В) А. Т. Твардовского «Я убит подо Ржевом...».
 - С) С. Орлова «Его зарыли в шар земной».
 - Д) К. Симонова «Ты помнишь, Алеша, дороги Смоленщины...».
 - Е) А. Суркова «Бьется в тесной печурке огонь...».
19. Автор стихотворения *«Я входил вместо дикого зверя в клетку...»* –
- А) Е. А. Евушенко.
 - В) И. А. Бродский.
 - С) Б. Ш. Окуджава.
 - Д) Д. С. Самойлов.
 - Е) В. С. Высоцкий.
20. *«Близко ли, далеко ли», «долго ли, коротко ли»* – эти постоянные формулы волшебной сказки называются
- А) Медиальными.
 - В) Формулой описания внешности героя.
 - С) Формулами изменения облика героев.
 - Д) Формулами обещания.
 - Е) Пространственно-временными.

21. «Он из сметаны за ночь масло сбил
И, оттолкнувшись, выскочил к рассвету ...». Строки из басни
С.В.Михалкова
- А) «Заяц-симулянт».
 - В) «Завидное упорство».
 - С) «Муха и Пчела».
 - Д) «Кто кого?».
 - Е) «Лев и Муха».
22. В Запорожскую Сечь (повесть Н.В.Гоголя «Тарас Бульба») нельзя было
приходить
- А) священникам.
 - В) купцам.
 - С) женщинам.
 - Д) больным.
 - Е) слепым.
23. В рассказе И. С. Тургенева «Бежин луг» сосуществуют
- А) реальный и исторический миры
 - В) сказочный и трагический миры
 - С) комический и жизнеподобный миры
 - Д) реальный и фантастический миры
 - Е) трагикомический и исторический миры
24. «Степных ветров приливы и отливы», девушки, которые «влетают в
косы кованые денежки», аул, который «день и ночь звенит колоколами
юрт», ромашка, которая «растет у межи», – это поэтические образы из
стихов казахстанской поэтессы
- А) Н. Черновой.
 - В) Т. Мадзигон.
 - С) Л. Шашковой.
 - Д) Л. Степановой.
 - Е) Н. Лушниковой.
25. «Гением Иранга Земли и всей Вселенной» называл себя Сергей Калмыков,
персонаж произведения
- А) А.А.Кима «Рассказы моего отца».
 - В) Ф.А.Искандера «Мой дядя самых честных правил».
 - С) Ю.Домбровского «Хранитель древностей».
 - Д) В.М.Шукшина «Верую!».
 - Е) Ф.А.Искандера «Время счастливых находит».

ТЕСТ ПО ПРЕДМЕТУ ЛИТЕРАТУРА
ЗАВЕРШЕН

АНГЛИЙСКИЙ ЯЗЫК

1. Найдите синоним к слову **to say**:
 - A) to draw
 - B) to bring
 - C) to read
 - D) to hear
 - E) to tell
2. Имена существительные образуются при помощи суффикса:
 - A) -ly
 - B) -ful
 - C) -ous
 - D) -less
 - E) -ity
3. Выберите порядковые числительные:
 - A) the one
 - B) the ten
 - C) the thirty
 - D) the twentieth
 - E) the twenty
4. Выберите правильный вариант. Look! ... children in the car are mine.
 - A) those
 - B) which
 - C) this
 - D) whose
 - E) that
5. Выберите верный вариант
They are _____ now.
 - A) to study
 - B) to be studying
 - C) studies
 - D) studying
 - E) to have been studied
6. Определите, чем является выделенное слово:
I'm interested in **learning** foreign languages.
 - A) герундием
 - B) наречием
 - C) причастием
 - D) инфинитивом
 - E) модальным глаголом

7. Короткий рассказ в стихах или прозе с обязательным моральным выводом – это
- А) баллада
 - В) басня
 - С) сказ
 - Д) сказка
 - Е) ода
8. В пословице «*Двое пашут, а семеро руками машут*» использован приём
- А) аллегория
 - В) эпитет
 - С) олицетворение
 - Д) антитеза
 - Е) гиперболы
9. Своеобразные магические новогодние поздравления – это
- А) колыбельные песни.
 - В) небылицы.
 - С) подблюдные песни.
 - Д) масленичные песни.
 - Е) колядки.
10. Балладой является произведение В. А. Жуковского
- А) «Певец во стане русских воинов».
 - В) «Жаворонок».
 - С) «Светлана».
 - Д) «Мальчик с пальчик».
 - Е) «Котик и козлик».
11. В пьесе-сказке С.Я.Маршака «Умные вещи» хозяином умных вещей был
- А) Царь.
 - В) Старик.
 - С) Музыкант.
 - Д) Садовник.
 - Е) Барин.
12. Персонаж славянской мифологии есть в повести
- А) А. С. Пушкина «Метель».
 - В) Н. В. Гоголя «Ночь перед Рождеством».
 - С) М. Д. Зверева «Тайна двухэтажного города».
 - Д) А. С. Пушкина «Станционный смотритель».
 - Е) Н. В. Гоголя «Тарас Бульба».
13. Самой большой угрозой для планеты Маленького принца являлись (по сказке А. де Сент-Экзюпери «Маленький принц»):
- А) наводнения
 - В) вулканы
 - С) сорняки
 - Д) баобабы
 - Е) землетрясения

14. К жанру жития относится произведение древнерусской литературы
- А) «Слово о полку Игореве».
 - В) «Повесть временных лет».
 - С) «Слово о Законе и Благодати» митрополита Иллариона.
 - Д) «Сказание о Борисе и Глебе».
 - Е) «Хождение игумена Даниила в святую землю».
15. Повествование в «Капитанской дочке» А. С. Пушкина ведется от лица
- А) автора.
 - В) Пугачева.
 - С) Петра Гринева.
 - Д) Маши Мироновой.
 - Е) безымянного героя-рассказчика.
16. В очеловечивании природы еще дальше Ф. И. Тютчева пошел русский поэт
- А) К. Н. Батюшков.
 - В) А. А. Фет.
 - С) А. Н. Плещеев.
 - Д) Н. А. Некрасов.
 - Е) А. К. Толстой.
17. Физически сильным человеком с уродливым телом является главный персонаж произведения Л. А. Андреева
- А) «Жизнь Василия Фивейского».
 - В) «Жизнь Человека».
 - С) «Иуда Искариот».
 - Д) «Рассказ о семи повешенных».
 - Е) «В холоде и золоте».
18. *«Первый памятник неизвестному солдату»* (А. Турков) – стихотворение
- А) Е. Евтушенко «Хотят ли русские войны?».
 - В) А. Т. Твардовского «Я убит подо Ржевом...».
 - С) С. Орлова «Его зарыли в шар земной».
 - Д) К. Симонова «Ты помнишь, Алеша, дороги Смоленщины...».
 - Е) А. Суркова «Бьется в тесной печурке огонь...».
19. Автор стихотворения *«Я входил вместо дикого зверя в клетку...»* –
- А) Е. А. Евтушенко.
 - В) И. А. Бродский.
 - С) Б. Ш. Окуджава.
 - Д) Д. С. Самойлов.
 - Е) В. С. Высоцкий.
20. *«Близко ли, далеко ли», «долго ли, коротко ли»* – эти постоянные формулы волшебной сказки называются
- А) Медиальными.
 - В) Формулой описания внешности героя.
 - С) Формулами изменения облика героев.
 - Д) Формулами обещания.
 - Е) Пространственно-временными.

7. Выберите слово, где буква "i" читается отлично от других:

- A) fridge
- B) architect
- C) high
- D) horrible
- E) live

8. Выберите верный вариант артиклей
... Volga is longer than ... Thames.

- A) The/the
- B) A/the
- C) The/a
- D) The/-
- E) -/the

9. Выберите подходящие предлоги:
He is always late ... classes.

- A) on
- B) in
- C) at
- D) for
- E) to

10. Выберите слово с приставкой в значении «бывший»

- A) subcommittee
- B) interaction
- C) coauthor
- D) ex-minister
- E) ultra-violet

11. Подберите степени сравнения к слову "cheery"

- A) cheery – the cheeriest
- B) more cheery – the cheeriest
- C) cheerier – the cheeriest
- D) more cheery – the most cheery
- E) cheerier – the cheery

12. Выберите местоимение
He hasn't typed _____ letter yet.

- A) his
- B) mine
- C) himself
- D) some
- E) there

вариант 4520

13. Выберите правильный вариант:

Bob and Ann have lived in London for six months. ... can speak English now.

- A) Two of them
- B) Both they
- C) Them both
- D) Both of them
- E) They both

14. Выберите правильную притяжательную форму:

- A) girls'es
- B) Tess'es
- C) oxens'
- D) person's
- E) childrens'

15. Выберите правильный вариант:

You _____ to come here again.

- A) must
- B) have
- C) may
- D) can
- E) should

16. Составьте предложение из данных слов:

1 2 3 4 5 6

He learned violin the play to

- A) 5/3/1/4/2/6
- B) 6/1/3/4/5/2
- C) 2/4/6/5/1/3
- D) 1/2/6/5/4/3
- E) 2/5/4/1/3/6

17. Выберите предложение в повелительном наклонении

- A) You have to work hard.
- B) Do you work hard?
- C) You must believe in your future.
- D) Bring me my hat.
- E) What stupid beliefs!

18. Выберите правильный вариант:

- A) We didn't used to live in a small village, but now we don't live in Astana.
- B) We use to live in a small village, but now we lived in Astana.
- C) We used to live in a small village, but now we live in Astana.
- D) We use to lived in a small village, but now we live in Astana.
- E) We uset to live in a small village, but now we live in Astana.

НЕМЕЦКИЙ ЯЗЫК

1. Выберите правильно 3 основные формы глагола:
A) lernen –lernt-gelernt
B) lernen –lernte -gelernt
C) lernt –lernen -gelernt
D) gelernt –lernen -lernte
E) lernen –lernte -lernend
2. Выберите правильную форму глагола:
Wir ... dieses Buch mit großem Interesse gelesen.
A) hat
B) habt
C) hatte
D) haben
E) habe
3. Выберите правильно:
Das Gutenberg-Museum in Mainz gehört zu den Sehenswürdigkeiten ... Stadt.
A) die
B) der
C) den
D) dem
E) des
4. Выберите правильно:
Deutschland grenzt an ... Staaten.
A) 5
B) 9
C) 11
D) 7
E) 8
5. Соответствующий союз
Ich weiß nicht, _____ du zufrieden bist.
A) ob
B) aber
C) damit
D) und
E) weil
6. Выберите правильно:
Ich habe keinen Fernseher, ... lebe ich ganz gut.
A) denn
B) obwohl
C) trotzdem
D) weil
E) da

7. Выберите правильно:
 Marat, ... den Text laut vor!
 A) lese
 B) liest
 C) lesen
 D) lest
 E) lies
8. Соответствующий вариант глаголов
 _____ du dem Lehrer deine Meinung _____ ?
 A) Sollst.....kommen
 B) Will ...sagen
 C) Kannst.... gehen
 D) Willst... gehen
 E) Kannst...sagen
9. Выберите правильно:
 Ich trinke lieber Tee mit ... Milch und ohne ... Zucker.
 A) -/-
 B) der/den
 C) der/-
 D) -/den
 E) der/der
10. Исключите из ряда:
 A) Gebirge
 B) Regel
 C) Hotel
 D) Berg
 E) Schule
11. Выберите правильно:
 Gestern habe ich Sonja zum ersten Mal in ihrem hübsch_ blau_ Sommerkleid gesehen.
 A) -en/-en
 B) -er/-e
 C) -es/-es
 D) -es/-en
 E) -e/-e
12. Выберите правильно:
 Jedem ist doch bekannt, dass ... nur durchs Wissen zum Können kommen kann.
 A) jeden
 B) wenige
 C) solch
 D) man
 E) niemals

13. Выберите правильно:

Mittags nach den Vorlesungen geht Robert mit seinem Freund essen. Sie gehen die Ludwigstraße ...

- A) gegen
- B) entlang
- C) dagegen
- D) gegenüber
- E) entgegen

14. Правильный вариант вопросительного предложения:

- A) Wo die Kreide liegen?
- B) Das Wetter wie ist heute?
- C) Wann du willst kommen?
- D) Wie ist das Wetter heute?
- E) Wohin geht am Sonntag ihr?

15. Выберите правильно:

Im Winter ist das Obst ... als im Sommer.

- A) teurer
- B) billige
- C) süßere
- D) bitter
- E) teuer

16. Выберите правильно:

Für Bäume ist der saure Regen gefährlich, ... sie lange leben und nur langsam wachsen.

- A) wenn
- B) wozu
- C) was
- D) weil
- E) welche

17. Выберите неправильно написанное слово:

- A) Fortschritt
- B) Wirtschaft
- C) Wissenschaft
- D) Gelehrte
- E) Universität

18. Прилагательное в превосходной степени

- A) schön
- B) schöne
- C) schöner
- D) am schönsten
- E) schönste

19. Выберите правильно:

Im Jahre 1935 wurde in Almaty die Nationale Kunstgalerie gegründet, die jetzt den Namen von ... trägt.

- A) Aischa Galimbajewa
- B) Abilchan Kastejew
- C) Gulfairus Ismailowa
- D) Abduraschid Sydychanow
- E) Sachi Romanow

20. Выберите правильно временную форму глагола:

Zur Papierherstellung werden Chemikalien und Energie verbraucht.

- A) Präsens Aktiv
- B) Präteritum Aktiv
- C) Perfekt Aktiv
- D) Präteritum Passiv
- E) Präsens Passiv

21. Соответствующий вариант предлога

Meine Verwandten fahren im Sommer _____

- A) im Süden
- B) nach dem Süden
- C) in den Westen
- D) vor dem Norden
- E) zu dem Osten

22. Выберите правильно:

Das von mir gestern ... Buch gehört meinem Freund.

- A) lesend
- B) lesendes
- C) gelesene
- D) gelesen
- E) gelesenes

23. Выберите правильно:

..., ging Aidar nach Hause.

- A) Statt an der Besprechung des Filmes teilnehmen
- B) Statt nehmen an der Besprechung des Filmes teil
- C) Statt teilnehmen an der Besprechung des Filmes
- D) Statt an der Besprechung des Filmes teilzunehmen
- E) Statt an der Besprechung des Filmes zu teilnehmen

24. Существительные, которые образуют множественное число с умляutom.

- A) die Frau
- B) die Mutter
- C) die Katze
- D) die Tante
- E) die Freundin

25. Соответствующий вариант вопросительного слова
_____ beschäftigt du dich?

- A) Wie?
- B) Was?
- C) Wozu?
- D) Womit?
- E) Worin?

**ТЕСТ ПО ПРЕДМЕТУ НЕМЕЦКИЙ ЯЗЫК
ЗАВЕРШЕН**

ФРАНЦУЗСКИЙ ЯЗЫК

1. Выберите правильный вариант глагола в Passé composé.

On ... sa voiture dans un parking.

- A) gare
- B) va garer
- C) a garé
- D) garera
- E) gara

2. Найдите предложение с правильным порядком слов.

- A) Nous ne pas dépêchons!
- B) Nous ne dépêchons pas!
- C) Ne nous dépêchons pas!
- D) Ne nous pas dépêchons!
- E) Nous dépêchons ne pas!

3. Выберите правильный вариант.

Elle ... leva pour faire boire le malade.

- A) se
- B) te
- C) nous
- D) vous
- E) me

4. Найдите правильный вариант в Subjonctif Présent.

Il est impossible que tu (faire) ce travail.

- A) fasses
- B) fait
- C) fis
- D) fais
- E) fasse

5. Victor Hugo est né au début du XIX siècle.

- A) dix-neuvième
- B) dix-neufième
- C) diz-neuvième
- D) diz-huitième
- E) dix-huitième

6. Найдите правильный ответ.

Quelle est la superficie du Kazakhstan?

- A) 2,3 millions km²
- B) 2,7 millions km²
- C) 2,9 millions km²
- D) 2,5 millions km²
- E) 3,1 millions km²

7. Выберите правильный вариант глагола в *Imparfait*.
Chaque année il ... avec ses parents.
A) voyages
B) voyager
C) voyagerai
D) voyageait
E) voyageais
8. В каком времени употреблен глагол в пассивной форме.
La question est comprise par mon ami.
A) conditionnel
B) passé simple
C) futur simple
D) présent
E) imparfait
9. Выберите правильный вариант.
Je vous préviens qu'ils ... en Belgique.
A) reviendrons
B) reviendrions
C) sont revenus
D) reviens
E) reviendraient
10. В какой строке употреблены указательные прилагательные.
A) cette, ce, cet
B) sa, cette, ce
C) sa, son, ce
D) ça, ce, cet
E) le, ce, cette
11. Выберите правильный вариант .
... sont les arguments de défendre le héros?
A) quelle
B) quels
C) que
D) quelles
E) quel
12. Выберите правильный вариант.
Un jour il fait ... soleil, l'autre jour ... pluie.
A) du, le
B) du, du
C) de la, du
D) de la, de la
E) du, de la

13. Выберите правильный вариант самостоятельного местоимения.

Je vous invite, ... et

- A) lui, moi
- B) toi, lui
- C) moi, toi
- D) elle, moi
- E) eux, elles

14. Выберите правильный вариант.

J'ai trois enfants ... je les vois rarement.

- A) ou
- B) avec
- C) mais
- D) car
- E) alors

15. Выберите прилагательное мужского рода.

- A) longue
- B) blanche
- C) menteuse
- D) naïve
- E) heureux

16. Выберите правильный вариант вопроса к выделенному слову.

Chaque Français passe devant la télé en moyenne 3 heures par jour.

- A) Quand
- B) Quelle heure
- C) Pourquoi
- D) Combien
- E) Comment

17. C'est un élève idéal, il répond toujours

- A) absolument
- B) sèchement
- C) brillamment
- D) méchamment
- E) constamment

18. Выберите предложение, соответствующее содержанию текста.
Il y a une différence entre haute couture et prêt-à-porter. Pendant que les grands couturiers repugnent à la diffusion de masse, le prêt-à-porter, le sportswear sont en plein boom. Mais se sont réellement les jeunes et la musique pop qui provoquent une crise profonde et irréversible de la mode.
- A) Les grands couturiers aiment le prêt-à-porter.
 - B) La haute couture c'est le prêt-à-porter.
 - C) Il n'existe pas de différence entre haute couture et prêt-à-porter.
 - D) Une crise de la mode est toujours provoquée par les jeunes.
 - E) Les jeunes n'aiment pas le sportswear.
19. Выберите правильный вариант перевода выделенного слова.
Pierre **jouissait** de bonne santé à l'époque.
- A) обладал
 - B) радовался
 - C) играл
 - D) внушал
 - E) принимал
20. Выберите подходящую форму Participe passé .
Mon amie est ... à la maison, elle est ... malade
- A) resté, tombée
 - B) restée, tombée
 - C) resté, tombé
 - D) restés, tombée
 - E) restée, tombé
21. Выберите правильный вариант Impératif.
Tu dois être gentil et tu dois savoir de bonnes manières.
- A) sois, sachons
 - B) sois, sache
 - C) soyez, sachez
 - D) soyons, sachons
 - E) sois, saches
22. Выберите правильный вариант.
Tu ... étudier bien si tu n'étais pas paresseux.
- A) purais
 - B) pouras
 - C) pourrais
 - D) puisses
 - E) peux

23. Выберите правильный вариант указательного местоимения.
-... de ces jardins avez-vous apprécié?
- Celui-ci ou celui-là?
A) quelles
B) quelle
C) lesquels
D) lesquelles
E) lequel
24. Выберите слово со звуком [u].
A) tumulte
B) farouche
C) oblique
D) diminution
E) restaurant
25. Выберите правильную форму.
La presse est soumise ... la censure.
A) à
B) avec
C) pour
D) contre
E) de

**ТЕСТ ПО ПРЕДМЕТУ ФРАНЦУЗСКИЙ ЯЗЫК
ЗАВЕРШЕН**