

КАЗАХСКИЙ ЯЗЫК

1. Ауыспалы мағынада тұрған сөздерді көрсетіңіз.
 - A) Қара бояу, қалың киім, суық су.
 - B) Қоңыр сиыр, көк көйлек, жасыл жапырақ.
 - C) Қалың шөп, адал ас, қара көз.
 - D) Қара жүрек, күннің көзі, суық хабар.
 - E) Суық жел, бет әжімі, ұлпа қар.
2. Қазақ әліпбиніндегі дауысты дыбыстар санын белгілеңіз.
 - A) 37
 - B) 38
 - C) 40
 - D) 12
 - E) 41
3. Ашық буыны бар сөзді табыңыз.
 - A) Мектеп.
 - B) Арман.
 - C) Алтын.
 - D) Қала.
 - E) Көлдер.
4. Есептік сан есімді табыңыз.
 - A) Жетеу.
 - B) Алтау.
 - C) Қырық.
 - D) Он тоғызыншы.
 - E) Сегізінші.
5. Берілген жұрнақ қай қатарға жалғанатынын анықтаңыз.
-дас.
 - A) Ақыл.
 - B) Ой.
 - C) Пайда.
 - D) Сана.
 - E) Дос.
6. «Егемен» сөзінің аудармасын табыңыз.
 - A) Зависимый.
 - B) Развитый.
 - C) Суверенный.
 - D) Самостоятельный.
 - E) Независимый.

7. «Ұзын-қысқа» антоним сөздерінің орысша аудармасын көрсетіңіз.
- A) Твердый - мягкий.
 - B) Толстый - худой.
 - C) Белый - черный.
 - D) Длинный - короткий.
 - E) Дешевый - дорогой.
8. Қатаң дыбыстары бар сөздерді табыңыз.
- A) Егемен.
 - B) Жалау.
 - C) Наурыз.
 - D) Рәміз.
 - E) Қатық.
9. Буын үндестігіне бағынбайтын қосымшаны белгілеңіз.
- A) -шы
 - B) -та
 - C) -лар
 - D) -паз
 - E) -ші
10. Негізгі түбір сөзді көрсетіңіз.
- A) Қонжық.
 - B) Жазбалар.
 - C) Кірме.
 - D) Аумалы.
 - E) Достық.
11. Туынды сөздер қатарын белгілеңіз.
- A) Имандылық, ұрыншақ, сыйлағыш
 - B) Жолдас, сауыншы, мектептің
 - C) Жақсылық, адамға, керек
 - D) Түбір, дара, журнал
 - E) Жол, сау, мектеп
12. Барыс септігінің жалғауы бар фразеологизмді табыңыз.
- A) Қой аузынан шөп алмас.
 - B) Төбе шашы тік тұрды.
 - C) Он саусағынан өнері тамған.
 - D) Қуанышы қойнына сыймады.
 - E) Сегіз қырлы, бір сырлы.
13. Сөйлемді аяқтаңыз.
- Менің түстен кейін киноға ...*
- A) Барайын.
 - B) Барғым келеді.
 - C) Бар.
 - D) Барайық.
 - E) Барсам.

14. Шылау сөздерге қайсысы жататынын анықтаңыз.
- A) Жұрнақ.
 - B) Одағай.
 - C) Үстеу.
 - D) Жалғаулық.
 - E) Түбір.
15. Себеп-салдарлық қатынасты білдіретін жалғаулықтарды көрсетіңіз.
- A) Себебі, өйткені, сондықтан.
 - B) Сондықтан, алайда, өйткені.
 - C) Өйткені, немесе, себебі.
 - D) Себебі, сондықтан, жөне.
 - E) Өйткені, дегенмен, алайда.
16. Барыс септігіндегі сөз қай сөйлем мүшесі болатынын белгілеңіз.
Барлық мемлекеттер экологияға көңіл бөледі.
- A) Бастауыш.
 - B) Баяндауыш.
 - C) Пысықтауыш.
 - D) Анықтауыш.
 - E) Толықтауыш.
17. Атаулы сөйлем қай сөз табынан жасалғанын табыңыз.
Демалыс саябағы.
- A) Зат есім.
 - B) Есімдік.
 - C) Сан есім.
 - D) Сын есім.
 - E) Үстеу.
18. Қаратпа сөзі бар сөйлемде қойылатын тыныс белгісін анықтаңыз.
- A) Нүкте.
 - B) Сұрау белгісі.
 - C) Сызықша.
 - D) Үтір.
 - E) Тырнақша.
19. Мақалды толықтырыңыз.
Адам досымен, ағаш тамырымен ...
- A) Мықты.
 - B) Қатты.
 - C) Жұмсақ.
 - D) Биік.
 - E) Әлсіз.

20. Синонимдер қатарын табыңыз.
- A) Түбіне-басына.
 - B) Белгілі-белгісіз.
 - C) Пікір-саяхат.
 - D) Баянды-сіңірген.
 - E) Бірінші-алғашқы.
21. Бірінғай езулік дауыстылардан тұрған сөйлемді анықтаныз.
- A) Мен сәнді киім кимеймін, қымбат әшекейленген белдік тақпаймын.
 - B) Үлкен ұлы асыл тасты жүзігін көрсетеді.
 - C) Кімнің ақылы мен байлығы сай болса, сол мұрагерім болады.
 - D) Үлкен балаларына інісінің айтқанынан шықпауды өсиет етіпті.
 - E) Бір шалдың төрт ұлы болыпты.
22. Сөйлемнен қатыстық сын есімді белгілеңіз.
Егеменді еліміздің жарқын болашағына сенемін.
- A) Егеменді
 - B) Еліміздің
 - C) Жарқын
 - D) Болашағына
 - E) Сенемін
23. Сөйлемде бастауыш қызметін атқарып тұрған өздік есімдігін табыңыз.
- A) Ермек жауап қайырмады.
 - B) Бәрін өзім орындаймын.
 - C) Бүгінгі жаналық иесі – өзіммін.
 - D) Өзіне айтылғанды орындайтын.
 - E) Ешқандай із көрінбейді.
24. Кезектес салалас құрмалас сөйлемді көрсетіңіз.
- A) Хатты біресе кеудесіне қысады.
 - B) Қаздар көлге қонады немесе қамысқа біраз аялдайды.
 - C) Бірде сабаққа кешігіп келеді, бірде мүлде келмейді.
 - D) Ұл әкеден үйренеді, қыз шешеден үйренеді.
 - E) Оның бүгін не келетіні, не келмейтіні белгісіз.

25. Томск техникалық институтынан инженер-геолог мамандығын алған Қ.И.Сәтбаев еңбек жолын Жезқазған, Ұлытау өңірінен бастады.

Ол 1926 жылы «Атбасарцветметтин» геология бөлімін басқарды, ал 1929 жылы іскерлігін танытқан жас Қаныш трест басшысы болды. Осыған дейін Жезқазған кенімен шұғылданған Геолкомның бітірген ісі аз ғана болатын. Олар ағылшындардың Жезқазғанның кені 12 жылға ғана жетеді дегендеріне сүйеніп, Сәтбаевтың зерттеулеріне кедергі тудырды. Ал ғалым 1927-1928 жылдары баспалардан құнды ғылыми зерттеулерін, Қарсақбай комбинатының, Жезқазған, Атбасар, Қаратау полиметалл кендерін айқындайтын мақалаларын бастыра берді.

Сөйтіп, 1929 жылы бұл еңбектері бағаланып, Жезқазған геологиялық экспедициясын құрып, өзі басқарды. 1931 жылы экспедицияның зерттеуінің нәтижесінде Жезқазған кенінің ұлан-ғайыр екенін дәлелдейді. Үлкен еңбек майданындағы Сәтбаев сапарластары «ғалым ішіне құдай конған» деп танданады.

1934 жылы Сәтбаев Москвада ғылым академиясының сессиясында бірнеше баяндамалар жасап, ғалым ретінде аты әйгілі болды. 1938 жылы көп кедергіге қарсы тұра білген Сәтбаевтың қолы Жезқазған құрылысы туралы қаулыға жетеді. Түсті металлургияның болашақ алыбы Жезқазған екендігі дәлелденеді. Сәтбаев 1940 жылы жетістіктері жайында Москваға баяндама жібереді. Соғыс жылдары болат құюды күшейтіп, вольфрам, молибденнің жаңа кен өңірін ашады.

Сәтбаев 15 жыл ішінде кенді қайдан, қалай іздеп табу әдістерін көрсете алады. Ол өз ісінің жасампаздығын металлогениялық картасы арқылы дәлелдейді.

Сәтбаев Жезқазған үшін, оның болашағы үшін көптеген дүниелерді ашып берді. Осылайша тарихта Жезқазған мен Қаныш есімі бір-бірін толықтыратын үлкен ұғым болып қалды.

Ғалымның металлогениялық картасының мақсатын көрсетіңіз.

- A) Ғалым еңбектерін басу
- B) Түсті металлургияның дамуы
- C) Кенді іздеп табу әдісі
- D) Елдің жағдайын жақсарту
- E) Жер-су аттарын жүйелеу

**ТЕСТ ПО ПРЕДМЕТУ КАЗАХСКИЙ ЯЗЫК
ЗАВЕРШЕН**

РУССКИЙ ЯЗЫК

1. Звук [Й'] есть в словах
 - А) яма, льёт, моя
 - В) ямб, эсер, щёки
 - С) хлеб, чёлн, семя
 - Д) чёрт, бес, тент
 - Е) лёд, лес, лиса
2. Слово, образованное приставочно-суффиксальным способом
 - А) водянистый
 - В) молочница
 - С) первоисточник
 - Д) аптекарь
 - Е) нарукавник
3. Буква *С* пишется в слове
 - А) бе...голосый
 - В) ра...витие
 - С) во...ыметь
 - Д) чере...полосица
 - Е) бе...гранично
4. В окончании пишется *е*:
 - А) камыш...м
 - В) мяч...м
 - С) больш...й
 - Д) этаж...м
 - Е) крыш...й
5. Значение фразеологизма *водить за нос*
 - А) отвечать
 - В) обманывать
 - С) водить гулять
 - Д) спрашивать
 - Е) подставлять
6. Определительное местоимение *есть* в предложении:
 - А) Тот в слове стоит твердо, кому слово дорого.
 - В) Нам нет преград ни в море, ни на суше.
 - С) О сколько нам открытий чудных готовит просвещенья дух!
 - Д) Другие времена настали, и честность стала не в чести.
 - Е) Улица – моя, дома – мои.
7. Прилагательные – паронимы
 - А) Обидный разговор – обидчивый ребёнок.
 - В) Моторная память – моторная лодка.
 - С) Состоятельные родители – состоятельные доводы.
 - Д) Классическая борьба – классическая литература.
 - Е) Кремовое платье – кремовая начинка.

8. Существительные, не имеющие единственного числа:
- А) друзья, листья, коренья
 - В) сумерки, румяна, прятки
 - С) кружева, интеллигенция, крестьянство
 - Д) коллектив, коллега, коллоквиум
 - Е) близнецы, белье, молодежь
9. Через дефис пишется прилагательное
- А) (чисто)плотный ребенок
 - В) (химико)фармацевтический завод
 - С) (выше)названный участник
 - Д) (сине)глазый юноша
 - Е) (узко)специальный профиль
10. Ряд числительных
- А) разовый, натрое, сорок
 - В) четырежды, утроить, семьдесят девять
 - С) дюжина, полтора, шестидесятый
 - Д) пара, восемьсот шестой, пятьдесят два
 - Е) сто сорок шесть, три шестых, шестеро
11. Предложение с безличным глаголом
- А) К утру повеяла свежесть.
 - В) Мне уже давно не спится.
 - С) Этой весной вода затопила сад.
 - Д) Он живет хорошо.
 - Е) На лугу пахло свежескошенное сено.
12. Действительные причастия прошедшего времени
- А) горевший костер, расцветший подснежник, приближающийся поезд
 - В) прошедшее лето, зажженный фонарь, несущая балка
 - С) выпавшая роса, закрытая дверь, слушающий музыку
 - Д) учившийся в школе, ушедшее детство, разбитое сердце
 - Е) залаявшая собака, растаявший лед, засохшее дерево
13. Правильно употреблено деепричастие в предложении:
- А) Посмотрев пьесу, сразу напрашивается вывод о тяжелой жизни босяков.
 - В) Приехав из города, перед Давыдовым возникает ряд трудностей.
 - С) Он шел, твердо ударяя ногами в землю.
 - Д) Раскрыв окно, мне пахло ароматом сирени.
 - Е) Услышав о разведке, Пете стало весело.

14. Словосочетание с наречием времени:
- A) береги смолоду
 - B) поступил по-товарищески
 - C) не увидел сослепу
 - D) сказано назло
 - E) держать внутри
15. Количество предлогов в предложении: *На нём был чёрный фрак, побелевший уже по швам; панталоны летние (хотя на дворе стояла уже глубокая осень); под истёртым чёрным галстуком на желтоватой манишке блестел фальшивый алмаз.*
- A) 5
 - B) 8
 - C) 6
 - D) 7
 - E) 4
16. По способу согласования слова связаны в словосочетании
- A) гигантский завод
 - B) работать над статьёй
 - C) статья в газете
 - D) газета «Известия»
 - E) цех завода
17. Предложение с составным именным сказуемым:
- A) Мне ваша искренность мила.
 - B) Мы живём на улице Абая.
 - C) А он, мятежный, просит бури...
 - D) Останемся пожить на даче ещё с недельку!
 - E) Он горит нетерпением участвовать в конференции.
18. Предложение с однородными определениями (знаки не расставлены):
- A) Русская речь перемешивалась с французскими немецкими и польскими фразами.
 - B) Первая Нобелевская премия была присуждена учёному-физику В.К.Рентгену.
 - C) Высокие облака расходились тонким белым дымом.
 - D) Зимняя чёрная ночь плотно укрывала мир.
 - E) Павка встретился с серыми спокойными глазами незнакомца внимательно изучавшими его.

19. Я стал надеяться что когда Гез очнётся то я сумею заставить его искупить дикую выходку в которой он едва ли не раскаивается уже теперь. Укажите схему, на которой показана правильная расстановка знаков препинания в данном предложении.
- А) [], (что, (когда ...) то ...) (в которой ...).
В) [], (что, (когда ...) то ...), (в которой ...).
С) [], (что (когда ...), то ...), (в которой ...).
D) [] (что, (когда ...), то ...), (в которой ...).
E) [], (что, (когда ...), то ...), (в которой...).
20. В приставке пишется буква **и**
- А) пр...чудливый, пр...вокзальный, пр...умолкнуть
В) пр...обладать, пр...рвать, пр...неприятный
С) пр...озерный, пр...искусный, пр...слать
D) пр...ломление, пр...одолеть, пр...существовать
E) пр...ступник, пр...везти, пр...града
21. Обособленное определение (знаки не расставлены):
- А) Старый дуб раскинувшись шатром темной зелени млел.
В) Сухие и влажные русла горных ручьев рассекают кручи.
С) Они оставили Ненарадово место печальных воспоминаний и поехали жить в город.
D) Все барышни и дамы исключая самых старых встали.
E) Лучезарным теплом очарованный в тишине я сижу у костра.
22. Сложносочинённое предложение, состоящее из трёх простых (знаки не расставлены):
- А) Он любил казахские степи и эта любовь удивляла его самого.
В) На севере диком стоит одиноко на голой вершине сосна и дремлет качаясь и снегом сыпучим одета как ризой она.
С) Обаяние овладевшее слушателями разрушалось и маленькая комната сдвигалась вокруг них и ночь глядела к ним в тёмные окна пока музыкант не ударял вновь по клавишам.
D) Наступает рассвет и просыпается шумно лес и слышно пение птиц.
E) Опять она родная сторона с её зелёным благодатным летом и вновь душа поэзии полна.
23. Запятая в бессоюзном сложном предложении (знаки не расставлены):
- А) Кончил дело гуляй смело.
В) Мне стало совестно я не мог докончить начатой речи.
С) Я стал звать хозяина молчат.
D) На мостике трудно было стоять ветер хлестал по лицу солёными брызгами.
E) И дни бегут желтеют нивы с дерев спадает дряхлый лист.

24. *Неприятель недалеко отвечал Иван Кузьмич Что Маша страшно тебе*

Пунктуация в предложении соответствует схеме

А) «П, - а, - п».

В) «П, - а, - п».

С) «П, - а, - П!»

Д) «П, - а, - П?»

Е) «П, - а, - П?»

25. Расположите предложения в такой последовательности, чтобы получился связный текст:

1. *Но лишь на мгновенье.*

2. *А уже в следующую минуту я отбросил его.*

3. *Невольный страх овладел мною.*

4. *Вернее сказать, отвергнул.*

5. *Тем более что Наташа сделала шаг по направлению ко мне.*

А) 5,1,3,2,4

В) 3,1,2,4,5

С) 3,5,2,4,1

Д) 3,2,1,5,4

Е) 1,2,3,4,5

**ТЕСТ ПО ПРЕДМЕТУ РУССКИЙ ЯЗЫК
ЗАВЕРШЕН**

ИСТОРИЯ КАЗАХСТАНА

1. Антропологический тип населявших территорию Казахстана племён до прихода гуннов:
 - A) угро-финский
 - B) арийский
 - C) негроидный
 - D) европеоидный
 - E) монголоидный
2. Молодой батыр Сабалак, прославившийся в боях с джунгарами, впоследствии становится известен под именем хана:
 - A) Абылай
 - B) Абулхаира
 - C) Кенесары
 - D) Букея
 - E) Жангира
3. Один из основных центров казахско-китайской торговли в Жетысу в 50-60-х годах XIX века:
 - A) Сергиополь
 - B) Кяхта
 - C) Верный
 - D) Баянаул
 - E) Урга
4. Самое крупное интернациональное выступление в 1905-1907 гг. против иностранных капиталистов:
 - A) массовая стачка в Семипалатинске
 - B) политическая стачка в Оренбурге
 - C) забастовка Карагандинских шахтёров
 - D) митинг рабочих Иртышского пароходства
 - E) забастовка на Успенском руднике
5. Самый крупный военный конфликт первой половины XX в. повлиявший на ухудшение положения казахов:
 - A) русско-японская война 1904-1905 гг.
 - B) турецко-итальянская война 1911-1912 гг.
 - C) I мировая война 1914-1918 гг.
 - D) балканская война 1913 г.
 - E) англо-бурская война 1907 г.
6. Запуск с космодрома Байконур первого пилотируемого космического корабля состоялся в:
 - A) 1957 г.
 - B) 1961 г.
 - C) 1960 г.
 - D) 1962 г.
 - E) 1959 г.

7. Междоусобицы и вторжения китайских войск стали причиной распада в 603 году каганата:
- А) Западно-Тюркского
 - В) Восточно-Тюркского
 - С) Карлукского
 - Д) Тюркешского
 - Е) Тюркского
8. Мавзолей Ходжа Ахмеда Йасауи является архитектурным шедевром:
- А) X-XIV вв.
 - В) X-XV вв.
 - С) IX-XVI вв.
 - Д) XI-XVII вв.
 - Е) XIV-XV вв.
9. После смерти Касыма возглавивший Казахское государство Хакназар продолжил главную политику:
- А) «Открытых дверей»
 - В) объединения казахских земель
 - С) устранения чингизидов от власти
 - Д) «Закрытых дверей»
 - Е) «Разделяй и властвуй»
10. Ученый, советник при хане Кучуме, долгое время живший в Москве, его произведение о Казахском ханстве опубликовали в Казани:
- А) Махмуд Чорас
 - В) Кабулгазы Бабур
 - С) Абулгази Бахадур
 - Д) Усман Кухистани
 - Е) Кадыргали Жалаири
11. В XVIII в. И. Андреев создал научный труд о:
- А) Старшем жузе
 - В) Семиречье
 - С) Младшем жузе
 - Д) Букеевской Орде
 - Е) Среднем жузе
12. По «Уставу о сибирских киргизах», в Среднем жузе была создана новая административная система:
- А) кибитка→уезд→губерния
 - В) уезд→район→область
 - С) аул→волость→округ
 - Д) аул→арыс→улус
 - Е) волость→область→генерал-губернаторство

13. В ходе восстания в Букеевской Орде 12 июля 1838 году произошло сражение в местности:
- А) Акбулак
 - В) Отырар
 - С) Майтобе
 - Д) Тастобе
 - Е) Анракай
14. В 1860 г. царскими отрядами взята крепость:
- А) Казалы
 - В) Тургай
 - С) Верное
 - Д) Пишпек
 - Е) Акмешит
15. Во второй половине XIX в. активный вывоз сырья из Казахстана стал возможным благодаря:
- А) строительству железных дорог
 - В) ликвидации Джунгарии
 - С) строительству электростанций
 - Д) созданию казачьих поселений
 - Е) развитию земледелия
16. Произведениями XIX в., усилившими интерес демократических кругов России к истории тюркских народов были:
- А) «Пугачевский бунт», «Капитанская дочка»
 - В) «Памятник прошлых поколений», «Три истины»
 - С) «Гениальная жемчужина», «О смысле поэзии»
 - Д) «Чубарый жеребец», «Благородные камни»
 - Е) «Дар истины», «Мои ровесники»
17. Туркестанская АССР в состав которой вошли южные районы Казахстана, создана в:
- А) Мае 1920 года
 - В) Декабре 1917 года
 - С) Апреле 1918 года
 - Д) Январе 1921 года
 - Е) Марте 1920 года
18. Т. Бегельдинова, С. Луганского, Б. Бейсекбаева и Н. Абдирова объединяет военная специальность:
- А) артиллериста
 - В) лётчика
 - С) снайпера
 - Д) танкиста
 - Е) моряка
19. Часть народа, живущая вне пределов его исторической Родины:
- А) этнос
 - В) иммиграция
 - С) диаспора
 - Д) фракция
 - Е) род

20. На стоянке Семизбугы в Центральном Казахстане обнаружена (ы):
- A) Микролиты
 - B) Топоры
 - C) Нуклеусы
 - D) Скрепки, каменные ножи
 - E) Керамика
21. В средневековые канлы проживали в тех же районах, где в древности жили:
- A) кангюи
 - B) уйсуны
 - C) гунны
 - D) сарматы
 - E) аримаспы
22. В V в. н.э. Атилла объединил разрозненные племена гуннов в:
- A) Центральной Азии
 - B) Восточном Туркестане
 - C) Юго-Восточной Европе
 - D) Юго-Восточной Азии
 - E) Средней Азии
23. Основатель монгольской империи Чингисхан родился в
- A) 1135 г.
 - B) 1155 г.
 - C) 1175 г.
 - D) 1165 г.
 - E) 1145 г.
24. Ветеринарно-зоотехнический, сельскохозяйственный и медицинский институты были открыты в Алма-Ате в
- A) 1931-1932 г.г
 - B) 1928-1932 г.г
 - C) 1930-1932 г.г
 - D) 1929-1931 г.г
 - E) 1927-1932 г.г.
25. Вопросы демократизации политической системы социализма активно обсуждались в:
- A) 20-е гг. XX в.
 - B) 30-е гг. XX в.
 - C) 40-е гг. XX в.
 - D) 50-е гг. XX в.
 - E) 60-е гг. XX в.

**ТЕСТ ПО ПРЕДМЕТУ ИСТОРИЯ КАЗАХСТАНА
ЗАВЕРШЕН**

МАТЕМАТИКА

1. Вычислите: $\frac{125^{2x+1} \cdot 25^x - 2}{5^{8x-3}}$

A) 25

B) $\frac{1}{125}$

C) 125

D) $\frac{1}{25}$

E) $\frac{1}{625}$

2. Решите уравнение: $\log_5(9-2x) + \log_5 125 = 5$

A) 4

B) -58

C) -8

D) -0,5

E) 2

3. Решите уравнение: $\log_2 \log_3(x-4) = 1$

A) 5

B) 13

C) 4

D) -2

E) 10

4. Найдите область определения функции: $y = \log_{13}(x+10)$

A) $[0; +\infty)$

B) $(-10; 10)$

C) $[-10; +\infty)$

D) $(-10; +\infty)$

E) $(-\infty; +\infty)$

5. Найдите $\cos \alpha$, если $\sin \alpha = \frac{4}{5}$, $90^\circ < \alpha < 180^\circ$

A) $\frac{3}{5}$

B) $-\frac{4}{5}$

C) 1

D) $-\frac{3}{5}$

E) $\frac{4}{5}$

6. Вычислите первые три члена последовательности, заданной формулой

$$a_n = 3n + 2.$$

- A) 4; 6; 8
- B) 5; 7; 9
- C) 5; 8; 11
- D) 1; 3; 5
- E) 4; 7; 10

7. Укажите четную функцию

- A) $y = \cos 2x$
- B) $y = \sin x$
- C) $y = 2^x$
- D) $y = \log_3 x$
- E) $y = \frac{3}{x}$

8. Вычислите: $\int_{-1}^4 (3 - x) dx$

- A) 6,5
- B) 8
- C) 7,4
- D) 5
- E) 7,5

9. Площадь боковой поверхности цилиндра равна $160\pi \text{ см}^2$. Найдите площадь осевого сечения цилиндра.

- A) 160 см^2
- B) $\frac{60}{\pi} \text{ см}^2$
- C) 80 см^2
- D) $\frac{160}{\pi} \text{ см}^2$
- E) $160\pi \text{ см}^2$

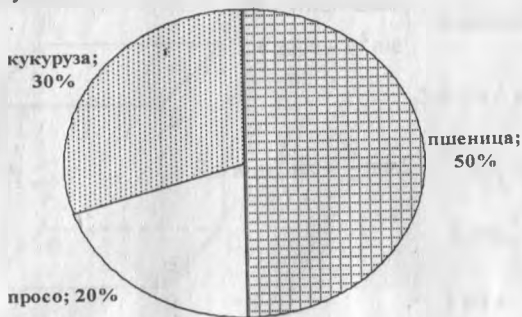
10. Решите уравнение: $\frac{3x - 3}{2x^2 - 2} - \frac{2x + 2}{3x^2 + 6x + 3} = \frac{5(x - 1)}{12x^2 - 24x + 12}$

- A) 1
- B) 2
- C) 4
- D) 5
- E) 3

11. Найдите 2 числа, если известно, что первое на 3 больше удвоенного второго, а их сумма равна 15.

- A) 9 и 6
- B) 12 и 3
- C) 11 и 4
- D) 10 и 5
- E) 13 и 2

12. На круговой диаграмме показано в процентах количество различных культур засеянных фермером на участке. Сколько га кукурузы посажено на участке 60 га?



- A) 14 га
- B) 16 га
- C) 12 га
- D) 18 га
- E) 15 га

13. Решите систему уравнений:

$$\begin{cases} \left(\frac{1}{5}\right)^x \cdot \left(\frac{1}{5}\right)^y = 1, \\ \left(\frac{1}{5}\right)^x : \left(\frac{1}{5}\right)^y = \frac{1}{5}. \end{cases}$$

- A) (0,5;-2)
- B) (0,5;-0,5)
- C) (-0,5;-0,5)
- D) (2;-0,5)
- E) (0,5;0,5)

14. Решите систему неравенств:
$$\begin{cases} 2(x+8) \leq -4(x+11) \\ \frac{1}{2}(8x-20) \geq 7(x-7)+9 \end{cases}$$

- A) $(10; +\infty)$
- B) $(-\infty; -10]$
- C) $[-10; 10]$
- D) $(-10; 10)$
- E) $(-\infty; -10)$

15. Решите систему уравнений:
$$\begin{cases} \cos x - \sin y = 0, \\ \sin^2 y - \cos x = 2. \end{cases}$$

- A) $\left(\pi + 2\pi n; -\frac{\pi}{2} + 2\pi t \right), n, t \in \mathbb{Z}$
- B) $\left(\frac{\pi}{2} + \pi m; \pm \frac{\pi}{3} + 2\pi l \right); \left(\pm \frac{\pi}{3} + 2\pi m; \frac{\pi}{2} + \pi n \right), n, m \in \mathbb{Z}$
- C) $\left(\frac{\pi}{6} + \frac{\pi m}{2}; -\frac{\pi}{6} + \frac{\pi l}{2} \right), n \in \mathbb{Z}$
- D) $\left(-\frac{\pi}{6} + \pi n; \frac{\pi}{6} - \pi t \right), n, t \in \mathbb{Z}$
- E) $\left(\frac{\pi}{2} + 2\pi n; 2\pi m \right), n \in \mathbb{Z}$

16. Решите неравенство: $\sqrt{2} \sin\left(\frac{x}{2} + \frac{\pi}{4}\right) \geq 1$

- A) $[4\pi n; \pi + 4\pi n], n \in \mathbb{Z}$
- B) $\left[\frac{\pi}{6} + 2\pi n; \frac{5\pi}{6} + 2\pi m \right], n \in \mathbb{Z}$
- C) $[2\pi n; \pi + 2\pi m], n \in \mathbb{Z}$
- D) $\left[-\frac{\pi}{2} + 2\pi n; \frac{\pi}{2} + 2\pi n \right], n \in \mathbb{Z}$
- E) $\left[-\frac{\pi}{2} + 2\pi m; \frac{\pi}{2} + 2\pi n \right], n \in \mathbb{Z}$

17. Найдите положительное значение точки максимума функции:

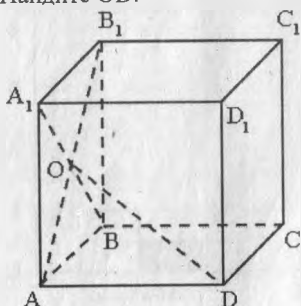
$$f(x) = \frac{x^4}{8} - \frac{5}{6}x^3 + x^2.$$

- A) 3
- B) 4
- C) 1
- D) 2
- E) 5

18. Найдите площадь правильного треугольника, если площадь вписанного в него круга равна 100π см².

- A) $12\sqrt{3}$ см²
- B) $120\sqrt{3}$ см²
- C) $10\sqrt{3}$ см²
- D) $192\sqrt{3}$ см²
- E) $300\sqrt{3}$ см²

19. Дан куб. $AD = 6$
Найдите OD .



- A) $2\sqrt{6}$
- B) $\sqrt{6}$
- C) $3\sqrt{6}$
- D) $\frac{3\sqrt{6}}{2}$
- E) $\frac{\sqrt{6}}{2}$

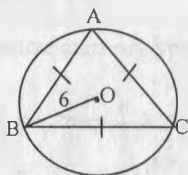
20. Исключите иррациональность в знаменателе: $\frac{2}{\sqrt{11}-3} - \frac{7}{\sqrt{11}-2}$

- A) $\frac{1}{2}$
- B) 1
- C) 4
- D) 2
- E) $\frac{1}{4}$

21. Решите уравнение: $\frac{1-2x}{1-x} + \frac{5}{(x-1)^2} - 2 = 0$

- A) 2
- B) 3
- C) 0
- D) -4
- E) 1

22. Найти АВ.



- A) 18
- B) $2\sqrt{3}$
- C) $6\sqrt{3}$
- D) $9\sqrt{3}$
- E) 9

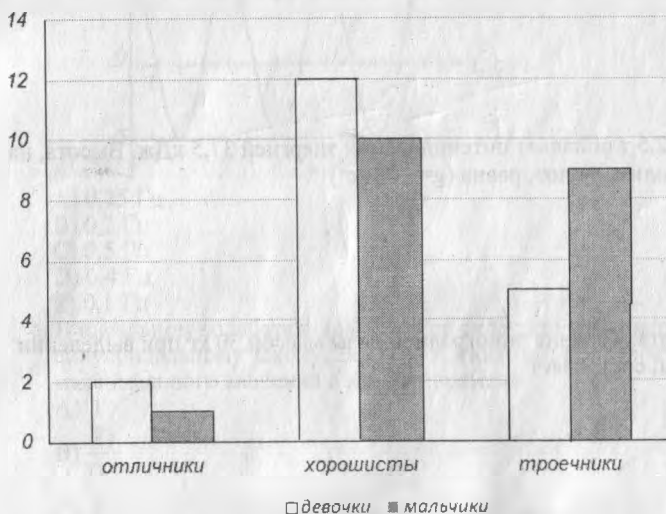
23. Прямая $y = ax + b$ перпендикулярна прямой $y = 2x + 3$ и проходит через точку $C(4; 5)$. Составьте ее уравнение.

- A) $y = -\frac{1}{2}x + 7$
- B) $y = -2x + 3$
- C) $y = \frac{1}{2}x + 3$
- D) $y = -2x + 7$
- E) $y = -\frac{1}{2}x + 8$

24. Близнецы Асан и Есен поспорили: Асан говорит, что они младше папы в 6 раз, а Есен — что они младше папы на 30 лет. Папа сказал, что оба правы. Сколько лет Асану и Есену?

- A) 6
- B) 10
- C) 7
- D) 8
- E) 5

25. На диаграмме приведены данные об успеваемости учащихся 9-х классов. Укажите верные утверждения.



- 1) Среди девочек отличников больше, чем среди мальчиков.
 - 2) Хорошисты составляют больше половины учащихся.
 - 3) Среди мальчиков троечников больше, чем хорошистов.
- A) 1;3
B) 3
C) 1-3
D) 2-3
E) 1-2

**ТЕСТ ПО ПРЕДМЕТУ МАТЕМАТИКА
ЗАВЕРШЕН**

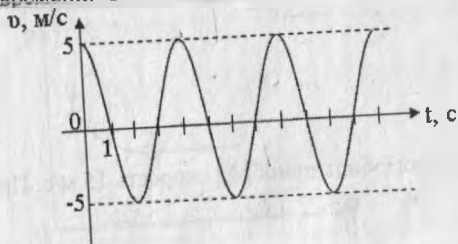
ФИЗИКА

1. Стрела выпущенная из лука вертикально вверх достигает максимальной высоты за 8 с. Начальная скорость стрелы равна ($g = 10 \text{ м/с}^2$)
 - A) 80 м/с
 - B) 16 м/с
 - C) 20 м/с
 - D) 10 м/с
 - E) 40 м/с
2. Молот массой 2,5 т обладает потенциальной энергией 37,5 кДж. Высота, на которую был поднят молот, равна ($g = 10 \text{ м/с}^2$)
 - A) 1 м
 - B) 10 м
 - C) 15 м
 - D) 3 м
 - E) 1,5 м
3. Удельная теплота сгорания виноградной лозы массой 30 кг при выделении 27 кДж теплоты, составляет
 - A) $810 \frac{\text{кДж}}{\text{кг}}$
 - B) $450 \frac{\text{Дж}}{\text{кг}}$
 - C) $810 \frac{\text{Дж}}{\text{кг}}$
 - D) $900 \frac{\text{Дж}}{\text{кг}}$
 - E) $0,9 \frac{\text{Дж}}{\text{кг}}$
4. В таблице представлены результаты исследования зависимости силы тока от напряжения на концах резистора. Сопротивление резистора равно

U, В	4	8
I, А	2	4

- A) 2 Ом
- B) 16 Ом
- C) 8 Ом
- D) 32 Ом
- E) 0,5 Ом

5. На графике изображена зависимость скорости колеблющегося тела от времени. Частота колебаний равна



- A) 0,25 Гц
- B) 0,2 Гц
- C) 0,5 Гц
- D) 0,4 Гц
- E) 0,1 Гц

6. В идеальном колебательном контуре сила тока изменяется по синусоидальному закону. Энергия магнитного поля достигает максимального значения в момент времени

- A) T
- B) $\frac{T}{4}$
- C) $\frac{T}{3}$
- D) $\frac{T}{8}$
- E) $\frac{T}{2}$

7. Очки с рассеивающими линзами используют при

- A) дальнозоркости
- B) лечения зрения
- C) близорукости
- D) защите от солнца
- E) нормальном зрении

8. Энергия фотона красного света ($\lambda = 0,662 \text{ мкм}$, $h = 6,62 \cdot 10^{-34} \text{ Дж} \cdot \text{с}$, $c = 3 \cdot 10^8 \text{ м/с}$)

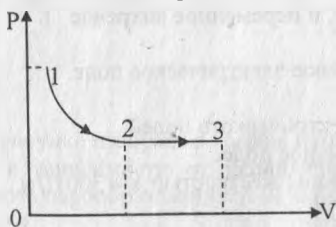
- A) $\approx 2 \cdot 10^{-19} \text{ Дж}$
- B) $\approx 2 \cdot 10^{-18} \text{ Дж}$
- C) $\approx 2 \cdot 10^{-20} \text{ Дж}$
- D) $\approx 3 \cdot 10^{-19} \text{ Дж}$
- E) $\approx 3 \cdot 10^{-28} \text{ Дж}$

9. Для наглядного представления энергетических состояний атомов используют

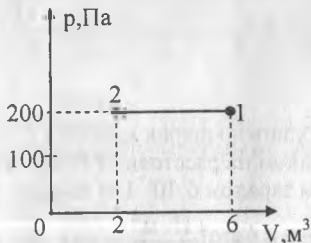
- A) энергетические графики
- B) энергетические схемы
- C) энергетические таблицы
- D) энергетические диаграммы
- E) энергетические оболочки

10. Два тела движутся равномерно во взаимно перпендикулярных направлениях со скоростями 3 м/с и 4 м/с. Их скорость относительно друга равна
- A) 5 м/с
 - B) 3,5 м/с
 - C) 1 м/с
 - D) 7 м/с
 - E) 2 м/с
11. За 10 с от начала движения автомобиль приобрёл скорость 15 м/с. При этом он прошёл путь, равный
- A) 75 м
 - B) 65 м
 - C) 55 м
 - D) 45 м
 - E) 35 м
12. Если куб массой 6 кг, площадь основания которого 120 см^2 , движется равномерно вверх вместе с опорой, то давление, которое он оказывает на опору, равно ($g = 10 \text{ м/с}^2$)
- A) 50 кПа
 - B) 1,5 кПа
 - C) 5 кПа
 - D) 25 кПа
 - E) 5 Па
13. Шарик, движущийся перпендикулярно стенке, упруго отскакивает от нее. Если масса шарика 10 г, скорость 2,5 м/с, то импульс силы равен
- A) 0,025 Н·с
 - B) 0,25 Н·с
 - C) 0,125 Н·с
 - D) 0,05 Н·с
 - E) 0,5 Н·с
14. Находившееся в покое тело взорвалось и разлетелось на два осколка массами m_1 и m_2 . Если отношение масс осколков $\frac{m_1}{m_2} = \frac{3}{2}$, то отношение их скоростей $\frac{v_1}{v_2}$
- A) $\frac{2}{3}$
 - B) 1
 - C) $\frac{3}{2}$
 - D) 5
 - E) 6

15. На диаграмме $p(V)$ приведен график, описывающий два процесса в идеальном газе при переходе 1-2-3. Это процессы соответственно



- A) изохорического расширения и изотермического сжатия
 - B) изобарического охлаждения и изотермического сжатия
 - C) изотермического расширения и изохорического нагревания
 - D) изобарического расширения и изохорного нагревания
 - E) изотермического расширения и изобарического нагревания
16. Идеальный газ переходит из состояния 1 в состояние 2. В процессе, представленном на диаграмме $p(V)$



- A) газ совершил работу 200 Дж
 - B) внешние силы над газом совершили работу 800 Дж
 - C) работа газа равна нулю
 - D) газ совершил работу 800 Дж
 - E) внешние силы над газом совершили работу 200 Дж
17. Напряжение между двумя горизонтально расположенными пластинами 800 В. В этом поле находится в равновесии заряженная пылинка массой $2 \cdot 10^{-6}$ г. Расстояние между пластинами 10 см. Заряд пылинки ($g = 10 \text{ м/с}^2$)
- A) $6,5 \cdot 10^{-12}$ Кл
 - B) $3,5 \cdot 10^{-13}$ Кл
 - C) $4,5 \cdot 10^{-13}$ Кл
 - D) $2,5 \cdot 10^{-14}$ Кл
 - E) $5,5 \cdot 10^{-12}$ Кл

18. При пропускании через катушку с сердечником изменяющегося во времени тока
- А) возникает и переменное магнитное, и переменное вихревое электрическое поле.
 - В) возникает только переменное вихревое электрическое поле.
 - С) возникает однородное поле.
 - Д) не возникает ни магнитного, ни электрического полей.
 - Е) возникает только переменное магнитное поле.
19. Тело, массой 3 кг, закреплено на пружине жесткостью $k = 300 \text{ Н/м}$. Циклическая частота колебаний равна
- А) 10 рад/с
 - В) 1 рад/с
 - С) 0,3 рад/с
 - Д) 100 рад/с
 - Е) 10^4 рад/с
20. Если при нагревании газа в закрытом сосуде на 90 К его давление возросло в 1,4 раза, то первоначально газ имел температуру
- А) 225 К
 - В) 140 К
 - С) 250 К
 - Д) 300 К
 - Е) 280 К
21. На шелковой нити в воздухе висит неподвижно шарик массой 3 г, имеющий заряд $5 \cdot 10^{-8}$ Кл. Если под шариком на расстоянии 10 см от него поместить другой шарик с одноименным зарядом $6 \cdot 10^{-7}$ Кл, то сила натяжения нити будет равна ($g = 10 \text{ м/с}^2$; $k = 9 \cdot 10^9 \frac{\text{Н} \cdot \text{м}^2}{\text{Кл}^2}$, $\epsilon = 1$)
- А) $0,7 \cdot 10^{-2}$ Н
 - В) $0,3 \cdot 10^{-2}$ Н
 - С) $0,5 \cdot 10^{-2}$ Н
 - Д) $0,4 \cdot 10^{-2}$ Н
 - Е) $0,6 \cdot 10^{-2}$ Н
22. Общее напряжение в цепи, изображенной на рисунке, если сила тока в каждом резисторе 4 мА, а сопротивление по 5 Ом, равно

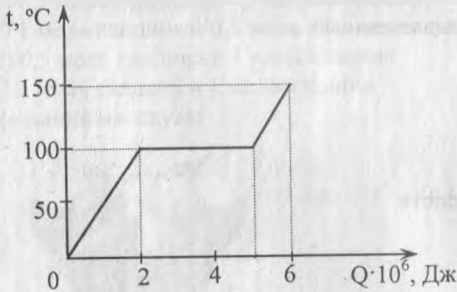


- А) 320 мВ
- В) 80 мВ
- С) 20 мВ
- Д) 3,2 мВ
- Е) 40 мВ

23. Два зеркала расположены под углом 60° друг к другу. Число изображений источника света, расположенного в пространстве между зеркалами, равно

- A) 6
- B) 3
- C) 2
- D) 5
- E) 1

24. На рисунке изображен график изменения температуры жидкости массой 1 кг в зависимости от переданного ей количества теплоты. Удельная теплота парообразования этой жидкости равна



- A) $3 \cdot 10^6 \text{ Дж/кг}$
- B) $5 \cdot 10^6 \text{ Дж/кг}$
- C) $7 \cdot 10^6 \text{ Дж/кг}$
- D) $2 \cdot 10^6 \text{ Дж/кг}$
- E) $6 \cdot 10^6 \text{ Дж/кг}$

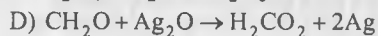
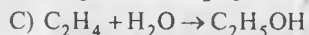
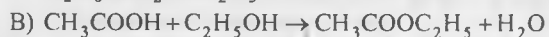
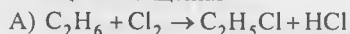
25. Энергия связи изотопа гелия ${}^4_2\text{He}$ 28,3 МэВ, водорода трития ${}^3_1\text{H}$ 8,5 МэВ, изотопа водорода дейтерия ${}^2_1\text{H}$ 2,2 МэВ. Если энергетический выход ядерной реакции ${}^3_2\text{He} + {}^3_1\text{H} \rightarrow {}^4_2\text{He} + {}^2_1\text{H}$ равен 14,3 МэВ, то энергия связи изотопа гелия ${}^3_2\text{He}$ равна

- A) 31,9 МэВ
- B) 7,7 МэВ
- C) 3,3 МэВ
- D) 32,7 МэВ
- E) 19,5 МэВ

**ТЕСТ ПО ПРЕДМЕТУ ФИЗИКА
ЗАВЕРШЕН**

ХИМИЯ

1. Реакция замещения

2. Минеральное удобрение KNO_3 называется

A) селвинит

B) селитра

C) апатит

D) аммофос

E) карбамид

3. Сумма индексов в хлорноватой кислоте

A) 5

B) 6

C) 4

D) 3

E) 7

4. Летучие водородные соединения RH_3 образуют элементы группы

A) V A

B) II A

C) III A

D) IV A

E) I A

5. Металл, имеющий наименьшую электропроводность

A) железо

B) серебро

C) ртуть

D) золото

E) олово

6. Только металлы главных подгрупп в ряду

A) K, Zn, Fe

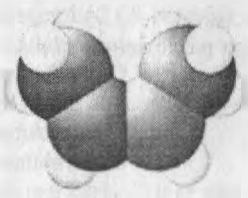
B) Cs, Sr, Rb

C) Al, Ca, Cu

D) Li, Mg, Cr

E) Na, Ba, Mn

7. С уксусной кислотой могут взаимодействовать 1) цинк, 2) метанол, 3) гидрокарбонат натрия, 4) метан, 5) сульфат натрия, 6) оксид меди (II)
- A) 1, 2, 3, 4
B) 1, 3, 4, 6
C) 1, 2, 5, 6
D) 1, 2, 3, 6
E) 1, 3, 4, 5
8. При гидролизе дипептида глицилаланина образуется
- A) 1,5 моль глицина и 0,5 моль аланина
B) 0,5 моль глицина и 1,5 моль аланина
C) 1 моль глицина и 0,5 моль аланина
D) 0,5 моль глицина и 1 моль аланина
E) 1 моль глицина и 1 моль аланина
9. Название молекулы



- A) Цис-бутен-2
B) Транс-бутен-2
C) Бутен-1
D) Циклобутан
E) Бутан
10. Число электронов анионе хлора равно
- A) 17
B) 16
C) 15
D) 18
E) 19
11. Сумма объёмов всех газов (н.у.), полученных при электролизе раствора, содержащего 6,66 г хлорида кальция
- A) 22,4 л
B) 11,2 л
C) 2,688 л
D) 13,44 л
E) 16,8 л

22. На нейтрализацию смеси фенола с уксусной кислотой, затрачено 100 г 20%-ного раствора гидроксида натрия, а при действии бромной воды на такую смесь образовалось 66,2 г осадка. Массовая доля фенола в смеси
- A) 33%
 - B) 65%
 - C) 51%
 - D) 90%
 - E) 79%
23. Формула и молекулярная масса структурного звена тринитроцеллюлозы
- A) $(C_6H_7O_2(NO_2)_3)_n, 279$
 - B) $(C_6H_7(ONO_2)_3)_n, 287$
 - C) $(C_6H_7O_2(NO_2)_3)_n, 267$
 - D) $(C_6H_7O_2(ONO_2)_3)_n, 297$
 - E) $(C_5H_6O_2(ONO_2)_3)_n, 290$
24. Фармацевту необходимо приготовить 5%-ный раствор йода, который используют для обработки ран. Из 15 г кристаллического йода фармацевт сможет приготовить раствор массой (г)
- A) 100
 - B) 250
 - C) 500
 - D) 300
 - E) 200
25. Число различных средних солей, которые можно получить, если имеются следующие вещества: гидроксид натрия, серная кислота, карбонат калия, углекислый газ, кальций
- A) 4
 - B) 6
 - C) 3
 - D) 5
 - E) 2

**ТЕСТ ПО ПРЕДМЕТУ ХИМИЯ
ЗАВЕРШЕН**

БИОЛОГИЯ

1. Бесцветные или окрашенные тельца, характерные только для растений
 - A) пластиды
 - B) цитоплазма
 - C) эндоплазматическая сеть
 - D) ядро
 - E) оболочка
2. Шестиногие членистоногие
 - A) насекомые
 - B) скорпионы
 - C) клещи
 - D) пауки
 - E) креветки
3. Дыхательный центр расположен
 - A) мозжечке
 - B) среднем мозге
 - C) коре мозга
 - D) продолговатом мозге
 - E) промежуточном мозге
4. Соляная кислота входит в состав
 - A) Желудочного сока
 - B) Содержимого тонкого кишечника
 - C) Слюны
 - D) Содержимого толстого кишечника
 - E) Поджелудочного сока
5. Наука цитология изучает
 - A) Грибы
 - B) Ткани
 - C) Клетку
 - D) Вирусы
 - E) Растения
6. Определите количество гамет, образуемых особью с генотипом AaBb
 - A) 12
 - B) 4
 - C) 8
 - D) 24
 - E) 16
7. Стержневую корневую систему имеет
 - A) лук
 - B) чеснок
 - C) мятлик
 - D) просо
 - E) тыква

8. Все боковые корни утолщаются и становятся сочными у
 - A) индийского баньяна
 - B) повилки
 - C) георгина
 - D) заразики
 - E) орхидей
9. Всасывающая поверхность тонкого кишечника увеличивается за счет
 - A) кишечных желез
 - B) лимфатических сосудов
 - C) ворсинок
 - D) мышечного слоя
 - E) кровеносных сосудов
10. Придает бактерии определенную форму
 - A) ядро
 - B) цитоплазма
 - C) жгутики
 - D) клеточная стенка
 - E) реснички
11. Весенние побеги хвощей
 - A) Цепляющиеся
 - B) Вегетативные
 - C) Промежуточные
 - D) Генеративные
 - E) Перемещаются в пространстве
12. Плод картофеля
 - A) Ягода
 - B) Семянка
 - C) Клубень
 - D) Столон
 - E) Коробочка
13. Замкнутая кровеносная система у
 - A) Паукообразных
 - B) Жемчужницы
 - C) Ланцетника
 - D) Ракообразных
 - E) Насекомых
14. Полуподвижно соединены кости
 - A) голени
 - B) позвонков
 - C) таза
 - D) бедра
 - E) черепа

15. Большой круг кровообращения начинается с
- A) левого желудочка
 - B) правого предсердия
 - C) брюшной аорты
 - D) правого желудочка
 - E) левого предсердия
16. В процессе обмена веществ белки синтезируются из
- A) протеина и маннозы
 - B) нуклеиновых кислот
 - C) глюкозы и хитина
 - D) аминокислот
 - E) глицерина и фруктозы
17. Питание и дыхание зародыша и защита от чужеродных веществ осуществляется через
- A) матку
 - B) пупочный канатик
 - C) маточные трубы
 - D) плаценту
 - E) яичники
18. Многомолекулярные комплексы в первичном океане Земли с тонкой водной оболочкой снаружи
- A) мономеры
 - B) пептиды
 - C) нуклеиновые кислоты
 - D) коацерваты
 - E) аминокислоты
19. Процесс разрушения почвы под воздействием воды
- A) Водная эрозия
 - B) Дефляция
 - C) Ветровая эрозия
 - D) Орошение
 - E) Сукцессия
20. Наличие минерального скелета характерно для простейших -
- A) Ресничных
 - B) Фораминифер
 - C) Споровиков
 - D) Только для паразитических
 - E) Жгутиковых

21. Многоклеточная водоросль, образующая при бесполом размножении две или четыре жгутиковые зооспоры
- A) хлорококк
 - B) хламидомонада
 - C) хлорелла
 - D) вольвокс
 - E) улотрикс
22. Запасной углевод животных
- A) Глюкоза
 - B) Крахмал
 - C) Гликоген
 - D) Аминокислота
 - E) Хитин
23. Евстахиева труба соединяет
- A) Яичники с маткой
 - B) Внутреннее ухо с вестибулярным аппаратом
 - C) Наружное ухо с носоглоткой
 - D) Среднее ухо с носоглоткой
 - E) Внутреннее ухо с носоглоткой
24. Удвоение ДНК происходит в
- A) телофазе
 - B) профазе
 - C) интерфазе
 - D) анафазе
 - E) метафазе
25. Человек разумный современного типа
- A) древний
 - B) неантроп
 - C) архантроп
 - D) синантроп
 - E) палеоантроп

**ТЕСТ ПО ПРЕДМЕТУ БИОЛОГИЯ
ЗАВЕРШЕН**

ГЕОГРАФИЯ

1. Материки, через которые проходит экваториальный пояс
 - A) Австралия и Евразия
 - B) Африка и Австралия
 - C) Южная Америка и Африка
 - D) Антарктида и Африка
 - E) Северная Америка и Антарктида
2. Природный комплекс формируется из компонентов
 - A) Только тепло и осадки
 - B) Горные породы, вода, воздух, организмы
 - C) Тундра, лес, пустыня, степь
 - D) Горы, реки, озера, болота
 - E) Только растений и животных
3. Сырьевая база экономики
 - A) Природные условия
 - B) Географическое положение
 - C) Климатические ресурсы
 - D) Природные ресурсы
 - E) Природный комплекс
4. Технические культуры выращиваемые в нашей стране
 - A) Рис, просо
 - B) Фрукты, виноградники
 - C) Подсолнечник, овощи
 - D) Овес, кукуруза
 - E) Хлопок, сахарная свекла
5. Ошибочным в цепочке «область – уникальный объект» является
 - A) Костанайская - Коргалжын
 - B) Восточно-Казахстанская - Маркаколь
 - C) Южно-Казахстанская - Сарыагаш
 - D) Алматинская - Тамгалы
 - E) Павлодарская - Баянаул
6. Страна Северной Европы
 - A) Испания
 - B) Греция
 - C) Нидерланды
 - D) Дания
 - E) Австрия
7. Северное полушарие лучше нагревается и освещается
 - A) Июнь-август
 - B) Декабрь-февраль
 - C) Сентябрь-ноябрь
 - D) Март-май
 - E) Апрель-май

8. Зеленым цветом на топографических картах обозначаются:
- A) низменности
 - B) лесные массивы
 - C) плоскогорья
 - D) населенные пункты
 - E) горы
9. Глубина шельфа до
- A) 1000 м
 - B) 500 м
 - C) 300 м
 - D) 400 м
 - E) 200 м
10. Географический пояс между субэкваториальным и субтропическим поясом
- A) Экваториальный
 - B) Северный умеренный
 - C) Южный умеренный
 - D) Тропический
 - E) Полярный
11. Остров Индийского океана у берегов Евразии
- A) Мадагаскар
 - B) Новая Гвинея
 - C) Исландия
 - D) Тасмания
 - E) Шри-Ланка
12. В Казахстане 70 млн га, склонны к эрозии - это 26% территории республики. Сколько % территории не склонны к эрозии
- A) 27%
 - B) 99%
 - C) 50%
 - D) 74%
 - E) 35%
13. Самый молодой заповедник в Республике Казахстан
- A) Аксу-Жабагылы
 - B) Устиртский
 - C) Коргалжынский
 - D) Каратауский
 - E) Маркакольский
14. Ведущее место в речном транспорте Казахстана занимает река
- A) Ертис
 - B) Каратал
 - C) Жайык
 - D) Сарысу
 - E) Сырдария

15. Основная экспортная продукция Казахстана
- A) топливо и руды
 - B) продукты
 - C) зерно и мясо
 - D) машины и оборудования
 - E) химические товары
16. Федеративное государство Азии с республиканской формой правления
- A) Малайзия
 - B) Непал
 - C) Кувейт
 - D) Пакистан
 - E) Япония
17. Из представленного списка выбрать регион с очень высокой плотностью (плотностью) железных дорог
- A) Австралия
 - B) Южная Америка
 - C) Южная Азия
 - D) Северная Африка
 - E) Западная Европа
18. Судостроение наиболее развито в (на)
- A) Монголии
 - B) Республике Корея
 - C) Турции
 - D) Иране
 - E) Филиппинах
19. Ведущей отраслью сельского хозяйства большинства стран Африки является
- A) горно-пастбищное животноводство
 - B) животноводство
 - C) рыболовство
 - D) растениеводство
 - E) промыслово-охотничье хозяйство
20. Укажите последовательность форм рельефа Северной Америки по возрастанию их высот
- A) Центральные равнины→Аппалачи→Кордильеры
 - B) Аппалачи→Центральные равнины→ Кордильеры
 - C) Амазонская низменность→Аппалачи→Кордильеры
 - D) Центральные равнины→Великие равнины→Анды
 - E) Патагония→Великие равнины→Анды

21. На сколько и куда должны перевести стрелки часов пассажиры, прилетевшие в Астану из II часового пояса
- A) На 4 часа вперед
 - B) На 3 часа назад
 - C) На 3 часа вперед
 - D) На 2 часа назад
 - E) На 2 часа вперед
22. Пески Бозанай, Нарын размещены на
- A) Западно-Сибирской низменности
 - B) Прикаспийской низменности
 - C) Туранской низменности
 - D) Сарыарке
 - E) Прибалхашской равнине
23. В лесостепи Северо-Казахской равнины испаряемость равна 500 мм, количество осадков 500 мм. Коэффициент увлажнения равен
- A) 250000
 - B) 0
 - C) 1
 - D) 0,002
 - E) 1000
24. Океан, который оказывает наибольшее влияние на природу Южной Америки
- A) Северный Ледовитый
 - B) Тихий
 - C) Атлантический
 - D) Индийский
 - E) Южный
25. Разведанные запасы природного газа в Казахстане составляют 6 трлн м³, за 1 год из недр извлекается 37 млрд м³ данного сырья (2010 г.), при таких темпах разработки газа нашей стране хватит его на
- A) 145 лет
 - B) 155 лет
 - C) 162 года
 - D) 173 года
 - E) 182 года

**ТЕСТ ПО ПРЕДМЕТУ ГЕОГРАФИЯ
ЗАВЕРШЕН**

ВСЕМИРНАЯ ИСТОРИЯ

1. Завоевательные походы активно велись во время правления фараона:
 - А) Тутанхамона
 - В) Хеопса
 - С) Аменхатепы
 - Д) Тутмоса III
 - Е) Рамзеса II
2. Сословие в средневековой Японии, аналогичное рыцарям в Западной Европе:
 - А) сипахи
 - В) вилланы
 - С) дворяне
 - Д) батыры
 - Е) самураи
3. Великий ученый XVII в., представший в 1633 г. перед судом инквизиции, был:
 - А) И. Ньютон
 - В) Н. Коперник
 - С) Д. Бруно
 - Д) Г. Галилей
 - Е) И. Кеплер
4. «Королём мазурок» называли:
 - А) Ф. Шуберта
 - В) Ф. Шопена
 - С) А. Вивальди
 - Д) И. Баха
 - Е) Д. Верди
5. Страна, входившая в Тройственный союз, а в 1915 г. перешедшая на сторону Антанты:
 - А) Бельгия
 - В) Болгария
 - С) Турция
 - Д) Италия
 - Е) Австро-Венгрия
6. Безоговорочную капитуляцию Германии принял:
 - А) Генерал Роммель
 - В) Генерал Макартур
 - С) Маршал Жуков
 - Д) Маршал Василевский
 - Е) Маршал Конев

7. Римляне называли пунами
 - A) Гуннов
 - B) Галлов
 - C) Сицилийцев
 - D) Персов
 - E) Карфагенцев
8. Государство Киевская Русь было создано в:
 - A) XI в.
 - B) XII в.
 - C) IX в.
 - D) VIII в.
 - E) XIII в.
9. Жизнь крестьянина, по сравнению с воином, по закону «Русская правда»:
 - A) защищалась законом
 - B) ценилась дешевле
 - C) была дороже
 - D) не рассматривалась
 - E) приравнивалась
10. Государство Золотая Орда, распалось на отдельные ханства в:
 - A) XIII в.
 - B) XIV в.
 - C) XVII в.
 - D) XV в.
 - E) XVI в.
11. Выдающийся испанский художник эпохи Возрождения:
 - A) Маркес
 - B) Гойя
 - C) Ван Гог
 - D) Курбе
 - E) Веласкес
12. Договор между Россией и Швецией периода Северной войны:
 - A) Гильзитский
 - B) Брестский
 - C) Гюлистанский
 - D) Франкфуртский
 - E) Ништадтский
13. Колониализм -
 - A) политика захвата и ограбления новых земель
 - B) тип замкнутого хозяйства
 - C) распространение какой – либо религии
 - D) промышленный переворот
 - E) навязывание ценностей определенной культуры

14. Крестьянин при освобождении от крепостной зависимости:
- A) получал в бесплатное пользование надел земли
 - B) объявлялся экономически свободным
 - C) становился государственным крестьянином
 - D) приписывался к близлежащей фабрике
 - E) должен был выплатить выкуп за землю
15. К 1920 г. США давали 85% мирового производства
- A) Автомобилей
 - B) Чугуна
 - C) Зерна
 - D) Нефтепродуктов
 - E) Стали
16. В период Первой мировой войны Япония:
- A) распалась на ряд мелких государств
 - B) превратилась в колонию
 - C) превратилась в мощную страну
 - D) превратилась в социалистическую страну
 - E) утратила политическую самостоятельность
17. Туннель под Ла-Маншем, соединивший Францию и Англию, официально был открыт в:
- A) 1950 г.
 - B) 1974 г.
 - C) 1944 г.
 - D) 1994 г.
 - E) 2004 г.
18. Запуск первого космического корабля с человеком на борту был проведен в СССР в период руководства страной:
- A) Н.С. Хрущевым
 - B) М.С. Горбачевым
 - C) К.У. Черненко
 - D) Л.И. Брежневым
 - E) И.В. Сталиным
19. Московский договор 1963 года:
- A) запрещал испытания ядерного оружия в трех сферах
 - B) запрещал строительство ядерных полигонов
 - C) запрещал размещение ракет в Западной Европе
 - D) урегулировал отношения Северной и Южной Кореи
 - E) решил некоторые проблемы Ближнего Востока
20. Австралийский континент открыт в начале:
- A) XVII века
 - B) XVIII века
 - C) XIX века
 - D) XV века
 - E) XVI века

21. Царь Иван IV вместо Боярской думы учредил:
- A) Государственную Думу
 - B) Федеральное собрание
 - C) Земский собор
 - D) Сенат и Коллегии
 - E) Избранную раду
22. Китай впервые подчинился европейцам после
- A) поражения армии под Дагу
 - B) первой «опиумной войны»
 - C) подписания Айгунского соглашения
 - D) второй «опиумной войны»
 - E) подписания Тяньцзиньского договора
23. Восстание сипаев в Индии:
- A) 1870-1871 гг.
 - B) 1850-1864 гг.
 - C) 1837-1847 гг.
 - D) 1905-1907 гг.
 - E) 1857-1859 гг.
24. В I половине XX в. на латиницу и кириллицу соответственно были переведены алфавиты:
- A) Египта и Албании
 - B) Турции и Монголии
 - C) Ирана и Сирии
 - D) Палестины и Афганистана
 - E) Индии и Кореи
25. Год образования Китайской Народной Республики:
- A) 1937 г.
 - B) 1940 г.
 - C) 1949 г.
 - D) 1961 г.
 - E) 1965 г.

**ТЕСТ ПО ПРЕДМЕТУ ВСЕМИРНАЯ ИСТОРИЯ
ЗАВЕРШЕН**

ЛИТЕРАТУРА

1. Воссозданная с помощью слов картина мира и местности, где происходит действие, живут персонажи, размещается предметный мир
 - A) художественное время
 - B) художественное пространство
 - C) флора
 - D) фауна
 - E) пейзаж
2. Супружеская пара, царящая глубоко под землей, – это
 - A) Зевс и Гера.
 - B) Пелей и Фетида.
 - C) Посейдон и Амфитрита.
 - D) Одиссей и Пенелопа.
 - E) Аид и Персефона.
3. «О, счастье битвы!» – восклицает в «Песне о Соколе» М. Горького
 - A) Уж.
 - B) противник Сокола.
 - C) Рагим-оглы.
 - D) Сокол.
 - E) герой-рассказчик.
4. К перечню стихотворений М.И.Цветаевой на тему любви нельзя отнести
 - A) «Два солнца стынут – о Господи пощади!...».
 - B) «Никто ничего не отнял!...».
 - C) «Вчера еще в глаза глядел...».
 - D) «Цыганская страсть разлуки!».
 - E) «Красною кистью рябина зажглась».
5. Автор пьесы «Три девушки в голубом»
 - A) В.Розов
 - B) Л.Петрушевская
 - C) А.Арбузов
 - D) А.Вампилов
 - E) М.Рошин
6. Автор стихотворений: «Полночный троллейбус», «Король», «Грузинская песенка», «Ваше благородие, госпожа разлука...»
 - A) Е.А.Евтушенко.
 - B) Б.А.Ахмадуллина.
 - C) А.А.Вознесенский.
 - D) В.С.Высоцкий.
 - E) Б.Ш.Окуджава.
7. Жанр произведения Л.Н.Андреева «Иуда Искарот» –
 - A) баллада
 - B) трагедия
 - C) роман
 - D) повесть
 - E) поэма

8. К элементам композиции волшебной сказки следует отнести
- A) Кульминацию.
 - B) Эпилог.
 - C) Пролог.
 - D) Экспозицию.
 - E) Встречу с дарителем.
9. Князь Киевский Олег (Пушкин «Песнь о вешем Олеге») ходил в поход на
- A) половцев
 - B) печенегов
 - C) немецких рыцарей
 - D) крымских татар
 - E) хазар
10. С рождением дочери Эрны («Синяя звезда» А.И.Куприна) король издает указ о(об)
- A) награждении всех памятной медалью.
 - B) уничтожении зеркал.
 - C) закладке чудесного сада.
 - D) строительстве хрустального дворца.
 - E) уничтожении всех острых предметов.
11. Царь Иудеи Ирод отправил волхвов в Вифлеем узнать о младенце Иисусе, потому что
- A) хотел поклониться Ему
 - B) хотел убить младенца, так как боялся лишиться власти
 - C) хотел, чтобы все узнали о рождении Иисуса
 - D) хотел посмотреть на младенца, потому что не верил слухам
 - E) любил Бога
12. Сергей Духанин и его жена Клавдия – персонажи произведения
- A) А. П. Чехова «Тоска».
 - B) В. М. Шукшина «Сапожки».
 - C) А. и Б. Стругацких «Малыш».
 - D) Л. Н. Андреева «Баргамот и Гараська».
 - E) В. М. Шукшина «Космос, нервная система и шмат сала».
13. Комедия Д. И. Фонвизина «Недоросль» заканчивается словами:
- A) «Вот злонравия достойные плоды!»
 - B) «На зеркало неча пенять, коли рожа крива».
 - C) «Нашел деньги, ни с кем не делись».
 - D) «Береги платье снову, а честь смолоду».
 - E) «Дай додраться!»
14. *«Оставь нас, гордый человек!
... Ты не рожден для дикой доли,
Ты для себя лишь хочешь воли...»* – такой «приговор» был вынесен в поэме А.С.Пушкина «Цыганы»
- A) Автору.
 - B) Старому цыгану.
 - C) Алеко.
 - D) Мариуле.
 - E) Молодому цыгану.

15. Столкновение романтического восприятия и правды жизни лежит в основе произведения
- А) В. Г. Короленко «Огоньки»
 - В) Ф. М. Достоевского «Бедные люди»
 - С) И. Шухова «Последняя песня»
 - Д) М. Горького «Песня о Соколе»
 - Е) Л. Н. Толстого «После бала»
16. Ощущением расколотости, дисгармонии мира, где «в страшном раздвоении... жить нам суждено», проникнуты многие лирические произведения
- А) А. А. Фета.
 - В) М. Ю. Лермонтова.
 - С) Ф. И. Тютчева.
 - Д) Н. А. Некрасова.
 - Е) А. С. Пушкина.
17. «Я в этот мир пришел, чтоб видеть солнце», – писал поэт-символист
- А) В. Брюсов.
 - В) К. Бальмонт.
 - С) Д. Мережковский.
 - Д) С. Соловьев.
 - Е) З. Гиппиус.
18. Автор строк:
- «Зацелована, околдована,
С ветром в поле когда-то обвенчана,
Вся ты словно в оковы закована,
Драгоценная моя женищина»*
- А) С. Есенин
 - В) Н. Заболоцкий
 - С) О. Мандельштам
 - Д) И. Северянин
 - Е) Н. Гумилев
19. Величайший поэт конца XX века, Нобелевский лауреат
- А) И. А. Бродский.
 - В) О. О. Сулейменов.
 - С) Д. С. Самойлов.
 - Д) Е. А. Евтушенко.
 - Е) Б. Ш. Окуджава.
20. Средство художественной выразительности в пословице «С миру по нитке – голому рубаха»
- А) эпитет.
 - В) антитеза.
 - С) метафора.
 - Д) параллелизм.
 - Е) звуковые повторы.

21. «Эта сказка для детей и взрослых, с волшебствами, но на реальной основе, забавная, но в то же время серьёзная...», - так сказал о своём произведении
- А) О. Уайльд «Соловей и Роза»
 - В) М. М. Пришвин «Кладовая солнца»
 - С) С. Я. Маршак «Умные вещи»
 - Д) К. Г. Паустовский «Тёплый хлеб»
 - Е) А. П. Платонов «Волшебное кольцо»
22. На совете в Филях портрет Кутузова (роман Л.Н.Толстого «Война и мир») рисуется:
- А) развернутый.
 - В) рассеянный.
 - С) цельный.
 - Д) внешний.
 - Е) фрагментарный.
23. Чудо в рассказе Набокова «Рождество»:
- А) зимний пейзаж
 - В) рождение бабочки
 - С) коробка из-под английских бисквитов
 - Д) кисейный мешок
 - Е) тетрадь сына
24. Борется со змеем герой произведения
- А) «Повесть о Петре и Февронии Муромских»
 - В) «Повесть о Савве Грудцыне»
 - С) «Сказание о Борисе и Глебе»
 - Д) «Повесть о разорении Рязани Батыем»
 - Е) «Слово о полку Игореве»
25. Казахстанская поэтесса, автор строк: «Зима! Зима!
Совсем другая жизнь!»
- А) Л. Степанова.
 - В) И. Потахина.
 - С) Н. Чернова.
 - Д) Т. Азовская.
 - Е) Т. Мадзигон.

**ТЕСТ ПО ПРЕДМЕТУ ЛИТЕРАТУРА
ЗАВЕРШЕН**

АНГЛИЙСКИЙ ЯЗЫК

1. Дополните словосочетание primary ...
 - A) chair
 - B) school
 - C) weather
 - D) table
 - E) pressure
2. Выберите правильный вариант написания порядкового числительного: *the 223rd*
 - A) the two hundred and twenty-third
 - B) two hundred and twenty-three
 - C) the two hundred and twentieth-third
 - D) the two hundred and twenty-three
 - E) the second hundred and twenty-third
3. Образуйте сравнительную степень наречия "good":
 - A) better
 - B) goodest
 - C) more good
 - D) most good
 - E) gooder
4. Выберите подходящие местоимение: ... are you crying?
 - A) that
 - B) what
 - C) whose
 - D) why
 - E) who
5. Выберите правильный вариант притяжательной формы существительного во множественном числе:
 - A) doctors' advice
 - B) doctors's advice
 - C) doctor advice
 - D) doctores' advice
 - E) doctors advice
6. Выберите герундий
 - A) be cleaning
 - B) cleaning
 - C) is cleaning
 - D) clean
 - E) cleaned

7. Выберите верно написанное слово
- A) responsibility
 - B) respensobility
 - C) responsobility
 - D) responsibility
 - E) responsebility
8. Вставьте артикль:
Oil industry is very important for ...future of Kazakhstan.
- A) An
 - B) A
 - C) The
 - D) They
 - E) -
9. Выберите подходящую приставку:
removable
- A) un-
 - B) dis-
 - C) ir-
 - D) mis-
 - E) in-
10. Выберите правильный вариант чтения дроби: «1/4»
- A) one four
 - B) one and fourth
 - C) one fourth
 - D) one and four
 - E) first four
11. Выберите правильный вариант местоимения:
I had such a feeling that I had forgotten ... on the table.
- A) anything
 - B) something
 - C) no
 - D) anyone
 - E) someone
12. Выбрать правильный вариант:
Good news ... always welcome.
- A) am not
 - B) is
 - C) has
 - D) were
 - E) are

13. Выберите глагол в форме Future-in-the-Past Active

- A) would speak
- B) be going
- C) was writing
- D) spends
- E) will be

14. Выберите верный вариант:

- **How many groups of dialects ... in Old English?**

- **Three.**

- A) were they
- B) was there
- C) there were
- D) was it
- E) were there

15. Определите тип предложения

Bring me your diary, please.

- A) exclamatory
- B) declarative
- C) imperative
- D) interrogative
- E) negative

16. Выберите правильный вариант.

В коробке ручка и три карандаша.

- A) There are a pen and three pencils in the box.
- B) There is a pen and three pencils in the box.
- C) A pen and pencils are in the box.
- D) A pen and pencils there are in the box.
- E) A lot of pens and pencils in the box.

17. Выберите правильный вариант причастия II:

- A) sit
- B) sitting
- C) was sitting
- D) sat
- E) had sit

18. Выберите правильный ответ на вопрос:

How many days a week does Eric train?

Eric Cantona is from France, but he lives and works in Britain. He is a footballer. He is 27 years old and he is married. His wife is from France, too. They have a son. Eric plays for British football team. He trains from Monday to Friday. He doesn't train on Saturdays and Sundays. He speaks English well. He likes reading books in his free time.

- A) He trains seven days a week.
- B) He trains four days a week.
- C) He trains two days a week.
- D) He trains three days a week.
- E) He trains five days a week.

19. Выберите правильный вариант ответа:

When did the Great Fire of London take place?

- A) 1816
- B) 1566
- C) 1768
- D) 1666
- E) 1546

20. Выберите слово, где сочетание букв "gh" читается отлично от других:

- A) high
- B) light
- C) laugh
- D) flight
- E) night

21. Найдите синоним слова "Break"

- A) Class
- B) Interval
- C) School
- D) Lesson
- E) Bell

22. Выберите подходящие предлоги:

The Browns liked to walk ... the park and looked ... the moon ... night.

- A) at, at, on
- B) in, at, in
- C) for, in, at
- D) in, at, at
- E) at, on, at

23. Выберите правильный вариант глагола:

My friends ... the flowers in the garden since morning.

- A) watered
- B) have been watered
- C) were watered
- D) was watering
- E) have been watering

24. Выберите правильный вариант:

Where have you been? You _____ at home two hours ago.

- A) were to be
- B) are to be
- C) has to be
- D) may to be
- E) has been

25. Выберите верный вариант перевода предложения:

Они не разрешают людям парковаться перед этим зданием.

- A) They don't allow people to park in front the building.
- B) They will not allow people to park in front of the building.
- C) They don't allow people to park in front of the building.
- D) They allow people to park in front of the building.
- E) They didn't allow people to park in front of the building.

**ТЕСТ ПО ПРЕДМЕТУ АНГЛИЙСКИЙ ЯЗЫК
ЗАВЕРШЕН**