

## КАЗАХСКИЙ ЯЗЫК

1. Мақалдың жалғасын белгілеңіз.  
*«Ана сүті бой өсіреді,  
Ана тілі ... ..».*
  - A) қанат өсіреді
  - B) ой өсіреді
  - C) сана өсіреді
  - D) мемлекеттік тіл
  - E) тіл дамытады
2. Жінішке дауысты дыбыстарды анықтаныз.
  - A) а, о, ұ, ы, э (у)
  - B) п, ф, к, қ, т, с, ш
  - C) ө, ө, и, ү, і, е
  - D) р, л, й, м, н, ң (у)
  - E) б, в, г, ғ, д, ж, з
3. Сөздері үнді дауыссыздан басталған сөйлемді табыңыз.
  - A) Сыныпқа жаңа оқушы келді.
  - B) Елімізде ақылды балалар көп.
  - C) Мен нағыз маман Ләззатқа ризамын.
  - D) Вокзалға қандай автобуспен баруға болады?
  - E) Ағам жоғарғы оқу орнында оқиды.
4. Қатаң дауыссызы бар сөзді белгілеңіз.
  - A) Оқушы
  - B) Мерей
  - C) Мұра
  - D) Дала
  - E) Жағажай
5. Түбірдің негізгі белгісін анықтаныз.
  - A) Сөзге жалғанады.
  - B) Бірнеше жұрнақ жалғанады.
  - C) Жұрнақтар арқылы жасалады.
  - D) Сөздің бөлшектенбейтін бөлігі.
  - E) Жаңа мағына береді.
6. Ашық райды табыңыз.
  - A) Жазсаңыз.
  - B) Түсіндірейін.
  - C) Көргім келді.
  - D) Жиналды.
  - E) Ойлан.
7. «Жер жүзі» сөзінің синонимін белгілеңіз.
  - A) Қыруар, көп.
  - B) Әлем, жаһан.
  - C) Қазына, дәулет.
  - D) Құнды, бағалы.
  - E) Алдымен, әуелі.

8. Антонимдік жұпты табыңыз.
  - A) Мықты-күшті.
  - B) Үй-мекеме.
  - C) Әділ-арлы.
  - D) Тағдыр-өмір.
  - E) Көне-жана.
9. Жінішке буынды сөздерді көрсетіңіз.
  - A) Кеме, кесе.
  - B) Ата, аға.
  - C) Такта, оқы.
  - D) Қалам, бор.
  - E) Сабак, домбыра.
10. Буын үндестігіне бағынып тұрған сөзді белгілеңіз.
  - A) Кітап
  - B) Кітапхана
  - C) Алманкі
  - D) Оқушылар
  - E) Зангер
11. Түбірлес сөздерді белгілеңіз.
  - A) Өнім, өзге, өңеш, өсек
  - B) Өлең, өлеңші, өнім
  - C) Өзенге, өзенмен, өзенді
  - D) Өнім, өндіріс, өңгіш, өніс
  - E) Өзгенің, өзін, өнім, өнген
12. Тырнақшаға алынып жазылатын жалқы зат есімді анықтаңыз.
  - A) Отырар қаласы.
  - B) О.Бөкей көшесі.
  - C) Абай жолы романы.
  - D) Қорқыт ата.
  - E) Зайсан ауданы.
13. Қатыстық сын есімді анықтаңыз.
  - A) Таза ауа.
  - B) Ұзақ жол.
  - C) Жасыл жайлау.
  - D) Мерекелік кеш.
  - E) Қызыл алма.
14. «Менің, сенің» жіктеу есімдіктерінің қай септікте тұрғанын анықтаңыз.
  - A) Атау септік.
  - B) Жатыс септік.
  - C) Барыс септік.
  - D) Табыс септік.
  - E) Ілік септік.

15. Дара етістігі бар сөйлемді көрсетіңіз.
- A) Әкем дүкеннен жаңа қызыл пальто, ақ пима сатып әкелді.
  - B) Қар жауып тұр.
  - C) Балалар шаңғы теуіп жүр.
  - D) Жыл төрт мезгілге бөлінеді.
  - E) Анам маған қолғап тоқып берді.
16. «Дейін, шейін, кейін» шылауларының түрін ажыратыңыз.
- A) Демеулік шылаулар.
  - B) Септеулік шылаулар.
  - C) Жалғаулық шылаулар.
  - D) Одағай сөздер.
  - E) Қыстырма сөздер.
17. «Себебі, өйткені» шылауларының түрін ажыратыңыз.
- A) Ыңғайлас жалғаулық.
  - B) Талғаулықты жалғаулық.
  - C) Қарсылықты жалғаулық.
  - D) Себеп-салдарлық жалғаулықтар.
  - E) Кезектес жалғаулық.
18. Қандай? Қай? – қай сөйлем мүшесінің сұрақтары екенін анықтаңыз.
- A) Анықтауыш.
  - B) Баяндауыш.
  - C) Тольқтауыш.
  - D) Бастауыш.
  - E) Пысықтауыш.
19. Атаулы сөйлемнің белгісін табыңыз.
- A) Баяндауыш арқылы бастауышты табуға болатын сөйлем.
  - B) Ойға қатысты мезгілдің, мекеннің аты аталатын сөйлем.
  - C) Тұрлаусыз мүшелер де қатысқан сөйлем.
  - D) Тек тұрлаулы мүшелерден тұратын сөйлем.
  - E) Ойға қатысты мүшелері толық айтылған сөйлем.
20. Сөйлемді толықтырыңыз.
- Күш сынасатын спортшылардың ....бүгінгі сайыста жеңіске жетті.*
- A) Бірінші
  - B) Екеуі
  - C) Екінші
  - D) Он бес
  - E) Қырық
21. Кезектес салалас құрмалас сөйлем шылауларын көрсетіңіз.
- A) Сондықтан.
  - B) Өйткені.
  - C) Немесе.
  - D) Бірде.
  - E) Өйтсе де.

22. Қыстырма сөзі бар сөйлемді көрсетіңіз.

- A) Астана – жаңа қала.
- B) Мектеп оқушылары серуенге шықты.
- C) Табиғат – алтын бесік.
- D) Бүгін ауа-райы салқын болып тұр.
- E) Шындығында, ол аса талантты әрі іскер адам.

23. Арғы тегі ғұндар, сақтар, скифтер деп аталатын қазақ халқы көптеген ғасырлар бойы туған жерін қорғау үшін күресіп келді. Ол Алтай мен Еділ, Тянь-Шань мен Сібір аралығын алып жатқан орасан зор аймақты сақтап қалды.

1991 жылы КСРО ыдырап, Одақтың құрамындағы елдер өз алдарына жеке мемлекет болып жатты. Солардың қатарында Қазақстан да болды. 1991 жылы 16 желтоқсанда Қазақстанның Жоғарғы Кеңесі “Тәуелсіздік пен мемлекеттің егемендігі туралы” Занды қабылдады.

Барлық беделді халықаралық ұйымдарға мүше болды. Сөйтіп, Қазақстанның бейбіт жолмен қауіпсіз дамуы үшін кепіл бола алатын дүние жүзінің ірі мемлекеттерімен ынтымақтастық құрылды. Бұл орайда БҰҰ, ТМД, Шанхай форумы, Ортаазиялық экономикалық Одақ сияқты ұйымдардың ықпалы зор.

Қазақстанның халықаралық қатынастарындағы ең үлкен табысының бірі – 2010 жылы ЕҚЫҰ ұйымына төрағалық жасауы. ЕҚЫҰ – Еуропадағы Қауіпсіздік пен Ынтымақтастық үшін күресетін ұйымның қысқарған атауы. Оған Еуропаның, Американың, т.б. құрлық елдерінен 56 мемлекеті мүше. ЕҚЫҰ осы аймақта бейбітшілікті, қауіпсіздікті, ынтымақтастық экономикасын, адам құқықтарын, демократияны, бүгінгі заман сынақтарының оң шешімін қамтамасыз ету үшін күреседі. Қазақстан өзінің бұл төрағалық қызметінде әлемдік саясатты қалыптастырушы, айқындаушы мемлекет ретінде танылды.

Біздің Отанымызда жүзге жуық ұлттар мен халықтардың өкілдері өзара түсіністікте өмір сүреді. Қазақстанның әрбір азаматы өзінің Отанын, туған жерін гүлдендіру үшін еңбек етеді. Олар Қазақстан Республикасының тәуелсіздігін, мемлекеттік рәміздерін, Ата заңын, мемлекеттік тілін және тарихы мен мәдениетін құрметтейді.

Қазақстан Республикасының Тәуелсіздік күні – тарихы тереңде жатқан елдің егеменді ел болған күні. Тәуелсіздік күні мерекесі әр жылдың он алтыншы желтоқсанында аталып өтеді.

*Төртінші абзацтың тақырыбын анықтаңыз.*

- A) Халықаралық ұйымға мүшелік
- B) Біріккен Ұлттар Ұйымы
- C) Ұлт өкілдерінің татулығы
- D) ЕҚЫҰ ұйымына төрағалық
- E) Тәуелсіз Мемлекеттер Ынтымақтастығы

24. Қазақстан – Еуразия құрлығындағы көп ұлтты, егеменді мемлекет. Археологтардың айтуы бойынша, Қазақстан жерін алғашқы адамдар бұдан үш жүз мың жыл бұрын мекендеген. Қазіргі Қазақстанда жүз отыз ұлттың өкілдері тұрады.

Қазақстан бес мемлекетпен шекаралас. Соның ішінде өлемдегі құрлықтағы ең ұзақ шекара, солтүстігінде Ресеймен алты мың шақырымнан артық. Оңтүстігінде – Түрікменстан, Өзбекстан және Қырғызстан, ал шығысында Қытаймен шектеседі. Батыста Каспий теңізімен, оңтүстік батыста Арал теңізімен шайылады.

Батысында Еділдің төменгі ағысынан, шығысында Алтай тауларына дейін, солтүстіктегі Батыс Сібір жазығынан, оңтүстіктегі Қызылқұм шөлі мен Тянь-Шань тау жүйесіне дейін созылып жатыр. Қазақстан Каспий теңізі арқылы Әзірбайжан, Иран елдеріне, Еділ арқылы Азов және Кара теңіздерге шыға алады. Мұхитқа тікелей шыға алмайтын мемлекеттердің ішінде Қазақстан – ең үлкені.

Жер көлемі 2,7 миллион шаршы шақырымнан асады. Республика жерінің үлкендігі соншалық – оның оңтүстігі мен солтүстігі, батысы мен шығысындағы табиғаты бір-біріне ұқсамайды. Оңтүстігінде жемістер гүлдеп, жер бетін астық жапқанда, солтүстігінде әлі қар жатады.

Республиканың оңтүстік аудандарында күріш, қант қызылшасы, мақта, жүзім, алма, қарбыз, қауын, әр түрлі дәрлік шөптер мен толып жатқан өсімдіктер өсіріледі. Бұл аймақта жаңбыр өте аз жауады, жазы ыстық және құрғақ болады. Оның үстіне бұлардың барлығы да суды өте қажет етеді. Іле, Шу, Сырдария өзендерінің мол суы – бұл аймақтың байлығы.

Республиканың солтүстігінде астық пен көкөністер жақсы өседі. Бұл өсімдіктерге су онша көп қажет емес. Мұнда күн ыстық емес, жаңбыр да жиі жауып тұрады.

Қазақстан жері пайдалы кендерге өте бай, жер шарында кездесетін кен байлықтарының бәрі бар. Олар: темір рудасы, түсті және асыл металдар.

Қазір Қазақстан – ауыр индустриясы мен ауыл шаруашылығы дамыған, жоғары мәдениетті де білімді елге айналды.

*Асты сызылған абзацқа сай мақал-мәтелді анықтаңыз.*

- A) Ел мен жер егіз.
  - B) Ауылым – алтын бесігім.
  - C) Егемен елдің еңсесі биік.
  - D) Жері байдың – елі бай.
  - E) Елін – панаң, жерін – анан.
25. Көктем мезгілінде ең бірінші шығатын гүлді белгілеңіз.
- A) Сарғалдақ.
  - B) Раушан.
  - C) Қызғалдақ.
  - D) Түймедақ.
  - E) Бәйшешек.

ТЕСТ ПО ПРЕДМЕТУ КАЗАХСКИЙ ЯЗЫК  
ЗАВЕРШЕН

## РУССКИЙ ЯЗЫК

1. Слово с чередующейся гласной в корне:
  - А) х...лмистый
  - В) сож...леть
  - С) ф...рфор
  - Д) в...твистый
  - Е) заг...рать
2. Суффикс **-ЧИК** есть в слове
  - А) переплетчик
  - В) огурчик
  - С) пальчик
  - Д) ключик
  - Е) перчик
3. Гласная **-и-** после приставки пишется в слове
  - А) под...скать
  - В) без...дейный
  - С) с...грать
  - Д) сверх...зщный
  - Е) пред...сторический
4. Буква **ы** после **ц**
  - А) акц...я
  - В) антиц...клон
  - С) квалификац...я
  - Д) диц...я
  - Е) куриц...
5. Многозначные слова – это слова
  - А) противоположные по лексическому значению
  - В) одинаковые по звучанию и написанию, но разные по лексическому значению
  - С) имеющие одно лексическое значение
  - Д) являющиеся устаревшими
  - Е) имеющие несколько лексических значений
6. Буква **е** пропущена в местоимении
  - А) Не ищи ночью там, где днем н...чего не сыщешь.
  - В) Худо тому, кто добра не делает н...кому.
  - С) Не стыдно молчать, коли н...чего сказать.
  - Д) О нем собственно н...кто и не знал.
  - Е) Н...кого не боюсь.
7. Паронимы
  - А) дружный – дружеский
  - В) бодрый – уставший
  - С) свежий – новый
  - Д) широкий – ширина
  - Е) сложный – сложнейший

8. Окончание **а** в именительном падеже имеют существительные
- А) роялищ..., голосищ..
  - В) базищ.., лбищ...
  - С) домишк..., хлебушк...
  - Д) бородищ..., ручищ...
  - Е) образищ..., заборишк...
9. Относительные прилагательные в ряду
- А) киевский, тройной, терпеливый
  - В) береговой, дорожный, клюквенный
  - С) железный, семилетний, красивый
  - Д) всегдашний, братский, выносливый
  - Е) станционный, лиственный, бережливый
10. Правильно написаны числительные
- А) семи тысячный, тридцати пяти миллиардный
  - В) тридцати тысячный, тридцать пять миллиардов
  - С) двадцать пять миллионов, тридцатипятимиллиардный
  - Д) тридцатитысячный, пяти миллионный
  - Е) сорокатысячный, пятисот миллионный
11. Разноспрягаемые глаголы
- А) пробежаться, захотеть
  - В) жить, дать
  - С) бежать, бегать
  - Д) хотеть, смотреть
  - Е) писать, шить
12. Нельзя образовать страдательное причастие от глагола
- А) задумать
  - В) построить
  - С) прочитать
  - Д) задуматься
  - Е) читать
13. Деепричастие совершенного вида в предложении:
- А) Уже третий день, не переставая, моросил дождь.
  - В) По поляне, не торопясь, бежал какой-то зверь.
  - С) Осветив черепицу на крыше и согрев древесину сосны, поднимается выше запоздалое солнце весны.
  - Д) Почтмейстер, не переставая ни на минуту, рассказывал о своих поездках по Кавказу.
  - Е) Генерал смотрел не отрываясь.
14. Раздельное написание **не** с наречиями
- А) (не)брежно одеваться, (не)утомимо трудиться.
  - В) (не)шадно палить, говорить (не)убедительно.
  - С) говорить (не)громко, а тихо, нисколько (не)тяжело носить.
  - Д) уйти (не)далеко, писать (не)быстро, а медленно.
  - Е) (не)выносимо жарко, прыгать (не)высоко, а низко.

15. Правильный вариант написания предлогов: *в продолжении... романа, в течении... суток, вследствие... дождя, в заключении... книги.*
- A) и, и, е, е
  - B) е, и, и, е
  - C) и, е, е, и
  - D) е, е, и, и
  - E) и, и, и, е
16. Связь *согласование* в сочетании слов
- A) бурый медведь, поглядывал в сторону
  - B) обитает в лесах, разместились вместе
  - C) угасал быстро, ощущал прилив
  - D) мудрый человек, кислая ягода
  - E) неровная поверхность, по-утреннему прохладно
17. Обстоятельство выражено простой сравнительной степенью наречия
- A) Мне немного грустно.
  - B) Спешу засветло вернуться домой.
  - C) Зимой ночь наступает раньше.
  - D) Подруга старше меня на два года.
  - E) Этот день запомнится надолго.
18. *Нас угостили ужином.* Предложение односоставное
- A) неопределенно-личное
  - B) назывное
  - C) обобщенно-личное
  - D) безличное
  - E) определенно-личное
19. Сложноподчинённое предложение с придаточным изъяснительным:
- A) Сходило солнце между двух холмов, как бы в рога багровый диск садился.
  - B) Поступайте так, как будто вы один в мире и люди никогда не узнают о вашем поступке.
  - C) И вдруг всё стало глубоко безмолвно кругом, как это часто бывает в середине ночи.
  - D) Как моль – одежде и червь – дереву, так печаль вредит сердцу человека.
  - E) Тут-то вот я и вспомнил, как при полном безветрии закачались впереди меня еловые шишки.
20. Мягкий знак обозначает грамматическую форму слова
- A) пишешь, едешь
  - B) пятьдесят, сколько
  - C) семья, брошь
  - D) глушь, июльский
  - E) одеть, бьют



21. *Что у вашего отца, полковника Прозорова, были три маленькие девочки, я отлично помню.*  
Предложение осложнено  
А) уточняющим подлежащим  
В) обособленным приложением  
С) обособленным определением  
D) обособленным дополнением  
E) уточняющим дополнением
22. *Улыбка маленькой дочки, солнечные блики на морозных окнах, удачно подрумяненные хлебы и вот она уже светится поет своим тоненьким и трепещущим голосом замешивая поило коровам.* Пропущено  
А) тире, 5 запятых  
В) 8 запятых  
С) тире, 4 запятых  
D) 4 запятых  
E) тире, 3 запятых
23. *На улице ветер – все качается, стопет, гремит.*  
Смысловые отношения в бессоюзном сложном предложении:  
А) последовательность событий  
В) следствия  
С) пояснения  
D) противопоставления  
E) одновременность действий
24. *Лишь изредка, если вблизи замечалась лодка или что-нибудь подозрительное, скользил по воде яркий луч прожектора, но через минуты две он мгновенно исчезал, и тогда снова водворялась тьма.*  
В предложении пропущено запятых:  
А) 2  
В) 5  
С) 3  
D) 6  
E) 4
25. Языковые особенности разговорного стиля  
А) использование общественно-политической лексики, эмоционально-оценочных слов и выражений, частое употребление новых слов  
В) использование стандартных выражений, шаблонов, прямого порядка слов  
С) употребление просторечных слов, неполных предложений, большого количества местоимений  
D) использование троп и фигур речи  
E) использование терминов, слов в прямом значении, вводных конструкций

**ТЕСТ ПО ПРЕДМЕТУ РУССКИЙ ЯЗЫК  
ЗАВЕРШЕН**

## ИСТОРИЯ КАЗАХСТАНА

1. Первое появление монголоидных элементов в формирующейся казахской народности связано с племенами:
  - А) гуннов
  - В) барласов
  - С) монголов
  - Д) уйсунув
  - Е) мангытов
2. Наибольшая угроза для казахов нарастала со стороны Джунгарского ханства в
  - А) конце XVIII в.
  - В) начале XVII в.
  - С) конце XVI в.
  - Д) начале XIX в.
  - Е) начале XVIII в.
3. В конце XIX в. чай в Казахстан в основном привозили из:
  - А) Восточного Туркестана
  - В) Индии
  - С) Средней Азии
  - Д) Малой Азии
  - Е) Западного Туркестана
4. В просвещении и пробуждении национального самосознания казахского народа в начале XX в. сыграл (и, а) роль:
  - А) стихи Махамбета Утемисова
  - В) выпуск газет, журналов, книг
  - С) восстание Сырыма Датова
  - Д) восстание К. Касымова
  - Е) открытие ярмарок
5. Решающее поражение повстанцы Тургайского центра восстания 1916 года потерпели в битве:
  - А) у Каркаринской ярмарки
  - В) при Догал-Урпекте
  - С) в местности Талды-Коянды
  - Д) у села Карабутак
  - Е) под Жезказганом
6. Декабрьские события 1986 года в Алма-Ате в Постановлении ЦК КПСС 1987 года и в средствах массовой информации того времени трактовались как:
  - А) «начало демократических преобразований в СССР»
  - В) «справедливое возмездие»
  - С) «проявлением казахского национализма»
  - Д) «консолидация консервативных сил»
  - Е) «акция казахстанских диссидентов»

7. Особенность общественного строя Кипчакского государства:
- A) все должностные лица избираются
  - B) отсутствие института рабства
  - C) ханская власть сочетается с властью духовных лиц
  - D) правящий ханский род ель борили
  - E) появление буржуазных отношений
8. По китайским источникам использование Великого Шелкового пути на международном уровне началось
- A) в VI в. до н. э.
  - B) в III в.
  - C) во II в. до н. э.
  - D) в V в.
  - E) в IV в.
9. Ногайская Орда начала обособляться от Золотой Орды при:
- A) Абулхаире
  - B) Шайбани
  - C) Кучуме
  - D) Едыге
  - E) Тайбуге
10. Произведение Кадыргали Жалаири «Джами ат-тауарих» («Сборник летописей») написано арабским алфавитом на языке:
- A) кыпчакском
  - B) казахском
  - C) керейском
  - D) монгольском
  - E) персидском
11. В ходе восстания 1783-1797 гг. новую систему управления Младшим жузом предложил Оренбургский губернатор:
- A) М.М.Сперанский
  - B) О.А.Игельстром
  - C) И.И.Бутков
  - D) К.К.Гутковский
  - E) Ф.К.Гейнс
12. Махамбет Утемисов жил какое-то время в:
- A) Оренбурге
  - B) Петербурге
  - C) Омске
  - D) Коканде
  - E) Стамбуле
13. Войска Кенесары Касымулы вторглись в кыргызские земли в:
- A) 1867 году
  - B) 1840 году
  - C) 1850 году
  - D) 1857 году
  - E) 1847 году

14. В 1848 году российские власти учредили должность пристава:
- А) Младшего жуза
  - Б) Оренбургского края
  - С) Всех земель Казахстана
  - Д) Среднего жуза
  - Е) Старшего жуза
15. Казахстан превратился в колониальную окраину Российской империи в результате реформ:
- А) 1867-1868 гг.
  - Б) 1731-1735 гг.
  - С) 1731-1756 гг.
  - Д) 1781-1784 гг.
  - Е) 1722-1724 гг.
16. Ш. Уалиханов работал в военных и научных учреждениях, был в тесной связи с учеными-востоковедами в городе:
- А) Петербург
  - Б) Семипалатинск
  - С) Москва
  - Д) Томск
  - Е) Верный
17. Главной целью программы партии «Алаш» является:
- А) создание национальной автономии
  - Б) система местного управления
  - С) система народного образования
  - Д) решение земельного вопроса
  - Е) свобода религии
18. Под Москвой сражалась прославленная 316-я стрелковая дивизия под командованием:
- А) Генерал-майора И.В.Панфилова
  - Б) Политрука М.Габдуллина
  - С) Политрука В.Г.Клочкова
  - Д) Полковника Г.Сафиуллина
  - Е) Генерала С.Рахимова
19. Одной из важнейших договоренностей Алма-Атинской встречи (декабрь 1991 г.) бывших республик СССР стало соглашение о:
- А) вступлении в ВТО
  - Б) совместных мерах в отношении ядерного оружия
  - С) приграничной торговле Казахстана и Китая
  - Д) военном доверии в приграничных районах
  - Е) разделе сфер влияния на Каспии

20. Древние мастера достигали удивительного реального сходства при изображении:
- А) звездного неба
  - В) людей
  - С) животных
  - Д) орудий труда
  - Е) растения
21. По противоречивым свидетельствам, эти племена «не занимаются ни земледелием, ни садоводством», «сажают деревья», «имеют города и предместья»:
- А) гунны
  - В) саки
  - С) уйсуны
  - Д) сарматы
  - Е) кангюи
22. К правящей верхушке в государстве кангюев относились:
- А) великий хан, малый хан, везирь
  - В) джабгу, иктадар, тархан
  - С) гуньмо, шаньюй, шад
  - Д) хан, султан, аксакал
  - Е) джабгу, шад, эльтебер
23. Под покровительство ханов Касыма и Хакназара перешли племена:
- А) Белой Орды
  - В) Моголистана
  - С) Золотой Орды
  - Д) Ногайской Орды
  - Е) Государство Шайбанидов
24. Регион, не охваченный земельно-водной реформой:
- А) Семиречье
  - В) Тюменская губерния
  - С) Прииртышье
  - Д) Приуралье
  - Е) Юго-Восточный Казахстан
25. Автор романов «Шыганак», «Караганда» является:
- А) Олжас Сулейменов
  - В) Сабит Муканов
  - С) Спандияр Кобеев
  - Д) Габиден Мустафин
  - Е) Мухтар Ауэзов

**ТЕСТ ПО ПРЕДМЕТУ ИСТОРИЯ КАЗАХСТАНА  
ЗАВЕРШЕН**

МАТЕМАТИКА

1. Найдите значение выражения:  $\sqrt{3^{\log_3 5} + 4^{\log_4 7} + 8^{\log_8 4}}$

- A) 6
- B) 4
- C) 7
- D) 8
- E) 5

2. Найдите значение выражения  $x_1 \cdot y_1 + x_2 \cdot y_2$ , где  $(x; y)$  – решение

системы: 
$$\begin{cases} x - y = 3 \\ xy = -2 \end{cases}$$

- A) 1
- B) -1
- C) 0
- D) 4
- E) -4

3. Решите систему уравнений: 
$$\begin{cases} x - y = 60, \\ \log_2(x + y) = 6. \end{cases}$$

- A) (64; 4)
- B) (62; 2)
- C) (24; 15)
- D) (112; 60)
- E) (70; 10)

4. Решите систему неравенств: 
$$\begin{cases} \left(\frac{1}{3}\right)^x > \frac{1}{243}, \\ 2^x > 4. \end{cases}$$

- A) (2; 5)
- B) (2; 4)
- C) (1; 5)
- D) (2; 3)
- E)  $\left[\frac{1}{5}; 2\right]$

5. Найдите значение выражения:  $\sin 28^\circ \cos 32^\circ + \cos 28^\circ \sin 32^\circ$ .

- A)  $\frac{\sqrt{2}}{2}$
- B)  $\frac{1}{2}$
- C) 1
- D)  $\frac{\sqrt{3}}{2}$
- E) 0

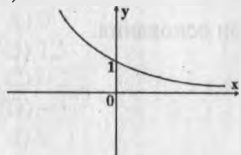
6. Найдите сумму бесконечно убывающей геометрической прогрессии  $(b_n)$ ,

$$b_1 = 18; q = \frac{2}{3}.$$

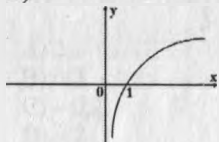
- A) 54
- B) 48
- C) 45
- D) 36
- E) 52

7. Укажите график функции, заданной формулой  $y = 0,5^x$ .

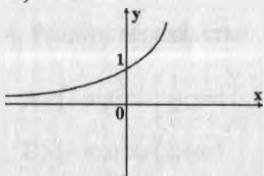
A)



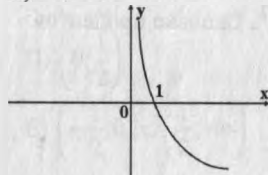
B)



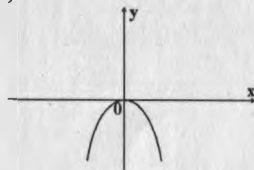
C)



D)



E)



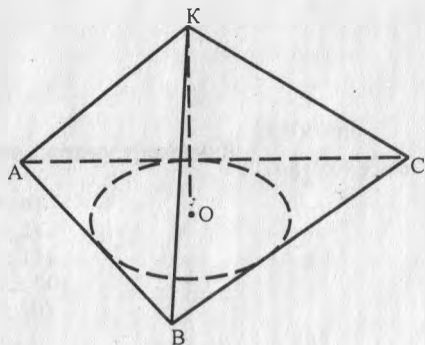
8. Для функции  $y = \frac{6}{\sin^2 x} - \frac{3}{\cos^2 x}$  найдите первообразную.

- A)  $6\text{ctgx} - 3\text{tgx} + C$
- B)  $-6\text{ctgx} - 3\text{tgx} + C$
- C)  $-6\text{ctgx} + 3\text{tgx} + C$
- D)  $-6\text{tgx} - 3\text{ctgx} + C$
- E)  $6\text{ctgx} + 3\text{tgx} + C$

9. Дана правильная пирамида с основанием ABC.

$KO = 15, S_{\text{круга}} = 64\pi$

Найти расстояние от вершины пирамиды до сторон основания.



- A) 20
- B) 17
- C) 25
- D) 16
- E) 18

10. Длина прямоугольника 25 дм, площадь 150 дм<sup>2</sup>. Сколько процентов составляет ширина от длины?

- A) 28%
- B) 22%
- C) 24%
- D) 20%
- E) 30%



11. Велосипедист должен был проехать весь путь с определенной скоростью за 4 часа. Но он увеличил скорость на 5 км/ч, поэтому на весь путь затратил 3 часа. Найдите длину пути.

- A) 40 км
- B) 120 км
- C) 100 км
- D) 80 км
- E) 60 км

12. Найдите сумму корней уравнения:  $\frac{1}{4^x} = \frac{3}{2^x} - 2$

- A) 0
- B) 1,5
- C) -2
- D) -1
- E) 1

13. Вычислите:  $\log_{\frac{1}{5}} 9 + 2\log_{\frac{1}{5}} \frac{5}{3}$

- A) 2
- B) 0,2
- C) -0,2
- D) -2
- E) 1

14. Решите неравенство:  $\frac{1}{x} \geq 2$ .

- A)  $(-\infty; 0) \cup \left(\frac{1}{2}; +\infty\right)$
- B)  $(-\infty; 0) \cup (2; +\infty)$
- C)  $\left(0; \frac{1}{2}\right]$
- D)  $\left(0; \frac{1}{2}\right)$
- E)  $\left(-\frac{1}{2}; 0\right) \cup \left(\frac{1}{2}; +\infty\right)$

15. Найдите значение выражения:  $\operatorname{arctg} \frac{\sqrt{3}}{3} + \arcsin \frac{1}{2} - \arccos \frac{\sqrt{3}}{2}$ .

- A) 1
- B)  $\frac{\pi}{3}$
- C)  $-\frac{\pi}{4}$
- D)  $\frac{\pi}{2}$
- E)  $\frac{\pi}{6}$

16. Решите систему неравенств:  $\begin{cases} \sin x > 0, \\ \cos x \leq 0. \end{cases}$

- A)  $\left(-\pi + 2\pi n; -\frac{\pi}{2} + 2\pi n\right), n \in \mathbb{Z}$
- B)  $\left[-\pi + 2\pi n; -\frac{\pi}{2} + 2\pi n\right], n \in \mathbb{Z}$
- C)  $\left[\frac{\pi}{2} + 2\pi n; \pi + 2\pi n\right), n \in \mathbb{Z}$
- D)  $\left(\frac{\pi}{2} + 2\pi n; \pi + 2\pi n\right], n \in \mathbb{Z}$
- E)  $\left(-\pi + 2\pi n; -\frac{\pi}{2} + 2\pi n\right], n \in \mathbb{Z}$

17. Найдите производную функции:  $f(x) = \sqrt{7x^2 - 4}$ .

- A)  $\frac{1}{2\sqrt{7x^2 - 4}}$
- B)  $\frac{7x}{\sqrt{7x^2 - 4}}$
- C)  $\frac{7x}{\sqrt{7x^2 + 4}}$
- D)  $\frac{1}{\sqrt{7x^2 - 4}}$
- E)  $\frac{7x}{\sqrt{7x - 4}}$

18. Найдите площадь равнобедренного треугольника, если его стороны равны 16 см, 17 см, 17 см.

- A)  $32 \text{ см}^2$
- B)  $120 \text{ см}^2$
- C)  $72 \text{ см}^2$
- D)  $81 \text{ см}^2$
- E)  $480 \text{ см}^2$

19. Длина, ширина и высота прямоугольного параллелепипеда пропорциональны числам 2; 3 и 5. Найдите сумму длин всех ребер параллелепипеда, если его объем равен  $810 \text{ см}^3$ .

- A) 96 см
- B) 140 см
- C) 120 см
- D) 240 см
- E) 160 см

20. Избавьтесь от иррациональности в знаменателе  $\frac{4}{1 - \sqrt{2} - \sqrt{3}}$

- A)  $\frac{2 - \sqrt{6} + \sqrt{2}}{2}$
- B)  $4 + \sqrt{6}$
- C)  $2 - \sqrt{6} - \sqrt{2}$
- D)  $2 - \sqrt{6} + \sqrt{2}$
- E)  $\frac{4}{1 + \sqrt{6}}$

21. Решите уравнение:  $\sqrt[3]{x+2} + \sqrt[6]{x+2} = 2$ .

- A) -1
- B) нет решения
- C) 1
- D) 4
- E) -2

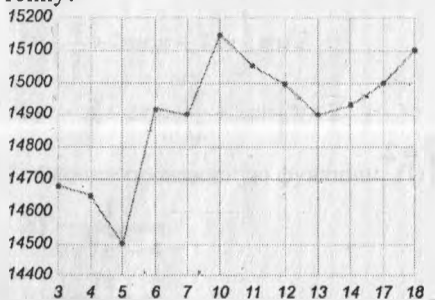
22. Вершины квадрата являются центрами взаимно касающихся окружностей с радиусами по 4 см. Определите радиус окружности, касающейся всех четырех окружностей внутри квадрата.

- A)  $(4\sqrt{2} - 1) \text{ см}$
- B)  $4(\sqrt{2} + 1) \text{ см}$
- C)  $4(\sqrt{2} - 1) \text{ см}$
- D)  $(4\sqrt{2} + 1) \text{ см}$
- E)  $(8\sqrt{2} + 1) \text{ см}$

23. Даны точки  $A(1; 1)$ ,  $B(6; 4)$ ,  $C(8; 2)$ . Найдите площадь треугольника  $ABC$ .
- A) 8
  - B) 12
  - C) 6
  - D) 16
  - E) 10

24. У кенгуру насморк. Он пользуется квадратными платками размером  $25 \times 25$  см. За восемь дней кенгуру израсходовал  $1 \text{ м}^2$  ткани. Сколько платков в день тратил кенгуру?
- A) 3 платка
  - B) 4 платка
  - C) 6 платков
  - D) 5 платков
  - E) 2 платка

25. На графике точками отмечена цена тонны меди на момент закрытия биржевых торгов во все рабочие дни с 3 по 18 марта 2013 года. По горизонтали указываются числа месяца, по вертикали – цена тонны меди в евро. Сколько дней из данного периода цена тонны олова на момент закрытия торгов была не меньше 14850 и не превышала 14950 евро за тонну?

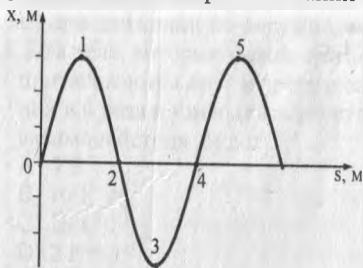


- A) 3
- B) 5
- C) 4
- D) 6
- E) 7

**ТЕСТ ПО ПРЕДМЕТУ МАТЕМАТИКА  
ЗАВЕРШЕН**

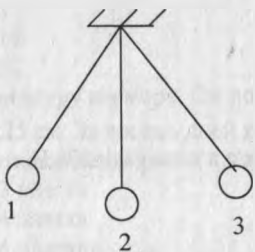
ФИЗИКА

1. Стрела выпущенная из лука вертикально вверх достигает максимальной высоты за 4 с. Начальная скорость стрелы равна ( $g = 10 \text{ м/с}^2$ )
  - A) 4 м/с
  - B) 10 м/с
  - C) 20 м/с
  - D) 40 м/с
  - E) 80 м/с
2. Мощность тепловоза при скорости движения 12 м/с и силе тяги 20 кН равна
  - A) 240 кВт
  - B) 200 кВт
  - C) 20 кВт
  - D) 875 кВт
  - E) 1260 кВт
3. Вещества, способные сильно намагничиваться в магнитном поле называются
  - A) диамагнетиками
  - B) проводниками
  - C) парамагнетиками
  - D) ферромагнетиками
  - E) диэлектриками
4. На рисунке показан профиль бегущей волны в некоторый момент времени. Разность фаз колебаний точек 1 и 3 равна

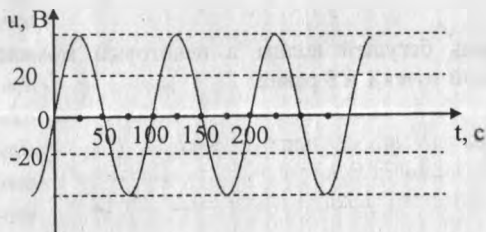


- A)  $2\pi$
- B)  $\frac{\pi}{6}$
- C)  $\pi$
- D)  $\frac{\pi}{2}$
- E)  $\frac{\pi}{4}$

5. На рисунке изображен математический маятник, начинающий движение из положения 1. Положения, в которых скорость минимальна (трением пренебречь)



- A) 2 и 3  
 B) 2  
 C) 3  
 D) 1 и 2  
 E) 1 и 3
6. На графике изображена зависимость напряжения переменного тока от времени. Напряжение в момент времени 75 с равно



- A) 20 В  
 B) - 40 В  
 C) -10 В  
 D) 40 В  
 E) - 20 В
7. Отражение, которое происходит от идеально гладкой поверхности называется
- A) правильным  
 B) идеальным  
 C) диффузным  
 D) матовым  
 E) неправильным

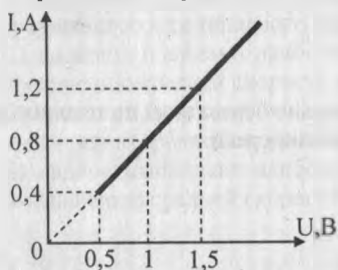
8. Из перечисленных ниже справедливым является утверждение
1. Максимальная кинетическая энергия фотоэлектронов линейно возрастает с частотой света и не зависит от интенсивности света.
  2. Максимальная кинетическая энергия фотоэлектронов обратно пропорциональна частоте света и зависит от интенсивности света.
  3. Максимальная кинетическая энергия фотоэлектронов обратно пропорциональна частоте света и не зависит от интенсивности света.
- А) только 3  
В) только 2  
С) только 1  
D) и 1, и 3  
E) и 1, и 2
9. Недостающая частица в ядерной реакции  ${}_{25}^{55}\text{Mn} + x \rightarrow {}_{26}^{56}\text{Fe} + {}_0^1\text{n}$
- А)  ${}_0^1\text{n}$   
В)  ${}_1^1\text{H}$   
С)  ${}_2^4\text{He}$   
D)  ${}_2^3\text{He}$   
E)  ${}_1^2\text{H}$
10. Перемещение и траектория движения совпадают лишь
- А) при вращательном движении  
В) при прямолинейном движении  
С) при криволинейном движении  
D) при колебаниях  
E) при движении по окружности
11. Два тела, которые можно считать материальными точками, притягиваются друг к другу с силой  $F$ . Если уменьшить массу одного из них в 4 раза и уменьшить расстояние между ними в 2 раза, то сила взаимодействия будет
- А)  $9F$   
В)  $16F$   
С)  $18F$   
D)  $2F$   
E)  $F$
12. Автомобиль массой 2,5 т в течение 10 с, двигаясь из состояния покоя, приобретает скорость 36 км/ч под действием силы
- А) 2 кН  
В) 4 кН  
С) 5 кН  
D) 6 кН  
E) 2,5 кН

13. Мальчик со скамейки бросил вниз мяч так, что он после удара о Землю подпрыгнул на 5 м выше скамейки. Если принять ускорение свободного падения равным  $10 \text{ м/с}^2$ , то мальчик бросил мяч со скоростью (трением о воздух пренебречь)
- A) 3 м/с
  - B) 5 м/с
  - C) 8 м/с
  - D) 10 м/с
  - E) 12 м/с
14. Количество вещества в железной отливке объемом  $360 \text{ см}^3$  равно ( $M_{\text{железа}} = 56 \cdot 10^{-3} \text{ кг/моль}$ ,  $\rho = 7800 \text{ кг/м}^3$ )
- A)  $\approx 50$  моль
  - B)  $\approx 10$  моль
  - C)  $\approx 40$  моль
  - D)  $\approx 20$  моль
  - E)  $\approx 30$  моль
15. Внутренняя энергия постоянного количества идеального газа остается неизменной при
- A) изобарном расширении
  - B) изохорном расширении
  - C) адиабатном расширении и сжатии
  - D) адиабатном расширении
  - E) изотермическом расширении и сжатии
16. Температура жидкости при испарении понижается, так как
- A) число молекул жидкости уменьшается, что ведет к увеличению средней скорости теплового движения молекул
  - B) число молекул жидкости увеличивается, что ведет к увеличению средней скорости теплового движения молекул
  - C) жидкость покидают наиболее медленные молекулы, что ведет к увеличению средней скорости теплового движения молекул
  - D) жидкость покидают наиболее быстрые молекулы, что ведет к увеличению средней скорости теплового движения молекул
  - E) жидкость покидают наиболее быстрые молекулы, что ведет к уменьшению средней скорости теплового движения молекул



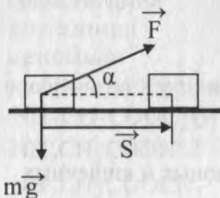
17. Одинаковые металлические шарики зарядами  $q$  и  $5q$  находятся на расстоянии  $r$  друг от друга. Если шарики привели в соприкосновение и развели на прежнее расстояние, то сила взаимодействия между ними стала равна
- A)  $k \frac{3q^2}{r^2}$
  - B)  $k \frac{5q^2}{2r^2}$
  - C)  $k \frac{9q^2}{r^2}$
  - D)  $k \frac{5q^2}{r^2}$
  - E)  $k \frac{q^2}{r^2}$
18. Если расстояние между пластинами плоского воздушного конденсатора увеличить в 3 раза и одновременно ввести между пластинами диэлектрик с диэлектрической проницаемостью  $\epsilon=3$ , то емкость конденсатора
- A) уменьшится в 3 раза
  - B) останется прежней
  - C) уменьшится в 9 раз
  - D) увеличится в 9 раз
  - E) увеличится в 3 раза
19. Напряжение в цепи, где при общей силе тока 100 мА параллельно соединено два резистора по 2 Ом, равно
- A) 500 В
  - B) 100 В
  - C) 0,1 В
  - D) 250 В
  - E) 20 В
20. Скорость движения теплохода относительно берега вниз по течению реки 22 км/ч, а вверх - 16 км/ч, то скорость течения реки
- A) 6 км/ч
  - B) 38 км/ч
  - C) 4 км/ч
  - D) 14 км/ч
  - E) 3 км/ч

21. Объем газа 15 л. Если газ изобарно охладить на 150 К его объем будет равен 10 л, то начальная температура газа равна
- A) 150 К  
B) 500 К  
C) 250 К  
D) 450 К  
E) 350 К
22. Колебательный контур излучает в воздухе электромагнитные волны длиной 600 м. Емкость конденсатора равна 4 мкФ. Активное сопротивление контура не учитывать. Индуктивность колебательного контура равна  
( $c = 3 \cdot 10^8$  м/с,  $\pi^2 \approx 10$ )
- A)  $\approx 5 \cdot 10^{-10}$  Гн  
B)  $\approx 2,5 \cdot 10^{-10}$  Гн  
C)  $\approx 2,5 \cdot 10^{-6}$  Гн  
D)  $\approx 2,5 \cdot 10^{-8}$  Гн  
E)  $\approx 5 \cdot 10^{-8}$  Гн
23. Рисунок в книге имеет высоту 5 см, а на экране 0,95 м. Если расстояние от объектива до экрана 4 м, то фокусное расстояние объектива
- A) 12,5 см  
B) 25 см  
C) 10 см  
D) 20 см  
E) 40 см
24. На рисунке показана зависимость силы тока от напряжения. Сопротивление проводника равно



- A) 0,8 Ом  
B) 1,25 Ом  
C) 8,25 Ом  
D) 2,5 Ом  
E) 1,5 Ом

25. Брусок массой  $m$  перемещается на расстояние  $S$  по прямой на горизонтальной поверхности под действием силы  $F$ , направленной под углом  $\alpha$  к горизонту. Коэффициент трения равен  $\mu$ . Работа силы тяжести бруска на этом пути равна



- A)  $-\mu mgS$   
B) 0  
C)  $\mu (mg - F\sin\alpha)S$   
D)  $\mu mgS$   
E)  $-\mu (mg - F\sin\alpha)S$

**ТЕСТ ПО ПРЕДМЕТУ ФИЗИКА  
ЗАВЕРШЕН**

13. Согласно термохимическому уравнению  $2\text{NO} + \text{O}_2 = 2\text{NO}_2 + 113,7 \text{ кДж}$  при образовании 4 моль  $\text{NO}_2$
- A) выделяется 113,7 кДж
  - B) выделяется 227,4 кДж
  - C) выделяется 170,5 кДж
  - D) поглощается 113,7 кДж
  - E) поглощается 227,4 кДж
14. Гидролиз соли идет по катиону
- A)  $\text{CuCl}_2$
  - B)  $\text{Na}_2\text{SO}_4$
  - C)  $\text{KCl}$
  - D)  $\text{Na}_2\text{CO}_3$
  - E)  $\text{CaCO}_3$
15. В 600 г воды растворили 2 моль гидроксида натрия. Массовая доля растворенного вещества в растворе равна
- A) 12,52%
  - B) 11,91%
  - C) 10,84%
  - D) 76,26%
  - E) 11,76%
16. Для полной нейтрализации 50 г 24,5 % раствора серной кислоты необходим 25 % раствор гидроксида натрия массой (г)
- A) 20
  - B) 2,5
  - C) 80
  - D) 10
  - E) 40
17. Соль, образовавшаяся при пропускании 67,2 л аммиака через раствор, содержащий 98 г ортофосфорной кислоты
- A) дигидроортофосфат аммония
  - B) гидроортофосфат аммония
  - C) метафосфат аммония
  - D) ортофосфат аммония
  - E) пирофосфат аммония
18. Углеводород содержит 16,67 % водорода. Это
- A)  $\text{C}_5\text{H}_{10}$
  - B)  $\text{C}_6\text{H}_{12}$
  - C)  $\text{C}_5\text{H}_8$
  - D)  $\text{C}_5\text{H}_{12}$
  - E)  $\text{C}_6\text{H}_{10}$

19. Молекулярная формула ацетиленового углеводорода, если 10 г этого углеводорода полностью прореагировали с 11,2 л хлороводорода (н.у.)
- A)  $C_6H_{10}$
  - B)  $C_3H_6$
  - C)  $C_2H_2$
  - D)  $C_4H_6$
  - E)  $C_3H_4$
20. Цинк массой 13 г сплавили с серой массой 3,2 г. Затем к смеси добавили избыток соляной кислоты. Объем выделившегося  $H_2S$  равен
- A) 2,24 л
  - B) 4,48 л
  - C) 1,12 л
  - D) 3,36 л
  - E) 6,72 л
21. Масса 20 %-ого раствора гидроксида натрия необходимого для полного осаждения из раствора соли, полученной при взаимодействии 5,6 г железа и 5,6 л (н.у.) хлора
- A) 45 г
  - B) 60 г
  - C) 120 г
  - D) 80 г
  - E) 65 г
22. К раствору фенола прилили бромную воду до прекращения выпадения осадка, а на нейтрализацию фильтрата израсходовано 100 мл 0,3 М раствора гидроксида калия. Количество вещества фенола
- A) 0,02 моль
  - B) 0,1 моль
  - C) 0,01 моль
  - D) 0,3 моль
  - E) 0,03 моль
23. При брожении глюкозы получен этанол массой 55,2 г, выход которого составил 80 %. Масса исходной глюкозы равна
- A) 27 г
  - B) 81 г
  - C) 48 г
  - D) 54 г
  - E) 135 г

24. Для того, чтобы отличить раствор сульфата натрия от раствора серной кислоты нужно использовать
- A) фенолфталеин
  - B) раствор нитрата серебра (I)
  - C) раствор хлорида бария
  - D) раствор гидроксида натрия
  - E) лакмус
25. В двух вёдрах приготовлены материалы для ремонта: суспензия мела для побелки потолков в комнате и суспензия гашёной извести для побелки кухни. (Суспензия - смесь измельчённого нерастворимого твёрдого вещества с водой). Их можно отличить
- A) с помощью щёлочи
  - B) по запаху
  - C) по вкусу
  - D) индикатором
  - E) по цвету

**ТЕСТ ПО ПРЕДМЕТУ ХИМИЯ  
ЗАВЕРШЕН**

## БИОЛОГИЯ

1. Накипные лишайники отличаются от листоватых тем, что
  - A) Встречаются на коре деревьев
  - B) Растут на коре деревьев и на камнях
  - C) Образуют сплошной ковер в сосновых борах
  - D) Образуют скопления клеток
  - E) Образуют сумки (аски)
2. Мышечный орган длиной 11-13 см
  - A) пищевод
  - B) глотка
  - C) тонкая кишка
  - D) 12-перстная кишка
  - E) толстая кишка
3. Структурно-функциональная единица почки
  - A) Нефрон
  - B) Миоцит
  - C) Остеоцит
  - D) Дерма
  - E) Нейрон
4. Органоиды, встречающиеся только в растительной клетке
  - A) Рибосомы
  - B) Пластиды
  - C) Клеточный центр
  - D) Митохондрии
  - E) Аппарат Гольджи
5. Определите генотип особи гомозиготной по доминанте
  - A) Aa
  - B) AA
  - C) aa
  - D) AB
  - E) Cc
6. Совокупность компонентов неживой природы, неорганической среды относится к факторам
  - A) абиотическим
  - B) антропогенным
  - C) биокосным
  - D) биотическим
  - E) лимитирующим

7. Запасное вещество растительных клеток
- A) Вода
  - B) Жир
  - C) Гликоген
  - D) Крахмал
  - E) Белок
8. Сложные листья у
- A) Тополя, липы
  - B) Клевера, березы
  - C) Березы, карагача
  - D) Тополя, клевера
  - E) Клевера, рябины
9. Место прикрепления семени к стенке плода
- A) щиток
  - B) микропиле
  - C) рубчик
  - D) семядоля
  - E) семявход
10. В отличие от бактерий вирусы
- A) Клеточные формы жизни
  - B) Неклеточные формы жизни
  - C) Являются сапрофитами
  - D) Участвуют в росте
  - E) Выживают при доступе воздуха
11. Двудольные растения
- A) Фасоль, ежевика
  - B) Горох, ландыш
  - C) Пшеница, просо
  - D) Кукуруза, ячмень
  - E) Рис, лук
12. Сухой плод боб имеет
- A) астра
  - B) акация
  - C) рапс
  - D) лапчатка
  - E) капуста
13. Животные, тела которых подразделяются на голову, грудь, брюшко
- A) Паукообразные
  - B) Насекомые
  - C) Черви
  - D) Ракообразные
  - E) Простейшие



14. Появляется наружное ухо у
- A) Кишечнополостных
  - B) Рыб
  - C) Млекопитающих
  - D) Рептилий
  - E) Амфибий
15. Пояс верхних конечностей образуют
- A) Грудные позвонки, ребра, грудина
  - B) Лопатки, ключицы
  - C) Бедренная кость, кости голени и стопы
  - D) Тазовые кости, крестец
  - E) Кости плеча, предплечья, грудина
16. В  $1 \text{ мм}^3$  крови взрослого человека содержится эритроцитов
- A) 250-400 тыс
  - B) 100-150 тыс
  - C) 4,5-5 млн
  - D) 3,5-5,5 млн
  - E) 200-300 тыс
17. Обмен веществ в организме
- A) катаболизм
  - B) диссимиляция
  - C) анаболизм
  - D) метаболизм
  - E) ассимиляция
18. Использование биопроцессов и живых организмов в промышленном производстве занимается наука
- A) зоология
  - B) биотехнология
  - C) анатомия
  - D) антропология
  - E) ботаника
19. Жизнь зародилась в эру:
- A) Кайнозой
  - B) Архей
  - C) Палеозой
  - D) Мезозой
  - E) Протерозой

20. Главный корень хорошо развит в корневой системе
- A) Овса
  - B) Лука
  - C) Деревьев
  - D) Пшеницы
  - E) Риса
21. Роль простейших для человека
- A) Создание органических веществ в процессе фотосинтеза
  - B) Ограничение роста членистоногих
  - C) Выделение кислорода
  - D) Участие в биологической очистке сточных вод
  - E) Выделение углекислого газа
22. Дендриты -
- A) Короткие отростки нейронов
  - B) Длинные отростки остеокластов
  - C) Клетки нервной ткани
  - D) Короткие отростки остеобластов
  - E) Длинные отростки нейронов
23. Функция нейроглии
- A) Запасающая
  - B) Проводящая
  - C) Транспортная
  - D) Всасывающая
  - E) Опорная
24. Сложный комплекс приспособительных двигательных актов, направленных на удовлетворение имеющей у организма потребности
- A) Потребность
  - B) Внимание
  - C) Память
  - D) Психика
  - E) Поведение
25. Теория биогенеза утверждает, что
- A) Все живое произошло от живого
  - B) Лягушки появляются из сырой почвы
  - C) Жизнь зародилась в космосе
  - D) Живое происходит из неживого
  - E) В воздухе имеется "жизненная сила"

**ТЕСТ ПО ПРЕДМЕТУ БИОЛОГИЯ  
ЗАВЕРШЕН**

## ГЕОГРАФИЯ

1. Третий по величине океан Земли
  - A) Индийский
  - B) Тихий
  - C) Южный
  - D) Северный Ледовитый
  - E) Атлантический
2. Открытие и изучение Америки началось с экспедиции
  - A) Ш.Уалиханова
  - B) А.Тасмана
  - C) Х.Колумба
  - D) Дж.Кука
  - E) Ф.Беллингаузена
3. Древние устойчивые участки земной коры – это
  - A) Геосинклинали
  - B) Платформы
  - C) Области складчатости
  - D) Рифты
  - E) Сейсмические пояса
4. Самая лучшая структура почвы
  - A) Зернистая
  - B) Комковатая
  - C) Гранулированная
  - D) Бесструктурная
  - E) Пылеватая
5. Часть Западно-Сибирской равнины в пределах Казахстана называют
  - A) Возвышенность Общий Сырт
  - B) Казахский мелкосопочник
  - C) Жайык-Жемское плато
  - D) Северо-Казахская равнина
  - E) Присырдарьинская равнина
6. Начав морское путешествие от казахстанской части побережья Каспийского моря можно выйти к естественным рубежам
  - A) Узбекистана
  - B) Ирака
  - C) Грузии
  - D) Турции
  - E) Ирана

7. Первое кругосветное путешествие было совершено в
  - A) 1497-1499 гг.
  - B) 1819-1821 гг.
  - C) 1519-1522 гг.
  - D) 1492-1493 гг.
  - E) 1499-1503 гг.
8. Из представленного списка выбрать среднemasштабную карту
  - A) 1:2500
  - B) 1:25000
  - C) 1:50000
  - D) 1:250000
  - E) 1:5000
9. Северный морской путь связывает порты Европы и
  - A) Ближнего Востока
  - B) Центральной Азии
  - C) Юго-Восточной Азии
  - D) Дальнего Востока
  - E) Юго-Западной Азии
10. Государственной границей Казахстана с КНР является
  - A) Озеро Жайсан
  - B) пустыня Такла-Макан
  - C) горный массив Хан Танири
  - D) пески Сарыесик-Атырау
  - E) Шу-Илейские горы
11. В Южном Казахстане на месторождении Кумколь добывают
  - A) редкие металлы
  - B) железную руду
  - C) калийную соль
  - D) нефть
  - E) полиметаллы
12. Заповедник Аксу-Жабагылы расположен на склонах хребта
  - A) Илейского Алатау
  - B) Кыргызского Алатау
  - C) Териской Алатау
  - D) Таласского Алатау
  - E) Кунгей Алатау
13. Коксующийся уголь добывают на месторождении
  - A) Майкубенском
  - B) Карагандинском
  - C) Каражыринском
  - D) Шубаркульском
  - E) Экибастузском

14. Судоходный канал, соединяющий воды Атлантического и Тихого океанов
- A) Суэцкий
  - B) Малакский
  - C) Панамский
  - D) Босфор
  - E) Кильский
15. Государство Закавказья
- A) Туркменистан
  - B) Азербайджан
  - C) Таджикистан
  - D) Турция
  - E) Иран
16. Соседние страны Андорры
- A) Испания, Франция
  - B) Испания, Италия
  - C) Франция, Германия
  - D) Бельгия, Нидерланды
  - E) Испания, Португалия
17. Провинции Манитоба, Саскачеван, Альберта принадлежат
- A) США
  - B) Аргентине
  - C) Канаде
  - D) Бразилии
  - E) Мексике
18. Для большинства стран Африки характерен (но)
- A) Многоотраслевое растениеводство
  - B) Монокультурный характер растениеводства
  - C) Многоотраслевой транспорт
  - D) Развитие машиностроения
  - E) Многоотраслевое животноводство
19. Добыча нефти в шельфе Гвинейского залива загрязняет океан
- A) Тихий
  - B) Северный Ледовитый
  - C) Южный
  - D) Атлантический
  - E) Индийский
20. Природная зона, для животного мира которой характерны обезьяны, окапи, обилие лиан
- A) хвойные леса
  - B) лесостепи
  - C) экваториальные леса
  - D) саванны и редколесья
  - E) жестколиственные леса

21. Климатический пояс, в котором находится полуострова Индостан и Индокитай
- A) умеренный
  - B) экваториальный
  - C) субэкваториальный
  - D) тропический
  - E) субтропический
22. В 2010 году Казахстан председательствовал в
- A) СНГ
  - B) ШОС
  - C) ЕврАзЭС
  - D) ОБСЕ
  - E) НАТО
23. Костанайская область на юго-западе граничит с
- A) Россией
  - B) Актыубинской областью
  - C) Алматинской областью
  - D) Северо-Казахстанской областью
  - E) Павлодарской областью
24. Организация, занимающаяся проблемами укрепления мира, безопасности, сотрудничества между государствами
- A) ООН
  - B) ВОЗ
  - C) ОПЕК
  - D) ЮНЕСКО
  - E) ФАО
25. При абсолютной высоте местности в 150 м величина нормального атмосферного давления составит
- A) 745 мм
  - B) 770 мм
  - C) 775 мм
  - D) 760 мм
  - E) 765 мм

**ТЕСТ ПО ПРЕДМЕТУ ГЕОГРАФИЯ  
ЗАВЕРШЕН**

## ВСЕМИРНАЯ ИСТОРИЯ

1. Записи о строительстве пирамид в Древнем Египте оставил:
  - А) Птолемей
  - В) Пхинит Старший
  - С) Страбон
  - Д) Геродот
  - Е) Хаммурапи
2. В Османской империи харадж, джизья, испандже -
  - А) налоги
  - В) социальные группы
  - С) феодальная иерархия
  - Д) административные единицы
  - Е) земли мечетей
3. Идеи Просвещения впервые родились в стране:
  - А) Франция
  - В) Англия
  - С) Германия
  - Д) Италия
  - Е) Испания
4. По конвенции 1907 года Тибет отошел к:
  - А) Джунгарии
  - В) Японии
  - С) Османской империи
  - Д) Монголии
  - Е) Китаю
5. Характер Первой мировой войны:
  - А) антиимпериалистический.
  - В) антиколониальный.
  - С) буржуазно-демократический.
  - Д) захватнический, империалистический.
  - Е) освободительный, справедливый.
6. Молодой советский офицер Б.Момыш-улы отличился в боях под:
  - А) Москвой
  - В) Сталинградом
  - С) Киевом
  - Д) Брестом
  - Е) Ленинградом
7. Армия восставшего Спартака разбита римлянами в:
  - А) 74 г. до н.э.
  - В) 71 г. до н.э.
  - С) 49 г. до н.э.
  - Д) 44 г. до н.э.
  - Е) 69 г. до н.э.

8. В 410 году под предводительством вождя Алариха захватили Рим племена:
- A) Саксов
  - B) Вандалов
  - C) Остготов
  - D) Франков
  - E) Вестготов
9. Усиление королевской власти во Франции в XV в. вызвало противодействие:
- A) Крупных феодалов
  - B) Духовенства
  - C) Торговцев
  - D) Горожан
  - E) Крестьян
10. Русские бояре сопротивлялись царской политике:
- A) Алексея Михайловича
  - B) Ивана III
  - C) Екатерины II
  - D) Петра Первого
  - E) Ивана Грозного
11. Огораживания в Англии имели важные последствия:
- A) укрепление морских портов
  - B) развитие земледелия на севере Англии
  - C) появление особой культуры пуританизма
  - D) появление свободных рабочих рук для мануфактур
  - E) создание регулярной армии
12. Русско-японская война начала XX в. завершилась:
- A) установлением социализма в России
  - B) победой России
  - C) перерастанием в Первую мировую войну
  - D) поражением Японии
  - E) победой Японии
13. Первые европейцы, вступившие на японскую землю:
- A) Испанцы
  - B) Итальянцы
  - C) Англичане
  - D) Португальцы
  - E) Французы
14. Первое общеиндийское политическое объединение было создано в
- A) 1859 г.
  - B) 1857 г.
  - C) 1906 г.
  - D) 1885 г.
  - E) 1911 г.



15. X съезд РКП (б) состоялся в:
- A) 1921 г.
  - B) 1920 г.
  - C) 1922 г.
  - D) 1917 г.
  - E) 1918 г.
16. Президент Китайской Республики в 1921-1925 гг.:
- A) Ли Дачжао
  - B) Юань Шикай
  - C) Мао Цзэдун
  - D) Сунь Ятсен
  - E) Чан Кайши
17. Сенатор Маккарти в 50-е годы XX века был инициатором:
- A) Экономической помощи Японии
  - B) Широкой антисоветской кампании
  - C) Восстановления экономики Европы
  - D) Дискриминации чернокожего населения США
  - E) Начала Корейской войны
18. Первый мирный договор Израиля с арабской страной был подписан в:
- A) 2006 г.
  - B) 1967 г.
  - C) 1979 г.
  - D) 1982 г.
  - E) 1956 г.
19. Первым этапом процесса многосторонней интеграции рассматривалось учреждение Европейского объединения угля и стали в апреле:
- A) 1941 г.
  - B) 1979 г.
  - C) 1975 г.
  - D) 1951 г.
  - E) 1963 г.
20. В средние века долгое время единственными большими зданиями в городе оставались:
- A) ратуши
  - B) соборы
  - C) крытые рынки
  - D) шадуфы
  - E) больницы
21. Французские крестьяне превращаются в свободных товаропроизводителей к:
- A) XIV в.
  - B) XVI в.
  - C) XIII в.
  - D) XVIII в.
  - E) XVII в.

22. Представитель «золотого века» испанской живописи:
- A) Диего Веласкес
  - B) Леонардо да Винчи
  - C) Рембрандт
  - D) Джотто ди Бондоне
  - E) Рафаэль Санти
23. Экспансия европейцев в страны Азии и Африки началась после:
- A) Великих географических открытий
  - B) развития империализма
  - C) промышленного переворота
  - D) появления монополий
  - E) Реконкисты
24. Председатель Гилянской Советской республики:
- A) Реза-хан
  - B) Аманулла-хан
  - C) Надир-шах
  - D) Кучек-хан
  - E) Ахмед Сукарно
25. Экономические отношения социалистических стран во главе с СССР с 1949 г. координировались
- A) НАТО (Североатлантический блок)
  - B) ОВД (Организация Варшавского Договора)
  - C) ОДКБ (Организация Договора о коллективной безопасности)
  - D) СЭВ (Совет экономической взаимопомощи)
  - E) ЕвразЭС (Евразийское экономическое сообщество)

**ТЕСТ ПО ПРЕДМЕТУ ВСЕМИРНАЯ ИСТОРИЯ  
ЗАВЕРШЕН**

## ЛИТЕРАТУРА

1. Одним из лирических жанров фольклора является
  - А) свадебная песня
  - В) сцена
  - С) легенда
  - Д) хоровод
  - Е) игра
2. Литературоведческий термин, обозначающий один из видов рифмы:
  - А) басенная.
  - В) пространственная.
  - С) пейзажная.
  - Д) кольцевая.
  - Е) лирическая.
3. Укажите историческую песню:
  - А) "Ах, кабы на цветы да не морозы"
  - В) "Авдотья-Рязаночка"
  - С) "Снежки белые, пушистые"
  - Д) "Ах вы, сени, мои сени"
  - Е) "Ах, пал туман на сине море"
4. Эсхил – автор произведения
  - А) «Илиада».
  - В) «Одиссея».
  - С) «Труды и дни».
  - Д) «Метаморфозы».
  - Е) «Прикованный Прометей».
5. *«Спасибо Вам и сердцем и рукой / За то, что Вы меня – не зная сами! – / Так любите: за мой ночной покой, / За редкость встреч закатными часами, / За наши не-гулянья под луной, / За солнце не у нас над головами...».* Это строки из стихотворения «Мне нравится», написанного
  - А) С. А. Есениным.
  - В) Д. С. Мережковским.
  - С) А. А. Ахматовой.
  - Д) М. И. Цветаевой.
  - Е) В. В. Маяковским.
6. Автор стихотворений «Не позволяй душе лениться», «Я воспитан природой суровой...», «Журавли»
  - А) М.Цветаева
  - В) И.Северянин
  - С) О.Мандельштам
  - Д) А.Ахматова
  - Е) Н.Заболоцкий
7. К малым нелирическим жанрам фольклора относятся:
  - А) Былины
  - В) Пословицы и поговорки
  - С) Хороводы
  - Д) Частушки
  - Е) Исторические песни

8. Жанр «Песни о вещем Олеге» А.С.Пушкина:  
А) баллада.  
В) сказ.  
С) сказка.  
D) легенда.  
E) поэма.
9. «Изобретение от стужи» придумывает персонаж произведения К. Г. Паустовского «Теплый хлеб»  
А) лисица.  
В) сойка.  
С) Филька.  
D) бабка Фильки.  
E) мельник Панкрат.
10. Матерью Париса, героя древнегреческой мифологии, была  
А) Елена.  
В) Персефона.  
С) Фетида.  
D) Фемида.  
E) Гекуба.
11. В поэме Н.А.Некрасова «Русские женщины» Волконский выковал из собственной цепи в подарок жене:  
А) кольцо  
В) браслет  
С) брошь  
D) четки  
E) кольцо
12. Как целостная система классицизм сформировался в (во)  
А) Германии  
В) Франции  
С) России  
D) Англии  
E) Италии
13. В строках поэмы М.Ю.Лермонтова «Мцыри»:  
*«Глазами тучи я следил,  
Рукою молнию ловил»* - использован художественный прием  
А) Гипербола.  
В) Метафора.  
С) Антитеза.  
D) Эпитет.  
E) Сравнение.
14. Пословицы и поговорки в своей речи употребляет герой повести А. С. Пушкина «Капитанская дочка»  
А) Гринев.  
В) мосье Бопре.  
С) Швабрин.  
D) Миронов.  
E) Пугачев.

15. Отношение Яшки к Володе после случая на рыбалке (по рассказу Ю.П.Казакова «Тихое утро»)
- А) Яшка разозлился
  - В) Никого сейчас не любил он больше Володи
  - С) Яшка задрожал от ярости
  - Д) Яшка съёжился и зашипел, как гусь
  - Е) Дать ему по шее что ли?
16. Был членом кружка «Зеленая лампа» поэт
- А) М. Ю. Лермонтов.
  - В) Г. Р. Державин.
  - С) Н. А. Некрасов.
  - Д) М. В. Ломоносов.
  - Е) А. С. Пушкин.
17. Футуристы ввели термин
- А) звук
  - В) реклама
  - С) футуризм
  - Д) «Гилея»
  - Е) «заумь»
18. К повестям В.Быкова нельзя отнести
- А) «В окопах Сталинграда».
  - В) «Сотникова».
  - С) «Обелиск».
  - Д) «Дожить до рассвета».
  - Е) «Альпийскую балладу».
19. *«Виноградную косточку в теплую землю зарою,  
и лозу поцелую, и спелые гроздья сорву,  
и друзей созову, на любовь свое сердце настрою.  
А иначе зачем на земле этой вечной живу»* – строки из стихотворения Б.Ш.Окуджавы
- А) «Грузинская песенка».
  - В) «Песенка о Моцарте».
  - С) «До свидания, мальчики».
  - Д) «Полночный троллейбус».
  - Е) «Голубой шарик».
20. Тема стихотворения И.Северянина «В парке плакала девочка»:
- А) любовь к родине.
  - В) человек и природа.
  - С) верность.
  - Д) материнская любовь.
  - Е) долг.
21. Роль рассказчика в произведении И. С. Тургенева «Бежин луг»
- А) наставник и повествователь
  - В) наблюдатель и повествователь
  - С) советчик и повествователь
  - Д) наставник и наблюдатель
  - Е) советчик и наблюдатель

22. *«Я хорошо помню ее правильное и потому не слишком живое лицо с прищуренными, чтобы скрыть в них косинку, глазами; тугую, редко раскрывающуюся до конца улыбку и совсем черные, коротко остриженные волосы».* Это портретная характеристика
- A) татап (Л. Н. Толстой, «Детство»)
  - B) Клавдии (В. М. Шукшин, «Сапожки»).
  - C) Лидии Михайловны (В. Г. Распутин, «Уроки французского»).
  - D) героини рассказа Ю.П. Казакова «Оленьи рога».
  - E) Натальи Савишны (Л. Н. Толстой, «Детство»)
23. В западноевропейской литературе средних веков были популярны эсхатологические сказания, представлявшие собой
- A) книги о животных.
  - B) пьесы, сюжеты которых брались из Библии.
  - C) произведения о подвигах святых людей, добровольно отказавшихся от радостей земной жизни во имя Бога.
  - D) рассказы, которые состояли из сюжета и религиозного нравоучения.
  - E) произведения, посвященные посмертной судьбе человека.
24. *«У мира на ладони», «Большое и малое», «Против течения», «Дитя человеческое»* – это названия поэтических произведений казахстанской поэтессы
- A) Н. Черновой
  - B) Т. Мадзигон
  - C) Л. Шашковой
  - D) Н. Лушниковой
  - E) Л. Степановой
25. Большое стихотворение – новый жанр, найденный поэтом XX века
- A) Б.Окуджавой.
  - B) М.Цветаевой.
  - C) А.Ахматовой.
  - D) О.Мандельштамом.
  - E) И.Бродским.

**ТЕСТ ПО ПРЕДМЕТУ ЛИТЕРАТУРА  
ЗАВЕРШЕН**

## АНГЛИЙСКИЙ ЯЗЫК

1. Выберите правильный вариант:  
Население Британии около 59 миллионов людей.  
A) Britain's population is about fifty ninth millions people.  
B) Britain's population is about fifty ninth million people.  
C) Britain's population is about a fifty-nine million people.  
D) Britain's population is about fifty-nine million people.  
E) Britain's population is about fifty-nine millions people.
2. Выберите определение к слову «clerk»:  
A) a person who wears and shous new fashion  
B) a person who does general office work  
C) a person who helps people buy and sell flats and lands  
D) a person who designs and draws  
E) a person who studies rocks, soil
3. Выберите правильный вариант написания числительного: 266  
A) two hundredth and sixty-sixth  
B) two hundreds and sixty-six  
C) two hundred sixty-six  
D) two hundred and sixty-six  
E) two hundred and six-six
4. Выберите вопросительное слово:  
A) that  
B) how  
C) here  
D) then  
E) now
5. Выберите притяжательную форму существительного в единственном числе:  
A) sister's  
B) dogs'  
C) men's  
D) boys'  
E) birds'
6. Выберите правильно составленное предложение:  
A) There is sofa in the living room.  
B) There is the armchair in the living room.  
C) There isn't dishwasher in the kitchen.  
D) There is a small table in the living room.  
E) There are a carpet and two pictures on the wall.

7. Выберите правильно написанное слово

- A) qaulity
- B) qolity
- C) qualety
- D) quality
- E) qalyti

8. Вставьте артикль:

I have ... cold.

- A) A
- B) -
- C) An
- D) The
- E) Am

9. Выберите подходящий суффикс:

Citizen

- A) -ment
- B) -ship
- C) -er
- D) -ness
- E) -tion

10. Выберите вариант правильного чтения даты: 0 / 0

- A) April the seven
- B) sevenths of April
- C) the seven of April
- D) the seventh April
- E) the seventh of April

11. Выберите правильный ответ:

She is ... person in her class.

- A) intelligentest
- B) the most intelligent
- C) more intelligent
- D) intelligenter
- E) intelligent

12. Дополните предложение:

... uncle lives in ... town.

- A) hers/theirs
- B) my/our
- C) our/ hers
- D) mine/our
- E) theirs/my



13. Выберите правильный вариант:

There ... not much furniture in this room.

- A) were
- B) are
- C) am
- D) is
- E) does

14. Выберите правильный вариант:

Last week burglars \_\_\_\_\_ into the house.

- A) broked
- B) broke
- C) have broken
- D) will break
- E) break

15. Составьте предложение из данных слов:

1                    2                    3                    4

Performances his unforgettable were

- A) 4/1/3/2
- B) 2/1/4/3
- C) 2/4/3/1
- D) 3/2/4/1
- E) 2/3/1/4

16. Вставьте правильный вариант в предложение:

***They ... outside if it doesn't rain next morning.***

- A) played
- B) will play
- C) playing
- D) plays
- E) would play

17. Инфинитив является подлежащим в предложении:

- A) This is a good book to read.
- B) To know Kazakh well is necessary in our country.
- C) They seem to have been reading this book for a long time.
- D) I am glad to have spoken to him.
- E) Swimming is very useful for our health.

18. Прочитайте текст, ответьте на вопрос:

Nearly every weekend in the summer there are highland games somewhere in Scotland, but the biggest games are at Cowal. People from all over the world come to watch or take part. Over three thousand bagpipers and drummers play all day and there is a wonderful atmosphere. There are highland dancing competitions as well as events like throwing the hammer or "tossing the caber"-throwing a large tree as far as possible. All the athletes wear traditional kilts.

*What must you do if you participate in tossing the caber?*

- A) play a drum
  - B) throw a kilt
  - C) wear a kilt
  - D) throw a tree
  - E) dance
19. Выберите правильный вариант ответа:  
Whose statue is in Trafalgar Square?
- A) Victoria
  - B) Prince Charles
  - C) Henry VIII
  - D) Elizabeth II
  - E) Admiral Nelson
20. Выберите слово, где сочетание букв " gh " читается отлично от других:
- A) ghost
  - B) fortnight
  - C) light
  - D) flight
  - E) high
21. Выберите верный вариант предлога  
We met ...the station.
- A) for
  - B) out
  - C) from
  - D) at
  - E) in
22. Выберите глагол в форме Future-in-the-Past Passive
- A) will being bothered
  - B) will bother
  - C) would bother
  - D) would be bothered
  - E) will be bothered

23. Выберите правильный модальный глагол:  
As you ... remember, I was always interested in scientific experiments
- A) ought
  - B) might have
  - C) had
  - D) must have
  - E) could
24. Выберите правильный вариант перевода в косвенную речь:  
Alex says that he ... all his money and ...to buy the tickets.
- A) lose / wouldn't be able
  - B) had lost / will
  - C) lost / can't
  - D) has lost / won't be able
  - E) have lost / would
25. Определите название формы глагола: frozen
- A) Infinitive Passive
  - B) Participle I
  - C) Participle II
  - D) Indefinite Infinitive Active
  - E) Gerund

**ТЕСТ ПО ПРЕДМЕТУ АНГЛИЙСКИЙ ЯЗЫК  
ЗАВЕРШЕН**