

## КАЗАХСКИЙ ЯЗЫК

1. «Оқушы» сөзіне мағыналас сөзді табыңыз.
  - A) Шәкірт.
  - B) Ұстаз.
  - C) Мұғалім.
  - D) Адам.
  - E) Халық.
2. Жуан дауысты дыбыстардан құралған сөзді белгіленіз.
  - A) Кеме.
  - B) Құмыра.
  - C) Терезе.
  - D) Ілгек.
  - E) Мектеп.
3. Қатан дауыссыз дыбысқа аяқталған сөзді белгіленіз.
  - A) Оқушы
  - B) Ұстаз
  - C) Шәкірт
  - D) Қалам
  - E) Парта
4. Ұян дауыссыз дыбыстардан тұратын сөзді көрсетініз.
  - A) Алан.
  - B) Ғимарат.
  - C) Жазғы.
  - D) Мұражай.
  - E) Мезгіл.
5. Үндестік заңына бағынбай жасалған қала атауын көрсетініз.
  - A) Алматы
  - B) Қызылорда
  - C) Талдықорған
  - D) Астана
  - E) Ақтөбе
6. Негізгі түбірді анықтаңыз.
  - A) Бастық.
  - B) Басқару.
  - C) Бастама.
  - D) Бас.
  - E) Басу.

7. Мақалдын тақырыбын анықтаңыз.  
«Ел іші – алтын бесік»  
А) Өнер-білім  
В) Отбасы  
С) Достық  
D) Еңбек  
E) Отан, туған жер
8. «Жаңару» сөзінің антонимін табыңыз.  
А) Молаю.  
В) Ескіру.  
С) Түзелу.  
D) Көпшілік.  
E) Азшылық.
9. Буынға дұрыс бөлінген сөзді көрсетіңіз.  
А) Та-у-сыл-май-тын.  
В) Таус-ыл-ма-йтын.  
С) Таусыл-ма-йтын.  
D) Тау-сылм-ай-тын.  
E) Тау-сыл-май-тын.
10. Зат есім тудырушы жұрнағы бар сөзді көрсетіңіз.  
А) Достық.  
В) Дайында.  
С) Мемлекеттік.  
D) Ормансыз.  
E) Бақшалы.
11. Септік жалғауы бар зат есімді анықтаңыз.  
А) Тілдер.  
В) Аударушы.  
С) Қолжазбадан.  
D) Кітабы.  
E) Ғалыммын.
12. Дара сын есімді көрсетіңіз.  
А) Қып-қызыл.  
В) Ақ сары.  
С) Өткір көзді.  
D) Қоңыр.  
E) Қара көк.

13. Сөйлемдегі етістіктің шағын анықтаңыз.

*Қазақтың Мемлекеттік опера және балет театрының гимараты жарқырап тұр.*

- A) Ауыспалы өткен шақ.
- B) Бұрынғы өткен шақ.
- C) Нақ осы шақ.
- D) Ауыспалы осы шақ.
- E) Жедел өткен шақ.

14. Септеулік шылауды көрсетіңіз.

- A) Емес.
- B) Түге.
- C) Және.
- D) Туралы.
- E) Бірақ.

15. Сұраулық демеулік шылауды табыңыз.

- A) Достарыннан қал(ма)
- B) Шылым тарт(па)
- C) Қағазды жырт(па)
- D) Кітап оқы(ма)
- E) Өтірік(пе)

16. Дұрыс құрылған сөйлемді белгілеңіз.

- A) Суық жерде жылқының қатпайды сорпасы, тоназымайды майы.
- B) Сорпасы қатпайды, майы тоназымайды суық жерде жылқының.
- C) Жылқының сорпасы қатпайды, майы тоназымайды суық жерде.
- D) Суық жерде жылқының сорпасы қатпайды, майы тоназымайды.
- E) Сорпасы қатпайды, майы тоназымайды жылқының суық жерде.

17. Атаулы сөйлемді анықтаңыз.

- A) Қыс келді.
- B) Көңіл көтеріңкі.
- C) Күн суық болды.
- D) Аспан ашық.
- E) Алпақ қар.

18. Оңтүстік Қазақстан облысындағы ең көне қаланы белгілеңіз.

- A) Алматы.
- B) Түркістан.
- C) Қызылорда.
- D) Семей.
- E) Шымкент.

19. Жылдың қай мезгілінде құстар жылы жаққа ұшатынын анықтаңыз.
- A) Қыста.
  - B) Көктемде.
  - C) Қантарда.
  - D) Жазда.
  - E) Күзде.
20. Реттік сан есім бар мақалды көрсетіңіз.
- A) Еңбек – адамның екінші анасы.
  - B) Қырықтың бірі – қыдыр.
  - C) Елу жылда ел жана, жүз жылда қазан.
  - D) Жеті рет өлшеп, бір рет кес.
  - E) Мың – қосшыға бір – басшы.
21. Сұрау есімдігі бар сөйлемді анықтаңыз.
- A) Олар: ет, сүт, нан тағамдары
  - B) Мен сені күтемін, кел
  - C) Алатау өңірінде не көп
  - D) Сол жерде демалдық
  - E) Біз жаяу қайттық
22. Болымсыз етістікті анықтаңыз.
- A) Бардын ба?
  - B) Әкелдін бе?
  - C) Айтты ма?
  - D) Көрме ашылды ма?
  - E) Болмайды.
23. Жалғаулықсыз ынғайлас салалас құрмалас сөйлемді табыңыз.
- A) Биыл мектеп бітіремін және Астанаға жоғарғы оқу орнына түсемін.
  - B) Қоңырау соғылды, сабақ басталды.
  - C) Шығарып салуға мен барайын немесе сен бар.
  - D) Ол сабаққа кейде дайындалады, кейде дайындалмайды.
  - E) Көктем келді де, күн жылынды.
24. Қыстырма сөзді сөйлемді анықтаңыз.
- A) Дұрысында, Абай осы әдетін тастамаған.
  - B) Абай өлені – білім, ғылым, үлгі, өнеге, тәлім, тәрбие, адамдық кілті.
  - C) Бұл күндері Абай ақын атын анық алған.
  - D) Абай айналасына жиылған жас өнерпаздар да көп.
  - E) Абай үшін оқу мен жазу оның тірлік-тынысы тәрізді.

25. Мемлекеттік тіл – тәуелсіз елдің негізгі рәміздерінің бірі. Кез келген еркеніетті елдің Туы, Елтаңбасы, Өнұраны, шекарасы болатыны секілді мемлекеттік тілі де болады. 1989 жылы қазақ тілі мемлекеттік мәртебе алды. Мемлекеттік тіл мәртебесі Конституцияда: «Қазақстан Республикасының мемлекеттік тілі – қазақ тілі» деп бекітілген.

Қазақ тілі – әлемдегі алты мыңға жуық тілдердің ішіндегі қолдану өрісі жағынан жетпісінші, ал тіл байлығы мен көркемдігі, оралымдығы жағынан алғашқы ондықтар қатарындағы тіл. Бұл күндері қазақ тілінде жер бетінде 15 миллионнан астам адам сөйлейді. Қазақ тілі – Ресей, Өзбекстан, Қырғызстан, Түркіменстан, Монғолия, Қытай, Ауғаньстан, Иран, Түркия, т.б. елдерде тұратын қазақтардың да ана тілі. Қазақ тілі түркі тілдер тобына жатады. Түркі тілдердің ішінде қазақ тіліне ең жақындары – ноғай, қарақалпақ, татар, башқұрт, қарашай-балқар тілдері.

Қазақстан Республикасының Конституциясы, «Тіл саясаты туралы» Тұжырымдамасы және осыларға негізделген «Тіл туралы» Заң республикадағы тілдердің ұлтаралық жарастық пен рухани ынтымақтастықтың құралы ретінде қызмет етуін және тіл алуандығын көздейді.

«Тілдерді қолдану мен дамыту туралы» Мемлекеттік бағдарламаның басты стратегиялық мақсаты – Қазақстанда тұратын барлық этностардың тілін сақтай отырып, ұлт бірлігін-нығайтудың маңызды факторы ретінде саналатын мемлекеттік тілді балабақша, мектеп, жоғары оқу орындары, мемлекеттік қызмет және қоғамдық-саяси, әлеуметтік кәсіпкерлік саласының барлығында да батыл қолданысқа енгізіп, қазақстандықтардың өмірлік қажетіне айналдыру.

Қазақстан Республикасының Президенті: «Қазақ тілі үш тілдің біреуі болып қалмайды. Үш тілдің біріншісі, негізгісі, бастысы, маңыздысы бола береді. Қазақ тілі – Қазақстан Республикасының мемлекеттік тілі», - деп атап көрсеткен.

Тіл қарым-қатынас құралы болуымен бірге, оны тұтынушы халықтың салт-дәстүрін, әдет-ғұрпын, дүниетанымдық ерекшелігін, ұлттық болмысын, рухани-мәдени байлығын, сан ғасырларға созылған даму тарихын ұрпақтан-ұрпаққа жалғастырып, жеткізуші, жинақтаушы қызметін атқарады. Қазір мемлекеттік маңыздағы мәселелердің бірі – мемлекеттік тіл мәселесі. Ол елдің барша азаматтарын біріктіруі тиіс.

*Бірінші абзацқа сай тақырыпты белгілеңіз.*

- A) Туысқан тілдер
- B) Көп ұлтты мемлекет
- C) Тәуелсіз мемлекет
- D) Ұлан-байтақ Қазақстан
- E) Мемлекеттік рәміздер

**ТЕСТ ПО ПРЕДМЕТУ КАЗАХСКИЙ ЯЗЫК  
ЗАВЕРШЕН**

## РУССКИЙ ЯЗЫК

1. Буква **б** пишется в слове
  - A) кре...кий
  - B) ле...ка
  - C) ла...ка
  - D) ю...ка
  - E) тро...ка
2. Слово, образованное приставочно-суффиксальным способом
  - A) подлокотник
  - B) охотник
  - C) сердечность
  - D) рыболов
  - E) гордость
3. Пишется **и**:
  - A) под...грать
  - B) сверх...нтересный
  - C) раз...скать
  - D) пред...нфарктный
  - E) без...дейный
4. Пишется **е** после **ц** в суффиксе
  - A) изразц...вый
  - B) берц...вая
  - C) кольц...вой
  - D) образц...вый
  - E) торц...вый
5. Антонимом к слову *ликовать*
  - A) радоваться
  - B) праздновать
  - C) торжествовать
  - D) мучиться
  - E) печалиться
6. Деепричастие несовершенного вида
  - A) начитавшись
  - B) улыбнувшись
  - C) пройдя
  - D) мучаясь
  - E) заметив
7. Приоритет – это ...
  - A) Первое место в соревновании.
  - B) Проверка знаний.
  - C) Улучшение чего-нибудь.
  - D) Первенство по времени открытия, изобретения.
  - E) Глава городской администрации.

8. Правильный вариант окончаний в творительном падеже:
- А) Некрасовом, Плещеевым, Соловьевым, Дарвином, Чаплиным.
  - В) Некрасовым, Плещевым, Соловьевым, Дарвиным, Чаплиным.
  - С) Некрасовым, Плещеевым, Соловьевым, Дарвином, Чаплином.
  - Д) Некрасовом, Плещеевым, Соловьевым, Дарвиным, Чаплином.
  - Е) Некрасовым, Плещеевым, Соловьевым, Дарвином, Чаплиным.
9. Слитно пишутся прилагательные
- А) беспроцентно(выигрышный), русско(немецкий)
  - В) светло(голубой), шахматно(шашечный)
  - С) рельсо(прокатный), железно(дорожный)
  - Д) машино(строительный), выпукло(вогнутый)
  - Е) средне(годовой), (юго)западный
10. Правильное написание числительного в предложении: *Из 976 делегатов только половина приехала вовремя.*
- А) девятиста семьдесят шести
  - В) девятьсот семьдесят шести
  - С) девятисот семидесяти шести
  - Д) девятьсот семидесяти шести
  - Е) девятиста семидесяти шести
11. Определительное местоимение
- А) другой
  - В) кто-то
  - С) мой
  - Д) себя
  - Е) этот
12. Глагол I спряжения
- А) жидиться
  - В) знакомиться
  - С) строиться
  - Д) находиться
  - Е) представиться
13. В словах словосочетаний *неноше...ый тиджак, поноше...ое пальто, немного ноше...ое платье, заноше...ый плац* пропущены буквы
- А) н, нн, нн, н
  - В) нн, нн, н, нн
  - С) нн, нн, нн, н
  - Д) н, нн, нн, нн
  - Е) н, нн, н, нн
14. На конце наречий пишется *о*:
- А) досрочн..., добел..., досух...
  - В) доверительн..., дотеми..., доскональн...
  - С) издавн..., извилист..., изжелт...
  - Д) сначал..., досыг..., справ...
  - Е) сосредоточенн..., насух..., наутр...

15. *Ай, как нехорошо брать чужое без спроса.*  
Междометие в этом предложении выражает
- A) восхищение
  - B) страх
  - C) побуждение к действию
  - D) удивление
  - E) упрек
16. Словосочетания с грамматическим значением *действие и предмет*:
- A) на теплоходе танцевали, слишком понадеявшись
  - B) на встречу явились, прибирая комнату
  - C) пойти в сад, начать строить
  - D) подняться по лестнице, взлететь ввысь
  - E) вышел навстречу, перевел дословно
17. Подлежащее выражено причастием в предложении:
- A) Прибывшие рассаживались за столом.
  - B) «Евгений Онегин» - любимое и самое душевное произведение Пушкина.
  - C) Один с сошкой, семеро с ложкой.
  - D) Веселящий газ, он же закись азота, иногда используют в медицине.
  - E) Далече грянуло «ура».
18. Односоставным безличным является предложение
- A) Вдали что-то темнело.
  - B) После короткого совещания решено было идти обратно.
  - C) А дуги гнут с терпеньем и не вдруг.
  - D) 21 июня, днем, меня вызвали в Радиокomiteт и попросили две антифашистские песни.
  - E) Шумите, осыпайтесь, листья.
19. *Отвлеченность, строгая логичность изложения, эмоциональная и экспрессивная сдержанность* – характерные черты стиля
- A) художественного
  - B) официально-делового
  - C) научного
  - D) публицистического
  - E) разговорного
20. Формы слова *прочитают*
- A) прочтя, чтение
  - B) прочитанный, читанный
  - C) читающий, прочитавший
  - D) прочтает, прочтав
  - E) читает, прочитаешь
21. Обособленный уточняющий член в предложении (знаки не расставлены)
- A) Я сейчас работаю так радостно как никогда в жизни.
  - B) Встали мы очень поздно в девять часов.
  - C) Пьер подошел к князю и схватил его за руку.
  - D) Словом в курной избе было целое угодьё.
  - E) Как хорошо ты о море ночное!



22. Сложносочиненное предложение:

- А) Свободных мест не было, и им пришлось стоять.
- В) Ринувшись вперёд, он запнулся за что-то, поскользнулся и упал.
- С) На стол, сбитый из расколотых чурок, влезла другая полёвка и запрыгала между высохших кусков хлеба, закопченной посуды, пачек махорки, коробок с патронами и порохом.
- Д) Зная привязанность норки к сильно захламленным участкам рек, я ищу её следы у заломов, под крутыми берегами, под приподнятыми высоко над землей валежинами.
- Е) Они облюбовали участок для гнезда, уже очистили его от ила и мусора.

23. Придаточное изъяснительное в предложении (запятые не расставлены):

- А) Самые скромные дела становятся подвигами если они освящены подлинной страстью.
- В) Слышно было как мышка шуршит где-то неподалеку в траве.
- С) Нужно иметь привычку, любовь к охотничьим скитаниям и лесным ночлегам чтобы выдержать тяжелое испытание.
- Д) Не помогут иконы сколько ни бей перед ними поклоны.
- Е) Где живет и летает беркут стадо овец в безопасности.

24. Бессоюзное сложное предложение:

- А) Но он был один в лесной чаще в тылу врага, где встреча с человеком сулила не облегчение, а смерть.
- В) Читать – значит вырабатывать вкус.
- С) На подках по углам стояли кувшины, бутылки и флажки зеленого и синего стекла, разные серебряные кубки, позолоченные чарки всякой работы: венецейской, турецкой, черкесской.
- Д) Рванул ветер – ель стряхнула с себя шапки снега.
- Е) Так потчевал сосед Демьян соседа Фоку и не давал ему ни отдыха, ни сроку.

25. Количество пропущенных запятых в предложении: *В жаркие дни когда стекло солнце когда были открыты стеклянные двери и стекло весело блестело все вспоминалось нам фортепиано тети Тони.*

- А) 2
- В) 5
- С) 3
- Д) 1
- Е) 4

**ТЕСТ ПО ПРЕДМЕТУ РУССКИЙ ЯЗЫК  
ЗАВЕРШЕН**

## ИСТОРИЯ КАЗАХСТАНА

1. Победу над джунгарами в Булантинском сражении казахское ополчение одержало в местности:
  - А) Каракумы
  - В) Кара сийр
  - С) Аныракай
  - Д) Окжетпес
  - Е) Итишпес Алакуль
2. Инициатор принятия Российского подданства в 30-е годы XVIII в.:
  - А) Барак
  - В) Абылай
  - С) Абулмамбет
  - Д) Анна Иоанновна
  - Е) Абулхаир
3. В 1771 г. умер хан Среднего жуза:
  - А) Абулмамбет
  - В) Каипгали
  - С) Барак
  - Д) Абулфеиз
  - Е) Абулхаир
4. Двойственную позицию по отношению к восстанию под руководством Е.Пугачёва занял:
  - А) С.Датов
  - В) Ералы
  - С) Нуралы
  - Д) Айшуак
  - Е) Досалы
5. «Область Сибирских Киргиз» возникло по:
  - А) «Положению 1881 г.»
  - В) «Положению 1891 г.»
  - С) «Положению 1867-1868 гг.»
  - Д) «Уставу 1822 г.»
  - Е) «Положению 1897 г.»
6. Сведения об участии казахов в событиях 1773-1775 гг. имеются в повести А.С. Пушкина:
  - А) «На киргизской ярмарке»
  - В) «Капитанская дочка»
  - С) «Киргизский край»
  - Д) «Туркестанский край»
  - Е) «Торговля киргиз»

7. Новая система управления государством – «он ок будун» в каганате:
  - A) Западно-Тюркском
  - B) Восточно-Тюркском
  - C) Тюркском
  - D) Тюргешском
  - E) Карлукском
8. Повод для объявления войны и начала похода на земли Казахстана и Средней Азии Чингисхана:
  - A) хан Джучи попал в плен к Хорезмшаху
  - B) Чагатай и хорезмшах Мухаммед создали коалицию против Чингисхана
  - C) Джебе-нойон перешел на сторону Хорезма
  - D) Субедей-багатур захватил Баласагун
  - E) Каир хан разграбил караван Чингисхана
9. «Арабо-тюркский словарь» XIII века слову «казах» придает значение
  - A) «знатный»
  - B) «кочевник»
  - C) «вольный»
  - D) «невольник»
  - E) «воин»
10. При Узбек хане среди народа широко распространяется:
  - A) Шаманизм
  - B) Буддизм
  - C) Тотемизм
  - D) Ислам
  - E) Несторианство
11. Покровитель домашнего очага у казахов:
  - A) луна
  - B) солнце
  - C) степь
  - D) огонь
  - E) вода
12. Право ведения прямых переговоров с соседними странами - Китаем и Ираном - было предоставлено:
  - A) Оренбургскому генерал-губернатору
  - B) Западно-сибирскому генерал-губернатору
  - C) Астраханскому губернатору
  - D) военному губернатору Семиреченского края
  - E) Туркестанскому генерал-губернатору
13. Развитию торговых отношений между Казахстаном и Китаем способствовал Петербургский договор, подписанный в:
  - A) 1860 г.
  - B) 1864 г.
  - C) 1875 г.
  - D) 1881 г.
  - E) 1883 г.

14. К 1917 году царскими властями было изъято из пользования казахов:
- A) 17 миллионов десятин земли
  - B) 34 миллиона десятин земли
  - C) 4 миллиона десятин земли
  - D) 25 миллионов десятин земли
  - E) 45 миллионов десятин земли
15. Два основных центра национально-освободительного движения 1916 года:
- A) Уральский и Тургайский
  - B) Акмолинский и Семипалатинский
  - C) Тургайский и Петропавловский
  - D) Тургайский и Семиреченский
  - E) Семиреченский и Павлодарский
16. Известный казахстанский писатель, автор произведений «Школа жизни»:
- A) М.Ауэзов
  - B) С.Муканов
  - C) Ж.Аймауытов
  - D) Ж.Саин
  - E) С.Сейфуллин
17. В разгар боев за Берлин водрузил алый стяг на рейхстаге:
- A) Ж.Елеусизов
  - B) Р.Кошкарбаев
  - C) Б.Бейсекбаев
  - D) Т.Мурзаев
  - E) К.Турдыев
18. Известный казахстанский историк Е. Бекмаханов подвергался репрессиям в:
- A) 50 - е гг. XX в.
  - B) 30 - е гг. XX в.
  - C) 40 - е гг. XX в.
  - D) 60 - е гг. XX в.
  - E) 20 - е гг. XX в.
19. Решение Политбюро ЦК КПСС о создании на территории Казахстана немецкой автономии было принято весной:
- A) 1978 года
  - B) 1977 года
  - C) 1980 года
  - D) 1975 года
  - E) 1979 года
20. Мезолитические охотники не расселялись по берегам реки:
- A) Иртыш
  - B) Есиль
  - C) Тобол
  - D) Торгай
  - E) Амударья

21. Доказательством того, что древние уйсуны поклонялись сверхъестественным силам, были найденные:
- А) окрашенные стены поселения Алтынасар
  - В) захоронения женщин-жриц в могильнике Бесоба
  - С) рисунки и изображения на жертвенниках
  - Д) ритуальный посох в памятнике Аралтобе
  - Е) предметы с изображением волка в памятнике Сынтас
22. По мнению антропологов, более выражены монголоидные черты у саков, проживавших в регионе (ах) Казахстана:
- А) Южном и Юго-Восточном
  - В) Северном и Восточном
  - С) Южном и Центральном
  - Д) Западном
  - Е) Юго-Восточном
23. Хан Касым направился в поход с целью овладеть Ташкентом и:
- А) после недельной осады захватил город
  - В) захватил город без боя
  - С) захватил не только Ташкент, но и Сайрам
  - Д) из-за охватившей войско инфекции повернул назад
  - Е) был ранен и отступил
24. Образование Каз АССР Конституционно определено историческим документом:
- А) «Закон об образовании КазССР»
  - В) «Устав единой трудовой школы Казахской АССР»
  - С) «Конвенция прав трудящихся Казахской АССР»
  - Д) «Декрет о порядке употребления киргизского и русского языков»
  - Е) «Декларация прав трудящихся КазАССР»
25. «Наряду с новыми законами об инородцах, Сперанский на особом месте выделил закон об управлении сибирскими киргизами...А для обследования и съемки неизвестных сибирских земель он внес особое предложение: о приведении в известность земель в Сибири. В этой записке оказал ему значительную помощь Батеньков, обладавший специальными сведениями, как принадлежавший к корпусу инженерных войск...»
- Так проходила подготовка к проведению реформ:**
- А) 1886-1891 гг.
  - В) 1824 г.
  - С) 1822 г.
  - Д) 1868 г.
  - Е) 1867 г.

**ТЕСТ ПО ПРЕДМЕТУ ИСТОРИЯ КАЗАХСТАНА  
ЗАВЕРШЕН**

МАТЕМАТИКА

1. Вычислите:  $\left(\frac{4}{9} - \frac{5}{12} + 0,75\right) \cdot \frac{3}{7}$

A)  $\frac{1}{2}$

B)  $\frac{1}{3}$

C)  $\frac{1}{5}$

D)  $\frac{2}{5}$

E) 1

2. Решите систему уравнений:  $\begin{cases} x^2 = y^2 + 36, \\ x - y = 2. \end{cases}$

A) (9; 7)

B) (-10; -12)

C) (12; 10)

D) (2; 0)

E) (10; 8)

3. Решите систему неравенств:  $\begin{cases} \log_4 x < 2, \\ x \geq 3. \end{cases}$

A) (0;16]

B) (0;16)

C) [2;16)

D) [3;16)

E) (0;+∞)

4. Упростить:  $\sin 21^\circ \cos 24^\circ + \sin 24^\circ \cos 21^\circ$

A)  $-\frac{\sqrt{2}}{2}$

B)  $-\sqrt{2}$

C)  $2\sqrt{2}$

D)  $\sqrt{2}$

E)  $\frac{\sqrt{2}}{2}$

5. Последовательность задана формулой общего члена  $a_n = 2n + 3$ . Найдите ее десятый член.

A) 23

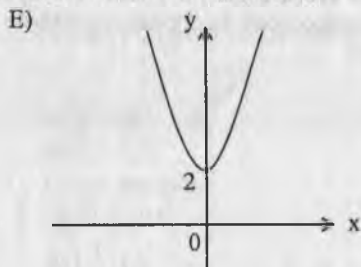
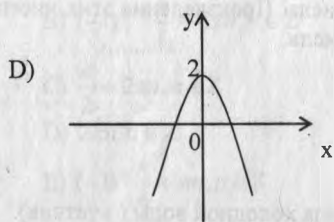
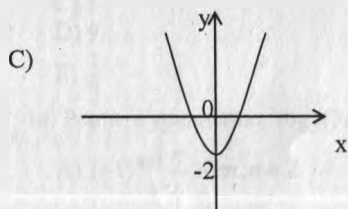
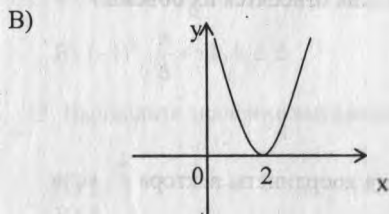
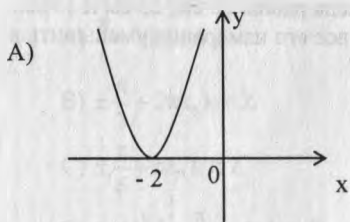
B) 21

C) 26

D) 22

E) 32

6. Укажите график функции:  $y = x^2 + 2$



7. Длины ребер прямоугольного параллелепипеда равны 20 см, 25 см и 15 см. Во сколько раз уменьшится его объем, если все его измерения уменьшить в 5 раз ?
- A) в 10 раз  
B) в 125 раз  
C) в 5 раз  
D) в 15 раз  
E) в 25 раз
8. Радиусы двух шаров относятся как 2 : 5. Как относятся их объемы?
- A) 8 : 125  
B) 4 : 25  
C) 1 : 2  
D) 1 : 5  
E) 2 : 5
9. Даны векторы  $\vec{a}(3;1)$  и  $\vec{b}(2;3)$ . Вычислите координаты вектора  $\vec{c}$ , если  $\vec{c} = \vec{a} + 3\vec{b}$
- A)  $\vec{c}(9;6)$   
B)  $\vec{c}(7;8)$   
C)  $\vec{c}(9;10)$   
D)  $\vec{c}(-8;1)$   
E)  $\vec{c}(8;12)$
10. Даны 3 последовательных натуральных числа. Произведение этих чисел в 8 раз больше второго числа. Найдите эти числа.
- A) 1; 2; 3  
B) 3; 4; 5  
C) 2; 3; 4  
D) 5; 6; 7  
E) 6; 7; 8
11. В квартире установлен прибор учета расхода холодной воды (счетчик). 1 апреля счетчик показывал расход 135 куб.м воды, а 1 мая -143 куб.м. Какую сумму нужно заплатить за холодную воду за апрель, если цена за 1 куб.м холодной воды составляет 89 тг ?
- A) 712 тг  
B) 752 тг  
C) 798 тг  
D) 709 тг  
E) 665 тг



12. Решите уравнение:  $9^{0,5\sin x} = \sqrt{3}$

- A)  $\frac{\pi}{6} + \pi k, k \in \mathbb{Z}$   
 B)  $\pm \frac{\pi}{3} + 2\pi k, k \in \mathbb{Z}$   
 C)  $\pm \frac{\pi}{6} + \pi k, k \in \mathbb{Z}$   
 D)  $(-1)^{k+1} \cdot \frac{\pi}{6} + \pi k, k \in \mathbb{Z}$   
 E)  $(-1)^k \cdot \frac{\pi}{6} + \pi k, k \in \mathbb{Z}$

13. Вычислите значение выражения  $5^x$ , при  $x = \log_5 9 + \frac{1}{\log_{\frac{1}{3}} 5}$

- A) 1  
 B) 5  
 C) 3  
 D) 9  
 E)  $\frac{1}{3}$

14. Решите уравнение:  $\log_3(3\sin x) = 1$

- A)  $(-1)^{n+1} \frac{\pi}{6} + \pi n, n \in \mathbb{Z}$   
 B)  $(-1)^{n+1} \frac{\pi}{6} + 2\pi n, n \in \mathbb{Z}$   
 C)  $\frac{\pi}{2} + 2\pi n, n \in \mathbb{Z}$   
 D)  $2\pi n, n \in \mathbb{Z}$   
 E)  $(-1)^n \frac{\pi}{6} + \pi n, n \in \mathbb{Z}$

15. Решите систему неравенств:

$$\begin{cases} \frac{x}{2} + \frac{2x}{5} < 1, \\ \frac{x-1}{3} - \frac{2+x}{6} \geq 1. \end{cases}$$

- A) (-2; 1)  
 B) [1, 3; 2, 5)  
 C) нет решений  
 D) (2, 2; +∞)  
 E)  $\left(\frac{1}{2}; 3\right]$

16. Решите уравнение:  $\cos 7x \cos 2x - \sin 7x \sin 2x = 0$

- A)  $\frac{\pi}{9} + \frac{\pi n}{9}, n \in \mathbb{Z}$
- B)  $(-1)^n \frac{\pi}{6} + \pi n, n \in \mathbb{Z}$
- C)  $\pm \frac{\pi}{3} + 4\pi n, n \in \mathbb{Z}$
- D)  $\pm \frac{\pi}{3} + 2\pi n, n \in \mathbb{Z}$
- E)  $\frac{\pi}{18} + \frac{\pi n}{9}, n \in \mathbb{Z}$

17. Решите систему неравенств: 
$$\begin{cases} \sin x < \frac{\sqrt{2}}{2}, \\ \cos x > 0. \end{cases}$$

- A)  $\left(-\frac{\pi}{2} + 2\pi n; \frac{\pi}{4} + 2\pi n\right), n \in \mathbb{Z}$
- B)  $\left[-\frac{\pi}{2} + 2\pi n; \frac{\pi}{4} + 2\pi n\right], n \in \mathbb{Z}$
- C)  $\left(-\frac{\pi}{2} + 2\pi n; \frac{\pi}{6} + 2\pi n\right), n \in \mathbb{Z}$
- D)  $\left(-\frac{\pi}{2} + 2\pi n; \frac{\pi}{3} + 2\pi n\right), n \in \mathbb{Z}$
- E)  $\left(\frac{\pi}{4} + 2\pi n; \frac{\pi}{2} + 2\pi n\right), n \in \mathbb{Z}$

18. Найдите наименьшее и наибольшее значения функции  $y = 2\cos x + x$  на

отрезке  $\left[-\frac{\pi}{2}; \frac{\pi}{2}\right]$ .

- A)  $0; \frac{\pi}{2}$
- B)  $-\frac{\pi}{2}; 1$
- C)  $-\frac{\pi}{2}; \sqrt{3} + \frac{\pi}{6}$
- D)  $0; \sqrt{3} + \frac{\pi}{6}$
- E)  $\frac{\pi}{2}; \sqrt{3} + \frac{\pi}{6}$

19. Чему равна площадь четырёхугольника, отсеченного от треугольника средней линией, если стороны треугольника 13 см, 14 см и 15 см.

- A)  $65 \text{ см}^2$
- B)  $56 \text{ см}^2$
- C)  $63 \text{ см}^2$
- D)  $42 \text{ см}^2$
- E)  $84 \text{ см}^2$

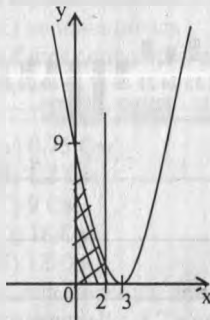
20. Найдите значение выражения:  $(\sqrt{28} - \sqrt{12}) \cdot \sqrt{10 + \sqrt{84}}$

- A) 6
- B) 2
- C) 8
- D) 12
- E) 1

21. Решите уравнение:  $\frac{30}{3 + 4|x|} = 2$

- A) 3; 0
- B) -3; 3
- C) 0
- D) 15
- E) -3; 4

22. Найдите площадь заштрихованной фигуры:



- A)  $4\frac{1}{3}$
- B) 9
- C)  $8\frac{2}{3}$
- D) 13
- E)  $2\frac{2}{3}$

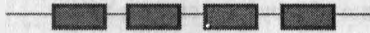
23. В треугольнике ABC проведены биссектриса BK и высота BD, длины отрезков  $AK = 9$ ,  $KD = 1$ ,  $DC = 2$ . Найдите квадрат высоты BD.
- A) 12  
 B) 8  
 C) 9  
 D) 7  
 E) 10
24. Три туриста решили перекусить вместе, для этого первый из них дал две булочки, другой – три булочки, а третий внёс 5 тенге. Сколько из этих денег должен взять второй турист?
- A) 5 тенге  
 B) 1 тенге  
 C) 2 тенге  
 D) 4 тенге  
 E) 3 тенге
25. На диаграмме показана средняя температура воздуха в градусах Цельсия в г. Алматы за январь месяц 2010 года. Определите по диаграмме, сколько было дней, когда среднемесячная температура была выше нуля.



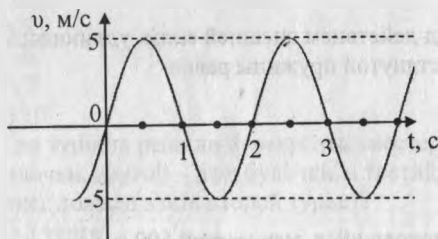
- A) невозможно ответить  
 B) 15  
 C) 10  
 D) 13  
 E) 14

**ТЕСТ ПО ПРЕДМЕТУ МАТЕМАТИКА  
 ЗАВЕРШЕН**

## ФИЗИКА

1. Пружина жесткостью 2000 Н/м под действием внешней силы удлинилась на 3 см. Потенциальная энергия растянутой пружины равна
  - A) 6 Дж
  - B) 0,6 Дж
  - C) 0,15 Дж
  - D) 0,9 Дж
  - E) 9 Дж
2. После удара с силой 20 Н, ранее покоящийся, мяч массой 500 г приобретает скорость 2 м/с. Удар длится
  - A) 5 мс
  - B) 2 мс
  - C) 3 мс
  - D) 20 мс
  - E) 50 мс
3. Температуру идеального газа увеличили в 4 раза. При этом средняя квадратичная скорость его молекул
  - A) увеличилась в 4 раза
  - B) уменьшилась в 2 раза
  - C) уменьшилась в 4 раза
  - D) увеличилась в 2 раза
  - E) не изменилась
4. Общее сопротивление резисторов по 3 Ом каждый, изображённых на схеме  

  - A) 0,75 Ом
  - B) 1,3 Ом
  - C) 9 Ом
  - D) 18 Ом
  - E) 12 Ом
5. Сила Лоренца, действующая на электрон влетевший в магнитное поле индукцией 1,5 Тл перпендикулярно магнитным линиям со скоростью 2 Мм/с, равна ( $e = 1,6 \cdot 10^{-19}$  Кл)
  - A)  $8 \cdot 10^{13}$  Н
  - B)  $5 \cdot 10^6$  Н
  - C) 0
  - D)  $4,8 \cdot 10^{-13}$  Н
  - E)  $8 \cdot 10^{-11}$  Н

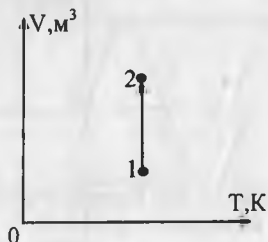
6. На графике изображена зависимость скорости колеблющегося тела от времени. Скорость точки через 2,5 с равна



- A) -5 м/с  
 B) 2 м/с  
 C) 5 м/с  
 D) 4 м/с  
 E) -2 м/с
7. Если волна с частотой 4 Гц распространяется по шнуру со скоростью 8 м/с, то ее длина равна
- A) 6 м  
 B) 3 м  
 C) 4 м  
 D) 5 м  
 E) 2 м
8. Если за непрозрачным диском, освещенным ярким источником света небольшого размера, поставить фотопленку, исключив попадание на нее отраженных от стен комнаты лучей, то при проявлении ее после небольшой выдержки в центре тени можно обнаружить светлое пятно. При этом наблюдается
- A) отражение.  
 B) преломление.  
 C) дифракция.  
 D) поляризация.  
 E) дисперсия.
9. Соединение частицы с античастицей называют
- A) цепной реакцией  
 B) ядерной реакцией  
 C) аннигиляцией  
 D) термоядерным синтезом  
 E) реакцией деления

10. Катер прошел по озеру в направлении точно на северо-восток 4 км, а затем еще 3 км на северо-запад. Путь и перемещение катера соответственно равны
- A)  $3\sqrt{2}$  км, 6 км
  - B) 7 км,  $3\sqrt{2}$  км
  - C) 7 км, 5 км
  - D) 7 км, 7 км
  - E) 8 км,  $4\sqrt{2}$  км
11. Тело брошено вертикально вверх со скоростью 12 м/с. Если не учитывать сопротивление воздуха, то оно поднимается на высоту ( $g = 10 \text{ м/с}^2$ )
- A) 3,2 м
  - B) 1,25 м
  - C) 7,2 м
  - D) 15 м
  - E) 10 м
12. Сила притяжения к Земле космического корабля при удалении его от поверхности Земли на расстояние, равное радиусу Земли
- A) увеличится в 2 раза
  - B) уменьшится в 4 раза
  - C) уменьшится в 2 раза
  - D) не изменится
  - E) увеличится в 4 раза
13. Если материальная точка, двигаясь по окружности, радиусом 50 см за время 6,28 с совершила 10 оборотов, то ее линейная скорость равна
- A) 25 м/с
  - B) 0,5 м/с
  - C) 5 м/с
  - D) 2,5 м/с
  - E) 50 м/с
14. Из ружья массой 3 кг вылетает пуля массой 0,0015 кг со скоростью 400 м/с. Скорость отдачи ружья равна
- A) 0,6 м/с
  - B) 0,3 м/с
  - C) 0,2 м/с
  - D) 0,5 м/с
  - E) 0,4 м/с

15. При переходе из состояния 1 в состояние 2 внутренняя энергия идеального газа

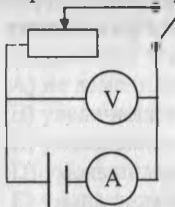


- A) определить невозможно  
B) увеличится  
C) уменьшится  
D) не изменится  
E) станет равной нулю
16. При постоянном давлении  $10^5$  Па одноатомный газ получил 200 Дж теплоты. Объем газа при этом увеличился от 7 л до 15 л. Внутренняя энергия при этом
- A) не изменилась  
B) увеличилась на 1000 Дж  
C) уменьшилась на 500 Дж  
D) уменьшилась на 1000 Дж  
E) уменьшилась на 600 Дж
17. Если напряженность электрического поля на расстоянии 10 см от заряда равна 2,25 Н/Кл, то на расстоянии 15 см напряженность поля будет равна
- A) 4,25 Н/Кл  
B) 1,25 Н/Кл  
C) 1 Н/Кл  
D) 3,25 Н/Кл  
E) 2,25 Н/Кл
18. Кусок неизолированной проволоки сложили втрое. При этом сопротивление проволоки
- A) уменьшилось в 3 раза  
B) увеличилось в 3 раза  
C) не изменилось  
D) увеличилось в 9 раз  
E) уменьшилось в 9 раз



19. Пластина из никеля освещается светом, энергия фотонов которого равна 7 эВ. При этом, в результате фотоэффекта, из пластины вылетают электроны с энергией 4,5 эВ. Работа выхода электронов из никеля равна
- А) 9,5 эВ  
В) 7 эВ  
С) 2,5 эВ  
D) 5,5 эВ  
E) 4,5 эВ
20. Число молекул воды в сосуде емкостью 3 л при нормальных условиях, равно ( $M = 18 \cdot 10^{-3}$  кг/моль;  $N_A = 6,02 \cdot 10^{23}$  моль $^{-1}$ ,  $\rho_{\text{воды}} = 1000$  кг/м $^3$ )
- А)  $\approx 10^{26}$   
В)  $\approx 10^{23}$   
С)  $\approx 10^{25}$   
D)  $\approx 10^{27}$   
E)  $\approx 10^{22}$
21. Заряд плоского конденсатора со слюдяным диэлектриком равен  $1,4 \cdot 10^{-9}$  Кл. Площадь каждой пластины  $20 \text{ см}^2$ . Если диэлектрическая проницаемость слюды равна 7, то напряжённость поля в диэлектрике
- $\left( \epsilon_0 = 8,85 \cdot 10^{-12} \frac{\Phi}{\text{м}} \right)$
- А)  $\approx 11,5$  В/м  
В)  $\approx 113000$  В/м  
С)  $\approx 11300$  В/м  
D)  $\approx 12,6$  В/м  
E)  $\approx 2260$  В/м
22. Максимальная энергия, которая может накопиться в катушке контура индуктивностью  $L$ , равна  $W = 2W_1$ . Максимальное напряжение на конденсаторе  $U = 2U_1$ . Длина волны  $\lambda$ , на которую настроен приемник, можно рассчитать по формуле ( $c$  - скорость электромагнитной волны)
- А)  $\frac{2\pi}{c} \sqrt{\frac{LW_1}{U_1^2}}$   
В)  $2\pi \sqrt{\frac{U_1^2}{LW_1}}$   
С)  $\pi c \sqrt{\frac{U_1^2}{LW_1}}$   
D)  $\pi c \sqrt{\frac{LW_1}{U_1^2}}$   
E)  $2\pi c \sqrt{\frac{LW_1}{U_1^2}}$

23. При испарении жидкость остывает. Молекулярно-кинетическая теория объясняет это тем, что чаще всего жидкость покидают молекулы, кинетическая энергия которых
- A) равна средней кинетической энергии молекул жидкости
  - B) равна суммарной кинетической энергии молекул жидкости
  - C) меньше средней кинетической энергии молекул жидкости
  - D) равна средней потенциальной энергии молекул жидкости
  - E) превышает среднюю кинетическую энергию молекул жидкости
24. Если Земля – инерциальная система отсчета, то можно считать движущимся по инерции
- A) воздушный шар, поднимающийся с постоянной скоростью
  - B) спортсмена, пробегающего спринтерскую дистанцию
  - C) пассажира, наклонившегося назад при резком торможении автобуса
  - D) велосипедиста на треке, представляющем собой дугу окружности
  - E) автомобиль, движущийся с ускорением
25. В электрической цепи, изображенной на рисунке, ползунок реостата перемещают вправо. При этом показания вольтметра ... и амперметра ... .



- A) ... уменьшились, ... увеличились
- B) ... увеличились, ... увеличились
- C) ... уменьшились, ... уменьшились
- D) ... не изменились, ... не изменились
- E) ... увеличились, ... уменьшились

**ТЕСТ ПО ПРЕДМЕТУ ФИЗИКА  
ЗАВЕРШЕН**

## ХИМИЯ

1. Методом вытеснения воды можно собрать газ
  - A) кислород
  - B) сероводород
  - C) аммиак
  - D) диоксид серы
  - E) фтор
2. Противогололёдный реагент
  - A) нитрат магния
  - B) хлорид натрия
  - C) карбонат магния
  - D) гидроксид магния
  - E) сульфид магния
3. Серу в смеси с железом можно разделить с помощью
  - A) фильтрованием
  - B) растворением
  - C) выпариванием
  - D) перегонкой
  - E) магнитом
4. Элемент образует высший оксид  $R_2O_3$ , молярная масса которого 188 г/моль
  - A) калий
  - B) алюминий
  - C) галлий
  - D) таллий
  - E) кальций
5. Металл, применяемый как восстановитель в металлургии, катализатор в органической химии, наполнитель (пары) в лампах, теплоноситель в авиации и ядерных реакторах
  - A) Натрий
  - B) Ртуть
  - C) Олово
  - D) Вольфрам
  - E) Калий
6. Гексен-2 и циклогексан являются
  - A) гомологами
  - B) полимерами
  - C) предельными
  - D) радикалами
  - E) изомерами

7. Вещество  $\text{CH}_3\text{COOC}_3\text{H}_7$  имеет название

- A) пропилацетат
- B) этилацетат
- C) пропилформиат
- D) метилпропиловый эфир
- E) этилформиат

8. Пептидные связи молекул белков участвуют в

- A) цистеиновой реакции
- B) ксантопротеиновой реакции
- C) биуретовой реакции
- D) реакции гидрирования
- E) денатурации

9. Графическая формула строения атома соответствует элементу



- A) магния
- B) серы
- C) кремния
- D) углерода
- E) азота

10. Формула хлорита и гипохлорита лития

- A)  $\text{LiClO}_2, \text{LiClO}_4$
- B)  $\text{LiClO}_2, \text{LiClO}$
- C)  $\text{LiClO}, \text{LiClO}_4$
- D)  $\text{LiClO}_2, \text{LiClO}_3$
- E)  $\text{LiClO}, \text{LiClO}_3$

11. В ряду элементов, химические знаки которых приведены ниже, радиус атома сначала растет, а затем уменьшается

- A) Li, K, Be
- B) K, Ca, Cs
- C) C, N, O
- D) Na, Mg, Al
- E) Cl, Br, I

12. Сумма коэффициентов в уравнении реакции

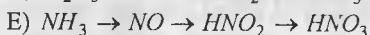
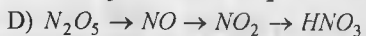
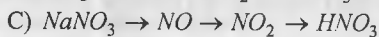
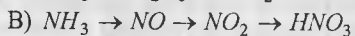
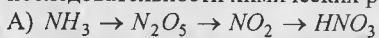


- A) 23
- B) 24
- C) 15
- D) 21
- E) 18

13. Если температура возросла на  $30^{\circ}\text{C}$ , а скорость реакции увеличилась в 64 раза, то температурный коэффициент равен
- A) 1
  - B) 4
  - C) 3
  - D) 5
  - E) 2
14. Молярная концентрация ионов калия в растворе (моль/л), если в 500 мл раствора содержатся 0,5 моль сульфата калия, 0,5 моль хлорида калия и 0,5 моль нитрата калия
- A) 4
  - B) 0,002
  - C) 2
  - D) 0,4
  - E) 0,004
15. Масса оксида фосфора (V), которая необходима для приготовления 245 г 40%-ного раствора ортофосфорной кислоты
- A) 24,5 г
  - B) 98 г
  - C) 49 г
  - D) 142 г
  - E) 71 г
16. Сумма коэффициентов в уравнении реакции  $\text{Mg}(\text{OH})_2 + \text{H}_2\text{SO}_4 \rightarrow \text{основная соль} + \dots$
- A) 6
  - B) 4
  - C) 5
  - D) 7
  - E) 2
17. Низшая степень окисления азота в молекуле
- A) азота
  - B) оксида азота (II)
  - C) азотной кислоты
  - D) нитрата аммония
  - E) оксида азота (I)
18. Углеводород с общей формулой  $\text{C}_n\text{H}_{2n+2}$  имеет относительную плотность паров по кислороду 4
- A)  $\text{C}_9\text{H}_{18}$
  - B)  $\text{C}_9\text{H}_{12}$
  - C)  $\text{C}_8\text{H}_{17}$
  - D)  $\text{C}_9\text{H}_{20}$
  - E)  $\text{C}_9\text{H}_{16}$

19. Сумма коэффициентов в правой части уравнении реакции горения м-ксилола
- A) 23
  - B) 45
  - C) 49
  - D) 26
  - E) 21
20. Объем (мл) 2 %- ной хлороводородной кислоты ( $\rho=1$  г/мл), необходимый для нейтрализации 200 мл 2 М раствора гидроксида бария
- A) 550 мл
  - B) 146 мл
  - C) 730 мл
  - D) 1460 мл
  - E) 270 мл
21. Смесь оксида меди (II) и железной окалины ( $\text{Fe}_3\text{O}_4$ ) общей массой 251,8 г полностью восстановили водородом. Если полученную после реакции смесь обработать соляной кислотой, то выделяется 26,88 л (н.у.) газа. Массовые доли веществ в исходной смеси
- A)  $w(\text{CuO})=63,1\%$ ,  $w(\text{Fe}_3\text{O}_4)=36,9\%$
  - B)  $w(\text{CuO})=73,7\%$ ,  $w(\text{Fe}_3\text{O}_4)=26,3\%$
  - C)  $w(\text{CuO})=45,6\%$ ,  $w(\text{Fe}_3\text{O}_4)=54,4\%$
  - D)  $w(\text{CuO})=67,5\%$ ,  $w(\text{Fe}_3\text{O}_4)=32,5\%$
  - E)  $w(\text{CuO})=82,1\%$ ,  $w(\text{Fe}_3\text{O}_4)=17,9\%$
22. При нагревании 150 мл предельного одноатомного спирта которого (плотность 0,8 г/мл) в присутствии концентрированной серной кислоты, выделилось 44,8 л газообразного непредельного углеводорода (н.у.). Молекулярная формула спирта
- A)  $\text{CH}_3\text{OH}$
  - B)  $\text{C}_4\text{H}_9\text{OH}$
  - C)  $\text{C}_2\text{H}_5\text{OH}$
  - D)  $\text{C}_3\text{H}_{11}\text{OH}$
  - E)  $\text{C}_3\text{H}_7\text{OH}$
23. Объем углекислого газа, который образуется при сгорании 16 г метанола, равен объему углекислого газа, полученному в процессе брожения глюкозы массой
- A) 87 г
  - B) 49 г
  - C) 55 г
  - D) 93 г
  - E) 45 г

24. Для производства азотной кислоты в качестве сырья используют аммиак, каталитическим окислением которого получают оксид азота, при окислении его образуется бурый газ. Растворение этого газа под давлением кислорода получают кислоту. Перечисленной последовательности химических реакций соответствует следующая схема



25. В организме взрослого человека содержится в среднем 3 г цинка.

Количество вещества цинка

A) 0,046 моль

B) 0,68 моль

C) 0,064 моль

D) 0,64 моль

E) 0,46 моль

**ТЕСТ ПО ПРЕДМЕТУ ХИМИЯ  
ЗАВЕРШЕН**

## БИОЛОГИЯ

1. Шестиногие членистоногие
  - A) насекомые
  - B) скорпионы
  - C) клещи
  - D) пауки
  - E) креветки
2. Кислород необходим для
  - A) Процесса механического заполнения легочных пузырьков
  - B) Транспорта органических веществ
  - C) Транспорта воды и минеральных веществ
  - D) Окисления и расщепления органических веществ
  - E) Реакций биосинтеза
3. Кровеносные сосуды кожи расположены в
  - A) Эпидермисе
  - B) Сальных железах
  - C) Подкожной жировой клетчатке
  - D) Дерме
  - E) Порах
4. Человеку свойственно размножение
  - A) Бесполое
  - B) Вегетативное
  - C) Гермафродитизм
  - D) Партогенез
  - E) Половое
5. Обменом веществ называют
  - A) комменсализм
  - B) амменсализм
  - C) фотолит
  - D) метаболизм
  - E) квартиранство
6. К биотическим факторам относят
  - A) взаимоотношения живых организмов
  - B) температурные и физические явления
  - C) деятельность человека
  - D) физические и химические явления
  - E) температура, свет, влажность
7. Органоид, отсутствующий у клеток грибов, животных
  - A) Цитоплазма
  - B) Ядро
  - C) Рибосомы
  - D) Митохондрии
  - E) Пластиды



8. Имеет стержневую корневую систему
- A) пшеница
  - B) кукуруза
  - C) клевер
  - D) овес
  - E) лук
9. В пробирке к растению щупальцами вниз прикрепилась гидра. В пробирку добавили дафний (корм для аквариумных рыбок). Под увеличительным стеклом можно увидеть
- A) сжатие гидры в комок
  - B) «вышагивание» гидры по растению
  - C) распрямление щупалец
  - D) падение гидры на дно пробирки
  - E) активное движение щупалец
10. Орган передвижения инфузории туфельки
- A) Жгутики
  - B) Пароподии
  - C) Реснички
  - D) Конечности
  - E) Ложноножки
11. Бактерии, способные питаться органическими веществами живых организмов
- A) бактерион
  - B) прокариоты
  - C) паразиты
  - D) эукариоты
  - E) сапрофиты
12. Спиригира размножается
- A) Только половым способом
  - B) Только кусочками слоевища
  - C) Партеногенезом
  - D) Половым и вегетативным способом
  - E) Только спорами
13. На поверхности заростка плауна образуются
- A) Мужские и женские гаметы
  - B) Только женские гаметы
  - C) Спорангии
  - D) Сорусы
  - E) Только мужские гаметы
14. Общим признаком семейства Лилейных и злаковых является
- A) строение цветка
  - B) строение листьев
  - C) количество семядолей в семени
  - D) тип плода
  - E) тип соцветия

15. Составляют стенки сосудов, многих внутренних органов
- A) скелетные мышцы
  - B) поперечнополосатые мышцы
  - C) фасции
  - D) гладкие мышцы
  - E) сухожилия
16. Вырабатывает антитела
- A) моноциты
  - B) лимфоциты
  - C) эозинофилы
  - D) базофилы
  - E) нейтрофилы
17. Процесс расщепления органических веществ
- A) анаболизм
  - B) трансляция
  - C) катаболизм
  - D) хемосинтез
  - E) фотосинтез
18. Теоретической, научной основой селекции является
- A) микробиология
  - B) генетика
  - C) этология
  - D) систематика
  - E) вирусология
19. Мелкие систематические группы (вид, род, семейство) в процессе эволюции образуются путем
- A) филогенеза
  - B) дегенерации
  - C) ароморфоза
  - D) онтогенеза
  - E) идиоадаптации
20. Используются для перезимовки, а также для вегетативного размножения
- A) корни-опоры
  - B) корни-присоски
  - C) воздушные корни
  - D) корневые клубни
  - E) ходульные корни
21. Делятся на два подкласса: пластинчатожаберные и цельноголовые
- A) Кольчатые черви
  - B) Мягкотелые
  - C) Костные рыбы
  - D) Хрящевые рыбы
  - E) Плоские черви

22. Расщепляет гликоген гормон
- A) Инсулин
  - B) Глюкагон
  - C) Вазопрессин
  - D) Соматотропин
  - E) Тимозин
23. Симпатический отдел относится к нервной системе
- A) Вегетативной
  - B) Периферической
  - C) Соматической
  - D) Физиологической
  - E) Центральной
24. Женщина с голубыми глазами вышла замуж за гетерозиготного мужчину с карими глазами. Определите вероятность рождения гомозиготных детей с голубыми глазами, %.
- A) 25
  - B) 100
  - C) 0
  - D) 50
  - E) 75
25. В юрском периоде мезозоя появились
- A) черепахи
  - B) археоптерикс
  - C) кистеперые рыбы
  - D) стегоцефалы
  - E) обезьяны

**ТЕСТ ПО ПРЕДМЕТУ БИОЛОГИЯ  
ЗАВЕРШЕН**

## ГЕОГРАФИЯ

1. Условная линия на карте или глобусе, проведенная от одного географического полюса к другому
  - A) Горизонталь
  - B) Меридиан
  - C) Экватор
  - D) Широта
  - E) Параллель
2. Расовые признаки формировались под влиянием
  - A) Водных ресурсов
  - B) Природных особенностей
  - C) Космических явлений
  - D) Экономических факторов
  - E) Минеральных ресурсов
3. Заповедник Костанайской области
  - A) Западно-Алтайский
  - B) Маркакольский
  - C) Коргалжынский
  - D) Устиртский
  - E) Наурызымский
4. Из перечисленных наибольший объем торговли Казахстана с
  - A) Узбекистаном
  - B) Украиной
  - C) Россией
  - D) Латвией
  - E) Молдовой

5. По данным таблицы амплитуда высот рельефа Казахстана составляет

Точки рельефа Казахстана	Абсолютная высота, м
Впадина Каракия	-132
Пик Хан Тенгри	6995

- A) 7127 м
  - B) 7137 м
  - C) 7144 м
  - D) 7116 м
  - E) 7119 м
6. Полуостровное государство Европы
    - A) Исландия
    - B) Германия
    - C) Польша
    - D) Норвегия
    - E) Чехия

7. Первый исследователь Кашгарии
  - A) Н. Пржевальский
  - B) П. Семенов
  - C) К. Сатпаев
  - D) Г. Потанин
  - E) Ш. Уалиханов
8. Основные виды воздушных масс
  - A) Субарктические, умеренные, субэкваториальные, экваториальные
  - B) Субтропические, арктические, субэкваториальные, тропические
  - C) Тропические, субэкваториальные, экваториальные, субтропические
  - D) Умеренные, тропические, субтропические, субэкваториальные
  - E) Арктические, умеренные, тропические, экваториальные
9. Муссоны характерны для побережья:
  - A) Северной Америки.
  - B) Южной Америки.
  - C) Евразии.
  - D) Австралии.
  - E) Антарктиды.
10. Примером проявления ритмичности в географической оболочке является
  - A) Засоление почв из-за осушения болот
  - B) Биологический круговорот
  - C) При неправильном земледелии – опустынивание почв
  - D) Похолодание и потепление климата
  - E) Циркуляция воздушных масс
11. Береговые участки Антарктиды, где в сезон лета с поверхности сходит снег, называют
  - A) Торосы
  - B) Троги
  - C) Морены
  - D) Полюны
  - E) Оазисы
12. С равнинным рельефом, частыми сильными ветрами, легким механическим составом почвы связана эрозия:
  - A) водная
  - B) мелиоративная
  - C) агротехническая
  - D) гидротехническая
  - E) ветровая
13. Вид транспорта, перевозящий грузы и пассажиров в основном на близкие расстояния
  - A) авиационный
  - B) железнодорожный
  - C) речной
  - D) морской
  - E) автомобильный

14. К Карагандинскому территориально-производственному комплексу (ТПК) относится город
- A) Риддер
  - B) Балхаш
  - C) Жанатас
  - D) Жезказган
  - E) Шахтинск
15. В импортной структуре Казахстана преобладают(ет)
- A) минеральное сырьё
  - B) драгоценные металлы
  - C) химическая продукция
  - D) машины и оборудование
  - E) продовольственные товары
16. Самая длинная железнодорожная система
- A) в США
  - B) во Франции
  - C) в Бразилии
  - D) в Германии
  - E) в Канаде
17. В лесостепной зоне, Карпатах и Полесье Украины развито
- A) свиноводство
  - B) мараловодство
  - C) овцеводство
  - D) пчеловодство
  - E) верблюдоводство
18. Провинции Манитоба, Саскачеван, Альберта принадлежат
- A) США
  - B) Аргентине
  - C) Канаде
  - D) Бразилии
  - E) Мексике
19. Ведущая отрасль промышленности Австралии
- A) горнодобывающая
  - B) металлургия
  - C) машиностроение
  - D) химическая
  - E) целлюлозно-бумажная
20. Область сухого тропического климата находится в районе
- A) полуострова Флорида
  - B) полуострова Калифорния
  - C) полуострова Лабрадор
  - D) полуострова Аляска
  - E) Панамского перешейка

21. Определите часовой пояс города Минска, если в Астане 5 часов утра, а в Минске 2 часа ночи
- A) I пояс
  - B) II пояс
  - C) III пояс
  - D) IV пояс
  - E) V пояс
22. Озеро, расположенное в умеренном и субтропическом климатических поясах
- A) Зайсан
  - B) Каспий
  - C) Маркаколь
  - D) Тениз
  - E) Алаколь
23. Реки Тарбагатая стекают в озеро
- A) Каспий
  - B) Селеты
  - C) Тенгиз
  - D) Алаколь
  - E) Кусмурун
24. Самые крупные формы рельефа, выступы материков и впадины океанов образуются по причине
- A) медленного вертикального перемещения
  - B) извержения вулканов
  - C) медленного горизонтального движения мантии
  - D) движения литосферных плит
  - E) землетрясений
25. Самолет вылетевший из Кызылорды в Талдыкорган имеет курс на
- A) запад
  - B) юго-восток
  - C) юго-запад
  - D) восток
  - E) юг

**ТЕСТ ПО ПРЕДМЕТУ ГЕОГРАФИЯ  
ЗАВЕРШЕН**

## ВСЕМИРНАЯ ИСТОРИЯ

1. Бог пустыни в Древнем Египте:
  - A) Сет
  - B) Тот
  - C) Осирис
  - D) Амон-Ра
  - E) Нут
2. Даосизм, буддизм, конфуцианство распространены в:
  - A) Японии
  - B) Китае
  - C) Турции
  - D) Индии
  - E) Иране
3. Во второй половине XVII века самым крупным городом Англии был:
  - A) Манчестер
  - B) Лондон
  - C) Йорк
  - D) Бирмингем
  - E) Плимут
4. Поводом к Первой мировой войне послужило:
  - A) убийство немецкого посла Мирбаха
  - B) письмо кайзера Германии
  - C) объявление всеобщей мобилизации Россией
  - D) убийство наследника австро-венгерского престола Франца-Фердинанда
  - E) подводная война противы всех типов судов
5. Барак Обама стал президентом США в:
  - A) 2006 г.
  - B) 2009 г.
  - C) 2008 г.
  - D) 2010 г.
  - E) 2007 г.
6. Государство, которое в 1993 г. распалось на две страны:
  - A) Чехословакия
  - B) Польша
  - C) Румыния
  - D) Венгрия
  - E) Болгария
7. Первый царь Рима:
  - A) Цезарь
  - B) Август
  - C) Помпей
  - D) Ромул
  - E) Траян



8. Византийская империя достигла расцвета в период правления Юстиниана  
в:  
А) 527-565 г.г.  
В) 447-448 г.г.  
С) 324-337 г.г.  
D) 395-401 г.г.  
E) 532-537 г.г.
9. Неудачи Франции в начале Столетней войны выявили необходимость:  
А) строительства крепостей  
В) организации пороховых заводов  
С) строительства дорог  
D) выращивания льна  
E) создания постоянной армии
10. Во время польской интервенции начала XVII в. народное ополчение возглавили:  
А) Лжедмитрий I и Лжедмитрий II  
В) Борис Годунов и Василий Шуйский  
С) Кузьма Минин и Дмитрий Пожарский  
D) Иван Калита и Дмитрий Донской  
E) Иван III и Василий III
11. Что мир устроен совсем не так, как учили античные философы и средневековые священнослужители, в первую очередь показали открытия XVII-XVIII веков в:  
А) математике  
В) химии  
С) медицине  
D) астрономии  
E) биологии
12. Движение иранцев против афганцев в XVIII в. возглавил  
А) Аббас I  
В) Надир шах  
С) Ага Мухамед  
D) Хосейн  
E) Мир Махмуд
13. Политика изоляции, проводимая цинской властью, привела Китай в начале XIX века к:  
А) отставанию в развитии от других мировых стран  
В) формированию собственного прогрессивного пути развития  
С) развитию самобытной экономики и культуры  
D) завоеванию маньчжурами  
E) образованию Китайской Республики

14. Во второй половине XIX века идею создания единого народа, несмотря на различия в национальностях, языке, вероисповедании народов, населявших Османскую империю, выдвигали члены организации:
- A) «Новых османов»
  - B) «Тайпинов»
  - C) «Бабидов»
  - D) «Ватан»
  - E) «Ихэтуаней»
15. Прозрачность – составляющая экономической политики периода:
- A) Первой мировой войны
  - B) освоения целины
  - C) «Военного коммунизма»
  - D) индустриализации
  - E) коллективизации
16. Следуя политике изоляционизма, Сенат США в 1920 году:
- A) проголосовал за вступление в Лигу Наций
  - B) принял решение оставить войска только в Европе
  - C) запретил вывоз капитала
  - D) не ратифицировал Версальский договор
  - E) отказал в финансовой помощи России
17. 24 ноября 1934 года Великое Национальное собрание Турции присвоило фамилию «Ататюрк» (отец турков):
- A) С.Демирелю
  - B) Д.Баяру
  - C) А.Мендересу
  - D) Т.Озалу
  - E) М.Кемалю
18. Предварительные условия капитуляции Германии были подписаны 7 мая 1945 года в городе:
- A) Потсдаме
  - B) Реймсе
  - C) Нюрнберге
  - D) Берлине
  - E) Карсхорсте
19. В начале 70-х гг. XX в. на месте Восточного Пакистана возникло государство:
- A) Восточный Тимор
  - B) Бангладеш
  - C) Мьянма
  - D) Ассам
  - E) Бирма

20. На витражах в соборах и книжных миниатюрах крестьяне в средние века изображались:
- A) в праздничной одежде
  - B) в образе животных
  - C) полумифическими существами
  - D) уменьшенными
  - E) в процессе труда
21. Французские, испанские и германские войска вели войны за территории Италии с:
- A) XIII веке
  - B) X веке
  - C) XV веке
  - D) XII веке
  - E) XVI веке
22. Один из главных героев гигантской фрески Сикстинской капеллы:
- A) Адам
  - B) Одиссей
  - C) Митра
  - D) Энкиду
  - E) Геракл
23. В XIX веке английский капитал направлялся в первую очередь в:
- A) угледобывающую промышленность
  - B) колонии
  - C) строительство железных дорог
  - D) текстильную промышленность
  - E) банки Европы
24. По соглашению 31 августа 1907 года между Англией и Россией Тибет:
- A) отошел к Англии
  - B) отошел к Китаю
  - C) был разделен на зоны влияния России и Англии
  - D) оставался независимым государством
  - E) отошел к России
25. Важный фактор, способствовавший развитию интеграционных процессов в Западной Европе:
- A) сокращение ракет средней дальности
  - B) курс «новое мышление»
  - C) научно-техническая революция
  - D) создание Народного фронта
  - E) создание ООН

**ТЕСТ ПО ПРЕДМЕТУ ВСЕМИРНАЯ ИСТОРИЯ  
ЗАВЕРШЕН**

## ЛИТЕРАТУРА

1. Повтор согласных звуков внутри стихотворной строки называется
  - A) анафорой
  - B) аллитерацией
  - C) антитезой
  - D) анапестом
  - E) ассонансом
2. Историческая песня о крупной воинской победе:
  - A) "На заре то было, братцы, на утренней"
  - B) "Есаул сообщает о казни Разина"
  - C) "Как царь Иван Казань город брал"
  - D) "Суворов приказывает армии переплыть море"
  - E) "Авдотья-Рязаночка"
3. Титаном-мятежником древнегреческой мифологии, восставшим против господства Зевса, является
  - A) Атлас.
  - B) Океан.
  - C) Кронос.
  - D) Прометей.
  - E) Гипперийон.
4. Мысль о необходимости объединения перед лицом врага («Слово о полку Игореве») особенно ярко выражена в
  - A) плаче Ярославны.
  - B) «смутном сне» князя Святослава.
  - C) сцене встречи князей Игоря и Всеволода.
  - D) сцене побега князя Игоря из плена.
  - E) «Золотом слове» князя Святослава.
5. Укажите романтическое произведение М.Горького.
  - A) «Дело Артамоновых»
  - B) «Песня о Соколе»
  - C) «Мои университеты»
  - D) «На дне»
  - E) «Детство»
6. Лирический монолог о прошлом как долгом и трудном пути человечества в космос, в эру братства, мудрости и мира представляет собой произведение
  - A) И.А.Бродского «Пророчество».
  - B) О.О.Сулейменова «Земля, поклонись Человеку!».
  - C) Е.А.Евтушенко «Станция «Зима».
  - D) О.О.Сулейменова «Айналайын».
  - E) Б.Ш.Окуджавы «До свидания, мальчики».
7. Лирика – это один из основных родов искусства слова, представляющий собой произведения, которые
  - A) написаны в на основе вымысла.
  - B) повествуют о различных жизненных явлениях.
  - C) построены в форме диалога и предназначены для исполнения на сцене.
  - D) созданы на основе реальных фактов, не допускают никакого вымысла.
  - E) воспроизводят чувства и переживания человека.

8. Главное отличие бытовой сказки
- А) Занимательность.
  - В) Нет двух миров, а есть только один, земной, реальный.
  - С) Вымысел.
  - Д) Волшебное событие.
  - Е) Комичность.
9. Гадание в «крещенский вечерок» описано в произведении В. А. Жуковского
- А) «Людмила»
  - В) «Певец во стане русских воинов»
  - С) «Жаворонок»
  - Д) «Светлана»
  - Е) «Война мышей и лягушек»
10. Прозвище «Ну Тебя» есть у персонажа произведения
- А) П. П. Бажова «Каменный цветок» Данилки.
  - В) К. Г. Паустовского «Теплый хлеб» старика Панкрата.
  - С) А. П. Платонова «Волшебное кольцо» Семена.
  - Д) М. М. Пришвина «Кладовая солнца» Митраши.
  - Е) К. Г. Паустовского «Теплый хлеб» Фильки.
11. *«Метели как не бывало. Снег загорелся широким серебряным полем и весь обсыпался хрустальными звездами».* Укажите художественный прием, использованный Н.В.Гоголем в отрывке из повести «Ночь перед Рождеством»
- А) метафора.
  - В) литота.
  - С) эпитет.
  - Д) гиперболы.
  - Е) олицетворение.
12. Главное историческое событие в поэме А.С.Пушкина «Полтава» – это:
- А) предательство Мазепы.
  - В) бегство Карла XII.
  - С) бегство Мазепы.
  - Д) казнь Кочубея.
  - Е) Полтавский бой.
13. Событие, послужившее основой для написания повести «Белый пароход» (Ч. Айтматов)
- А) поездка в урочище Арыстанды
  - В) путешествие на корабле «Фрегат Паллада»
  - С) поездка на Иссык-Куль, в Сан-Ташские леса
  - Д) поездка в усадьбу Ясная Поляна
  - Е) путешествие в Кушмурун
14. Правила единства времени, места и действия, известные с древности, наиболее четко были выражены в эпоху
- А) классицизма.
  - В) романтизма.
  - С) сентиментализма.
  - Д) неоромантизма.
  - Е) реализма.

15. *«Я ль буду в роковое время  
Позорить гражданина сан»* – строки из стихотворения  
А) Н.А. Некрасова «Поэт и Гражданин»  
В) К.Ф. Рылеева «Гражданин»  
С) А.С. Пушкина «Пророк»  
D) М.Ю. Лермонтова «Дума»  
E) Ф.И. Тютчева «Цицерон»
16. Иваном Васильевичем зовут главного героя  
А) повести Н. В. Гоголя «Шинель»  
В) рассказа Л. Н. Толстого «После бала»  
С) повести В. Ф. Одоевского «Сильфида»  
D) романа Ф. М. Достоевского «Бедные люди»  
E) повести А. С. Пушкина «Барышня-крестьянка»
17. Сборник стихов Надежды Черновой, поэтессы Казахстана  
А) «Волшебный фонарь».  
В) «В начале было».  
С) «Стихи о Прекрасной Даме».  
D) «Только о любви».  
E) «Улпан её имя».
18. Ф. И. Тютчев – автор стихотворения  
А) «Элегия».  
В) «Сеятелям».  
С) «День и ночь».  
D) «Забытая деревня».  
E) «Восточный мотив».
19. Притчу о праведной земле в пьесе М. Горького «На дне» рассказывает  
А) Бубнов  
В) Клещ  
С) Лука  
D) Сатин  
E) Пепел
20. *«Спи, мой мальчик! Птицы спят; / Накормили львицы лвят; / Прислонясь  
к дубам, заснули / В роце робкие косули...»*. Это отрывок из стихотворения  
А) Н. А. Некрасова «Колыбельная Еремушке».  
В) А. Н. Майкова «Колыбельная песня».  
С) В. Я. Брюсова «Колыбельная».  
D) А. А. Фета «Ночь крещенская морозна...»  
E) Л. Д. Лезиной «Колыбельная для Елены».

21. *«Молоко мне наказано пить от малокровия, у меня часто ни с того ни с сего принималась вдруг кружиться голова»,* – говорит о себе герой произведения
- А) Л. Н. Толстого «Детство».
  - В) В. М. Шукшина «Сапожки».
  - С) Ю. П. Казакова «Оленьи рога».
  - Д) В. М. Шукшина «Космос, нервная система и шмат сала».
  - Е) В. Г. Распутина «Уроки французского».
22. Произведения А. П. Платонова, которые были впервые напечатаны в 80-е годы XX века:
- А) «Впрок», «Усомнившийся Макар», «Котлован».
  - В) «Котлован», «Впрок», «Усомнившийся Макар».
  - С) «Усомнившийся Макар», «Ювенильное море».
  - Д) «Ювенильное море», «Котлован», «Чевенгур».
  - Е) «Чевенгур», «Город Градов», «Впрок».
23. Стихотворение Б. Л. Пастернака:
- А) «Военно-морская любовь»
  - В) «Вхожу ли в темные храмы...»
  - С) «Любить иных – тяжелый крест...»
  - Д) «Не бродить, не мять в кустах багряных...»
  - Е) «Письмо товарищу Кострову из Парижа о сущности любви»
24. Семеном в пьесе А. В. Вампилова «Старший сын» зовут
- А) соседа Сарафанова
  - В) Сильву
  - С) Кудимова
  - Д) Сарафанова
  - Е) Бусыгина
25. *«Что сказать мне о жизни? Что оказалась длинной. Только с горем я чувствую солидарность. Но пока мне рот не забили глиной, из него раздаваться будет лишь благодарность».* Это строки из стихотворения И. А. Бродского
- А) «Пророчество».
  - В) «Разговор с небожителем».
  - С) «Я входил вместо дикого зверя в клетку...».
  - Д) «На смерть Жукова».
  - Е) «Рождественский романс».

**ТЕСТ ПО ПРЕДМЕТУ ЛИТЕРАТУРА  
ЗАВЕРШЕН**

## АНГЛИЙСКИЙ ЯЗЫК

1. Выберите верный эквивалент: /случайно натолкнуться/:
  - A) own up
  - B) break up
  - C) turn up
  - D) let smb down
  - E) come across
2. Найдите значение пословицы "Appearances are deceitful":
  - A) Внешность обманчива.
  - B) О человеке судят не по словам, а по делам.
  - C) Сделал дело, гуляй смело.
  - D) Привычка – вторая натура.
  - E) Здоровье – лучшее богатство.
3. Найдите правильное написание суммы: \$ 85.30
  - A) eighty-five dollars and thirty cents
  - B) eighty-five dollars thirty cents
  - C) eighty-five and thirty dollars
  - D) eighty-fifth dollars thirty cents
  - E) eighty-five dollar and thirty cent
4. Выберите правильный вариант чтения количественного числительного "28":
  - A) twenty-eight
  - B) eighthteen
  - C) twenty eighth
  - D) twoty-eighth
  - E) twenty-eighth
5. Выберите правильный вариант:

I \_\_\_\_\_ a citizen of my country.

  - A) are
  - B) been
  - C) were
  - D) am
  - E) is
6. Дополните предложение:

The bag isn't very strong. It \_\_\_\_\_ to break.

  - A) are
  - B) to going
  - C) going
  - D) were going
  - E) is going
7. Выберите слово, где буквосочетание "ea" читается отлично от других
  - A) weather
  - B) weak
  - C) sea
  - D) steal
  - E) speak



8. Вставьте артикль:  
Africa is much larger than ...Europe.
- A) A
  - B) An
  - C) -
  - D) Them
  - E) The
9. Выберите правильный ответ:  
Alaska is ... state in the USA.
- A) the most cold
  - B) the coldest
  - C) cold
  - D) more cold
  - E) colder
10. Выберите верный вариант  
Are there \_\_\_\_\_ blossoms in the tree?
- A) none
  - B) here
  - C) some
  - D) any
  - E) something
11. Выберите существительное во множественном числе:
- A) beat
  - B) need
  - C) week
  - D) feet
  - E) food
12. Выберите правильный вариант притяжательной формы существительного во множественном числе:
- A) womans' advice
  - B) women's advice
  - C) womans's advice
  - D) women advice
  - E) womans advice
13. Выберите правильный вариант: Polly asked me if I ... her.
- A) phones
  - B) phone
  - C) would phone
  - D) will phone
  - E) would be phoned
14. Выберите правильный глагол:  
You (необходимо) ... a long rest. You have been working for three hours.
- A) May
  - B) Could
  - C) Should
  - D) Need
  - E) Can

15. Выберите отрицательное предложение в Past Perfect
- A) My friend couldn't draw when he was little.
  - B) We aren't playing tennis now.
  - C) I have never been to London.
  - D) He hadn't come home by 6 o'clock yesterday.
  - E) Tom asked why Sam didn't like ice-cream.
16. Выберите правильный вариант:  
\_\_\_\_\_ with your teacher!
- A) Didn't argue
  - B) Not argue
  - C) Don't argue
  - D) Not to argue
  - E) To argue
17. Выберите верный вариант:  
While \_\_\_\_\_ gymnastics I injured my knee.
- A) done
  - B) do
  - C) did
  - D) doing
  - E) to do
18. Прочитайте текст и выполните задание:  
If the Government had responded quickly to the problem, the sea water wouldn't have been polluted. If the sea water hadn't been so much, a lot of fish wouldn't have died.  
Завершите предложение согласно содержанию текста.  
The sea water ...
- A) is polluted.
  - B) isn't salty.
  - C) isn't polluted.
  - D) isn't dirty.
  - E) is clean.
19. Выберите правильный вариант:  
Easter falls on a ...
- A) autumn Friday
  - B) winter Sunday
  - C) summer Monday
  - D) spring Sunday
  - E) spring Saturday
20. Выберите правильно написанное слово
- A) hedquarter
  - B) headqurter
  - C) headquaer
  - D) hedqarter
  - E) headquarter

21. Выберите подходящие предлоги:  
*Some ... the people ... the southern part ... the country were called Spartans.*
- A) of, at, on
  - B) in, on, of
  - C) of, in, of
  - D) at, on, of
  - E) of, of, on
22. Выберите существительное, образованное от другого существительного
- A) kindness
  - B) membership
  - C) payment
  - D) development
  - E) difference
23. Выберите верный вариант  
Sam gave me the key to \_\_\_ house so that \_\_\_ could let myself in.
- A) him/me
  - B) his/I
  - C) he/I
  - D) his/mine
  - E) his/me
24. Выберите верный вариант  
I want \_\_\_ me.
- A) he to help
  - B) to help
  - C) him help
  - D) him to help
  - E) he will help
25. Функция Инфинитива в данном предложении:  
Today your task is to prepare for English exam.
- A) именная часть составного сказуемого
  - B) определение
  - C) подлежащее
  - D) дополнение
  - E) обстоятельство

ТЕСТ ПО ПРЕДМЕТУ АНГЛИЙСКИЙ ЯЗЫК  
ЗАВЕРШЕН