

КАЗАХСКИЙ ЯЗЫК

1. Мағыналары бір-біріне қарама-қарсы сөздердің атауын табыңыз.
 - A) Омоним.
 - B) Көп мағыналы.
 - C) Антоним.
 - D) Синоним.
 - E) Фразеологизм.
2. Жуан дауысты дыбыстарды анықтаңыз.
 - A) п, ф, к, қ, т, с, ш
 - B) ә, ө, и, ү, і, е
 - C) а, о, ұ, ы, (у)
 - D) р, л, й, м, н, н (у)
 - E) б, в, г, ғ, д, ж, з
3. Ұяң дауыссыз дыбыстан құралған сөзді анықтаңыз.
 - A) Кереге.
 - B) Баға.
 - C) Алма.
 - D) Ине.
 - E) Көк.
4. Үндестік заңына бағынбай жасалған адам атын көрсетіңіз.
 - A) Кенжебек
 - B) Айтбала
 - C) Абылайхан
 - D) Ботагөз
 - E) Әскербек
5. Түбір сөзді белгілеңіз.
 - A) Бұлтсыз
 - B) Көмекші
 - C) Қыркүйек
 - D) Мезгіл
 - E) Жұмысшы
6. Туынды етістікті анықтаңыз.
 - A) Сыпыр.
 - B) Бол.
 - C) Апар.
 - D) Кел.
 - E) Сана.

7. Ауыспалы мағынадағы сөз тіркестер қатарын белгілеңіз.
- A) Қара жүрек, ауыр сөз, суық хабар
 - B) Қоңыр аю, әдемі гүл, жасыл жапырақ
 - C) Қалың шөп, адал ас, қара көз
 - D) Салқын жел, жақсы мінез, ақша қар
 - E) Қара бояу, ауыр жүк, суық су
8. Синонимдерді анықтаңыз.
- A) Саусақ – қол.
 - B) Үлкен – кішкентай.
 - C) Сары – жасыл.
 - D) Ұқыпты – тиянақты.
 - E) Жарық – қараңғы.
9. Үнді дауыссыз дыбыстан басталған жалғаулы сөзді анықтаңыз.
- A) Астанада, ескерткіштер.
 - B) Көшеде, саябақта.
 - C) Аспанды, көлшік.
 - D) Асхананы, кітапханалар.
 - E) Шаштаразға, жиналысқа.
10. Туынды түбірді анықтаңыз.
- A) Жолға.
 - B) Болды.
 - C) Сыныптын.
 - D) Тазалық.
 - E) Жаңа.
11. Сөйлемнен жалқы зат есімді табыңыз.
Алматыда күндіз онша суық болмайды.
- A) Болмайды
 - B) Күндіз
 - C) Онша
 - D) Суық
 - E) Алматыда
12. Нак осы шақ етістігін анықтаңыз.
- A) Күтемін.
 - B) Барармын.
 - C) Армандайды.
 - D) Сөйлесіп отыр.
 - E) Бармайды.
13. Көмектес септігімен тіркесетін шылауды табыңыз.
- A) сайын.
 - B) шейін.
 - C) дейін.
 - D) қатар.
 - E) сияқты.

14. Болжалдық демеуліктерді анықтаңыз.
- A) пен, бен.
 - B) әлде, не.
 - C) -міс, -мыс.
 - D) ма, ме.
 - E) басқа, өзге.
15. Мезгіл пысықтауышты табыңыз.
- A) Далада қар бар.
 - B) Олар Абаймен көп ақылдасты.
 - C) Бостандық өздігімен келмейді.
 - D) Ауыл жастары мұндай затқа қызықпайды.
 - E) Бұлар қыста келіп кеткен.
16. Дұрыс құрылған сөйлемді табыңыз.
- A) Сәттілік тілейміз үлкен осынау шараға біз.
 - B) Үлкен осынау шараға сәттілік тілейміз біз.
 - C) Біз осынау үлкен шараға сәттілік тілейміз.
 - D) Біз осынау үлкен шараға тілейміз сәттілік.
 - E) Тілейміз үлкен сәттілік осынау шараға біз.
17. Қыстырма сөзді сөйлемді табыңыз.
- A) Әттең, ерте қайтқанда ғой!
 - B) Жә, бәрі аяқталды!
 - C) Сірә, ұмытқан шығарсың!
 - D) Шөре, шөре, лағым!
 - E) Паһ, шіркін, қандай сұлу!
18. Батыс Қазақстанда орналасқан қаланы табыңыз.
- A) Қостанай.
 - B) Көкшетау.
 - C) Астана.
 - D) Ақтау.
 - E) Қарағанды.
19. «Уақыт» сөзіне синонимдес қатарды табыңыз.
- A) Әдемі, көркем.
 - B) Тиімді, пайдалы.
 - C) Күшті, мықты.
 - D) Күрес, арпалыс.
 - E) Мезгіл, кезен.
20. Сөздері тек бітеу буыннан тұратын сөйлемді табыңыз.
- A) Жаздай жаңбыр жауған жоқ.
 - B) Жастар төр бөлмеге кірді.
 - C) Далада ауа-райы жақсы.
 - D) Ол үш күн бойы демалды.
 - E) Серік түнімен кітап оқыды.

21. Зат есімнен жасалған сын есімдерді белгілеңіз.
- A) Туынды, еріншек
 - B) Ашық, жабық
 - C) Қазіргі, биылғы
 - D) Бақытты, көктемгі
 - E) Білгіш, тапқыр
22. Тұрақты тіркестің мағынасын анықтаңыз.
Бес саусағындай біледі.
- A) Нашар біледі
 - B) Өте жақсы біледі
 - C) Мүлдем білмейді
 - D) Өте нашар біледі
 - E) Орташа біледі
23. Сөйлемде толықтауыш қызметін атқарып тұрған жіктеу есімдігін табыңыз.
- A) Оларға бәрін басынан бастау керек.
 - B) Әлденені айтып отыр.
 - C) Оның бар арманы орындалмады.
 - D) Мынаны бірінші жазыңыздар.
 - E) Менің айтқаныма келісіңіздер.
24. Себеп-салдар салаласты құрмалас сөйлемді табыңыз.
- A) Бірде оңтүстіктен самал жел соғады, бірде тып-тынық боп тоқтай қалады.
 - B) Биыл күз ерте түсті, сондықтан құстар да тездетіп жылы жаққа аттанды.
 - C) Оның елге сыйлы екі мінезі бар: бірі – сыпайылығы, екіншісі – білімі.
 - D) Ол мектепті бітірген соң, жоғары оқу орнына түсуге дайындалды.
 - E) Сөз бен мінез суық көңілді жібітеді немесе ыстық ықыласты суытады.

25. Музыка зерттеуші ғалымдар мен музыка қайраткерлері Шоқан кезеңін қазақ халқы музыка мәдениетінің гүлдену шағы, халықтың музыка шығармашылығының классикалық деңгейге көтерілген дәуірі деп санайды.

Музыканың поэзиямен сабақтастығы төнірегінде Шоқан пікірін шамамен 1855-1856 жылдары жазған «Қазақ халық поэзиясының формалары» атты еңбегімен ұштастырамыз. Бізге толық жетпеген бұл зерттеуінде Шоқан «Ер Көкше», «Ер Қосай» мен «Орақ батыр» жырларынан мысал келтіре отырып, жырдың жалпы сипаттамасын қара сөзбен әңгімелей келіп, бас кейіпкерлердің іс-әрекеттері мен ой-пікірі өлеңмен, яки қобыздың сүйемелінде айтылатындығын жіктеп жазған. Мұнан шығатын қорытынды: поэзияның музыкамен ұштасатындығын Потанин мен Затаевичтен бұрын байқап, таратқан – Шоқан.

Шоқан өз кезеңіндегі қазақ халқының дәстүрлі музыка өнеріне орыс мәдениетінің әсері ене қоймағандығын да назардан тыс қалдырмайды. Ол музыкалық аспап – қобызды «ойналуы өте күрделі, тартымды да әсерлі аспап» деп жоғары бағалайды.

Шоқан бақсылық – шаман дінінің жұрағаты екендігін ашып жаза тұра, «бақсы ойынына» халықтың музыкалық мәдениетінің көне түрінің бірі ретінде қарайды. «Бақсылық ойынындағы» әншілік, бишілік, театрлық элементтерді жан-жақты талдап түсіндіріп, бітім-болмысын толық ашуды ниет етеді.

Қазақ халқының дәстүрлі музыка өнері мен музыкалық қабілетіне қатысты Уәлиханов көзқарасының басы ашық.

Шоқан қазақтардың музыкаға деген ынта-ықыласы мен сүйіспеншілігін бірнеше дүркін толғана, тебірене жазған.

«Қазақ халық поэзиясының формалары» еңбегіндегі Шоқанның пікірін табыңыз.

- A) Музыкалық аспаптың ойыны.
- B) Бақсылық музыкалық мәдениеттің көне түрі.
- C) Дәстүрлі өнер.
- D) Орыс мәдениетінің әсері.
- E) Поэзияның музыкамен сабақтастығы.

**ТЕСТ ПО ПРЕДМЕТУ КАЗАХСКИЙ ЯЗЫК
ЗАВЕРШЕН**

РУССКИЙ ЯЗЫК

1. Слово с безударной гласной в корне, проверяемой ударением
 - A) реликвия
 - B) великий
 - C) периферия
 - D) пеленгатор
 - E) привидение
2. Формы слова *пешеход*
 - A) пешеходный, вездеход, снегоход
 - B) пешеходы, о пешеходе, с пешеходами
 - C) ходить, приходить, исходящий
 - D) пешком, сходить, выходящий
 - E) пеший, ходячий, уход
3. Буква *е* пропущена в слове
 - A) пр...общение
 - B) пр...увеличение
 - C) пр...обретение
 - D) пр...стройка
 - E) пр...открыть
4. Буква *и* после *ц* пишется
 - A) в суффиксах прилагательных без ударения
 - B) в окончаниях именительного падежа множественного числа существительных
 - C) в окончаниях родительного падежа единственного числа существительных
 - D) в корнях слов
 - E) в суффиксах прилагательных под ударением
5. Фразеологизм, имеющий значение *усиливать, разжигать чьи-либо чувства, переживания*:
 - A) подливать масло в огонь
 - B) разделать под орех
 - C) отложить дело в долгий ящик
 - D) прокрустово ложе
 - E) вывести на чистую воду
6. Деепричастие с *не* пишется раздельно
 - A) (не) годую
 - B) (не) зная
 - C) (не) взирая
 - D) (не) истовствуя
 - E) (не) навидя

7. Синонимы в ряду
- А) скромный, слабый, медленный
 - В) добрый, жестокий, справедливый
 - С) тихий, медленный, безмятежный
 - Д) лютый, свирепый, безжалостный
 - Е) спокойный, слабый, незаметный
8. Раздельно пишется *не* с существительным
- А) На одном из заседаний говорили о (не)зависимости Республики Казахстан.
 - В) Светогорск – (не)пригород, а посёлок городского типа.
 - С) Мальчик оказался (не)ряхой.
 - Д) Экзаменатор услышал (не)точность в ответе.
 - Е) (Не)опытность помощника отразилась на результатах операции.
9. Прилагательные с *Н* в суффиксе:
- А) торжестве...ый, клюкве...ый, конституцио...ый
 - В) стекла...ый, соломе...ый, производстве...ый
 - С) обществе...ый, оловя...ый, утре...ый
 - Д) сон...ый, телефон...ый, цен...ый
 - Е) родстве...ый, революцио...ый, дерева...ый
10. Собирательное числительное употреблено правильно
- А) трое подруг
 - В) пятеро учениц
 - С) трое друзей
 - Д) двое соседок
 - Е) трое школьников
11. Предложение с неопределённым местоимением:
- А) Никто в Запорожье ничем не заводился и ничего не держал у себя.
 - В) Не любит узнавать никто себя в сатире.
 - С) Школа начинается с детского садика, но не кончается никогда.
 - Д) Счастье бывает всякое.
 - Е) Мы так бедны смехом, что нужно, чтобы кто-нибудь расправлял наши морщины.
12. Безличный глагол
- А) нездоровится
 - В) ненавидеть
 - С) обессилеть
 - Д) продлевать
 - Е) обидеться
13. Страдательные причастия прошедшего времени
- А) прочитанная книга, разбитая чашка, расцветший подснежник
 - В) построенная школа, сорванное яблоко, ведущий механизм
 - С) выученный урок, освещенный солнцем, любимый всеми
 - Д) полученный вовремя, ушедший гость, посаженное дерево
 - Е) зажженный фонарь, открытая книга, убаюканный малыш

14. Предложение с местоименным отрицательным наречием:
- A) Никакие дела нельзя делать кое-как.
 - B) Нигде никого не было видно.
 - C) Он видел, что там, внизу, тянулась тёмная полоска леса.
 - D) Я никому ничего не хотел рассказывать.
 - E) Мы все учились понемногу чему-нибудь и как-нибудь.
15. Пропущены буквы: *Как Наташа н... обхватывала мать, всегда делала так, чтобы матери н... было н... больно, н... н... приятно, н... н... ловко.*
- A) е, е, и, е, е, и, е
 - B) и, и, и, и, е, и, е
 - C) и, е, и, и, е, и, е
 - D) и, е, и, е, е, и, е
 - E) и, е, е, и, е, и, е
16. Связь *согласование* в словосочетаниях
- A) опустевший лес, смуглость щек
 - B) зреющих колосьев, струится беспокойно
 - C) сыростью грибной, невнятный шум
 - D) полдневный зной, свет лампы
 - E) овеванный мечтами, доверчиво внимал
17. Предложение с прямым дополнением
- A) Глава семьи долго рассказывал истории.
 - B) В Казахстане созданы все условия для максимального расцвета любого из национальных языков.
 - C) Мы с товарищем собирались в далёкую поездку и предполагали выехать до зари.
 - D) Через час мы въехали в город.
 - E) Человек без обаяния не может быть красивым.
18. Предложение с однородными определениями (знаки не расставлены):
- A) Из соседней комнаты вышла высокая русская женщина лет тридцати.
 - B) Её узкие карие глаза странно светлы.
 - C) Узкий ледяной луч прожектора иногда скользил по звёздам.
 - D) Лес был разукрашен в жёлтые красные золотистые краски осени.
 - E) Здесь лежал огромный двугорбый чёрный верблюд привязанный к колу.
19. Жанры официально-делового стиля
- A) ода, эпиграмма
 - B) поэма, роман
 - C) репортаж, заметка
 - D) инструкция, акт
 - E) приказ, очерк
20. После приставки пишется *и*:
- A) пед...нститут
 - B) спорт...нвентарь
 - C) вз...мать
 - D) без...дейный
 - E) проф...здат

21. Нет обособленного дополнения в предложении (знаки не расставлены):
- А) Но я никого не встретил кроме белой собаки.
 - В) Вместо гнедого жеребца Коржу дали толстого белого мерина.
 - С) Весь май за исключением нескольких ясных, солнечных дней шли непрерывные дожди.
 - Д) В этих пределах кроме воды и неба не существовало ничего.
 - Е) Все барышни и даже дамы исключая самых старых встали.
22. Тире ставится в сложносочиненном предложении:
- А) Я видел восход солнца в этом месте десятки раз и всегда передо мной рождался новый мир по-новому прекрасный.
 - В) А кругом бушует пламя да пули свистят.
 - С) Аккорд и песня бросается вниз головой в тишину.
 - Д) На новом месте у Дмитрия была интересная работа и были друзья.
 - Е) Начинало темнеть и на небе зажигались звезды.
23. *Земля набухала от дождевой влаги и, когда ветер раздвигал облака, млея под ярким солнцем.* В сложноподчиненном предложении придаточное
- А) определительное
 - В) изъяснительное
 - С) цели
 - Д) времени
 - Е) места
24. Запятая в бессоюзном сложном предложении:
- А) Наступил вечер и заря запылала пожаром.
 - В) Нажал на тормоз машина не остановилась.
 - С) Я прислушался далеко-далеко разносились первые удары грома.
 - Д) Зимой заяц не так беззащитен у него есть белая шубка.
 - Е) По траве низко стлались седые клочья тумана они пропадали из глаз и окутывали нас сыростью.
25. *Счастье утомительно оно неэкономно тратит свет и тепло души ему всё равно что будет потом после него.* Виды связи в предложении:
- А) бессоюзная, сочинительная, подчинительная
 - В) бессоюзная, подчинительная, бессоюзная
 - С) бессоюзная, бессоюзная, подчинительная
 - Д) бессоюзная, подчинительная, подчинительная
 - Е) бессоюзная, бессоюзная, бессоюзная

**ТЕСТ ПО ПРЕДМЕТУ РУССКИЙ ЯЗЫК
ЗАВЕРШЕН**

ИСТОРИЯ КАЗАХСТАНА

1. Первый Всеказахский курултай в Каракумах состоялся:
 - А) 1726 г.
 - В) 1710 г.
 - С) 1731 г.
 - Д) 1730 г.
 - Е) 1729 г.
2. В восстании под руководством Е.Пугачёва принимал участие:
 - А) С.Датов
 - В) И.Тайманов
 - С) М.Утемисов
 - Д) Аблай хан
 - Е) К.Касымов
3. Во второй половине XIX в. переговоры о возвращении Илийского края Китаю шли между:
 - А) Россией и Англией
 - В) Россией и Китаем
 - С) Россией и Казахстаном
 - Д) Англией и Китаем
 - Е) Киргизией и Китаем
4. В начале XX в. были изданы произведения:
 - А) И.Есенберлина
 - В) С.Садуакасова
 - С) А.Байтурсынова
 - Д) Е.Бекмаханова
 - Е) Ж.Шаяхметова
5. Поводом к началу национально - освободительного движения 1916 года стал (о):
 - А) ограбление края в годы Первой Мировой войны
 - В) указ Николая II от 25 июня 1916 года
 - С) русификация населения
 - Д) колониальная аграрная политика царизма
 - Е) национальное угнетение
6. По решению комитета по формированию немецкой автономии, ее административным центром должен был стать город:
 - А) Целиноград
 - В) Экибастуз
 - С) Ерейментау
 - Д) Караганда
 - Е) Костанай

7. В результате второй волны массового передвижения племена гуннов переселились:
 - А) на юго-запад и Приаралье
 - В) в Жетысу
 - С) в междуречье Волги и Жайка
 - Д) к Алтайским горам
 - Е) на побережье озера Балхаш
8. Торговый и культурный «мост» между Востоком и Западом, существовавший в древний и средневековый периоды:
 - А) мировая культура
 - В) Великие географические открытия
 - С) Великий Шёлковый путь
 - Д) первое кругосветное путешествие
 - Е) зарождение письменности
9. В знаменитой Батпактинской битве 1365 года победу одержал:
 - А) Эмир Тимур
 - В) Тохтамыш
 - С) Шамс ад-дин
 - Д) Тоглук-Тимур
 - Е) Ильяс-Ходжа
10. Ареной борьбы Тимуридов, Шайбанидов, Могольского и Казахского ханств в последней трети XV века стали:
 - А) Восточное Жетысу
 - В) Западный Дешт-и-Кыпчак
 - С) Южный Мавераннахр
 - Д) Хорезм
 - Е) Присырдарьинские города
11. Воспользовавшись междоусобицами мангытов Хакназар принял в подданство племена:
 - А) киргизов
 - В) Бухарского ханства
 - С) каракалпаков
 - Д) Сибирского ханства
 - Е) Ногайской Орды
12. Автор исторического произведения «Тарих-и Абулхайр-хани»:
 - А) Мухаммед Хайдар Дулати
 - В) Кадыргали Жалаири
 - С) Утемис Хаджа
 - Д) Абулгази Бахадур
 - Е) Усман Кухистани

13. Главный организатор отпора казахов вторжению войск Цинской империи в 1756-1757 гг.:
- A) Абулхаир
 - B) Кенесары
 - C) Жалантос
 - D) Абылай
 - E) Жангир
14. «Устав о сибирских киргизах»:
- A) поощрял развитие торговли в крае
 - B) спровоцировал участие казахов в Крестьянской войне Е.Пугачева
 - C) отменял ханскую власть в Бокеевском ханстве
 - D) привел к восстанию Сырыма Датұлы
 - E) отменял ханскую власть в Младшем жузе
15. Благодаря умелым действиям батыра Жанкожи, Казалинский форт был окружен в:
- A) Марте 1865 года
 - B) Декабре 1860 году
 - C) Январе 1861 году
 - D) Декабре 1856 году
 - E) Феврале 1862 года
16. Важный стратегический пункт России в Южном Казахстане - возведенный в 1859 году:
- A) Верный
 - B) Аягуз
 - C) Улытау
 - D) Кастек
 - E) Капал
17. К жизни и деятельности Даулеткерей Шигаева не относится:
- A) родился и жил в Букеевской Орде
 - B) автор кюя «Коныр»
 - C) выходец из степной аристократии
 - D) композитор, борец, спортсмен
 - E) сохранилась около 40 кюев
18. Член экипажа А.Маслова, удостоенный звания «Герой России»:
- A) Т.Тохтаров
 - B) Б.Бейсекбаев
 - C) Л.Беда
 - D) Т.Бегельдинов
 - E) С.Луганский

19. В 1938 году открылась(ось)
- A) Оркестр национальных инструментов
 - B) Казахский национальный драматический театр
 - C) Первая студия художественных фильмов
 - D) Казахская филармония
 - E) Государственный театр оперы и балета
20. После таяния ледника, благоприятный климат в Казахстане установился в:
- A) 10 тысячелетии до н.э.
 - B) 9 тысячелетии до н.э.
 - C) 13 тысячелетии до н.э.
 - D) 7 тысячелетии до н.э.
 - E) 8 тысячелетии до н.э.
21. Племена, проживавшие на территории Восточного Казахстана в эпоху позднего железа:
- A) аримаспы
 - B) парадарайа
 - C) исседоны
 - D) массагеты
 - E) аргиппеи
22. Среди перечисленных династий первой приняла ислам:
- A) Караханиды
 - B) Чагатаиды
 - C) Газневиды
 - D) Ашина
 - E) Саманиды
23. В ноябре 1917 г. IV Чрезвычайный Всетуркестанский съезд собрался в
- A) Коканде
 - B) Верном
 - C) Бухаре
 - D) Ташкенте
 - E) Туркестане
24. В годы индустриализации была построена железная дорога:
- A) Турксиб
 - B) Сибирская
 - C) КВЖД
 - D) Ташкент-Оренбург
 - E) Семиреченская

25. По мнению ученых, первые древние люди проникли на территорию Казахстана из Европы, Азии и Сибири. Древнейшие люди появились здесь примерно миллион лет назад – в период раннего палеолита. Доказательством этого служат останки древнего человека, найденные в долине рек Арыстанды в Жамбылской области и в отрогах гор Каратау в Южном Казахстане. Следы стоянок древнейших людей были найдены на полуострове Мангыстау – Шакпаката, в Южном Казахстане - Шабакты, Казангап, Танирказган и др. Первые люди, проникшие на территорию Казахстана, были современниками питекантропа.

Найдите ошибку в тексте:

- А) Первые люди, проникшие на территорию Казахстана, были современниками неандертальца
- В) Первые древние люди проникали на территорию Казахстана только из Азии
- С) Древнейшие люди появились в Казахстане примерно 2 миллиона лет назад
- Д) Останки древнего человека найдены на территории Центрального Казахстана
- Е) В Южном Казахстане найдены орудия труда, но не останки человека

**ТЕСТ ПО ПРЕДМЕТУ ИСТОРИЯ КАЗАХСТАНА
ЗАВЕРШЕН**

МАТЕМАТИКА

1. Найдите разность между числом (-6) и ему противоположным.
- A) 0
B) 6
C) -12
D) 12
E) -6
2. Сейчас отцу 34 года, а сыну 11 лет. Через сколько лет возраст отца будет в 2 раза больше возраста сына?
- A) через 6 лет
B) через 8 лет
C) через 10 лет
D) через 12 лет
E) через 5 лет
3. Найдите значение выражения: $\log_6 144 + 2 \cdot \log_6 \frac{1}{2} + 1$
- A) 5
B) 4
C) 3
D) -3
E) -4
4. Решите систему неравенств:
$$\begin{cases} 6^{x-1} \leq 36, \\ 7^{2x+4} > 49. \end{cases}$$
- A) $(1; 2)$
B) $(-1; 3)$
C) $[1; 2]$
D) $[1; 2)$
E) $(-1; 3]$
5. Упростите выражение: $\frac{\cos 12\alpha - \cos 2\alpha}{\sin 5\alpha}$
- A) $-\sin 7\alpha$
B) $\sin 7\alpha$
C) 1
D) $-2\sin 7\alpha$
E) $2\sin 7\alpha$

6. В арифметической прогрессии разность равна 12, а шестой член равен 38. Найдите количество отрицательных членов.
- A) 2
B) 8
C) 1
D) 3
E) 7
7. Найдите наименьшее значения функции: $y = 5(x - 2)^2 + 3$
- A) 3
B) 0
C) 10
D) 8
E) -3
8. Расстояние от точки, равноудаленной от вершин квадрата, до его плоскости, равно 7 см. Найдите расстояние от этой точки до его вершин, если сторона квадрата равна 6 см.
- A) $\sqrt{30}$ см
B) $\sqrt{67}$ см
C) 16 см
D) 12 см
E) $2\sqrt{15}$ см
9. Найдите $\vec{a} \cdot \vec{b}$, если $|\vec{a}| = 2\sqrt{3}$, $|\vec{b}| = 5$, а угол между ними равен 30° .
- A) 6
B) -15
C) 13
D) 15
E) 9
10. Решите уравнение: $\frac{t^2 - 6t}{t - 5} = \frac{5}{5 - t}$
- A) $3 \pm \sqrt{14}$
B) -5
C) 1
D) 5
E) 1; 5
11. По плану бригада механизаторов должна выполнить работу за 28 дней. Бригада засеивала ежедневно на 6 га меньше, чем намечалось по плану, и поэтому закончила посев за 32 дня. Сколько гектаров было засеяно?
- A) 710 га
B) 1680 га
C) 986 га
D) 1344 га
E) 1450 га

12. Решите систему уравнений:

$$\begin{cases} x^y = 4 \\ \log_2 x - 3 = -\frac{1}{y} \end{cases}$$

A) $(2; 1), (\frac{1}{2}; 2)$

B) $(\frac{1}{2}; \frac{1}{2}), (4; 4)$

C) $(\frac{1}{2}; 2), (1; 4)$

D) $(2; \frac{1}{2}), (4; 1)$

E) $(2; 2), (1; 1)$

13. Решите систему уравнений:

$$\begin{cases} \ln x - \ln y = \ln 3, \\ x - 2y = 2. \end{cases}$$

A) $(-4; 2)$

B) $(18; -2)$

C) $(18; 2)$

D) $(4; 2)$

E) $(6; 2)$

14. Найдите наименьшее целое решение неравенства: $x(2x - 1)^2(4x - 3) \leq 0$

A) 0

B) 2

C) -1

D) -2

E) 1

15. Вычислите: $\arccos \frac{\sqrt{2}}{2} + \arcsin(-1)$

A) $-\frac{\pi}{4}$

B) $\frac{7\pi}{8}$

C) $\frac{\pi}{2}$

D) $\frac{\pi}{4}$

E) π

16. Решите неравенство: $\cos 3x < \frac{1}{2}$

A) $\left[\frac{\pi}{9} + \frac{2\pi k}{3}; \frac{5\pi}{9} + \frac{2\pi k}{3} \right], k \in Z$

B) $\left(\frac{\pi}{9} + \frac{2\pi k}{3}; \frac{5\pi}{9} + \frac{2\pi k}{3} \right), k \in Z$

C) $\left(\frac{\pi}{9} + 2\pi k; \frac{5\pi}{9} + 2\pi k \right), k \in Z$

D) $\left(\frac{\pi}{6} + \frac{2\pi k}{3}; \frac{5\pi}{6} + \frac{2\pi k}{3} \right), k \in Z$

E) $\left(\frac{\pi}{6} + \pi k; \frac{5\pi}{6} + \pi k \right), k \in Z$

17. В каких точках касательная, проведенная к графику функции $y = \sqrt{x}$, составляет с осью абсцисс угол 60° ?

A) $\left(\frac{1}{12}; \frac{\sqrt{3}}{6} \right)$

B) $\left(\frac{1}{3}; \frac{\sqrt{3}}{3} \right)$

C) $(1; 1)$

D) $\left(\frac{1}{4}; \frac{1}{2} \right)$

E) $\left(\frac{1}{2}; \frac{\sqrt{2}}{2} \right)$

18. Площадь треугольника ABC равна $18\sqrt{3}$. Найдите угол ABC, если $AB=12, BC=6$.

A) 30° или 150°

B) 60° или 120°

C) 50° или 130°

D) 90°

E) 40° или 140°

19. Найдите площадь полной поверхности куба, если его объем равен $0,512 \text{ м}^3$.

- A) $3,84 \text{ м}^2$
- B) $0,336 \text{ м}^2$
- C) $0,384 \text{ м}^2$
- D) $38,4 \text{ м}^2$
- E) $3,36 \text{ м}^2$

20. Упростите выражение: $\frac{n^2 - m^2}{(\sqrt{n} - \sqrt{m})^2 + 2\sqrt{nm}}$

- A) nm
- B) $n - m$
- C) \sqrt{nm}
- D) $2\sqrt{nm}$
- E) $n + m$

21. Если x_1 и x_2 – корни уравнения $2x^2 - 5x + 1 = 0$, то значение выражения

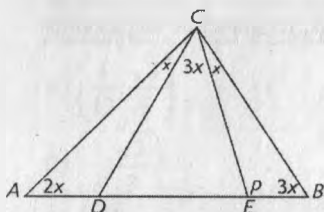
$x_1^3 + x_2^3$ равно

- A) $\frac{97}{5}$
- B) 25
- C) $\frac{95}{8}$
- D) 21
- E) $\frac{91}{4}$

22. Решить уравнение: $\int_0^x (3 - 2t) dt = 8x - 6$

- A) 6; -1
- B) -6; 1
- C) -6; -1
- D) 6; 1
- E) 6

23. Периметр правильного треугольника равен $84\sqrt{3}$ см. Найдите длину окружности, вписанной в данный треугольник.
- A) 28π см
B) 14π см
C) 7π см
D) 21π см
E) 35π см
24. Сумма двух чисел равна 2, а сумма их квадратов равна 3. Найдите сумму кубов этих чисел.
- A) 4
B) 6
C) 7
D) 9
E) 5
25. Значение $\angle p$ равно



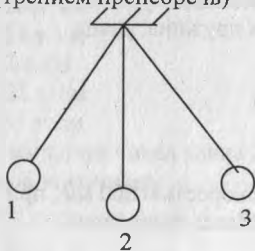
- A) 18°
B) 135°
C) 72°
D) 36°
E) 108°

**ТЕСТ ПО ПРЕДМЕТУ МАТЕМАТИКА
ЗАВЕРШЕН**

ФИЗИКА

1. Пружина жесткостью 4000 Н/м под действием внешней силы удлинилась на 0,04 м. Потенциальная энергия, которую приобрела пружина, равна
 - А) 3,2 Дж
 - В) 1,6 Дж
 - С) 0,016 Дж
 - Д) 16 Дж
 - Е) 32 Дж
2. Из ружья массой 4 кг при выстреле вылетает пуля со скоростью 600 м/с, при этом ружье испытывает отдачу со скоростью 0,3 м/с. Масса пули равна
 - А) 2 г
 - В) 3 г
 - С) 1,6 г
 - Д) 4 г
 - Е) 6 г
3. Если \bar{E}_k - средняя кинетическая энергия поступательного движения одной молекулы газа, а n - концентрация молекул, то основное уравнение МКТ идеального газа может быть записано в виде:
 - А) $p = \frac{3}{2} n \bar{E}_k$
 - В) $p = \frac{1}{2} n \bar{E}_k$
 - С) $p = n \bar{E}_k$
 - Д) $p = \frac{1}{3} n \bar{E}_k$
 - Е) $p = \frac{2}{3} n \bar{E}_k$
4. Удельной теплоемкостью вещества называется величина, равная количеству теплоты, необходимой
 - А) для нагревания единицы массы вещества на один Кельвин
 - В) для нагревания вещества до температуры плавления
 - С) для превращения единицы массы кристаллического вещества, взятой при температуре плавления, в жидкость той же температуры
 - Д) для превращения единицы массы кристаллического вещества в жидкость
 - Е) для нагревания вещества до температуры кипения
5. Прибор, служащий для измерения работы тока, называется
 - А) электрический вольтметр
 - В) электрический амперметр
 - С) электрический реостат
 - Д) электрический омметр
 - Е) электрический счетчик

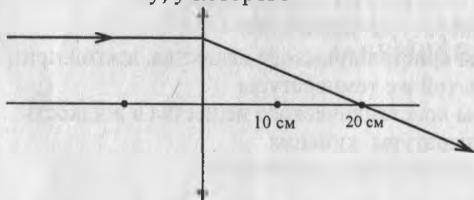
6. На рисунке изображен математический маятник, начинающий движение из положения 1. Положения, в которых кинетическая энергия минимальна (трением пренебречь)



- A) 2 и 3
 B) 1 и 3
 C) 3, 2 и 1
 D) 1 и 2
 E) 2
7. В идеальном колебательном контуре сила тока изменяющееся со временем по синусоидальному закону достигает максимального значения в момент времени

- A) T
 B) $\frac{T}{4}$
 C) $\frac{T}{3}$
 D) $\frac{T}{8}$
 E) $\frac{T}{2}$

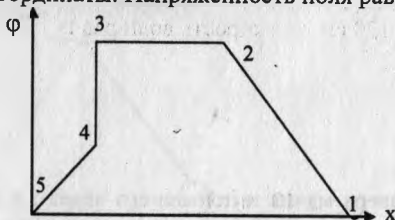
8. На рисунке показан ход лучей через линзу. Такую линзу надо поставить в очки человеку, у которого



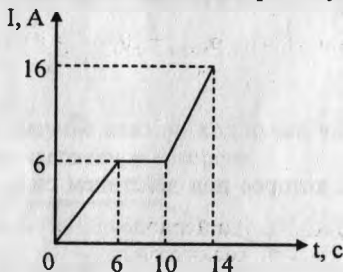
- A) близорукость и прописаны очки +10 дптр
 B) близорукость и прописаны очки -5 дптр
 C) дальнозоркость и прописаны очки -10 дптр
 D) дальнозоркость и прописаны очки -5 дптр
 E) дальнозоркость и прописаны очки +5 дптр

9. При α -распаде изотопа урана ${}^{238}_{92}\text{U}$ образуется
- A) ${}^{232}_{90}\text{Th}$
 - B) ${}^{232}_{92}\text{Th}$
 - C) ${}^{236}_{90}\text{Th}$
 - D) ${}^{234}_{90}\text{Th}$
 - E) ${}^{230}_{90}\text{Th}$
10. Мальчик бросил вертикально вверх мячик и поймал его через 5 с. Высота, на которую поднялся мяч, равна (Спротивлением воздуха можно пренебречь; $g = 10 \text{ м/с}^2$)
- A) 20 м
 - B) 31,25 м
 - C) 10 м
 - D) 15 м
 - E) 11,25 м
11. Вес космонавта на Земле 750 Н. В ракете, взлетающей вертикально вверх с ускорением $3g$, вес космонавта станет ($g = 10 \frac{\text{м}}{\text{с}^2}$)
- A) 4000 Н
 - B) 3000 Н
 - C) 2250 Н
 - D) 5000 Н
 - E) 8000 Н
12. Человек массой 95 кг, площадь обеих подошв обуви которого 700 см^2 , оказывает давление на пол ($g = 10 \text{ м/с}^2$)
- A) $\approx 13,6 \text{ кПа}$
 - B) $\approx 1,36 \text{ кПа}$
 - C) $\approx 136 \text{ Па}$
 - D) $\approx 500 \text{ Па}$
 - E) $\approx 50 \text{ Па}$
13. Время движения тела массой 400 г, которое под действием силы 16 мН приобрело скоростью 20 м/с, равно
- A) 5 с
 - B) 500 с
 - C) 5 мс
 - D) 0,5 с
 - E) 50 с
14. Внутренняя энергия 1 моль одноатомного газа при 27°C равна ($R = 8,31 \text{ Дж/ (К·моль)}$)
- A) $\approx 336 \text{ Дж}$
 - B) $\approx 11,8 \text{ кДж}$
 - C) $\approx 7,6 \text{ кДж}$
 - D) $\approx 3,74 \text{ кДж}$
 - E) $\approx 0,6 \text{ кДж}$

15. На рисунке дана зависимость потенциала электростатического поля от координаты. Напряжённость поля равна нулю на участке



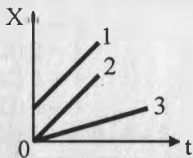
- A) 1 – 2
 B) 2 – 3
 C) 3 – 4
 D) 4 – 5
 E) 1 – 2 и 4 – 5
16. Конденсатор отключенный от источника напряжения имеет энергию W . При увеличении площади пластин в два раза, его энергия станет равна
- A) $0,25 W$
 B) $0,025 W$
 C) $0,75 W$
 D) $0,5 W$
 E) $2W$
17. На рисунке показан график зависимости силы тока от времени в катушке индуктивности. Индуктивность катушки 10 мГн . Величина возникающей ЭДС самоиндукции за промежуток времени от 10 с до 14 с равна



- A) 0
 B) 50 мВ
 C) 6 мВ
 D) 25 мВ
 E) 10 мВ

18. На поверхности пруда образовались волны, и маленький плавающий предмет совершил 3 колебания за 12 с. Если расстояние между соседними впадинами у волны составляет 120 см, то скорость волн равна
- A) 0,15 м/с
 - B) 3 м/с
 - C) 30 м/с
 - D) 1,5 м/с
 - E) 0,3 м/с
19. Полная энергия тела массой 10 г ($c = 3 \cdot 10^8$ м/с)
- A) $3 \cdot 10^9$ Дж
 - B) $3 \cdot 10^6$ Дж
 - C) $9 \cdot 10^{11}$ Дж
 - D) $9 \cdot 10^{17}$ Дж
 - E) $9 \cdot 10^{14}$ Дж
20. Скорость течения реки 3 м/с, а рыбак может сообщить лодке скорость 5 м/с. Ширина реки 40 м. Минимальное время, которое необходимо рыбаку чтобы пересечь реку и вернуться назад в ту же точку
- A) 12 с
 - B) 20 с
 - C) 16 с
 - D) 8 с
 - E) 24 с
21. На глубине 10 м в стоячей воде пузырек воздуха имеет объем 3 мм³. Объем этого же пузырька при подъеме его на поверхность воды равен (процесс изотермический, атмосферное давление 10^5 Па; $\rho_{\text{воды}} = 1000 \frac{\text{кг}}{\text{м}^3}$; $g = 10 \frac{\text{м}}{\text{с}^2}$)
- A) 6 мм³
 - B) 60 мм³
 - C) 15 мм³
 - D) 24 мм³
 - E) 12 мм³
22. Через 10 мс при амплитуде напряжения 200 В и периоде 60 мс значение напряжения будет (колебания происходят по косинусоидальному закону)
- A) -200 В
 - B) 200 В
 - C) -100 В
 - D) 0
 - E) 100 В

23. Два световых луча с длинами волн $\lambda_1 = 600$ нм и $\lambda_2 = 800$ нм соответственно достигают некоторой точки с разностью хода 2 мкм. В этой точке
- A) произойдет полное ослабление света
 - B) произойдет полное усиление света
 - C) никаких изменений не произойдет
 - D) произойдет частичное ослабление света
 - E) произойдет частичное усиление света
24. На рисунке представлены графики зависимости координат от времени для трех тел. Скорости этих тел находятся между собой в соотношении



- A) $v_1 > v_2 > v_3$
 - B) $v_1 = v_2 = v_3$
 - C) $v_1 < v_2 > v_3$
 - D) $v_1 < v_2 < v_3$
 - E) $v_1 = v_2 > v_3$
25. Если массу спутника, вращающегося по круговой орбите над поверхностью Земли на высоте $h \ll R_3$, увеличить в 2 раза, его первая космическая скорость
- A) увеличится в 4 раза
 - B) увеличится в 2 раза
 - C) не изменится
 - D) уменьшится в 2 раза
 - E) уменьшится в 4 раза

**ТЕСТ ПО ПРЕДМЕТУ ФИЗИКА
ЗАВЕРШЕН**

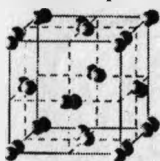
ХИМИЯ

- Слабым электролитом является
 - азотная кислота
 - азотистая кислота
 - серная кислота
 - сероводородная кислота
 - хлороводородная кислота
- Загрязнение атмосферного воздуха вызывает
 - водяной пар
 - оксиды серы (IV), оксид азота (IV)
 - кислород
 - водород
 - оксид железа (III)
- Сумма индексов в хлористой кислоте
 - 7
 - 5
 - 4
 - 3
 - 6
- Соединения азота с металлами называют
 - гидроксиды
 - карбиды
 - нитраты
 - нитриты
 - нитриды
- Даны металлы: Ag, K, Mg, Li, Be. Сумма атомных масс щелочных металлов
 - 71
 - 46
 - 33
 - 40
 - 154
- Металл, который замедляет процесс коррозии железа
 - медь
 - серебро
 - олово
 - никель
 - цинк

7. Атом углерода карбонильной группы находится в состоянии гибридизации
- A) sp
 - B) sp^3d
 - C) sp^3
 - D) sp^3d^2
 - E) sp^2

8. Наиболее выраженными основными свойствами обладает
- A) триметиламин
 - B) диметиламин
 - C) метиламин
 - D) анилин
 - E) п-нитроанилин

9. Модель кристаллической решетки



- A) Углекислого газа
 - B) Йода
 - C) Сероводорода
 - D) Озона
 - E) Фосфора
10. Продуктами реакции, протекающей при взаимодействии H_2S и SO_2 , являются
- A) SO_3, S
 - B) S, H_2
 - C) $2S, 3H_2O$
 - D) $3S, 2H_2$
 - E) $3S, 2H_2O$
11. Высший оксид и гидроксид элемента четвертого периода проявляют кислотные свойства. На последнем энергетическом уровне содержит 6 электронов. Этот элемент
- A) селен
 - B) титан
 - C) хром
 - D) сера
 - E) полоний

12. При электролизе раствора соли одновалентного металла образовалось 28 г щёлочи и 5,6 л газа на аноде. Электролизу подверглась соль
- A) хлорид рубидия
 - B) хлорид калия
 - C) хлорид натрия
 - D) хлорид лития
 - E) нитрат серебра
13. Изменение скорости реакции при возрастании температуры от 30°C до 50°C при температурном коэффициенте 2
- A) в 6 раз
 - B) в 9 раз
 - C) в 3 раза
 - D) в 16 раз
 - E) в 4 раза
14. Объемом кислорода (н.у.), который можно получить при прокаливании 20,2 г нитрата калия
- A) 11,2 л
 - B) 1,12 л
 - C) 4,48 л
 - D) 3,32 л
 - E) 2,24 л
15. Масса оксида бария, которая необходима для приготовления 285 г 20%-ного раствора гидроксида бария
- A) 57 г
 - B) 47 г
 - C) 51 г
 - D) 4,7 г
 - E) 17,1 г
16. Масса и состав полученной соли, если оксид углерода (IV) объёмом 11,2 л (н.у) прореагировал без остатка с 80 г 50% раствора гидроксида натрия
- A) 21 г NaHCO_3
 - B) 42 г NaHCO_3
 - C) 106 г Na_2CO_3
 - D) 53 г Na_2CO_3
 - E) 84 г NaHCO_3

17. Углеводород с общей формулой C_nH_{2n-2} массой 20 г занимает объем 11,2 л (н.у). Его формула
- A) C_3H_4
 - B) C_4H_6
 - C) C_3H_6
 - D) C_3H_8
 - E) C_4H_8
18. 6 первичных и 2 четвертичных атома углерода в молекуле
- A) 2,2 - диметилпропана
 - B) 2,2,3,3 - тетраметилбутана
 - C) 3,3 - диметилпентана
 - D) 2,3-диметилбутана
 - E) 2-метилбутана
19. Количество вещества этанола, необходимого для получения 2,5 моль бутадиена-1,3
- A) 5 моль
 - B) 3 моль
 - C) 4 моль
 - D) 6 моль
 - E) 2 моль
20. Элемент VIIA группы образует красное вещество, которое реагирует с водородом со взрывом, образуя газ А, водный раствор которого является слабой кислотой, способной растворять диоксид кремния с выделением газа В. Вещества А и В
- A) HF, F_2
 - B) HCl, Cl_2
 - C) HF, HCl
 - D) HF, SiF_4
 - E) HCl, SiH_4
21. Газ, выделившийся на аноде при электролизе 585 г 10%-го раствора хлорида натрия, пропустили через 119 г 10%-го раствора бромиды калия. К полученному раствору добавили избыток раствора нитрата серебра. Масса выпавшего осадка
- A) 7,175 г
 - B) 14,35 г
 - C) 28,7 г
 - D) 143,5 г
 - E) 57,4 г

22. Масса алкана А, если в результате превращений

$A \xrightarrow{\text{симметричный крекинг}} B \xrightarrow{H_2O, \text{кат. l}} C$ образуется 23 г вещества С (выход 50%), необходимого для получения диэтилового эфира

- A) 48 г
B) 56 г
C) 29 г
D) 14,5 г
E) 58 г
23. 45 г глюкозы подверглось спиртовому брожению. Газ, полученный при этом, полностью поглотился 100 г 20 %-ого раствора едкого натра. Молярная масса полученной соли
- A) 106 г/моль
B) 90 г/моль
C) 47 г/моль
D) 84 г/моль
E) 53 г/моль
24. Молекулярная формула вещества, из которого состоит скелет простейших морских животных аконтарий, если массовые доли элементов в нем составляют: стронция -47,83 %, серы -17,39%, кислорода -34,78%
- A) $SrSO_4$
B) $CaSO_4$
C) $SbSO_4$
D) $SnSO_4$
E) $SrSO_3$
25. В качестве первого химического отравляющего вещества применяли хлор. Действие хлора на дыхательные органы можно объяснить реакцией
- A) $2NaI + Cl_2 = 2NaCl + I_2$
B) $2Na + Cl_2 = 2NaCl$
C) $H_2O + Cl_2 = HCl + HClO$
D) $2KBr + Cl_2 = 2KCl + Br_2$
E) $H_2 + Cl_2 = 2HCl$

**ТЕСТ ПО ПРЕДМЕТУ ХИМИЯ
ЗАВЕРШЕН**

БИОЛОГИЯ

1. Лупа дает увеличение до
 - A) 100 раз
 - B) 5-7 раз
 - C) 8-10 раз
 - D) 10-25 раз
 - E) 3-5 раз
2. Органы передвижения инфузории-туфельки
 - A) Ложноножки
 - B) Реснички
 - C) Жгутики
 - D) Ноги
 - E) Плавники
3. Упругий стержень хорда в период развития зародышей имеется у
 - A) Мягкотелых
 - B) Моллюсков
 - C) Реснитчатых
 - D) Многощетинковых
 - E) Хордовых
4. Продолжение трахеи
 - A) Гортань
 - B) Альвеолы
 - C) Бронхи
 - D) Носоглотка
 - E) Легкие
5. Образование половых клеток
 - A) Амитоз
 - B) Митоз
 - C) Мейоз
 - D) Фотоллиз
 - E) Кариокинез
6. Косное вещество биосферы
 - A) растения и животные
 - B) животные и грибы
 - C) вирусы, бактерии
 - D) метеориты и космическая пыль
 - E) микроорганизмы

7. Корни, характерные для лиан и многих орхидей
 - A) ходульные
 - B) корни-присоски
 - C) корнеплоды
 - D) воздушные
 - E) корни-опоры
8. Ветроопыляемое растение
 - A) вишня
 - B) лилия
 - C) ольха
 - D) клевер
 - E) душистый табак
9. Однократное нагревание молочных продуктов до 70°C для уничтожения бактерий используют при
 - A) центрифугировании
 - B) пастеризации
 - C) стерилизации
 - D) автоклавировании
 - E) кипячении
10. У ложной лисички поверхность шляпки
 - A) Белая
 - B) Гладкая, оранжевого цвета
 - C) Зеленая, с белыми пятнами
 - D) Серая
 - E) Коричневая
11. Пармелия растет
 - A) В пустынях
 - B) На плодородной почве
 - C) На воде
 - D) На коре деревьев
 - E) Паразитируя на животных
12. Надземные летние побеги хвощей
 - A) Подземные
 - B) Зимние
 - C) Генеративные
 - D) Вегетативные
 - E) Весенние

13. Соцветие крестоцветных
- A) Кисть
 - B) Головка
 - C) Колос
 - D) Корзинка
 - E) Зонтик
14. Относится к железам смешанной секреции
- A) Эпифиз
 - B) Гипофиз
 - C) Потовые
 - D) Семенники
 - E) Надпочечники
15. Мышцы диафрагмы
- A) Обеспечивают выделение
 - B) Осуществляют обмен веществ
 - C) Защищают внутренние органы
 - D) Обеспечивают пищеварение
 - E) Обеспечивают дыхательные движения
16. В лимфатических узлах происходит
- A) фильтрация и обеззараживание тканевой жидкости
 - B) образование тканевой жидкости
 - C) выработка антител
 - D) свертывание крови
 - E) кроветворение
17. Энергетический обмен
- A) катаболизм
 - B) синтез веществ
 - C) анаболизм
 - D) ассимиляция
 - E) фотолиз
18. Запоминание, сохранение и последующее воспроизведение человеком его опыта
- A) Психика
 - B) Внимание
 - C) Мышление
 - D) Память
 - E) Потребности
19. Гомологичные органы
- A) зубы человека и хрящ акулы
 - B) конечности крота и медведки
 - C) крылья бабочки и птицы
 - D) крылья летучей мыши и белки летяги
 - E) крылья летучей мыши и передние конечности крота

20. Переваривание пищи у обыкновенной амебы происходит в
- A) цитоплазме
 - B) ядре, сократительной вакуоли
 - C) сократительной вакуоли
 - D) ядре
 - E) пищеварительной вакуоли
21. По расположению нервная система подразделяется на
- A) Симпатическую и парасимпатическую
 - B) Периферическую и соматическую
 - C) Симпатическую и автономную
 - D) Центральную и периферическую
 - E) Автономную и вегетативную
22. Функция кожи
- A) транспортная
 - B) рефлекторная
 - C) токсическая
 - D) проводящая
 - E) терморегуляторная
23. У матери (гетерозигота) III группа крови, у отца IV. Установите группы крови их детей
- A) I, II, III
 - B) III, IV
 - C) II, III, IV
 - D) I, IV
 - E) I, II, IV
24. Система органов, образующаяся из мезодермы
- A) нервная
 - B) дыхательная
 - C) пищеварительная
 - D) мышечная система
 - E) покровная
25. Экспериментально доказал образование пептидов абиогенным путем
- A) С.Фокс
 - B) Ф.Реди
 - C) Л.Пастер
 - D) К.Линней
 - E) Ф.Бэкон

**ТЕСТ ПО ПРЕДМЕТУ БИОЛОГИЯ
ЗАВЕРШЕН**

ГЕОГРАФИЯ

1. Единица измерения величины азимута
 - А) Градус
 - В) Метр
 - С) Килограмм
 - Д) Джоуль
 - Е) Паскаль
2. Растения степной зоны
 - А) Ель, пихта
 - В) Дуб, липа
 - С) Мхи, лишайники
 - Д) Ковыль, мятлик
 - Е) Бук, лиственница
3. Наука, изучающая закономерности взаимодействия окружающей среды и человеческого общества
 - А) Экология человека
 - В) Биогеография
 - С) Политическая география
 - Д) Физиология человека
 - Е) Этнография
4. Из перечисленных наибольший объем торговли Казахстана с
 - А) Узбекистаном
 - В) Украиной
 - С) Молдовой
 - Д) Китаем
 - Е) Латвией
5. Для маршрута «Караганда-Алматы» группа велосипедистов выберут направление
 - А) северо-западное
 - В) южное
 - С) северо-восточное
 - Д) юго-западное
 - Е) юго-восточное
6. Самая большая плотность населения России в
 - А) Уральском районе
 - В) Поволжье
 - С) Северо-западном
 - Д) Центральном районе
 - Е) Дальнем Востоке

7. Смена дня и ночи происходит в результате вращения Земли
- A) вокруг Солнца
 - B) вокруг Галактики
 - C) вокруг своей оси с запада на восток
 - D) вокруг Луны
 - E) вокруг своей оси с востока на запад
8. К югу от степей растений становится значительно меньше в следствие того, что
- A) суровая зима
 - B) жаркое лето
 - C) количество осадков уменьшается
 - D) часто дуют ураганные ветры
 - E) количество осадков увеличивается
9. Коренные жители Америки относятся к ... расе
- A) Европеоидной
 - B) Австралоидной
 - C) Негроидной
 - D) Монголоидной
 - E) Смешанной
10. Древние платформы сформировались в эру
- A) кайнозойе
 - B) первой половине палеозоя
 - C) второй половине палеозоя
 - D) мезозое
 - E) архей-протерозойскую
11. Белый медведь – обитатель побережья
- A) Северного Ледовитого океана
 - B) Атлантического океана
 - C) Южного океана
 - D) Индийского океана
 - E) Тихого океана
12. В Казахстане 70 млн га, склонны к эрозии - это 26% территории республики. Сколько % территории не склонны к эрозии
- A) 27%
 - B) 99%
 - C) 50%
 - D) 74%
 - E) 35%
13. Производство серной кислоты развито в
- A) Караганде, Актобе
 - B) Балхаше, Астане
 - C) Жезказгане, Балхаше
 - D) Актау, Павлодаре
 - E) Уральске, Алматы

14. Правильное соответствие специализации
- A) Центральный Казахстан – зерновой кластер
 - B) Южный Казахстан – черная металлургия
 - C) Восточный Казахстан – нефтеперерабатывающая промышленность
 - D) Западный Казахстан – хлопкопрядильный кластер
 - E) Северный Казахстан – мясо-молочный кластер
15. В ШОС входит
- A) КНДР
 - B) Саудовская Аравия
 - C) Молдова
 - D) Узбекистан
 - E) Индонезия
16. Из представленного списка выбрать волокнистую техническую культуру
- A) джут
 - B) арахис
 - C) сахарный тростник
 - D) картофель
 - E) соя
17. Большая часть городского населения Италии сосредоточена на ... страны
- A) Юго-западе
 - B) Юге
 - C) Западе
 - D) Севере
 - E) Востоке
18. Штат США, где находится «автомобильная столица» страны
- A) Орегон
 - B) Техас
 - C) Мэн
 - D) Мичиган
 - E) Флорида
19. Ведущая отрасль животноводства Австралии:
- A) скотоводство
 - B) овцеводство
 - C) коневодство
 - D) птицеводство
 - E) верблюдоводство
20. Главное отличие пустынь Австралии от африканских пустынь
- A) Меньше осадков
 - B) Больше площадь
 - C) Разнообразие растительность
 - D) Нет оазисов
 - E) Разнообразнее животный мир

21. В каком часовом поясе разница во времени с Астаной составляет +5 часов
- A) I
 - B) X
 - C) V
 - D) IX
 - E) IV
22. Если годовое количество осадков 500 мм, испаряемость – 1000 мм, коэффициент увлажнения равен
- A) 0,2
 - B) 0,5
 - C) 2
 - D) 500
 - E) 500000
23. Объекты на карте, которые отметили туристы пройдя по кратчайшему маршруту от г. Астаны до реки Сырдария
- A) Сарыарка, Туранская равнина
 - B) Мугалжары, Устирт
 - C) Бетпақдала, Мугалжары
 - D) Сарыарка, плато Торғай
 - E) Северо-Казахская равнина, Алтай
24. К экологически «чистым» отраслям относят
- A) Теплоэнергетику
 - B) Нефтепереработку
 - C) Текстильную
 - D) Целлюлозно-бумажную
 - E) Металлургию
25. Путешествуя по пустыне Мойынкум можно попасть в песчаную бурю, причиной её образования может стать ветер
- A) Арыстанды-Карабасский
 - B) Шиликский
 - C) Эби
 - D) Сайкан
 - E) Кордайский

**ТЕСТ ПО ПРЕДМЕТУ ГЕОГРАФИЯ
ЗАВЕРШЕН**

ВСЕМИРНАЯ ИСТОРИЯ

1. Колодцы, построенные в древнем Египте специально для орошения садов и огородов:
 - A) шерифы
 - B) дамбы
 - C) шайбы
 - D) шадуфы
 - E) сардобы
2. Автор поэтического произведения «Пятерицы» (XIV – XV вв.):
 - A) Баязид
 - B) Факих
 - C) Хамза
 - D) Юсуф
 - E) Низами
3. Английский парламент, работавший с 13 апреля по 5 мая 1640 г., в историю вошел под названием:
 - A) «Долгий»
 - B) «Креативный»
 - C) «Малый»
 - D) «Короткий»
 - E) «Временный»
4. Подписание Компьенского перемирия обозначало:
 - A) Выход из Первой мировой войны России
 - B) Окончание Первой мировой войны
 - C) Окончание Второй мировой войны
 - D) Создание Четверного союза
 - E) Выход Италии из Тройственного союза
5. Движущей силой европейской интеграции является страна:
 - A) Япония
 - B) Турция
 - C) Китай
 - D) Германия
 - E) Россия
6. В 1978 году в Афганистане прошла революция:
 - A) Октябрьская
 - B) Ноябрьская
 - C) Апрельская
 - D) Сентябрьская
 - E) Июльская

7. Власть императора Древнего Рима стала абсолютной, начиная с:
 - A) Диоклетиана
 - B) Константина
 - C) Феодосия
 - D) Ромула
 - E) Октавиана
8. Период правления Карла Великого назван в истории эпохой:
 - A) «Каролингского возрождения»
 - B) «Возрождения»
 - C) «Культурным подъемом»
 - D) «Реконкисты»
 - E) «Реформации»
9. Объединение Франции завершилось в период правления:
 - A) Филиппа IV
 - B) Карла VIII
 - C) Людовика XI
 - D) Генриха IV
 - E) Людовика VIII
10. Абсолютная монархия во Франции была установлена в:
 - A) XV в.
 - B) XVII в.
 - C) XIV в.
 - D) XVIII в.
 - E) XVI в.
11. Пересмотреть взгляды на возможности человеческого познания с XVII в. позволили успехи в:
 - A) естественных науках
 - B) этнографии
 - C) этнологии
 - D) антропологии
 - E) исторической науке
12. Суэцкий канал начал функционировать в:
 - A) 1812 г.
 - B) 1825 г.
 - C) 1861 г.
 - D) 1870 г.
 - E) 1869 г.
13. Англия после наполеоновских войн переживала:
 - A) экономический подъем
 - B) бурное развитие тяжелой промышленности
 - C) военные реформы
 - D) стремительное развитие торговли
 - E) экономические трудности

14. Япония в начале XX века:
- А) Ликвидировала сегунат
 - В) Проводила в отношении иностранцев политику «закрытых дверей»
 - С) Приняла Конституцию страны
 - Д) Вернула императорскую власть
 - Е) Вошла в ряд крупных мировых держав
15. Коллективизация в СССР поставила задачу:
- А) Создание мелких крестьянских хозяйств
 - В) Укрепление класса середняков
 - С) Создание крупных социалистических хозяйств
 - Д) Расширение кулацких хозяйств
 - Е) Восстановление крупного частного землевладения
16. Лидер Мусульманской лиги Индии:
- А) Аманулла-хан
 - В) Айюб-хан
 - С) М.Джинна
 - Д) Ибрагим-бек
 - Е) Али-паша
17. Греция и Югославия были захвачены Германией:
- А) 1941 г.
 - В) 1940 г.
 - С) 1944 г.
 - Д) 1943 г.
 - Е) 1939 г.
18. В результате англо-аргентинского конфликта в 1982 г. Великобритания разорвала дипломатические отношения с Аргентиной из-за:
- А) поддержки Великобританией внешнеполитических акций США на Ближнем Востоке
 - В) обострения «Ольстерского кризиса»
 - С) оккупации Аргентиной Фолклендских островов
 - Д) участия Великобритании в разработке программы «звездных войн»
 - Е) вступления Аргентины в НАТО
19. В результате крушения тоталитарных режимов в конце 80-ых – начале 90-ых гг. XX века в Восточной Европе была восстановлена:
- А) командно-административная система
 - В) плановая экономика
 - С) коммунистическая идеология
 - Д) рыночная экономика
 - Е) однопартийная система

20. Папская власть в средние века достигла своего наивысшего могущества, благодаря деятельности:
- А) Григория VII
 - В) Иннокентия III
 - С) Генриха IV
 - Д) Лев IX
 - Е) Карла Великого
21. Первый художник эпохи Возрождения:
- А) Джотто
 - В) Микеланджело
 - С) Рафаэль
 - Д) Веласкес
 - Е) Леонардо да Винчи
22. Иван Калита при поддержке хана Узбека получил титул великого князя в княжестве:
- А) Галицко-Валынском
 - В) Владимирско-Суздальском
 - С) Тверском
 - Д) Киевском
 - Е) Новгородском
23. Т. Джефферсон и его сторонники считали, что основой процветания Америки являлась (-ось; -ись):
- А) промышленность
 - В) сельское хозяйство
 - С) плантационное рабство
 - Д) развитая финансовая система
 - Е) колониальные захваты
24. В XIX веке Франция пользовалась поддержкой Германии в:
- А) колониальных захватах
 - В) экспансии в Европе
 - С) создании союза с Россией
 - Д) милитаризации промышленности
 - Е) в проникновении на Балканы
25. В 1998 г. почти одновременно провели ядерные испытания:
- А) ЮАР и Нигерия
 - В) Южная и Северная Кореи
 - С) Индия и Пакистан
 - Д) Иран и Ирак
 - Е) Китай и Тайвань

**ТЕСТ ПО ПРЕДМЕТУ ВСЕМИРНАЯ ИСТОРИЯ
ЗАВЕРШЕН**

ЛИТЕРАТУРА

1. Лирическим произведением является
 - А) «На дне» М. Горького.
 - В) «Вольность» А. С. Пушкина.
 - С) «Бесприданница» А. Н. Островского.
 - Д) «Герой нашего времени» М. Ю. Лермонтова.
 - Е) «История одного города» М. Е. Салтыкова-Щедрина.
2. Описание природы или любого незамкнутого пространства внешнего мира, один из компонентов содержания и композиции художественного текст – это
 - А) художественное время
 - В) флора
 - С) пейзаж
 - Д) фауна
 - Е) художественное пространство
3. Ведьму в повести Н. В. Гоголя «Ночь перед Рождеством» зовут
 - А) Переперчиха.
 - В) Оксана.
 - С) Одарка.
 - Д) Солоха.
 - Е) Екатерина.
4. Жанр произведения В. В. Набокова «Рождество»
 - А) рассказ
 - В) роман
 - С) очерк
 - Д) элегия
 - Е) повесть
5. Писателем Казахстана является
 - А) В. Г. Короленко
 - В) Л. Н. Толстой
 - С) Ю. П. Казаков
 - Д) И. П. Шухов
 - Е) А. М. Горький
6. Представитель третьей волны русского зарубежья
 - А) М. Зощенко
 - В) В. Набоков
 - С) А. Ахматова
 - Д) А. Платонов
 - Е) С. Довлатов
7. К элементам композиции волшебной сказки следует отнести
 - А) Экспозицию.
 - В) Кульминацию.
 - С) Пролог.
 - Д) Эпilog.
 - Е) Отлучку.

8. «Прощай, мой товарищ, мой верный слуга», - обращается князь Олег (А.С.Пушкин «Песнь о вешем Олеге») к
- А) дружиннику
 - В) собаке
 - С) брату
 - Д) коню
 - Е) князю
9. В жанре сказа написано произведение
- А) А.И.Куприна «Синяя звезда».
 - В) А.П.Платонова «Волшебное кольцо».
 - С) П.П.Бажова «Каменный цветок».
 - Д) М.М.Пришвина «Кладовая солнца».
 - Е) К.Г.Паустовского «Теплый хлеб».
10. Олицетворением красоты и вечной юности в древнегреческой мифологии является богиня
- А) Гера.
 - В) Афродита.
 - С) Гестия.
 - Д) Артемида.
 - Е) Афина.
11. Братья Ивины, Иленька Грап – мальчики-персонажи из произведения
- А) В. М. Шукшина «Космос, нервная система и шмат сала».
 - В) И. С. Тургенева «Бежин луг».
 - С) братьев Стругацких «Малыш».
 - Д) В. Г. Распутина «Уроки французского».
 - Е) Л. Н. Толстого «Детство».
12. Требование достоверности (то есть запрет на выдуманные сюжеты) – характерная черта литературы
- А) романтизма.
 - В) второй половины XIX века.
 - С) сентиментализма.
 - Д) древнерусской.
 - Е) первой трети XIX века.
13. Человеческие характеры обрисовываются прямолинейно в произведениях представителей
- А) классицизма.
 - В) романтизма.
 - С) сентиментализма.
 - Д) неоромантизма.
 - Е) реализма.

14. В комедии Н. В. Гоголя «Ревизор» во время разговора с глазу на глаз с мнимым ревизором доносит на других
- А) Хлопов.
 - В) Сквозник-Дмухановский.
 - С) Земляника.
 - Д) Ляпкин-Тяпкин.
 - Е) Бобчинский.
15. Состояние Яшки в момент встречи с Володей перед рыбалкой (по рассказу Ю.П.Казакова «Тихое утро»)
- А) «... лицо оживилось, глаза заблестели»
 - В) «Яшка заскучал»
 - С) «Яшка разозлился»
 - Д) «... весело затрусил к реке»
 - Е) «... стало необыкновенно весело»
16. Жанр произведения Н. С. Лескова «Леди Макбет Мценского уезда» литературоведы определяют как
- А) очерк.
 - В) роман.
 - С) новелла.
 - Д) рассказ.
 - Е) повесть.
17. М. Горький – автор пьесы
- А) «Банкрот».
 - В) «Плоды просвещения».
 - С) «Женитьба».
 - Д) «Три сестры».
 - Е) «Дачники».
18. Тема стихотворения М.И.Цветаевой «Вскрыла жилы...»:
- А) смысл жизни
 - В) природа
 - С) родина
 - Д) поэт и поэзия
 - Е) любовь
19. К представителям «городской» прозы нельзя отнести
- А) В.Ерофеева
 - В) В.Распутина
 - С) Ю.Трифонов
 - Д) А.Битова
 - Е) Д.Гранина

20. В пословице «*Родимая сторона – мать, а чужая – мачеха*» использовано такое средство художественной выразительности, как
- A) эпитет.
 - B) антитеза.
 - C) метафора.
 - D) параллелизм.
 - E) звуковые повторы.
21. «*Всё – душа, и ни души*» – строка из стихотворения И.Северянина
- A) «В парке плакала девочка»
 - B) «Что шепчет парк»
 - C) «Январь»
 - D) «Выйди в сад»
 - E) «Nocturne»
22. Особенностью композиции поэмы «Княгиня Трубецкая» (Н.А.Некрасов, «Русские женщины») является отсутствие
- A) лирических отступлений.
 - B) экспозиции.
 - C) системы образов.
 - D) развязки.
 - E) кульминации.
23. Определите по описанию героя произведения Д.Г.Байрона:
- «Загадочен и вечно одинок
Казалось, улыбаться он не мог;
При имени его у храбреца
Бледнели краски смуглого лица...»*
- A) Чайльд-Гарольд.
 - B) Дон-Жуан.
 - C) Манфред.
 - D) Руссо.
 - E) Конрад.
24. Поэма Б. Л. Пастернака –
- A) «Дом у дороги»
 - B) «Во весь голос»
 - C) «Анна Снегина»
 - D) «Лейтенант Шмидт»
 - E) «Соловьиный сад»
25. «Размолотое реформами поколение» – одна из основных тем творчества:
- A) С.Довлатова
 - B) В.Пелевина
 - C) Д.Пригова
 - D) Ю.Домбровского
 - E) В.Набокова

**ТЕСТ ПО ПРЕДМЕТУ ЛИТЕРАТУРА
ЗАВЕРШЕН**

АНГЛИЙСКИЙ ЯЗЫК

1. Переведите слово /совместить/:
 - A) become
 - B) activate
 - C) return
 - D) combine
 - E) confirm
2. Выберите верно написанное числительное:
 - A) forty
 - B) fourty
 - C) four millions
 - D) four hundreds
 - E) forteen
3. Найдите правильную степень сравнения наречия:
I will visit you as ... as I can.
 - A) sooner
 - B) more sooner
 - C) soon
 - D) the soonest
 - E) more soon
4. Найдите неисчисляемое существительное:
 - A) operation
 - B) guardsman
 - C) honesty
 - D) incident
 - E) woman
5. Выберите правильный вариант глагола:
... you hungry?
 - A) am
 - B) is
 - C) are
 - D) -
 - E) was

6. Выберите предложение с герундием в функции подлежащего:
- A) He enjoys skiing.
 - B) I can't imagine her driving a car.
 - C) I try to avoid driving in rush hours.
 - D) He denied stealing the money.
 - E) Swimming is healthy for you.
7. Выберите слово со звуком [ai]:
- A) rapid
 - B) divide
 - C) squirrel
 - D) grass
 - E) manager
8. Выберите верный вариант артиклей
Kazakh islanguage of ...country.
- A) the/-
 - B) a/the
 - C) an/-
 - D) an/the
 - E) -/the
9. Выберите верный вариант предлога
There is a big tablethe middle ...the room.
- A) at/about
 - B) in/of
 - C) of/at
 - D) in/on
 - E) on/above
10. Выберите порядковое числительное
- A) one hundred and twelve
 - B) one thousand
 - C) twenty-nine
 - D) the thirty-first
 - E) thirty-one
11. Выберите верный вариант
At ____ moment the door opened and ____ entered the room.
- A) this/anybody
 - B) that/somebody
 - C) those/himself
 - D) here/somebody
 - E) those/ anybody

12. Дополните предложение:

This is my...handbag.

- A) wives's
- B) wives'
- C) wife
- D) wife's
- E) wives'

13. Выберите правильную форму глагола в страдательном залоге:

We ... many beautiful paintings at the museum yesterday.

- A) Are shown
- B) Was shown
- C) Shown
- D) Were shown
- E) Is shown

14. Выберите правильный вариант:

Teachers expected them ... become actors.

- A) -
- B) on
- C) of
- D) to
- E) for

15. Вставьте правильный вариант в предложение:

If he ... up earlier, he wouldn't ... late for school.

- A) get/was
- B) would get/would be
- C) will get/was
- D) got/be
- E) gets/is

16. Дополните предложение:

I _____ the dishes.

- A) am going to wash up
- B) were going to wash up
- C) am going to washing up
- D) are going to wash up
- E) will be going wash up

17. Выберите верный вариант:

The _____ children were playing in the yard.

- A) screamed
- B) have screamed
- C) scream
- D) screaming
- E) been screaming

18. Прочитайте текст и выполните задание:

If ocean water hadn't been salty, people could have used it as drinking water. If ocean water hadn't been salty, farmers could have used it for irrigation.

Завершите предложение согласно содержанию текста:

Ocean water ...

- A) is salty.
- B) is used as a drinking water.
- C) is dirty.
- D) isn't dirty.
- E) isn't salty.

19. Выберите правильный вариант

The place that we can name the Magic Kingdom.

- A) Buckingham Palace
- B) Disneyland
- C) The Tower of London
- D) London Bridge
- E) Notting Hill

20. Выберите слово, в котором пропущена буква "i"

- A) g...ilty
- B) prefer...nce
- C) ret...rement
- D) r...gress
- E) propert...

21. Вставьте пропущенное слово в идиоме:

Rain one's ...

- A) leg
- B) hand
- C) neck
- D) foot
- E) brains

22. Выберите производное слово от слова "shame"

- A) shamal
- B) shamish
- C) shamy
- D) shameless
- E) shamous

23. Выберите местоимение

The man put ___ wallet out of ___ pocket.

- A) his/-
- B) -/his
- C) him/his
- D) his/his
- E) himself/him

24. Вставьте необходимое сочетание с модальным глаголом:

You ... told Mark. You knew it was a secret.

- A) should have
- B) shouldn't have
- C) couldn't have
- D) mightn't have
- E) might have

25. Выберите правильный вариант:

The teacher said, «The lesson is over.»

- A) The teacher asked if the lesson was over.
- B) The teacher asked if the lesson is over.
- C) The teacher said the lesson was over.
- D) The teacher said the lesson is over.
- E) The teacher told that the lesson is over.

**ТЕСТ ПО ПРЕДМЕТУ АНГЛИЙСКИЙ ЯЗЫК
ЗАВЕРШЕН**