

ИСТОРИЯ КАЗАХСТАНА

Инструкция: Вам предлагаются задания с одним правильным ответом из пяти предложенных. Выбранный ответ необходимо отметить на листе ответов путем полного закрашивания соответствующего кружка.

1. Неандерталец был найден в (во):
 - А) Франции
 - В) Бельгии
 - С) Китае
 - Д) Германии
 - Е) России
2. Путь на Восток греко-македонцам преградили:
 - А) саки
 - В) мидийцы
 - С) персы
 - Д) китайцы
 - Е) римляне
3. Политическое положение Карлукского каганата многие годы зависело от взаимоотношений с:
 - А) монголами
 - В) арабами
 - С) персами
 - Д) ойратами
 - Е) эфталитами
4. Средневековый историк Мухаммад Хайдар Дулати в книге «Тарих-и-Рашиди» относит время образования Казахского ханства к:
 - А) 1465-1466 гг.
 - В) 1435-1436 гг.
 - С) 1445-1446 гг.
 - Д) 1475-1476 гг.
 - Е) 1455-1456 гг.
5. Согласно легенде, за Алшынном закрепили:
 - А) Средний Жуз
 - В) Старший Жуз
 - С) Туркестан
 - Д) Жетысу
 - Е) Младший Жуз

6. Казахское ханство состояло из трех:
 - А) Жузов
 - В) Аймаков
 - С) Аулов
 - Д) Улусов
 - Е) Родов
7. Ш. Уалиханов, В. Роборовский, Н. Пржевальский исследовали духовную культуру:
 - А) эфталитов
 - В) башкир
 - С) согдийцев
 - Д) уйгур
 - Е) якутов
8. События во время восстания Кенесары Касымова:
 - А) объединение с И. Таймановым, вторжение в Хиву
 - В) нападение на Синьцзян, нападение на Акмолинскую крепость
 - С) захват Кенесары Бухары, нападение на дунган
 - Д) взятие Оренбургской крепости, объединение с И. Таймановым
 - Е) конфликт с Кокандом, нападение на Акмолинскую крепость
9. Для подготовки к созданию Советской автономии казахов был учрежден:
 - А) Турккомиссия
 - В) Сибревком
 - С) Казревком
 - Д) Кирнацком
 - Е) Совнарком
10. М. Ауэзову присуждена Государственная премия СССР за произведение:
 - А) «Шыганак»
 - В) «Абай»
 - С) «Выстрел на перевале Караш-Караш»
 - Д) «После бури»
 - Е) «Миллионер»
11. Сфера экономики, которая в послевоенный период испытывала большие трудности – это:
 - А) сельское хозяйство
 - В) энергетика
 - С) транспорт
 - Д) тяжелая промышленность
 - Е) легкая промышленность

12. Значение термина «суверенитет»:
- государственный надзор за печатью и СМИ
 - полная независимость государства от других государств в его внешних и внутренних делах
 - идеология мирового гражданства
 - независимость от политических течений
 - перевод предприятий военно-промышленного комплекса на выпуск мирной продукции
13. Тасмолинская культура относится к племенам:
- аримаспов
 - сарматов
 - исседонов
 - аргиппеев
 - массагетов
14. Тюркшей и карлуков в 751 году у города Атлаха объединила борьба с:
- эфталитами
 - ойратами
 - монголами
 - китайцами
 - огузами
15. Деятели культуры послемонгольского периода:
- Аль-Идриси, М.Кашгари, Жалаири
 - Жалаири, Доспамбет, Жиембет
 - Бируни, Доспамбет, М.Кашгари
 - Баласагуни, Жиембет, Коркыт
 - М.Кашгари, Аль-Идриси, Аль-Макдиси
16. В 1428 г. совершил завоевательный поход в Западную Сибирь хан
- Ибак
 - Махмуд ходжа
 - Абулхаир
 - Хакназар
 - Есим
17. Во второй половине XIX в. посреднические основные функции между скотоводческим и оседло-земледельческим населением выполнял(и,а,о):
- стационарная торговля
 - ростовщические операции
 - ярмарочная торговля
 - морская торговля
 - дистанционная торговля
18. Сокращение количества казахских школ происходило в период:
- «военного коммунизма»
 - НЭПа
 - независимого Казахстана
 - культурного строительства
 - освоения целины

19. В 2010 г. значительно ускорил (-ло) международный престиж РК:
- проведение первого съезда лидеров мировых религий
 - вступление РК в ООН
 - председательство РК в ОИС
 - вступление РК в МАГАТЭ
 - проведение Саммита ОБСЕ в Астане
20. «... Впредь до созыва всеобщего киргизского съезда... и объявления автономии Киргизского края учреждается для управления этим краем...». Назовите по тексту власть в Казахстане, возникшую после принятия данного документа:
- Кирревком
 - Старший хан
 - Атаман казачьего войска
 - Первый секретарь ЦК
 - Генерал-губернатор

ТЕСТ ПО ИСТОРИИ КАЗАХСТАНА ЗАВЕРШЁН

МАТЕМАТИЧЕСКАЯ ГРАМОТНОСТЬ

Инструкция: Вам предлагаются задания с одним правильным ответом из пяти предложенных. Выбранный ответ необходимо отметить на листе ответов путем полного закрашивания соответствующего кружка.

1. Какая из данных точек на координатной прямой наиболее удалена от начала отсчета?

- A) $S(5,012)$
- B) $R(5,0(08))$
- C) $F(-5,1(39))$
- D) $K(-5,(139))$
- E) $N(-5,139)$

2. Какой цифрой оканчивается число 9^{121}

- A) 1
- B) 9
- C) 7
- D) 5
- E) 3

3. Если $\alpha + \beta + \varphi + \mu = 1,8$, то значение выражения

$$(\alpha + \beta) + (\alpha + \varphi) + (\alpha + \mu) + (\beta + \varphi) + (\beta + \mu) + (\varphi + \mu)$$
 равно

- A) 4,8
- B) 4,6
- C) 6,4
- D) 5,4
- E) 3,6

4. Вставьте пропущенное число:

$$151 \cdot (16) = 105$$

$$75 \cdot (13) = 94$$

$$189 \cdot (?) = 172$$

- A) 18
- B) 19
- C) 15
- D) 16
- E) 22

5. Какое наименьшее число детей может быть в семье, если у каждого ребёнка есть хотя бы одна сестра и хотя бы один брат?

- A) 6
- B) 3
- C) 5
- D) 2
- E) 4

6. В кабинете имеется одна розетка и три удлинителя, каждый для 5 потребителей тока. Какое наибольшее число телефонов можно поставить на подзарядку одновременно?

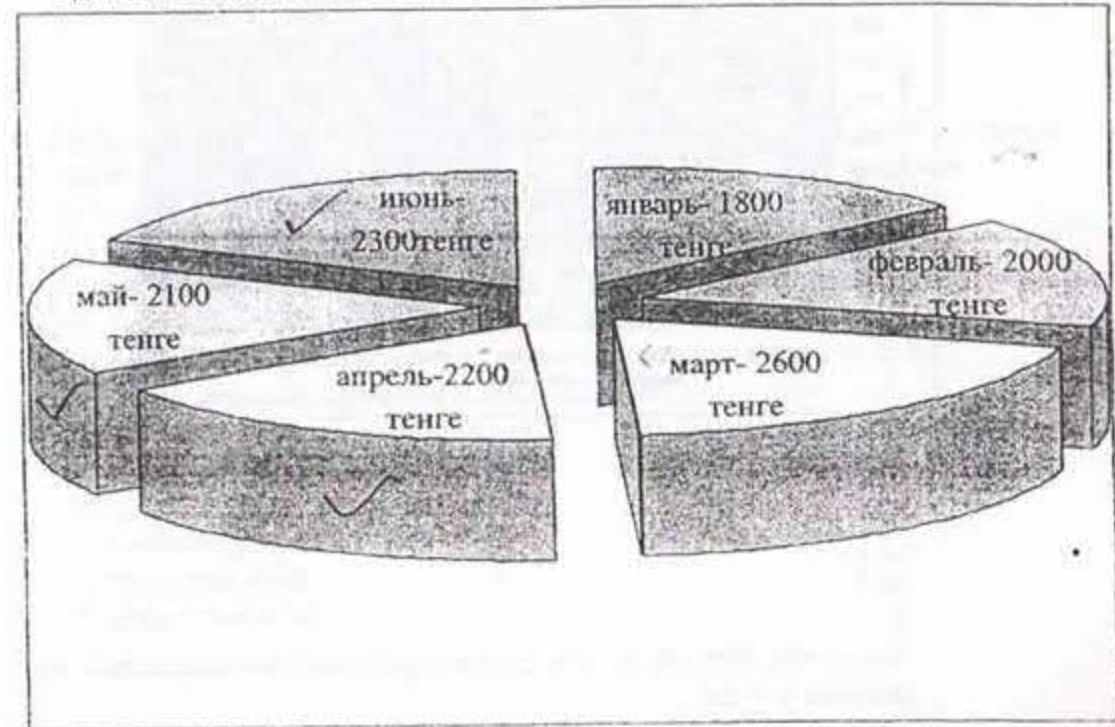
- A) 12
- B) 16
- C) 15
- D) 13
- E) 14

7. Во время распродажи масляные краски для рисования по 215 тг за коробку продавали на 20% дешевле. Сколько тенге сэкономит художественная студия, если она купит партию в 150 коробок во время распродажи?
- A) 6250 тг
B) 6300 тг
C) 6450 тг
D) 6100 тг
E) 6000 тг
8. Отец в 5 раз старше сына, а через 10 лет он будет вдвое старше сына. Сколько лет отцу?
- A) 36
B) 33
C) 32
D) 45
E) 50
9. Найдите недостающее число, выяснив предварительно правило составления таблицы.

2	1	6	11	5	0
2	2	3	3	2	4
2	4	4	2	3	5
6	8	13	66	?	0

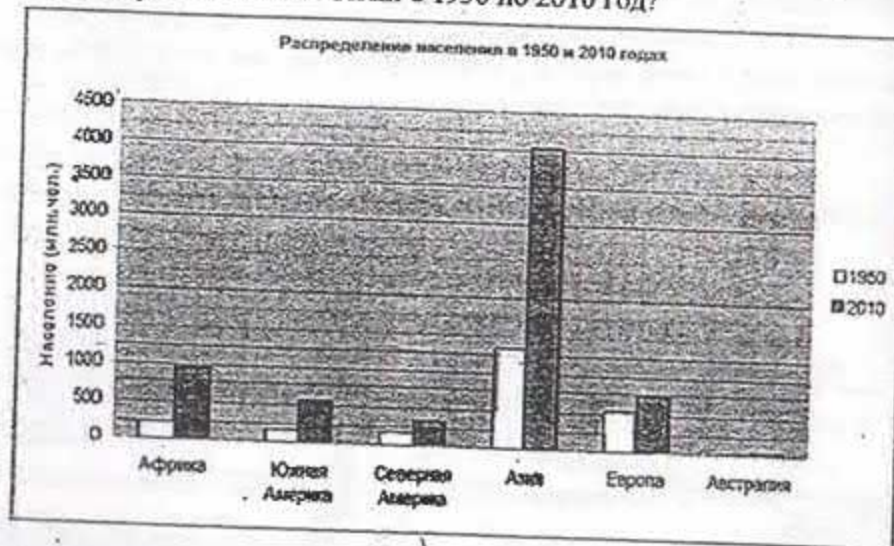
- A) 17
B) 11
C) 30
D) 10
E) 13

10. На диаграмме показаны затраты семьи из 3 человек на холодную воду за прошедшие полгода. Исходя из данной диаграммы, посчитайте, сколько денег было потрачено на каждого члена семьи на оплату холодной воды за апрель, май и июнь месяцы, считая, что каждый член семьи тратит одинаковое количество воды.



- A) 1320 тенге
B) 1340 тенге
C) 1500 тенге
D) 1300 тенге
E) 1600 тенге

11. На диаграмме приведена динамика роста населения на каждом из континентов и частей света. Примерно во сколько раз (округлить до целых) возросло население Азии с 1950 по 2010 год?



- A) 30
B) 2
C) 11
D) 3
E) 10
12. Числа 360, 180, 90, 45, y , x даны в определенной последовательности. Найдите $y + 2x$.
- A) 20
B) 45
C) 22
D) 23
E) 22,5
13. Ученики одного класса съели 103 конфеты, причем каждый мальчик съел по 3 конфеты, а каждая девочка – по 5 конфет. Сколько мальчиков и сколько девочек в классе, если всего учеников 25?
- A) 12 мальчиков и 13 девочек
B) 13 мальчиков и 12 девочек
C) 10 мальчиков и 15 девочек
D) 11 мальчиков и 14 девочек
E) 15 мальчиков и 10 девочек

14. Вычислите: $\frac{6^5 + 6^5 + 6^5 + 6^5 + 6^5 + 6^5}{4^3}$

- A) 3^6
B) 3^8
C) 3^{11}
D) 3^9
E) 3^7
15. Масса второго искусственного спутника Земли равна 508,6 кг, первого – на 424,7 кг меньше второго, а третьего на 818,7 кг больше второго. Выберите верное утверждение
- A) Разность масс третьего и первого спутника более 1,5 тыс. кг
B) Масса первого спутника равна 83,9 кг
C) Масса первого спутника равна 933,3 кг
D) Суммарная масса всех трех спутников превышает 2 тыс. кг
E) Масса первого спутника равна 1327,3 кг
16. Углы треугольника относятся как 3 : 5 : 10. Определите вид треугольника
- A) прямоугольный
B) не возможно определить
C) равнобедренный
D) тупоугольный
E) остроугольный

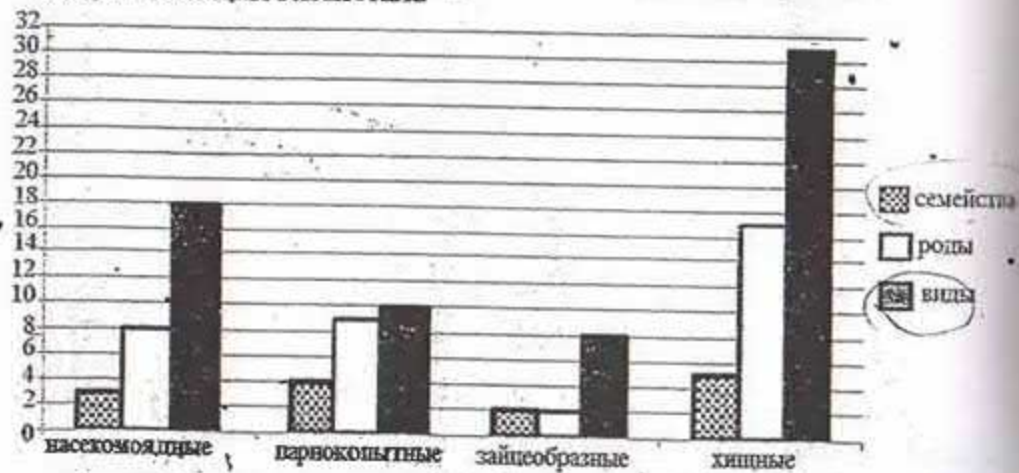
17. Из корзины взяли 3 апельсина, затем $\frac{1}{3}$ остатка и еще 3 апельсина. После этого в корзине осталась половина первоначального количества апельсинов. Сколько апельсинов стало в корзине?

- A) 30
- B) 12
- C) 18
- D) 15
- E) 7

18. Для получения оранжевой краски надо смешать желтую и красную краски в отношении 3:1 соответственно. Есть 3 г желтой краски и 3 г красной. Сколько граммов оранжевой краски можно получить в этом случае?

- A) 4 г
- B) 3 г
- C) 6 г
- D) 8 г
- E) 5 г

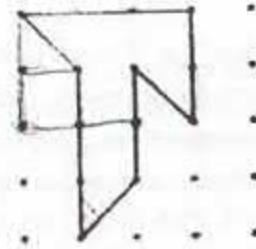
19. На диаграмме представлен систематический состав некоторых млекопитающих Казахстана



Используя данные диаграммы, найдите разность видов и семейств всех вышеуказанных млекопитающих

- A) 53
- B) 43
- C) 52
- D) 54
- E) 40

20. Найдите площадь фигуры, если расстояние между точками равно 1 см:



- A) 5,5 см²
- B) 6 см²
- C) 7 см²
- D) 6,5 см²
- E) 5 см²

ТЕСТ ПО МАТЕМАТИЧЕСКОЙ ГРАМОТНОСТИ ЗАВЕРШЁН

ГРАМОТНОСТЬ ЧТЕНИЯ

Инструкция: Вам предлагаются тестовые задания к 4 текстам с выбором одного правильного ответа из пяти предложенных. Внимательно прочитайте каждый текст и выполните задания по каждому тексту. Выбранный ответ необходимо отметить на листе ответов путем полного закрашивания соответствующего кружка.

Текст 1

Деревья осенью

Осенью березки, перед тем как скрыться, прощаются с нами своим золотом.

Кончается чудесный сухой сентябрь, дни мои отрываются от меня, как с дерева листики улетают. Ветер разлетелся, липа вздохнула из себя миллион золотых листиков. Ветер еще разлетелся, рванулся со всей силой, и тогда разом слетели все листья и остались на старой липе, на черных ее ветвях только редкие золотые монетки. Осинкам холодно. В солнечной зоне осенью на опушке елового леса собрались молодые разноцветные деревца. Они как будто вышли погреться на опушку, как у нас в деревнях люди выходят на солнышко и садятся на завалинку.

1. Значение выражения «редкие золотые монетки»

- A) монетки
- B) листочки
- C) осинки
- D) капли
- E) сувениры

2. В тексте деревья сравниваются с

- A) животными
- B) цветами
- C) камнями
- D) птицами
- E) людьми

Текст 2
Воспоминания

Вспоминается мне ранняя погожая осень.

Воздух так чист, точно его совсем нет. В поредевшем саду далеко видна дорога к большому шалашу, усыпанная соломой. Около шалаша вечером греется самовар, и по саду, между деревьями, расстилается длинной полосой голубоватый дым.

Надышавшись на гумне ржаным ароматом новой соломы и мякины, бодро идешь домой к ужину.

Темнеет. В саду горит костер, и крепко тянет душистым дымом вишневых сучьев. Пылает багровое пламя, окруженное мраком, и чьи-то черные, точно вырезанные из черного дерева, силуэты двигаются вокруг костра, меж тем как гигантские тени от них ходят по яблоням. То по всему дереву ляжет черная рука в несколько аршин, то четко нарисуются две ноги. Вдруг все это скользнет с яблони – и тень упадет по всей аллее.

Поздней ночью, шурша по сухой листве, как слепой, доберешься до шалаша. Там на поляне немного светлее, а над головой белеет Млечный Путь. Долго глядишь в темно-синюю глубину неба, переполненную созвездиями. Потом встрепенешься и, пряча руки в рукава, быстро побежишь по аллее к дому. Как холодно, росисто и как хорошо жить на свете!

3. В тексте отсутствуют описания

- A) ночного неба
- B) теней
- C) дыма
- D) портрета рассказчика
- E) дороги к шалашу

4. Идее текста соответствует утверждение

- A) Ароматы ржаной соломы и мякины усиливают аппетит
- B) Воспоминания об осени побуждают к творчеству
- C) В любое время года жизнь прекрасна
- D) Ночью в саду много людей
- E) Летом сад красивее

5. Утверждение не соответствует тексту

- A) на поляне светлее, чем в саду
- B) загадочные тени выступают из-за деревьев
- C) с убранных полей пахнет дымом сожженной стерни
- D) в саду видна дорога к шалашу
- E) около шалаша вечером греется самовар

6. Текст посвящен описанию воспоминаний о (об)

- A) первых заморозках
- B) ранней осени
- C) утре
- D) первом снеге
- E) сборе урожая

Текст 3

Царство растений. Это не растения

Грибы не принадлежат к царству растений. Известно 70000 видов этих организмов, среди которых выделяют шляпочные, плесневые, мучнистые и ржавчинные грибы. У грибов нет корней, стеблей и листьев, у них нет и хлорофилла, поэтому создавать питательные вещества, как растения, грибы не могут. Они питаются за счёт растений и животных – мёртвых или живых. Большинство грибов состоит из нитевидных клеток, которые называются гифами. Гифы проникают в субстрат – мёртвые или живые ткани других организмов, переваривают и всасывают содержимое и оболочки клеток. Так для питания грибам не нужен свет, они часто растут в темноте, полностью погружаясь в субстрат. Иногда на поверхности появляются только плодовые тела грибов. Из плодовых тел высыпаются миллиарды спор, которые подхватывает и разносит ветер.

Шляпочные грибы формируют плодовые тела – те самые «грибы», которые мы любим есть. Одни грибы вкусны и полезны, другие – смертельно ядовиты. Ядовитые грибы – их часто называют поганками – иногда выглядят более привлекательно, чем съедобные.

Если забыть в сумке хлеб, яблоко или апельсин, через несколько дней на них может вырасти плесень, которая называется пеницилл. Такой найденный через несколько дней завтрак вряд ли покажется кому-то аппетитным, а между тем неаппетитный пеницилл каждый год спасает жизни миллионов людей. Пенициллин – антибиотик, который уничтожает бактерии, вызывающие многие опасные болезни. Кроме этого, гриб пеницилл придаёт некоторым сортам сыров голубые прожилки, а также сильный аромат и специфический вкус.

Знаете ли вы, что светящийся гриб растёт на подстилках тропического дождевого леса. Почему он светится в темноте, учёные пока объяснить не могут. Возможно, зеленоватый свет привлекает ночных насекомых, которые помогают распространять споры гриба.

Некоторые грибы являются самой экзотической и дорогостоящей едой в мире. Плодовые тела трюфеля растут под землёй. Найти их можно только по запаху, что и делают специально обученные свиньи.

7. Классификация грибов
- микробы
 - насекомые
 - бактерии
 - организмы
 - растения
8. Основное отличие грибов от растений
- не могут светиться в темноте
 - не имеют запаха
 - не имеют корней, стеблей, листьев
 - не растут в темноте
 - не продукт питания
9. Цитата, в которой высказано предположение о необходимости излучения света «светящимся грибом»
- «Светящийся гриб растёт на подстилках тропического дождевого леса»
 - «Зеленоватый свет привлекает ночных насекомых, которые помогают распространять споры гриба».
 - «Вызывает многие опасные болезни».
 - «Некоторые грибы являются самой экзотической и дорогостоящей едой в мире».
 - «Они питаются за счёт растений и животных – мёртвых или живых».
10. Экзотические и дорогостоящие грибы ищут
- свиньи
 - насекомые
 - крабы
 - собаки
 - птицы
11. Неверное утверждение
- Пеницилл спасает жизни миллионов людей.
 - Пенициллин является антибиотиком.
 - В забытых продуктах образуется плесень – пеницилл.
 - Плесень трюфеля уничтожает бактерии.
 - Пеницилл придаёт сыру аромат и специфический вкус.
12. Грибы, употребляемые в пищу
- мучнистые
 - росяные
 - ржавчинные
 - шляпочные
 - плесневые

Текст 4
Язык и общество

Все знают, что часовая стрелка на циферблате движется, но увидеть, как она движется, нельзя. То же происходит и с языком. Он изменяется. Но мы не чувствуем, как это происходит. Сейчас в нашей истории наступил такой момент, когда мы видим, как меняется русский язык. И это не может не пугать.

Мы так хотим, во что бы то ни стало отойти от предшествующей эпохи нашей жизни, построить новые общественные отношения, новую экономику, что нам даже хотелось бы иметь новый язык. Когда-то говорили «отмежеваться», теперь – «дистанцироваться», нам надоело выражение «сойти с ума» – мы говорим «крыша поехала». Или разонравилось слово «встреча», стали говорить «тусовка».

Русский язык, по словам А.С. Пушкина, «переимчив и общежителен», он легко принимает иностранные слова, если они нужны. И в этом нет ничего страшного, когда всё делается в меру. А мера утеряна. В нашей речи возникают «сэндвичи», «ленчи», «дисплеи». Обычно меняются 20-30 слов в год, а у нас сейчас появляются, может быть, 20 слов в неделю. Кроме того, немаловажно, из каких источников появляются новые слова языка. Сейчас, например, идёт поток слов из довольно сомнительных источников, в частности, уголовного жаргона: «разборка», «халява». Многие печатные органы используют «непечатные» слова, которые, кстати, так и называются, потому что их печатать не надо.

Что ни говори, делает язык народ, а его трудно заставить подчиняться административным нормам в отношении языка. Были уже такие тщетные попытки. В своё время, в XIX, да и в XX веке, образцовый язык давала художественная литература. Если человек не знал, как правильно говорить, то он открывал Тургенева и там находил ответ. Сейчас, конечно, не художественная литература формирует наш языковой вкус. Тон задают теперь в первую очередь телевидение и радио. Это касается и произношения звуков, и ударения, и интонации. А современным дикторам нравится американская интонация. И молодёжь начинает им подражать. Бывает, ведущий бог знает что и как говорит, а людям нравится. Это относится, безусловно, не ко всем передачам, каналам, дикторам, но многие из них подвержены моде. Мы сейчас недовольны языком, но здесь очень важно разобраться: язык в этом виноват или что-то другое. Ведь язык подчиняется людям, которые им пользуются. Он приспосабливается к потребностям общества. За что его ругать? Он отражает состояние общества. Так что не язык надо сейчас исправлять.

13. Утверждение, соответствующее точке зрения автора
- А) Нужно отмежеваться от предшествующей эпохи и создать совершенно новый язык.
 - В) Нужно оберегать язык от каких-либо изменений и сохранять его таким, каким он был в предшествующую эпоху.
 - С) Печатные органы используют только литературную лексику.
 - Д) В современном мире тон задает литература.
 - Е) Что ни говори, делает язык народ, а его трудно заставить подчиняться административным нормам в отношении языка.
14. Заимствованное слово из уголовного жаргона
- А) тема
 - В) дисплей
 - С) сэндвич
 - Д) ленч
 - Е) халява
15. Значение высказывания А.С.Пушкина о русском языке
- А) легко усваивается
 - В) изменяет лексическое значение слов
 - С) заимствует иноязычные слова
 - Д) заимствуется другими языками
 - Е) легко переводится на другие языки
16. На формирование языкового вкуса в современном обществе влияют
- А) средства массовой информации
 - В) соседи и школа
 - С) родители и близкие
 - Д) чтение и игры
 - Е) книги и учебники
17. Образец языка в XIX-XX веках
- А) телевидение
 - В) газеты
 - С) литература
 - Д) интернет
 - Е) радио
18. Принудительное соблюдение норм языка оказалось
- А) бесполезной попыткой
 - В) обдуманном решением
 - С) негативным процессом
 - Д) оригинальным планом
 - Е) полезным нововведением
19. Чаще изменения претерпевает
- А) лексика языка
 - В) звучание языка
 - С) морфология языка
 - Д) исконно русское слово
 - Е) синтаксис языка

20. Изменения в современной жизни, которые настораживают автора
- А) общественные отношения
 - В) потребности в радио
 - С) реформы образования
 - Д) перемены в языке
 - Е) новая экономическая политика

ТЕСТ ПО ГРАМОТНОСТИ ЧТЕНИЯ ЗАВЕРШЁН

МАТЕМАТИКА

Инструкция: Вам предлагаются задания с одним правильным ответом из пяти предложенных. Выбранный ответ необходимо отметить на листе ответов путем полного закрашивания соответствующего кружка.

1. Выразите в радианной мере угол 510°

A) $\frac{11\pi}{5}$

B) $\frac{17\pi}{6}$

C) $\frac{11\pi}{6}$

D) $\frac{19\pi}{6}$

E) $\frac{21\pi}{6}$

2. С помощью заданных корней составьте квадратное уравнение: 8; -3

A) $x^2 + 5x + 24 = 0$

B) $x^2 - 5x + 24 = 0$

C) $x^2 - 5x - 24 = 0$

D) $x^2 - 24x - 5 = 0$

E) $x^2 + 5x - 24 = 0$

3. Решите систему уравнений:
$$\begin{cases} x - y = \pi, \\ \cos y - \cos x = 1 \end{cases}$$

A) $\left(\frac{7\pi}{6} + 2\pi n; \frac{\pi}{6} + 2\pi n\right); \left(\frac{5\pi}{6} + 2\pi n; -\frac{\pi}{6} + 2\pi n\right), n \in Z$

B) $\left(\frac{\pi}{3} + \pi n; \frac{11\pi}{6} + \pi n\right), n \in Z$

C) $\left(\frac{4\pi}{3} + 2\pi n; \frac{\pi}{3} + 2\pi n\right); \left(\frac{2\pi}{3} + 2\pi n; -\frac{\pi}{3} + 2\pi n\right), n \in Z$

D) $\left(\frac{\pi}{4} + \pi n; \frac{7\pi}{4} + \pi n\right), n \in Z$

E) $\left(\frac{\pi}{4} + 2\pi n; \frac{3\pi}{4} + 2\pi n\right); \left(-\frac{\pi}{4} + 2\pi n; \frac{\pi}{4} + 2\pi n\right), n \in Z$

4. Из одного города одновременно выехали автобус и легковая машина по направлению к другому городу. Скорость автобуса равна 50 км/ч, что составляет 50% от скорости легкового автомобиля. Сколько километров будет между ними через 1,5 часа?

A) 70 км

B) 60 км

C) 65 км

D) 75 км

E) 55 км

5. Решите неравенство: $\log_5(4x - 3) \leq 1$

A) $\left[\frac{3}{4}; 2\right)$

B) $\left(\frac{3}{4}; +\infty\right)$

C) $\left[\frac{3}{4}; 2\right]$

D) $(2; +\infty)$

E) $(-\infty; 2]$

6. Решите систему неравенств:
$$\begin{cases} \frac{x}{6} - \frac{x}{3} < 2, \\ 2 - \frac{1}{3}x > 0. \end{cases}$$

A) $(-12; 6)$

B) $(-\infty; -1)$

C) $(-\infty; \frac{4}{3})$

D) $(-\infty; 6)$

E) $(-\infty; -12)$

7. Знаменатель геометрической прогрессии 1; 3; 9... является первым членом арифметической прогрессии, а четвертый член геометрической прогрессии является разностью арифметической прогрессии. Найдите третий член арифметической прогрессии.

- A) 30
- B) 84
- C) 57
- D) 36
- E) 54

8. Найдите область определения функции: $y = \log_2(4x^2 - 5x + 1)$

- A) $(-\infty; 0,25) \cup [1; +\infty)$
- B) $(0,25; 1)$
- C) $(-\infty; 0,25) \cup (1; +\infty)$
- D) $(-\infty; 0,25] \cup [1; +\infty)$
- E) $[0,25; 1]$

9. Найдите величину вписанного угла, опирающегося на дугу в 312° .

- A) 156°
- B) 168°
- C) 48°
- D) 96°
- E) 312°

10. Радиусы двух шаров относятся как 2 : 3. Как относятся их объемы?

- A) 8 : 27
- B) 4 : 9
- C) 2 : 3
- D) 1 : 2
- E) 1 : 3

11. Если в геометрической прогрессии сумма первого и третьего членов равна 17, а сумма второго и четвертого равна 68, то первый член прогрессии равен

- A) 1
- B) -2
- C) 3
- D) -4
- E) -1

12. Решите систему неравенств:
$$\begin{cases} x^2 - 16 < 0 \\ \log_3(x - 2) \geq 0 \end{cases}$$

- A) (0;4)
- B) Нет решения
- C) [-3;4)
- D) [0;4)
- E) [3;4)

13. Решите неравенство: $(x+2)(2-x) < 3x^2 + 8$

- A) $[-3; 3]$
 B) $[-\sqrt{3}; \sqrt{3}]$
 C) $(-\infty; -\sqrt{3}] \cup [\sqrt{3}; +\infty)$
 D) $(-\infty; -1] \cup [1; +\infty)$
 E) $(-\infty; +\infty)$

14. Точка движется по прямой так, что её скорость в момент времени t равна $v(t) = 2t^2 - 10t$, (t - в секундах, v - в м/с). Найдите путь, пройденный точкой за время от 0 до 10 с.

- A) 991 м
 B) $99\frac{1}{10}$ м
 C) 59 м
 D) $166\frac{2}{3}$ м
 E) 100 м

15. Две противоположные стороны прямоугольника увеличили на 15%, две другие уменьшили на 20%. Как изменилась площадь прямоугольника

- A) увеличилась на 5%
 B) уменьшилась на 7%
 C) не изменилась
 D) уменьшилась на 8%
 E) уменьшилась на 5%

16. Сократите дробь: $\frac{a^2 - 4m^2 - a + 2m}{a^2 - 4m^2}$

- A) 1
 B) $\frac{a+2m-1}{a+2m}$
 C) $a+2m$
 D) $\frac{1}{a+2m}$
 E) $\frac{a-2m}{a+2m}$

17. Решите уравнение: $5\sin^2 x + 4\sin\left(\frac{\pi}{2} + x\right) = 4$

- A) $\pm\frac{\pi}{3} + 2\pi n, 2\pi n, n \in \mathbb{Z}$
 B) $\pm\left(\pi - \arccos\frac{1}{5}\right) + 2\pi n, 2\pi n, n \in \mathbb{Z}$
 C) $\pm\left(\pi - \arccos\frac{1}{3}\right) + 2\pi n, \frac{\pi}{4} + \pi n, n \in \mathbb{Z}$
 D) $\frac{\pi}{2} + 2\pi n, n \in \mathbb{Z}$
 E) $\pi n, n \in \mathbb{Z}$

18. Две бригады столяров делали стулья, причем первая бригада сделала 78 стульев, а вторая бригада 80 стульев. Первая бригада делала за один день на 3 стула больше, но работала на 2 дня меньше второй. Сколько стульев за один день делали две бригады вместе?

- A) 23
 B) 25
 C) 20
 D) 28
 E) 30

19. Решите систему неравенств:

$$\begin{cases} \frac{(x^2 - 6x + 9)(x^2 - 4)}{(x-3)(x+2)} \leq 0 \\ x > 0 \end{cases}$$

- A) $(-\infty; 2] \cup (3; +\infty)$
 B) $(-\infty; -2)$
 C) $[2; 3)$
 D) $(0; 2] \cup (3; +\infty)$
 E) $(-2; 2]$

20. В основании пирамиды лежит прямоугольный треугольник с гипотенузой

14. Найти высоту пирамиды, если каждое боковое ребро образует с плоскостью основания угол 45° .

- A) 14
 B) $28\sqrt{2}$
 C) $7\sqrt{2}$
 D) $21\sqrt{2}$
 E) 7

Инструкция: Вам предлагаются задания, в которых могут быть один или несколько правильных ответов. Выбранный ответ необходимо отметить на листе ответов путем полного закрашивания соответствующего кружка.

В тестовых заданиях с выбором одного или нескольких правильных ответов количество правильных ответов может быть не более трех.

21. Выберите пары чисел, для которых 9 будет наибольшим общим делителем

- A) 30 и 45
 B) 36 и 63
 C) 45 и 54
 D) 30 и 42
 E) 80 и 32
 F) 12 и 32
 G) 42 и 56
 H) 35 и 60

ЕНТ

22. Выберите промежуток, которому принадлежит корень уравнения

$$\frac{7n-3}{2} - \frac{9-4n}{3} = \frac{7-n}{2}$$

- A) $[1; 3)$
 B) $(0; 1)$
 C) $(-100; 0)$
 D) $[0; 3]$
 E) $[2; 4]$
 F) $(-12; 1)$
 G) $(-10; 2)$
 H) $(-1; 1)$

23. Найдите значения выражений $x_0 \cdot y_0$ и $x_0 + y_0$, где $(x_0; y_0)$ — решение

системы уравнений
$$\begin{cases} \log_3(x+y) = 1, \\ 5^{\log_5(y-x)} = 7. \end{cases}$$

- A) 5
 B) -3
 C) 4
 D) -10
 E) 2
 F) -1
 G) 10
 H) 3

24. Числитель дроби на 1 меньше знаменателя. Если эту дробь сложить с обратной ей дробью, то получится $2\frac{1}{12}$. Найдите исходную дробь.

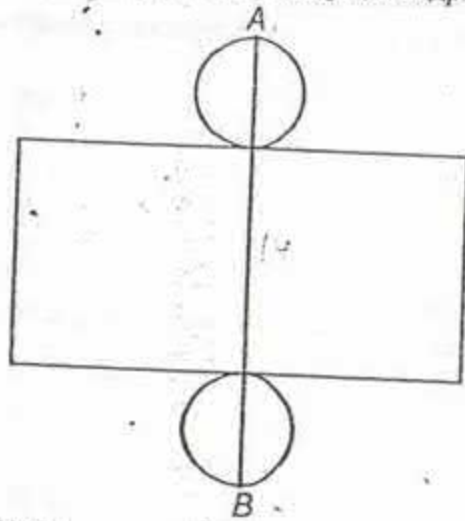
Результат может быть представлен в виде:

- A) $-\frac{\sqrt{9}}{4}$
 B) $\frac{3}{4}$
 C) $-\frac{4}{3}$
 D) $\frac{25}{12}$
 E) $\frac{1}{2}$
 F) $\sqrt{\frac{9}{16}}$
 G) $-\frac{3}{4}$
 H) $\frac{5}{6}$

25. Среди множества решений неравенства $\log_2^2 x - 5\log_2 x \leq 6$ укажите целые четные числа:
- A) 0
B) 2
C) 7
D) 1
E) 4
F) 5
G) 6
H) 9
26. Решите систему неравенств: $\begin{cases} \log_2 \log_3(x-2) < 0, \\ \lg(5x-4x^2) > 0. \end{cases}$
- A) (3;5)
B) \emptyset
C) (-1;3)
D) $(-\infty; -1)$
E) $(-\infty; 3)$
F) $(\frac{1}{4}; 5)$
G) (1;3)
H) $(\frac{1}{4}; 1)$
27. Вычислите площадь фигуры, ограниченной линиями: $y = x^2$ и $y = 6 - x$. Результат представьте различными способами.
- A) $8\frac{1}{3}$
B) $20\frac{5}{6}$
C) $\frac{125}{6}$
D) 20
E) $19\frac{5}{6}$
F) $\frac{1}{6}$
G) $13\frac{2}{5}$
H) $7\frac{5}{6}$

28. Найдите радиус описанной около треугольника окружности, если стороны треугольника равны 10 см, 16 см, 18 см. Результат представьте различными способами.
- A) $\frac{60}{\sqrt{11}}$ см
B) $\frac{30\sqrt{11}}{11}$ см
C) $\frac{60\sqrt{11}}{11}$ см
D) $\frac{\sqrt{11}}{60}$ см
E) $\frac{\sqrt{11}}{22}$ см
F) $\frac{\sqrt{44}}{60}$ см
G) $\frac{30}{\sqrt{11}}$ см
H) $\frac{\sqrt{11}}{30}$ см
29. Найдите экстремумы функции: $f(x) = \frac{4}{x^2} - x$
- A) $x_{\max} = 2; x_{\min} = 0$
B) $x_{\min} = -3$
C) $x_{\min} = 2$
D) $x_{\max} = -2; x_{\min} = 0$
E) $x_{\max} = 0$
F) $x_{\min} = 0$
G) $x_{\min} = -2$
H) $x_{\max} = -2$

30. На рисунке изображена развертка цилиндра. Длина отрезка АВ равна 14. Периметр прямоугольника равен 36. Укажите числа, кратные числу H , если H выражает высоту цилиндра. (π округлить до целых)



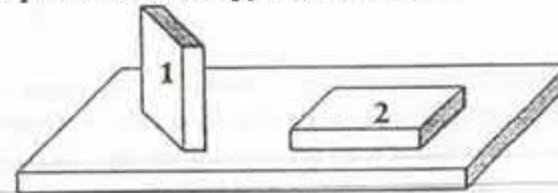
- A) 54
B) 78
C) 98
D) 11
E) 34
F) 62
G) 85
H) 23

ТЕСТ ПО МАТЕМАТИКЕ ЗАВЕРШЁН

ФИЗИКА

Инструкция: Вам предлагаются задания с одним правильным ответом из пяти предложенных. Выбранный ответ необходимо отметить на листе ответов путем полного закрашивания соответствующего кружка.

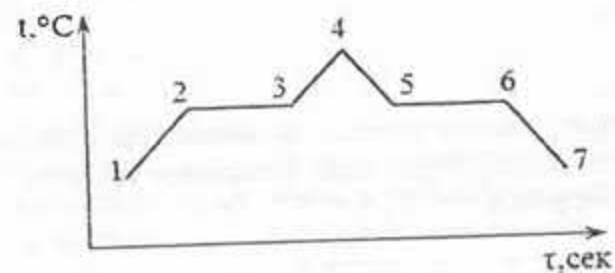
- Самолет летит со скоростью 750 км/ч. За 4 часа полета он пройдет
 - 3000 км
 - 3 км
 - 30 км
 - 300 км
 - 30 000 км
- Брусек в форме прямоугольного параллелепипеда положили на стол сначала узкой гранью, а затем — широкой. Силы давления и давления, производимые бруском на стол



- $F_1 < F_2$; $p_1 < p_2$
 - $F_1 > F_2$; $p_1 > p_2$
 - $F_1 = F_2$; $p_1 = p_2$
 - $F_1 = F_2$; $p_1 > p_2$
 - $F_1 = F_2$; $p_1 < p_2$
- Стрела выпущенная из лука вертикально вверх достигает максимальной высоты за 2 с. Начальная скорость стрелы равна ($g = 10 \text{ м/с}^2$, сопротивление воздуха не учитывать)
 - 40 м/с
 - 10 м/с
 - 20 м/с
 - 16 м/с
 - 80 м/с
 - Давление насыщенного пара при температуре 36°C равно 6 кПа. Парциальное давление воздуха, с относительной влажностью 60%, будет равно
 - 36 кПа
 - 3,6 кПа
 - 4,8 кПа
 - 13,3 кПа
 - 1,33 кПа

5. Внутренняя энергия увеличивается за счет совершения механической работы
- кипение воды
 - нагревание воды на горячей плите
 - нагревание ложки в стакане с горячим чаем
 - плавление куска железа
 - нагревание куска свинца в процессековки
6. Заряд капли ртути, образовавшейся при слиянии двух капель зарядами $2q$ и $-3q$
- $1q$
 - $-1q$
 - $5q$
 - $1,5q$
 - $6q$
7. Формула работы электрического тока
- $A = IUt$
 - $A = U^2RT$
 - $A = Fscos\alpha$
 - $A = P/t$
 - $A = IU$
8. При добавлении акцепторной примеси в полупроводнике увеличивается число
- электронов
 - ионов
 - нейтронов
 - дырок
 - протонов
9. Первый дифракционный максимум для света с длиной волны $0,5 \text{ мкм}$ наблюдается под углом 30° к нормали. Период дифракционной решетки
- $$(\sin 30^\circ = \frac{1}{2})$$
- $5 \cdot 10^{-5} \text{ м}$
 - $2 \cdot 10^{-3} \text{ м}$
 - 10^{-6} м
 - $5 \cdot 10^{-6} \text{ м}$
 - 10^6 м

10. На рисунке изображен график плавления и кристаллизации нафталина. Началу отвердевания вещества соответствует точка

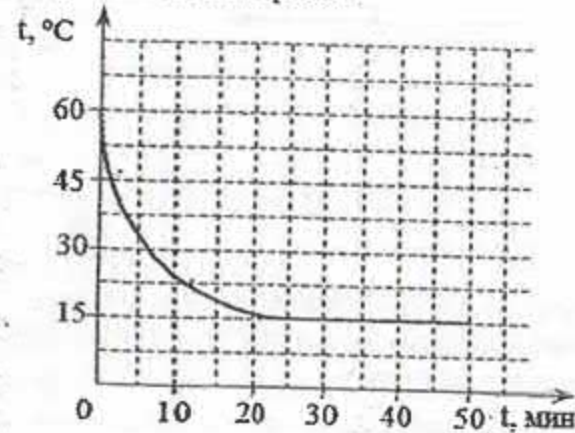


- 3
 - 2
 - 4
 - 6
 - 5
11. К концам невесомого рычага подвешены грузы массами 2 кг и 12 кг . Расстояние от точки опоры до большего груза равно 2 см . Рычаг находится в равновесии, длина рычага равна
- 12 см
 - 18 см
 - 24 см
 - 14 см
 - 16 см
12. Термодинамической системе передано количество теплоты 1300 Дж . Внешними силами совершена работа 500 Дж . Внутренняя энергия
- уменьшилась на $1,8 \text{ Дж}$
 - увеличилась на $0,8 \text{ Дж}$
 - увеличилась на 1800 Дж
 - увеличилась на 800 Дж
 - уменьшилась на 1800 Дж
13. Для того чтобы рассмотреть мелкие предметы лупу помещают близко к глазу. Это делается для
- увеличения фокусного расстояния лупы
 - уменьшения фокусного расстояния лупы
 - увеличения угла зрения
 - уменьшения угла зрения
 - увеличения светового потока проходящего через лупу

14. Ядро изотопа урана ${}^{238}_{92}\text{U}$ превратилось в ядро изотопа тория ${}^{234}_{90}\text{Th}$. При этом из ядра урана вылетела частица

- A) электрон
- B) протон
- C) гамма-частица
- D) нейтрон
- E) альфа-частица

15. Кастрюлю с горячей водой вынесли на балкон. На рисунке изображен график изменения температуры воды с течением времени. Температура воздуха на балконе равна



- A) 60°C
- B) 15°C
- C) 25°C
- D) 30°C
- E) 80°C

16. Для растяжения пружины на 6 см, а затем еще дополнительно на 8 см была совершена работа 8 Дж. Коэффициент упругости пружины

- A) ≈ 800 Н/м
- B) ≈ 900 Н/м
- C) ≈ 2000 Н/м
- D) ≈ 1000 Н/м
- E) ≈ 10000 Н/м

17. Тело массой 1 кг брошено над поверхностью Земли горизонтально со скоростью 4 м/с. Импульс тела через 0,3 с равен ($g = 10$ м/с², сопротивлением воздуха пренебречь)

- A) 5 кг·м/с
- B) 3 кг·м/с
- C) 8 кг·м/с
- D) 7 кг·м/с
- E) 4 кг·м/с

18. Давление газа изотермически уменьшается в 7 раз. Если начальный объем был 3 л, то изменение объема составит

- A) 0,21 м³
- B) 0,18 м³
- C) 0,021 м³
- D) 1,8 м³
- E) 0,018 м³

19. Скорость, с которой надо перемещать проводник под углом 30° к линиям магнитного поля, чтобы в проводнике возбуждалась ЭДС индукции 1 В. Известно, что индукция магнитного поля равна 0,2 Тл, а длина активной

части 1 м. ($\sin 30^\circ = \frac{1}{2}$)

- A) 40 м/с
- B) 20 м/с
- C) 50 м/с
- D) 10 м/с
- E) 30 м/с

20. Энергия связи ядра изотопа бериллия ${}^8_4\text{Be}$ 56,4 МэВ, изотопа водорода

дейтерия ${}^2_1\text{H}$ 2,2 МэВ. Если энергетический выход ядерной реакции

${}^7_3\text{Li} + {}^2_1\text{H} \rightarrow {}^8_4\text{Be} + {}^1_0\text{n}$ равен 15 МэВ, то энергия связи изотопа лития ${}^7_3\text{Li}$ равна

- A) 28,3 МэВ
- B) 39,2 МэВ
- C) 41,4 МэВ
- D) 19,5 МэВ
- E) 2,2 МэВ

Инструкция: Вам предлагаются задания, в которых могут быть один или несколько правильных ответов. Выбранный ответ необходимо отметить на листе ответов путем полного закрашивания соответствующего кружка.

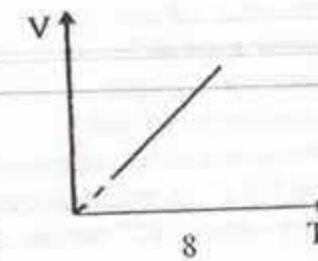
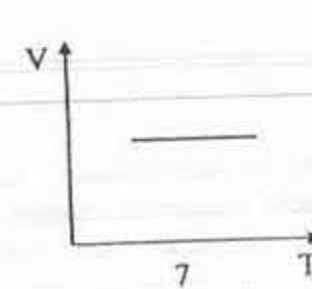
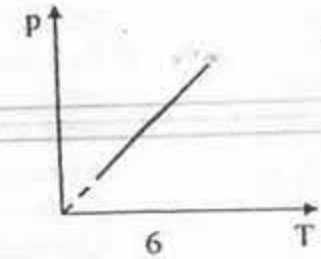
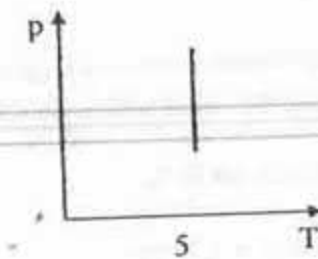
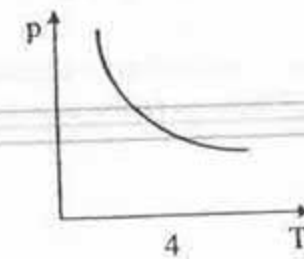
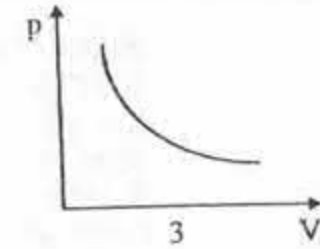
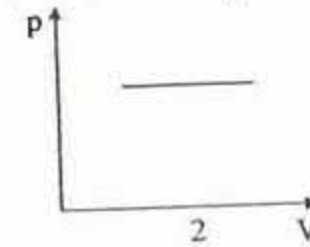
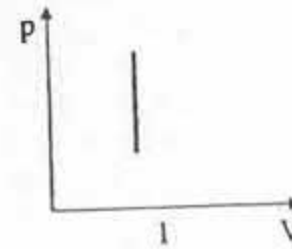
В тестовых заданиях с выбором одного или нескольких правильных ответов количество правильных ответов может быть не более трех.

21. Материальной точкой является

- A) гимнаст, выполняющий упражнение на брусках
- B) программист, работающий на компьютере
- C) ракета, запущенная в космос
- D) ученик, пишущий сочинение
- E) луна, движущаяся по орбите вокруг Земли
- F) самолет, движущийся по взлетной полосе
- G) музыкант, играющий на гитаре
- H) автобус, следующий из одного города в другой

22. Автомобиль движется равномерно по мосту, перекинутому через реку. Потенциальная энергия автомобиля относительно уровня воды в реке определяется
- массой автомобиля
 - высотой моста над уровнем реки
 - длиной моста
 - скоростью автомобиля
 - массой моста
 - временем движения по мосту
 - ускорением автомобиля
 - перемещением автомобиля
23. Мяч брошен вертикально вверх с начальной скоростью 15 м/с. Высота, на которую он поднимется равна (сопротивление воздуха не учитывать; $g=10 \text{ м/с}^2$)
- 11,25 м
 - 11,25 см
 - 1125 м
 - 15 м
 - 15 см
 - 225 м
 - 1125 см
 - 225 см
24. Тепловая машина получает от нагревателя количество теплоты Q_1 и передает холодильнику 40 % этой теплоты. КПД тепловой машины
- 30 %
 - 60 %
 - 0,3
 - 40 %
 - 0,2
 - 20 %
 - 0,4
 - 0,6

25. Изохора показана на графике



- 2
- 6
- 4
- 8
- 5
- 7
- 1
- 3

26. Максимальный КПД теплового двигателя, в котором нагреватель имеет температуру 427°C , а холодильник 27°C

- 63%
- 0,6
- 0,4
- 93%
- 0,57
- 57%
- 0,93
- 43%

27. Заряды 1 нКл и 10 нКл расположены на расстоянии 3 мм друг от друга

Сила взаимодействия этих зарядов $\left(k = 9 \cdot 10^9 \frac{\text{Н} \cdot \text{м}^2}{\text{Кл}^2}\right)$

- A) $10 \cdot 10^{-4}$ Н
- B) 10^{-4} Н
- C) 1 мН
- D) 10^{-3} Н
- E) 10^{-2} Н
- F) 100 мН
- G) $10 \cdot 10^{-3}$ Н
- H) 10 мН

28. При увеличении силы тока в проводнике, находящимся в однородном магнитном поле в 1,4 раза, сила действующая на проводник со стороны поля

- A) увеличится на 96 %
- B) уменьшится на 96 %
- C) увеличится в 1,96 раз
- D) увеличится на 40 %
- E) увеличится в 1,4 раз
- F) уменьшится на 40 %
- G) уменьшится в 1,4 раз
- H) уменьшится в 1,96 раз

29. Металлическое кольцо радиусом 4,8 см расположено в магнитном поле с индукцией 0,012 Тл перпендикулярно к силовым линиям. На его удаление из поля затрачено 0,025 секунд. ЭДС индукции в кольце равна

- A) 1 В
- B) 14 мВ
- C) 7 мВ
- D) 2,5 мВ
- E) 3,5 В
- F) 3,5 мВ
- G) 35 В
- H) 2,5 В

30. Если длина движущегося стержня равна половине его собственной длины, то стержень движется со скоростью ($c = 3 \cdot 10^8$ м/с)

- A) $2,6 \cdot 10^9$ км/с
- B) $2,6 \cdot 10^6$ м/с
- C) $2,6 \cdot 10^4$ км/с
- D) $2,6 \cdot 10^8$ м/с
- E) $2,6 \cdot 10^5$ км/с
- F) $2,6 \cdot 10^7$ м/с
- G) $2,6 \cdot 10^{16}$ м/с
- H) $2,6 \cdot 10^{10}$ м/с

ТЕСТ ПО ФИЗИКЕ ЗАВЕРШЕН

Инструкция: Вам предлагаются задания с одним правильным ответом из пяти предложенных. Выбранный ответ необходимо отметить на листе ответов путем полного закрашивания соответствующего кружка.

- Общее число электронов в атоме показывает
 - номер группы
 - высшую валентность в оксидах
 - номер периода
 - порядковый номер
 - валентность в летучих водородных соединениях
- Сложным веществом является
 - водород
 - кислород
 - фтор
 - сера
 - аммиак
- Вещество с ковалентной неполярной связью
 - O_2
 - $NaCl$
 - Mg
 - KOH
 - NH_3
- Ионная связь отсутствует в веществе
 - H_2O_2
 - NaH
 - Na_2SO_4
 - K_2O
 - $NaOH$
- Гидроксид алюминия реагирует с водным раствором:
 - K_2CO_3
 - $NaCl$
 - KNO_3
 - $NaOH$
 - C_2H_5OH
- Сумма коэффициентов в уравнении реакции $NH_3 + O_2 \rightarrow N_2 + H_2O$
 - 11
 - 18
 - 17
 - 13
 - 15

- Способ производства синтетического каучука был разработан
 - С.В. Лебедевым
 - А.М. Бутлеровым
 - Н.Н. Зининым
 - Й. Берцелиусом
 - М.Г. Кучеровым
- Бесцветный газообразный амин, с резким запахом, напоминающим аммиак. Хорошо растворяется в воде - это
 - триэтиламин
 - метиламин
 - триметиламин
 - диэтиламин
 - анилин
- В реакции $C + O_2 \rightarrow CO_2 + 393,5 \text{ кДж}$ цифрами указан
 - расчет энтропии
 - энергия Гиббса
 - расчет энтальпии
 - тепловой эффект
 - стандартные условия
- Объем смеси (л) 0,5 моль аммиака и 3,5 моль водорода при н.у
 - 89,6
 - 22,4
 - 67,2
 - 44,8
 - 2,24
- Соль, при электролизе раствора, которой на катоде восстанавливается только металл
 - $NaCl$
 - KI
 - $CuSO_4$
 - $AlCl_3$
 - $Ba(NO_3)_2$
- Прокаливанием смеси карбоната кальция и гидрокарбоната кальция при температуре около $1000^\circ C$ получают
 - карбонат кальция
 - оксид кальция
 - гидроксид кальция
 - гидрокарбонат кальция
 - карбид кальция

13. Название вещества, структурная формула, которого $\text{CH}_3 - \text{CH}(\text{CH}_3) - \text{COH}$
- пропаналь
 - бутаналь
 - 1-метилпропаналь
 - 2-метилпропаналь
 - 3-метилпропаналь
14. Одинаковое количество атомов водорода в соединениях:
- пентен, бутен
 - пропен, этин
 - пропан, этен
 - гексин, пентен
 - метан, бутан
15. Объем газа (н.у), полученного при взаимодействии 0,2 моль алюминия с разбавленной серной кислотой
- 6,72 л
 - 2,24 л
 - 22,4 л
 - 8,96 л
 - 4,48 л
16. При действии избытка соляной кислоты на 15 г некоторого металла II группы выделилось 8,4 л (н.у) газа. Этот металл
- медь
 - цинк
 - барий
 - кальций
 - магний
17. Предметы, содержащие железо, на влажном воздухе окисляются кислородом и образуется гидроксид железа (III). Уравнение реакции данного процесса
- $4\text{Fe} + 3\text{O}_2 + 6\text{H}_2\text{O} = 4\text{Fe}(\text{OH})_3$
 - $\text{Fe} + \text{H}_2\text{O} = \text{Fe}(\text{OH})_2$
 - $\text{Fe}_2\text{O}_3 + 3\text{H}_2\text{O} = 2\text{Fe}(\text{OH})_3$
 - $3\text{Fe} + 2\text{O}_2 = \text{Fe}_3\text{O}_4$
 - $4\text{Fe} + 3\text{O}_2 = \text{Fe}_2\text{O}_3$
18. Щелочной металл при сгорании на воздухе образует пероксид, в котором массовая доля металла составляет 70,91%. Формула пероксида
- Rb_2O_2
 - Na_2O_2
 - Li_2O_2
 - K_2O_2
 - Cs_2O_2

19. Хлороводород, полученный из 585 г хлорида натрия в присутствии серной кислоты (конц. при комнатной температуре), растворили в воде, массой 1460 г. Массовая доля HCl в растворе
- 45 %
 - 30 %
 - 10 %
 - 15 %
 - 20 %
20. В 200 мл 0,1М раствора азотной кислоты содержится HNO_3 количество вещества
- 0,01 моль
 - 0,3 моль
 - 0,1 моль
 - 0,02 моль
 - 0,2 моль
- Инструкция: Вам предлагаются задания, в которых могут быть один или несколько правильных ответов. Выбранный ответ необходимо отметить на листе ответов путем полного закрашивания соответствующего кружка.*
- В тестовых заданиях с выбором одного или нескольких правильных ответов количество правильных ответов может быть не более трех.*
21. Водородная связь осуществляется между молекулами
- воды
 - спирта
 - оксида азота
 - углекислого газа
 - фтороводорода
 - кислорода
 - водорода
 - ацетона
22. Магний восстанавливает металл из соединения
- $\text{V}_2\text{O}_5 + \text{Mg} \rightarrow$
 - $\text{SiO}_2 + \text{Mg} \rightarrow$
 - $\text{TiCl}_4 + \text{Mg} \rightarrow$
 - $\text{CaO} + \text{Mg} \rightarrow$
 - $\text{H}_2\text{O} + \text{Mg} \rightarrow$
 - $\text{K}_2\text{O}_2 + \text{Mg} \rightarrow$
 - $\text{Na}_2\text{O} + \text{Mg} \rightarrow$
 - $\text{PbO} + \text{Mg} \rightarrow$

23. При взаимодействии алюминия с галогенами образуется

- A) нитрид
- B) карбид
- C) иодид
- D) гидрид
- E) сульфид
- F) бромид
- G) оксид
- H) хлорид

24. Формула алкана

- A) C_3H_6
- B) C_4H_8
- C) C_4H_6
- D) CH_4
- E) C_4H_{10}
- F) C_2H_4
- G) C_2H_6
- H) C_2H_2

25. Свойство этилена

- A) с запахом тухлых яиц
- B) не имеет запаха
- C) тяжелее кислорода
- D) замедляет созревание плодов
- E) легче метана
- F) хорошо растворяется в воде
- G) легче воздуха
- H) зеленый газ

26. Суммарное число электронов в ионах Cl^- , Mg^{2+}

- A) 14
- B) 28
- C) 18
- D) 16
- E) 17
- F) 10
- G) 12
- H) 30

27. Цинк не взаимодействует с

- A) HNO_3
- B) N_2
- C) O_2
- D) Cl_2
- E) HCl
- F) H_2
- G) H_2O
- H) S

28. Этилен и фенол взаимодействует с бромной водой, в результате образуется белый осадок. Название и молярная масса осадка (в г/моль)

- A) 2-бромфенол, 252
- B) 1,1-дибромэтан, 171
- C) 2,4,6-трибромфенол, 331
- D) 2,4,6-трибромфенол, 329
- E) 1,2-дибромэтан, 171
- F) 1,2-дибромэтан, 330
- G) 2-бромфенол, 188
- H) 2,3-дибромфенол, 188

29. Оксид натрия массой 12,4 г растворили в воде. Для нейтрализации полученного гидроксида натрия, с образованием кислая соль необходим углекислый газ объемом (в литрах; н.у.)

- A) 11,2
- B) 7,68
- C) 44,8
- D) 6,73
- E) 8,96
- F) 4,48
- G) 22,4
- H) 89,6

30. При пропускании смеси этана и ацетилена через склянку с бромной водой масса содержимого склянки увеличилась на 1,3 г, а при сжигании такой же смеси углеводородов выделилось 14 л углекислого газа. Состав исходной смеси газов:

- А) 4,88 л этан, 1,12 л ацетилен
- В) 3,88 л этан, 1,12 л ацетилен
- С) 2,88 л этан, 2,12 л ацетилен
- Д) 1,88 л этан, 3,12 л ацетилен
- Е) 5,88 л этан, 1,12 л ацетилен
- Ф) 7,88 л этан, 11,2 л ацетилен
- Г) 6,18 л этан, 11,2 л ацетилен
- Н) 5,12 л этан, 2,32 л ацетилен

ТЕСТ ПО ХИМИИ ЗАВЕРШЁН

БИОЛОГИЯ

Инструкция: Вам предлагаются задания с одним правильным ответом пяти предложенных. Выбранный ответ необходимо отметить на листе ответов путем полного закрашивания соответствующего кружка.

1. Процесс переноса пыльцы с тычинки на рыльце пестика
 - А) опыление
 - В) партеногенез
 - С) оплодотворение
 - Д) созревание
 - Е) двойное оплодотворение
2. Плод развивается из
 - А) семязачатка
 - В) пыльцы
 - С) столбика
 - Д) тычиночной нити
 - Е) стенки завязи
3. Плод гороха
 - А) семянка
 - В) стручок
 - С) зерновка
 - Д) ягода
 - Е) боб
4. Моллюски, обитающие на суше, дышат
 - А) Легочными мешками
 - В) Жабрами
 - С) Трахеями
 - Д) Бронхами
 - Е) Легкими
5. Брюхоногие моллюски
 - А) беззубка
 - В) мидии
 - С) каракатица
 - Д) устрица
 - Е) лужанка
6. Класс круглоротых, обитающих в морях
 - А) асцидии
 - В) миксины
 - С) акулы
 - Д) ланцетники
 - Е) огнетелки

7. Лопатки - кости
 А) короткие
 В) губчатые
 С) плоские
 D) трубчатые
 E) большие
8. Основной фермент желудочного сока
 А) пепсин
 В) гастрин
 С) муцин
 D) трипсин
 E) инсулин
9. Окультуренные растения Южноамериканского центра
 А) пшеница
 В) ячмень
 С) рожь
 D) бананы
 E) ананас
10. Свойство генетического кода
 А) универсальность
 В) устойчивость
 С) комплементарность
 D) изменчивость
 E) наследственность
11. Перистосложные листья имеет
 А) клевер
 В) горох
 С) земляника
 D) каштан
 E) люпин
12. К гомойотермным животным относятся
 А) рептилии
 В) амфибии
 С) рыбы
 D) птицы
 E) круглоротые
13. Известковые скелеты коралловых полипов создают
 А) болота
 В) острова
 С) атоллы
 D) торф
 E) подземные источники

14. Синтез белка осуществляют
 А) Цитоплазма
 В) Митохондрии
 С) Рибосомы
 D) Ядро
 E) Мембрана
15. Фермент желудочного сока, активный в кислой среде
 А) муцин
 В) инсулин
 С) пепсин
 D) гастрин
 E) лизоцим
16. Человек разумный современного типа
 А) архантроп
 В) неоантроп
 С) синантроп
 D) палеоантроп
 E) древний
17. Внеядерная наследственность обусловлена
 А) изменением фенотипа
 В) нарушением функции ядра
 С) изменением ДНК пластид
 D) изменением генотипа митохондрий
 E) кроссинговером
18. Движение лимфы по сосудам
 А) агглютинация
 В) потовыделение
 С) мочеобразование
 D) кровообращение
 E) лимфообращение
19. Универсальный донор может отдавать кровь людям с группами
 А) только II и IV
 В) I, II, III, IV
 С) только I
 D) только III
 E) только I и III
20. К гомологии органов относится
 А) крылья летучей мыши и передней конечности крота
 В) крылья бабочки и птицы
 С) конечности крота и медведки
 D) крыло летучих мышей и бабочек
 E) зуб мудрости человека

Инструкция: Вам предлагаются задания, в которых могут быть один или несколько правильных ответов. Выбранный ответ необходимо отметить на листе ответов путем полного закрашивания соответствующего кружка.

В тестовых заданиях с выбором одного или нескольких правильных ответов количество правильных ответов может быть не более трех.

21. Плод семейства Пасленовые

- А) стручок
- В) многокостянка
- С) костянка
- Д) боб
- Е) тыква
- Ф) ягода
- Г) орешек
- Н) коробочка

22. Сочные плоды

- А) яблоко
- В) боб
- С) померанец
- Д) тыква
- Е) земляничина
- Ф) крылатка
- Г) коробочка
- Н) желудь

23. Значение паукообразных

- А) портят продукты питания
- В) наносят ущерб лесному хозяйству
- С) переносят насекомых вредителей
- Д) уничтожают насекомых вредителей
- Е) переносчики заболеваний
- Ф) используются в пищу человеком
- Г) опыляют растения
- Н) обогащают почву питательными веществами

24. Пчелы производят

- А) пергу
- В) шелк
- С) пух
- Д) молоко
- Е) мясо
- Ф) шерсть
- Г) маточное молочко
- Н) прополис

25. Учение о высшей нервной деятельности разработал

- А) Д.И.Ивановский
- В) И.И.Мечников
- С) Ж.Сент-Илер
- Д) И.П.Павлов
- Е) А.И.Барасев
- Ф) Рене Декарт
- Г) А.А.Ухтомский
- Н) Э.Дженнер

26. Этапы образования мочи

- А) диссимиляция
- В) агглютинация
- С) диссоциация
- Д) элонгация
- Е) терминация
- Ф) фильтрация
- Г) реабсорбция
- Н) ассимиляция

27. При недостатке в пище йода развивается:

- А) акромегалия
- В) базедова болезнь
- С) микседема
- Д) сахарный диабет
- Е) гигантизм
- Ф) эндемический зоб
- Г) кретинизм
- Н) карликовость

28. Полисахариды животного происхождения:

- А) глюкоза
- В) хитин
- С) сахароза
- Д) гликоген
- Е) фруктоза
- Ф) крахмал
- Г) рибоза
- Н) лактоза

29. Ароморфозы растений

- А) образование семян
- В) семена с крючочками
- С) фотосинтез
- Д) яркие плоды
- Е) яркая окраска цветка
- Ф) листья без хлорофилла у заразики
- Г) присоски у повилики
- Н) дифференциация на ткани

30. Идиоадаптация животных
- A) загнутый клюв у хищных птиц
 - B) окраска ската под цвет дна
 - C) редукция пищеварительной системы у цепня
 - D) половой процесс
 - E) роющая конечность крота
 - F) редукция глаз у протей
 - G) трехслойность
 - H) четырехкамерное сердце

ТЕСТ ПО БИОЛОГИИ ЗАВЕРШЁН

ГЕОГРАФИЯ

Инструкция: Вам предлагаются задания с одним правильным ответом из пяти предложенных. Выбранный ответ необходимо отметить на листе ответов путем полного закрашивания соответствующего кружка.

1. Земля делает оборот вокруг своей оси за
 - A) 21 час
 - B) 23 часа
 - C) 24 часа
 - D) 22 часа
 - E) 25 часов
2. Утверждение, относящаяся к Тихому океану
 - A) самый пресный
 - B) омывает Африку
 - C) обширная материковая отмель
 - D) самый чистый
 - E) самый большой
3. Основной географический пояс
 - A) субэкваториальный
 - B) субантарктический
 - C) умеренный
 - D) субарктический
 - E) субтропический
4. Острова Тихого океана
 - A) Гренландия
 - B) Исландия
 - C) Суматра
 - D) Мадагаскар
 - E) Фиджи
5. Самый теплый месяц в Казахстане
 - A) июль
 - B) март
 - C) июнь
 - D) август
 - E) сентябрь
6. Отрасль, которая относится к производственной сфере
 - A) образование
 - B) искусство
 - C) бытовое обслуживание
 - D) цветная металлургия
 - E) здравоохранение

7. Высокие показатели рождаемости и естественного прироста характерно для
 А) Океании, СНГ
 В) Австралии, Японии
 С) СНГ, Европы
 D) Европы, Латинской Америки
 E) Азии, Африки
8. Наиболее плотно заселенные регионы мира
 А) Австралия, север Канады, Индо-Гангская низменность
 B) Индо-Гангская низменность, восток Китая, Японские острова
 C) Японские острова, Аравийский полуостров, центр Африки
 D) восток Китая, Австралия, север Канады
 E) север России, центр Африки, Аравийский полуостров
9. Столица Молдовы
 А) Ашхабад
 B) Ереван
 C) Баку
 D) Кишинев
 E) Ташкент
10. Если записать данные материка в порядке уменьшения их площади, то первой в списке окажется
 А) Северная Америка
 B) Африка
 C) Евразия
 D) Антарктида
 E) Южная Америка
11. Нормальное атмосферное давление
 А) 740 мм рт.ст.
 B) 760 мм рт.ст.
 C) 780 мм рт.ст.
 D) 790 мм рт.ст.
 E) 750 мм рт.ст.
12. Сопки «Кемпыртас», «Найзатас» находятся на территории национального парка
 А) Баянауыл
 B) Алтынемел
 C) Каркаралы
 D) Иле-Алатауы
 E) Кокшетау
13. Страны-экспортеры нефти в Африке
 А) Ливия, Свазиленд
 B) Нигерия, Заир
 C) Нигерия, Алжир
 D) Марокко, Тунис
 E) Кения, Замбия

14. Страна Африки, экономика которой сильно зависит от природных условий, формируемых под воздействием одноименного течения
 А) Мадагаскар
 B) Сомали
 C) Алжир
 D) Намибия
 E) Кения
15. Если нивелир при измерении переставили 12 раз, то высота холма в метрах
 А) 12
 B) 4
 C) 10
 D) 3
 E) 6
16. К югу тундра переходит в
 А) полупустыню
 B) саванну
 C) пустыню
 D) лесотундру
 E) степь
17. По данным таблицы производительности труда, в экономике Казахстана лидирующей отраслью по производительности труда, тыс. тенге на 1 работника за год является

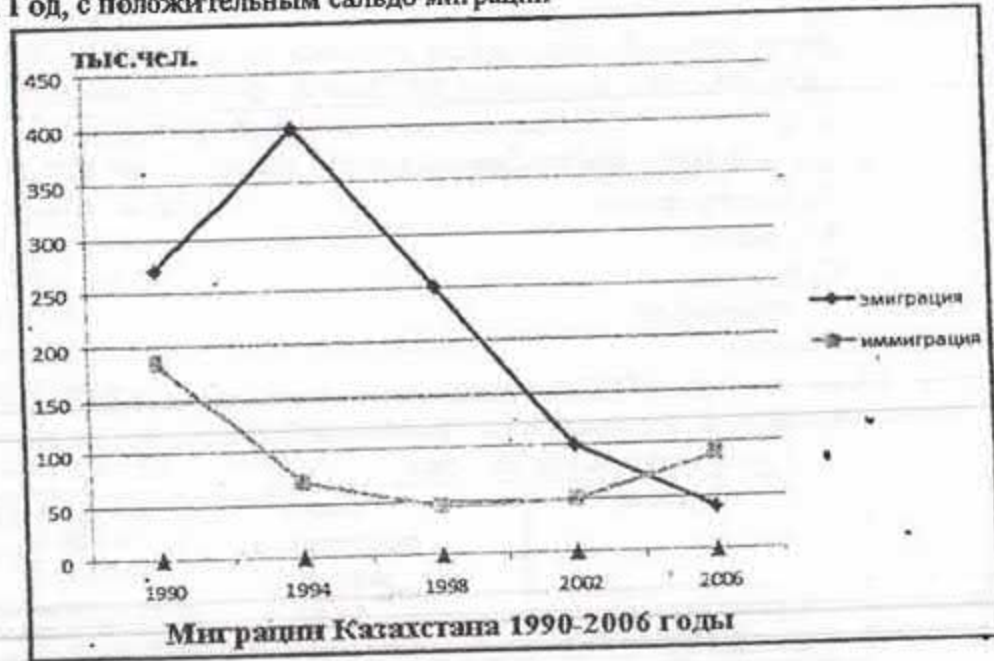
Отрасли	Число работников, тыс. чел.	Продукция, млрд. тенге
Сельское хозяйство	2447	363
Промышленность	855	1341
Строительство	330	276
Транспорт и связь	504	571
Торговля	1015	537

- А) промышленность
 B) строительство
 C) торговля
 D) сельское хозяйство
 E) транспорт и связь
18. Область, с которой на востоке граничит Центральный Казахстан
 А) Костанайский
 B) Алматинский
 C) Акмолинский
 D) Актюбинский
 E) Восточно-Казахстанский

19. Если численность населения Австралии 20 млн. чел., уровень урбанизации 80%, то в сельской местности проживает (млн. чел.)

- A) 8
- B) 10
- C) 11
- D) 4
- E) 16

20. Год, с положительным сальдо миграции



- A) 1994 г.
- B) 1990 г.
- C) 1998 г.
- D) 2006 г.
- E) 2002 г.

Инструкция: Вам предлагаются задания, в которых могут быть один или несколько правильных ответов. Выбранный ответ необходим отметить на листе ответов путем полного закрашивания соответствующего кружка.

В тестовых заданиях с выбором одного или нескольких правильных ответов количество правильных ответов может быть не более трех.

21. Рельеф, где различается высотная поясность
- A) обрыв
 - B) изменность
 - C) овраг
 - D) возвышенность
 - E) холм
 - F) равнины
 - G) горы
 - H) плоскогорье
22. Совокупность глубинных разломов
- A) плиты
 - B) равнины
 - C) долины
 - D) котловины
 - E) горы
 - F) щиты
 - G) рифты
 - H) платформы
23. Шульбинская ГЭС стоит на реке
- A) Жайык
 - B) Тентек
 - C) Ыргыз
 - D) Ертис
 - E) Иле
 - F) Нура
 - G) Есиль
 - H) Сырдария
24. Области, входящие в Северный экономический район
- A) Алматинская
 - B) Павлодарская
 - C) Акмолинская
 - D) Костанайская
 - E) Актюбинская
 - F) Карагандинская
 - G) Атырауская
 - H) Кызылординская

25. Глобальная проблема «номер 1»
- А) освоения космоса
 - В) сохранения мира
 - С) сырьевая
 - Д) мирового океана
 - Е) демографическая
 - Ф) экологическая
 - Г) продовольственная
 - Н) энергетическая
26. Особенности Тихого океана
- А) самый холодный
 - В) второй по величине океан
 - С) береговая линия изрезана слабо
 - Д) самый древний
 - Е) в океане около 10 000 островов
 - Ф) бедный биологический ресурс
 - Г) самый мелководный
 - Н) самый теплый океан
27. Города Казахстана, расположенные в IV часовом поясе
- А) Алматы
 - В) Кокшетау
 - С) Балкаш
 - Д) Актау
 - Е) Астана
 - Ф) Актобе
 - Г) Степногорск
 - Н) Усть-Каменогорск
28. Азиатские страны, лидирующие в производстве стали
- А) Япония
 - В) Италия
 - С) Мьянма
 - Д) Вьетнам
 - Е) Франция
 - Ф) Китай
 - Г) Лаос
 - Н) Монголия
29. Верные утверждения для озера Жайсан
- А) впадает река Кара Ертис
 - В) расположено в горах Алтай
 - С) расположено в зоне пустыни
 - Д) впадает река Есиль
 - Е) является бессточным
 - Ф) имеет суффозионное просадочное происхождение
 - Г) имеет тектоническое происхождение
 - Н) расположено в горах Жетысуский Алатау

30. В финно-угорскую языковую семью входят
- А) сербы
 - В) венгры
 - С) румыны
 - Д) македонцы
 - Е) латыши
 - Ф) литовцы
 - Г) хорваты
 - Н) албанцы

ТЕСТ ПО ГЕОГРАФИИ ЗАВЕРШЁН

ИСТОРИЯ

Инструкция: Вам предлагаются задания с одним правильным ответом из пяти предложенных. Выбранный ответ необходимо отметить на листе ответов путем полного закрашивания соответствующего кружка.

Структура теста:

- 1-10 тестовые задания по истории Казахстана;
- 11-20 тестовые задания по всемирной истории.

1. К «человеку прямоходящему» относятся:

- A) хомо сапиенс
- B) питекантроп и синантроп
- C) австралопитек и дриопитек
- D) неандерталец и кроманьонец
- E) «человек разумный» и «человек умелый»

2. Памятники раннего железного века Сарыарки относятся к культуре:

- A) тасмолинской
- B) отрар-каратауской
- C) жетысарской
- D) каушинской
- E) берельской

3. В XI в. на землях от Волги до Алтая жили:

- A) кыпчаки
- B) уйсуны
- C) найманы
- D) карлуки
- E) дулаты

4. Мавзолей Айша – Биби находится возле города

- A) Алмалык
- B) Сарайчик
- C) Тараз
- D) Самарканд
- E) Сарай-Бату

5. Ногайская Орда окончательно обособилась от Золотой Орды и стала независимым государством при:

- A) Едыге
- B) Тохтамыше
- C) Ильяс-ходже
- D) Нур ад-Дине
- E) Тимуре

6. Несколько казахских аулов, объединенных родственными связями до седьмого поколения, составляли

- A) ата-аймак
- B) род
- C) улус
- D) аул
- E) жуз

7. Военно-опорный пункт царской России построенный в 1716 г.

- A) Омск
- B) Чернойарск
- C) Железинск
- D) Усть-Каменогорск
- E) Акмолинск

8. Год принятия Государственных символов Республики Казахстан:

- A) 1994 год
- B) 1997 год
- C) 1996 год
- D) 1998 год
- E) 1992 год

9. Определите особенность развития отечественного машиностроения

«Появившаяся во время войны машиностроительная отрасль (Алматинский завод тяжелого машиностроения, Чимкентский завод пресс-автоматов, Кокчетавский механический завод) пополнились новыми заводами в других городах республики. Таким образом, на основе металлургии была сформирована машиностроительная отрасль, но большая часть этих предприятий занималась ...»

- A) производством высокотехнологической продукции
- B) развитием авиационной промышленности
- C) выпуском продукции для вывоза за рубеж
- D) развитием судостроения
- E) ремонтными работами, а не выпуском конечной продукции

10. «Интересен своими архитектурными формами и декоративным оформлением мавзолей Бабаджи-Хатун, являющийся памятником раннекараханидского периода, о чем свидетельствуют отсутствие законченного портала и архитектурные формы в виде еще простых прямоугольников в плане и куба в пространстве, а также архитектурные детали в виде фигурной кладки зубчатыми полосками. Этот памятник недостаточно исследован в археологическом отношении, и о нем почти нет упоминаний в литературе. Расположен он в 18 км от города Тараза, близ мавзолея ... Остатки его ныне законсервированы, и он находится под охраной государства.»
Определите по тексту мавзолей расположенный близ архитектурного памятника Бабаджи Хатун:
- А) Ахмеда Йасауи
В) Айша-Биби
С) Алаша хана
D) Арыстан-Баба
E) Карахана
11. Армия Александра Македонского нанесла поражения персидским войскам Дария III в сражении
- А) у Марафона
В) в Фермопильском ущелье
С) у Херонеи
D) у Карфагена
E) у города Исса
12. Вольные крестьяне в средневековой Англии
- А) сипаи
В) сервы
С) чомпи
D) бюргеры
E) вилланы
13. Китайский философ, чьи наставления дошли до нас через сборники «Беседы и суждения»
- А) Кун-фуцзы
В) Сыма Цянь
С) У-ди
D) Сыма Сянжу
E) Лао-цзы
14. В середине XVII века португальцев, контролировавших торговлю на всем Индийском побережье, вытеснил
- А) американцы
В) нидерландцы
С) французы
D) испанцы
E) датчане

15. Гениальный немецкий композитор XVIII в.:
- А) В. Моцарт
В) Ф. Шопен
С) Л. Бетховен
D) Д. Верди
E) Г. Гендель
16. На путь гонки вооружений после Второй Мировой войны встали
- А) СССР и США
В) Китай и Монголия
С) США и Финляндия
D) Монголия и Италия
E) Финляндия и Китай
17. Американский президент Джордж Буш – младший выиграл выборы в
- А) 1988 г. и 1998 г.
В) 2004 г. и 2008 г.
С) 1992 г. и 2000 г.
D) 1980 г. и 1984 г.
E) 2000 г. и 2004 г.
18. «20 декабря 1881 года Мухарремским декретом Абдул Хамид санкционировал соглашение между Оттоманским государством и его кредиторами. Речь шла о ликвидации банкротства, так как с апреля 1876 г. Турция прекратила платежи процентов и погашение по своим различным займам. ...Под вывеской «Административного совета государственного долга» представители немецких, австрийских, французских и итальянских кредиторов отныне непосредственно взимали часть налогов. Администрация долга мало-помалу превратилась в основной орган оттоманской финансовой администрации. Турция была единственной страной, где иностранная администрация в такой степени подчинила себе государство. Иностранный совет, захвативший прерогативы трех или четырех оттоманских министерств был тяжелым ярмом и одновременно унижением для империи. Турки страдали, видя, как по мере ослабления Блистательной Порты возрастало влияние «Блистательного Долга...».
Укажите событие, служившее последствием данного положения дел в Османской империи:
- А) Крымская война
В) распад империи
С) реформы танзимата
D) принятие Конституции
E) восстание янычар

19. «Ст. 22. На утверждение Национального собрания должны поступать: отчуждение и продажа государственного имущества или доходов, поступающих в казну, и в случае необходимости изменения границ страны.

Ст. 23. Без утверждения Национального собрания привилегии, разрешения на образование компаний и обществ всякого рода и под разными названиями со стороны правительства даваться не будут.

Ст. 24. Заключение трактатов и конвенций, выдача привилегий и монополий: торговых, ремесленных, земледельческих и прочих, будет ли то для своих подданных или для иностранцев, должны быть представляемы на утверждение Национального собрания, за исключением тех трактатов, которые для блага государства и народа должны быть сохранены в тайне.

Ст. 25. Государственные займы, под каким названием они ни были бы, будь то внутренние или внешние, должны быть совершаемы с ведома и утверждения Национального собрания.

Ст. 26. Постройка дорог, железнодорожных или шоссейных, будь то на средства государства или на средства обществ и компаний, всё равно — персидских или иностранных, зависит от разрешения Национального собрания.»

По тексту Персидской конституции 1906 года определите политику Ирана по отношению к иностранным государствам:

- A) Компромисса
- B) Независимости
- C) Протектората
- D) Милитаризма
- E) Колониальной зависимости

20. «1. Взаимное уважение территориальной целостности и суверенитета друг друга.

- 2. Взаимный отказ от агрессии.
- 3. Взаимное невмешательство во внутренние дела друг друга.
- 4. Равенство и взаимная выгода.
- 5. Мирное сосуществование.»

Определите наиболее важные исходные начала и положения международного права, имеющие обязательный характер для всех субъектов международного права, которые обязаны одинаково и неукоснительно их соблюдать:

- A) декларации
- B) нормы
- C) рекомендации
- D) принципы
- E) категории

Инструкция: Вам предлагаются задания, в которых могут быть один или несколько правильных ответов. Выбранный ответ необходимо отметить на листе ответов путем полного закрашивания соответствующего кружка.

В тестовых заданиях с выбором одного или нескольких правильных ответов количество правильных ответов может быть не более трех.

- 21-25 тестовые задания по истории Казахстана;
- 26-30 тестовые задания по всемирной истории.

21. Правитель(-и) гуннов:

- A) Арсак
- B) Истеми
- C) Атилла
- D) Ксеркс
- E) Мунке
- F) Модэ
- G) Чжи-чжи
- H) Диодор

22. Правитель(и) Западнотюркского каганата:

- A) Тардуш
- B) Иштеми
- C) Шегу
- D) Анагуй
- E) Мукан
- F) Бильге
- G) Тон
- H) Бумын

23. Согласно «Уставу о сибирских киргизах»:

- A) российские купцы получили право свободного передвижения на территорию внешних округов
- B) создан Пограничный суд
- C) введена пятизвенная система управления: генерал-губернаторство, область, уезд, волость, аул
- D) введена трехзвенная система управления: округ, волость, аул
- E) образованы Акмолинская, Семипалатинская области
- F) в Младшем жузе учреждены расправы
- G) создано Западно-Сибирское генерал-губернаторство
- H) в Среднем жузе отменена ханская власть

24. Произведение(-я) Г. Мустафина:
- А) «Сырдарья»
 - В) «Ботагоз»
 - С) «Абай»
 - Д) «Пробужденный край»
 - Е) «Шыганақ»
 - Ғ) «Школа жизни»
 - Г) «Миллионер»
 - Н) «Кровь и пот»
25. Закон (-ы), позволивший (-ие) республике перейти к рыночной экономике:
- А) о свободных экономических зонах
 - В) о собственности
 - С) договор о коллективной безопасности
 - Д) об образовании Таможенного союза
 - Е) об иностранных инвестициях
 - Ғ) Беловежское соглашение
 - Г) Устав СНГ
 - Н) Алма-Атинская декларация
26. В древнем Китае изобрели:
- А) Телескоп
 - В) Колесо
 - С) Бумагу
 - Д) Лук и стрелы
 - Е) Порох
 - Ғ) Железный плуг
 - Г) Компас
 - Н) Ветряную мельницу
27. Представительный(-е) орган(-ы) власти в Западной Европе:
- А) Парламент
 - В) Муниципалитеты
 - С) Дума
 - Д) Кортесы
 - Е) Коммуны
 - Ғ) Вилайеты
 - Г) Генеральные штаты
 - Н) Курултай

28. К утверждениям Мартина Лютера, который распространял «95 тезисов», относятся:
- А) обязанность церкви – толкование Священной книги
 - В) всеобщее равенство
 - С) добиваться справедливости путём разъяснения
 - Д) конфискация имущества церковей
 - Е) снижение расходов на церковные обряды
 - Ғ) борьба христиан против мусульман
 - Г) свершение аутодафе
 - Н) уничтожение православных церковей
29. Государства воевавшие против Дании в 1864 году:
- А) Франция
 - В) Германия
 - С) Австрия
 - Д) США
 - Е) Англия
 - Ғ) Пруссия
 - Г) Венгрия
 - Н) Испания
30. Экономическая(ие) реформа(ы) 1984 года в Китае предполагала(и):
- А) запрет на плавающих и свободных цен
 - В) широкая самостоятельность предприятий
 - С) отказ от директивного планирования
 - Д) привлечение иностранного капитала
 - Е) расширение директивного планирования
 - Ғ) отказ от коммерциализации государственных предприятий
 - Г) создание свободных экономических зон
 - Н) установление твердых цен

ТЕСТ ПО ИСТОРИИ ЗАВЕРШЁН

ЧЕЛОВЕК. ОБЩЕСТВО. ПРАВО

Инструкция: Вам предлагаются задания с одним правильным ответом из пяти предложенных. Выбранный ответ необходимо отметить на листе ответов путем полного закрашивания соответствующего кружка.

1. Осознанный образ предвосхищаемого результата, на достижение которого направлена деятельность:
 - A) мотив
 - B) поведением
 - C) цель
 - D) средства
 - E) задача
2. Совокупность взглядов и убеждений, определяющих отношение человека к миру и регулирующих его поведение:
 - A) миропонимание
 - B) мировоззрение
 - C) мироздание
 - D) мироощущение
 - E) мировосприятие
3. Выдающиеся способности в какой-либо области:
 - A) Талант
 - B) Умение
 - C) Действия
 - D) Ощущения
 - E) Деятельность
4. Способ мышления, мировосприятия личности или социальной группы:
 - A) мораль
 - B) интеллект
 - C) религия
 - D) этос
 - E) менталитет
5. К духовным ценностям относится(-ятся):
 - A) средства труда
 - B) компьютер
 - C) микроскоп
 - D) здания
 - E) научные открытия
6. Сфера общества, состоящая из классов, социальных слоев, наций, взятых в их взаимоотношении и взаимодействии друг с другом:
 - A) социальная
 - B) духовная
 - C) экономическая
 - D) материальная
 - E) политическая

7. Политику, как лучшую из форм управления государством, выделял:
 - A) Фома Аквинский
 - B) Аристотель
 - C) Цицерон
 - D) Рене Декарт
 - E) Платон
8. Трактат «О взглядах жителей добродетельного города» написан:
 - A) Конфуцием
 - B) Аль-Фараби
 - C) Платоном
 - D) Лао Цзы
 - E) Аристотелем
9. Государство, основной целью которого является правовая защищенность личности в обществе:
 - A) социальное
 - B) теократическое
 - C) правовое
 - D) светское
 - E) демократическое
10. Автор изречения: «хорошие законы ведут к процветанию государства, а свободная собственность есть основное условие его блеска»
 - A) Дж.Локк
 - B) Т.Локк
 - C) Г.Гегель
 - D) И.Кант
 - E) Р.Оуэн
11. Усвоение норм устного и письменного литературного языка, сложившихся в процессе развития общества:
 - A) культурные действия
 - B) культура речи
 - C) культурные отношения
 - D) культурные потребности
 - E) культурная среда
12. Обсуждение в кругу друзей прочитанной книги относится к виду общения:
 - A) Виртуальному
 - B) Ритуальному
 - C) Деловому
 - D) Межкультурному
 - E) Досуговому

13. Основы личности закладываются в:
- детском саду
 - общественных местах
 - семье
 - школе
 - университете
14. Если предложение и спрос на товар возрастают, то:
- цена остается стабильной
 - сокращается количество товара
 - благополучие общества возрастает
 - цены повышаются
 - увеличивается общее количество товара
15. К целям правового государства не относится (-ятся):
- ограничение власти
 - формирование высокой правовой культуры
 - формирование рыночной экономики
 - охрана и защита прав и свобод граждан
 - соблюдение принципов мирного разрешения конфликтов
16. «Возможности человека нескончаемы и безграничны» утверждал:
- Г. Селье
 - Б. Рассел
 - Д. Нейман
 - Ж.Ф. Фернель
 - Э. Гартман
17. Приведите в соответствие деятельности общества:
- А-осуществление производства общественных благ;
Б-деятельность по социальному обеспечению населения и сферы их применения;
- обеспечение выплат пенсий по старости
 - предоставление льготных путевок в дома отдыха многодетным семьям
 - организация работы общественного транспорта
 - организация школьного питания
- А-2,4; Б-1,3
 - А-1,4; Б-3,2
 - А-2,3; Б-4,1
 - А-1,3; Б-2,4
 - А-3,4; Б-1,2
18. 8 марта резко возрастает количество торговцев косметикой, цветами, сувенирами, открытками. Это является результатом:
- увеличением производства
 - покупательского спроса
 - ценового сговора производителей
 - государственного регулирования
 - конкурентной борьбы

19. Участие в борьбе за государственную власть, за реализацию выработанного политического курса - одна из функций:
- общественных движений
 - органов местного самоуправления
 - правительства
 - государственных комитетов
 - политических партий
20. В государстве Н. имеется правительственная цензура, осуществляется полный контроль за всеми сферами общественной жизни и жизни граждан. Какой политический режим в государстве Н?
- демократический
 - тоталитарный
 - диктаторский
 - авторитарный
 - теократический
- Инструкция: Вам предлагаются задания, в которых могут быть один или несколько правильных ответов. Выбранный ответ необходимо отметить на листе ответов путем полного закрашивания соответствующего кружка.*
- В тестовых заданиях с выбором одного или нескольких правильных ответов количество правильных ответов может быть не более трех.*
21. Сторона общения, включающая в себя процесс восприятия, понимания и оценки людьми социальных объектов:
- коммуникативная
 - игровая
 - интерактивная
 - познавательная
 - перцептивная
 - адаптационная
 - физическая
 - трудовая
22. К естествознанию относится(-ятся) наука(-и):
- аксеология
 - гносеология
 - топология
 - этнология
 - минералогия
 - геология
 - социология
 - палеонтология

23. Способ организации жизни и деятельности человека, уровень исторического развития общества и человека, проявляющийся в создании материальных и духовных ценностей:
- государственность
 - общество
 - творчество
 - культура
 - трудовая деятельность
 - общественные отношения
 - политика
 - наука
24. Сферы общественной жизни:
- религиозная
 - культурная
 - правовая
 - транспортная
 - мировоззренческая
 - социальная
 - экономическая
 - финансовая
25. Структуру человеческих потребностей человека четко сформулировал:
- Э.Вернадский
 - Д.Локк
 - И.Павлов
 - Д.Дидро
 - А.Моро
 - Д.Кейнс
 - А.Маслоу
 - Р.Майер
26. Год принятия общей части Гражданского Кодекса РК:
- 14 января 1999 г.
 - 1 июля 1999 г.
 - 17 января 1998 г.
 - 14 июля 1990 г.
 - 27 декабря 1994 г.
 - 22 декабря 1996 г.
 - 14 января 1993 г.
 - 1 марта 1995 г.

27. Если в трудовом договоре не указано условие о времени начала работы позже даты заключения трудового договора, то договор вступает в действие
- с момента выхода приказа о приеме на работу
 - через 15 дней после испытательного срока
 - с момента, когда работник приступает к работе
 - через 3 дня после подписания трудового договора
 - с момента подписания заявления
 - с момента подписания договора
 - после предоставления справки о не судимости
 - через 7 дней после подписания трудового договора
28. Идея правового государства противоположна произволу во всех его разновидностях и направлена на достижение следующих целей:
- формирование высокой правовой культуры и уважения к закону
 - отсутствие общей стратегии взаимодействия
 - построение общей стратегии взаимодействия
 - охрана и защита прав и свобод граждан
 - на пользование достижениями культуры
 - неограниченная власть
 - ограничение власти
 - не соблюдение принципа мирного разрешения конфликтов
29. Проблемы, рассматриваемые исследователями как составные элементы человеческой деятельности:
- перцептивная
 - психическая деятельность
 - игровая
 - духовная и творческая деятельность
 - человеческий труд
 - познавательная
 - адаптационная
 - интерактивная
30. Главной задачей экономической системы является решение вопросов:
- как производить?
 - как контролировать производство?
 - что производить?
 - как финансировать производство?
 - для кого производить?
 - сколько производить товаров?
 - с кем торговать?
 - где производить?

ТЕСТ ПО ЧЕЛОВЕК. ОБЩЕСТВО. ПРАВО ЗАВЕРШЕН

РУССКИЙ ЯЗЫК И ЛИТЕРАТУРА

Инструкция: Вам предлагаются задания с одним правильным ответом из пяти предложенных. Выбранный ответ необходимо отметить на листе ответов путем полного закрашивания соответствующего кружка.

Структура теста:

- 1-10 тестовые задания по русскому языку;

- 11-20 тестовые задания по литературе.

1. Ряд слов с непроверяемой согласной в корне слова
 - А) гри..., зу..., ря...
 - В) дру..., мё..., ло...ка
 - С) сле...ка, варе...ка, ду...
 - Д) ла...ка, но...ка, руба...ка
 - Е) во...зал, фу...бол, рю...зак
2. Заимствованные слова
 - А) спикер, гармония
 - В) вечер, один
 - С) берег, эгоист
 - Д) весы, город
 - Е) лодка, ворота
3. Словосочетание с числительным
 - А) втрое больше
 - В) утронть усилия
 - С) трёхэтажный дом
 - Д) третий по списку
 - Е) «тройка» за ответ
4. Именное словосочетание
 - А) пристально всматриваться
 - В) очень важно
 - С) по-летнему жарко
 - Д) второй экземпляр
 - Е) покупать шубу
5. Слово, образованное неморфологическим способом
 - А) подорожник
 - В) ВАЗ
 - С) видеозапись
 - Д) осенний
 - Е) мороженое

6. Предложение соответствует схеме А: «П?» (знаки препинания не расставлены)
 - А) Где вы? громко повторило эхо.
 - В) Смотрю вслед и думаю Зачем живут такие люди?
 - С) Позвольте заметил один скептик не от лимонов ли ящик?
 - Д) Искалечить вы меня хотите Леночка покачал головой Воропаев Раше мне дойти?
 - Е) Кто это? думал я Сплавщик?
7. Обстоятельство степени и меры в предложении
 - А) Не очень-то я его боюсь.
 - В) Снег падал медленно и бесшумно.
 - С) Сенокос запоздал из-за дождей.
 - Д) Ягненок в жаркий день зашел к ручью напиться.
 - Е) С горы бежит поток проворный.
8. Ряд с сонорными звуками
 - А) [х], [ц], [ч], [ш], [щ]
 - В) [б], [в], [г], [д], [ж]
 - С) [п], [р], [с], [т], [ф]
 - Д) [к], [л], [м], [н], [р]
 - Е) [й], [л], [м], [н], [р]
9. Союзное слово, выраженное местоимением в предложении
 - А) Ум – одежда, *которая* никогда не изнашивается.
 - В) Гарт был рад, *что* поселился у этого шумного человека, дружившего с собаками и с циклопами.
 - С) *Какая* встреча!
 - Д) *Кто* стучится?
 - Е) *Как* мир прекрасен!
10. *He* с местоимением пишется слитно в предложении
 - А) Только (н...)сколько человек знали цену Грибоедову и говорили о нем как о личности необыкновенной.
 - В) (Н...)кто иной, как Платон, явился основоположником теории ораторского искусства.
 - С) Она (н...)мало не беспокоилась о возврате трех ценных книг, которые беспечно выдала незнакомцу.
 - Д) Он (н...)с кем не знался, не считал себя эмигрантом и жил в надежде при первой возможности вернуться домой.
 - Е) Матрена по бедности не держала радио, а поскольку жила одна, (н...)с кем ей было разговаривать.
11. Классицизм – это
 - А) род литературы
 - В) литературный язык
 - С) литературное направление
 - Д) жанр художественного произведения
 - Е) разновидность эпического произведения

12. Теме величия и славы России посвящено произведение
 А) «Слово о полку Игореве»
 В) В.А. Жуковский «Вечер»
 С) Г.Р. Державин «Фелица»
 D) Г.Р. Державин «Памятнику»
 E) М.В. Ломоносов «На день восшествия на всероссийский престол Елисаветы Петровны»
13. Теме любви посвящено произведение
 А) Ф.Тютчева «Два голоса»
 В) Н.Гумилева «Восьмистишие»
 С) Н.Некрасова «Орина, мать солдатская»
 D) В.Маяковского «Юбилейное»
 E) А.Блока «Стихи о Прекрасной Даме»
14. Прославлению великого «дара любви», чистого, бескорыстного чувства, посвящено произведение А.И.Куприна
 А) «Четверо нищих»
 В) «Олеся»
 С) «Тень Наполеона»
 D) «Гамбринус»
 E) «Листригоны»
15. Пьеса А.П. Чехова
 А) «Чайка»
 В) «Скупой рыцарь»
 С) «Ревизор»
 D) «Борис Годунов»
 E) «Маскарад»
16. Главная беда героя М. Булгакова Понтия Пилата, страшный порок
 А) смелость
 В) трусость
 С) терпимость
 D) зависть
 E) страсть
17. Древнерусские литературные жанры
 А) историческое сказание, проповедь
 В) поэма, элегия
 С) баллада, повесть
 D) сказка, рассказ
 E) эпопея, роман
18. Часть суждения, меткий выразительный образ
 А) загадка
 В) частушка
 С) поговорка
 D) пословица
 E) предание

19. Афоризм из пьесы М.Горького «На дне»
 А) «Да хоть кого смутят вопросы быстрые и любопытный взгляд...»
 В) «Делить со всяким можно смех»
 С) «Свежо предание, да верится с трудом»
 D) «Чело-век! Это великолепно! Это звучит... гордо! Че-ло-век! Надо уважать человека!»
 E) «Безумству храбрых поём мы песню»
20. Русский поэт XX века, создавший сборник стихов «Сестра моя – жизнь» посвященный М.Ю.Лермонтову
 А) Н.Гумилев
 В) В.В.Маяковский
 С) Б.Пастернак
 D) А.А.Блок
 E) С.Есенин
- Инструкция: Вам предлагаются задания, в которых могут быть один или несколько правильных ответов. Выбранный ответ необходимо отметить на листе ответов путем полного закрашивания соответствующего кружка.*
- В тестовых заданиях с выбором одного или нескольких правильных ответов количество правильных ответов может быть не более трех.*
- 21-25 тестовые задания по русскому языку;
 - 26-30 тестовые задания по литературе.
21. После шипящих пропущена буква *о*
 А) трещ...тка
 В) ч...лка
 С) ч...рточка
 D) ш...лот
 E) ш...колад
 F) ж...лудь
 G) щ...тка
 H) прож...рливый
22. Слово с *пре-* в предложениях
 А) Я пр...ближался к месту назначения.
 В) Девочка старательно пр...клеила марку к конверту.
 С) Сакля была пр...леплена одним боком к скале.
 D) Туристы пр...бывали в гостинице два дня.
 E) Мелкая листва почти вся облетела с пр...брежных лозин.
 F) Оренбург пр...терпел бедственную осаду.
 G) Мы пр...клоняемся перед подвигами героев.
 H) Музыка в траве пр...утихла.

23. Фразеологизм к слову «убегать»
 А) на широкую ногу
 В) утереть нос
 С) дать стрекоча
 D) плыть по течению
 E) рукой подать
 F) собраться духом
 G) к черту на кулички
 H) как белка в колесе
24. Правильно употреблено числительное в предложении(-ях)
 А) К восьми целых две пятых прибавьте шесть.
 B) Трое медведей изображены на известной картине И.Шишкина.
 C) На сороках страницах журнала можно найти интересную информацию.
 D) Обоих братьев приняли в спортивную школу.
 E) Морских звёзд насчитывается около восьмисот видов.
 F) Мы остались довольны обеими вестибюлями.
 G) Школа находится в пятиста шагах от моего дома.
 H) Я заинтересовался всеми девяностами книгами, стоящими на полке.
25. Именные словосочетания
 А) жить дружно
 B) очень аккуратно
 C) десятый справа
 D) выставил оценку
 E) деревья шумели
 F) весьма услужлив
 G) приехал погостить
 H) испытан в бою
26. Трёхсложный размер стиха с ударением на втором слоге в строке
 А) пиррихий
 B) амфибрахий
 C) дактиль
 D) анапест
 E) спондей
 F) ямб
 G) хорей
 H) инверсия
27. А.С. Пушкин – автор произведений
 А) «Капитанская дочка»
 B) «Герой нашего времени»
 C) «Демон»
 D) «Пиковая дама»
 E) «Шинель»
 F) «Тарас Бульба»
 G) «Ревизор»
 H) «Метель»

28. Мотив творчества А.А. Блока, к которому можно отнести строки:
*Но к цели движется поэт,
 Стремится, истиной влекомый,
 И вдруг провидит новый свет
 За далью, прежде незнакомой.*
 А) военная тема
 B) тема религии и церкви
 C) философская лирика
 D) тема Родины
 E) интимная лирика
 F) пейзажная лирика
 G) тема поэта и поэзии
 H) тема дружбы
29. Размышления М.Ю. Лермонтова о судьбе своего поколения звучат в стихотворениях
 А) «И скучно, и грустно...»
 B) «Пророк»
 C) «Нет, я не Байрон, я другой...»
 D) «Нищий»
 E) «Когда волнуется желтеющая нива...»
 F) «Дума»
 G) «Как часто пёстрою толпою окружен...»
 H) «Смерть Поэта»
30. Поэт, которому В.А. Жуковский подарил свой портрет с надписью
«Победителю ученику от побежденного учителя»
 А) Е.А. Баратынский
 B) К.Н. Батюшков
 C) М.Ю. Лермонтов
 D) А.С. Пушкин
 E) К.Ф. Рылеев
 F) В.К. Кюхельбекер
 G) Д.В. Веневитинов
 H) Н.М. Языков

ТЕСТ ПО РУССКОМУ ЯЗЫКУ И ЛИТЕРАТУРЕ ЗАВЕРШЁН

АНГЛИЙСКИЙ ЯЗЫК

Инструкция: Вам предлагаются задания с одним правильным ответом из пяти предложенных. Выбранный ответ необходимо отметить на листе ответов путем полного закрашивания соответствующего кружка.

1. Выберите синоним к слову «nice».
 - A) impolite
 - B) rude
 - C) beautiful
 - D) strict
 - E) shy
2. Найдите правильный перевод слова «chancellor»:
 - A) президент
 - B) писатель
 - C) клерк
 - D) финансист
 - E) канцлер
3. Выберите правильный вариант:

... likes my new dress more than ...

 - A) I/hers
 - B) she/mine
 - C) she/hers
 - D) I/mine
 - E) you/yours
4. Выберите правильный вариант:

Would you like ... coffee?

 - A) many
 - B) some
 - C) any
 - D) few
 - E) a few
5. Выберите правильный вариант:

I am ten. This is my ... brother. He is eight.

 - A) oldest
 - B) older
 - C) taller
 - D) youngest
 - E) younger

6. Вставьте правильно артикли:

... captain continued in ... sad voice.

 - A) a/a
 - B) -/the
 - C) the/a
 - D) the/-
 - E) a /the
7. Выберите правильный вариант глагола:

There ... a lot of cheese on the plate.

 - A) have be
 - B) were
 - C) are
 - D) be
 - E) was
8. Найдите ответ на вопрос:

What did you do in Paris?

 - A) I climbed the Eiffel Tower.
 - B) I am going to see Big Ben.
 - C) Yes, I did.
 - D) No, I didn't.
 - E) That was fantastic!
9. Определите правильный вариант условного наклонения:

If Ann does that again

 - A) she is to be punished
 - B) she would be punished
 - C) she will be punished
 - D) she was punished
 - E) she is punished
10. Прочитайте текст и ответьте на вопрос:

Thomas Cook was born in 1809 and lived in Leicester in the centre of England. Thomas Cook was the first person who developed mass tourism. Many excursions and tours, which opened up the words of travelling for pleasure to the middle classes were organized by him. Cook believed that travel would broaden the mind. His success of the travel business was phenomenal. The English Channel, France and Switzerland, Egypt were popular destinations for Cook's tours.

Where did Cook live?

 - A) In the English Channel
 - B) In Egypt
 - C) In Switzerland
 - D) In France
 - E) In England

11. Which of them is not the Kazakh traditional food?
 A) beshbarmak
 B) kuyrdak
 C) chuzhuk
 D) zhaya
 E) pancakes
12. Выберите правильный вариант:
 Dinara had got ... apple.
 A) those
 B) once
 C) an
 D) first
 E) these
13. Выберите правильный модальный глагол:
 He badly ... a bath.
 A) Couldn't
 B) Need
 C) Needed
 D) Have to
 E) May
14. Найдите синоним к слову «adult»
 A) kind
 B) child
 C) weak
 D) grown up
 E) little
15. Выберите правильный вариант отрицательного предложения:
 I used to see him often.
 A) I did not used to see him often.
 B) I didn't used to see him often.
 C) I didn't use to see him often.
 D) I did not use to seen him often.
 E) I did used not to come to him often.
16. The correct question to the sentence:
 There were many polar bears in Arctic.
 A) How many polar bears was there in Arctic?
 B) How many polar bears is there in Arctic?
 C) Are there many polar bear in Arctic?
 D) There were many polar bears in Arctic, weren't there?
 E) There was many polar bears in Arctic, wasn't there?

17. Выберите правильный вариант:
 The judicial branch in the USA is headed by the ...
 A) President
 B) House of Representatives
 C) Supreme Court
 D) Senate
 E) Congress
18. Найдите правильный вариант слов:
 I've never known her to tell a lie. She's a very ... person. - I can never watch sad films that are based on a ... story.
 A) true / truth
 B) true / truthfully
 C) truely / truthful
 D) truthful/ true
 E) true / truthful
19. Выберите правильный вариант:
 I've got ... ideas about how to cook a pie ... I've got ... too.
 A) a few/some
 B) much/many
 C) some/a little
 D) any/some
 E) many/much
20. Задайте правильный вопрос к предложению:
 Sam used to travel a lot.
 A) Why did Sam travel a lot?
 B) Use Sam to travel a lot?
 C) Does Sam travel a lot?
 D) Has Sam used to travel a lot?
 E) Did Sam use to travel a lot?
- Инструкция: Вам предлагаются задания, в которых могут быть один или несколько правильных ответов. Выбранный ответ необходимо отметить на листе ответов путем полного закрашивания соответствующего кружка.*
- В тестовых заданиях с выбором одного или нескольких правильных ответов количество правильных ответов может быть не более трех.*
21. Uncountable nouns:
 A) residue
 B) tax
 C) election
 D) water
 E) air
 F) box
 G) variant
 H) health

22. Choose the ordinal numbers :

- A) the sixteenth
- B) the fourth
- C) ninety-six
- D) six
- E) the ninety-sixth
- F) fourteen
- G) nineteen
- H) sixteen

23. The proper word:

You eat ... every day.

- A) juice
- B) bread
- C) apple-tree
- D) porridge
- E) milk
- F) water
- G) lemonade
- H) paper

24. Synonyms to: « Awful »

- A) sensible
- B) terrible
- C) impolite
- D) nice
- E) disgusting
- F) horrible
- G) pleasant
- H) kind

25. Choose constructions in the negative plural form:

- A) There aren't any newspapers on the table.
- B) There isn't any tea in the glass.
- C) There isn't a plant in our flat.
- D) There isn't a television near the window.
- E) There aren't any pupils in the classroom.
- F) There isn't any bread on the plate.
- G) There aren't any pet at home.
- H) There are some pets at home.

26. Appropriate form of the verb:

I wish I ... not far from here.

- A) will be living
- B) were living
- C) will live
- D) had lived
- E) lived
- F) had be lived
- G) has lived
- H) am living

27. Complete the sentence with the right preposition:

About 10 years ago Kazakhstan entered diplomatic relations ... the world.

- A) for
- B) over
- C) of
- D) near
- E) into
- F) next
- G) among
- H) for

28.

In the compartment

It was summer, when a young girl in a pretty dress quickly entered a compartment of a train and sat down. At the same moment the train began to move. In the compartment there was only a young man, who was sitting on the other side opposite her.

The young man said: "Excuse me, miss, but -".

"If you speak to me again. I'll give the alarm and stop the train", the girl said quickly.

The young man did not say anything more. When the train was coming up to the station, he stood up and said: "I tried to tell you that you were sitting on my paper bag of strawberries. But you did not want to listen, so now your dress is ruined."

Who was in the compartment?

- A) A young man
- B) children
- C) men
- D) girls
- E) A young person
- F) old man
- G) child
- H) A young girl

29. Choose the sentence with the "To be going".
- A) We are going to pass the exams in a month.
 - B) He is going to the park now.
 - C) I am going to the Zoo at this moment.
 - D) He is going there on Friday.
 - E) I am going to travel around the world next year.
 - F) We are going to the party.
 - G) We are going to the cinema now.
 - H) He is going to write the letter in a week.
30. Choose the adjectives with three and more syllables:
- A) political
 - B) cold
 - C) long
 - D) short
 - E) obedient
 - F) little
 - G) executive
 - H) fine

ТЕСТ ПО АНГЛИЙСКОМУ ЯЗЫКУ ЗАВЕРШЁН

В книге-вопроснике _____ страниц
пронумеровано _____ экземпляров
Опечатано _____ экземпляров
Секретно (согласно законодательному
поручению сведений МОИ РК ст. 12 п. л. 36)
Материалы считать несекретными
после вскрытия мешков в пунктах проведения
тестирования ЕНТ и КТА
Исп. ИГКП «Национальный центр тестирования»

Поток №1 - 20.06.2017

Вариант 5013

История Казахстана

1	2	3	4	5	6	7	8	9	10	11	12	13	14	15	16	17	18	19	20
D	A	B	A	E	A	D	E	C	B	A	B	C	D	B	C	C	E	E	A

Математическая грамотность

1	2	3	4	5	6	7	8	9	10	11	12	13	14	15	16	17	18	19	20
C	B	D	B	E	D	C	E	D	A	D	B	D	A	B	D	D	A	A	A

Грамотность чтения

1	2	3	4	5	6	7	8	9	10	11	12	13	14	15	16	17	18	19	20
B	E	D	C	C	B	D	C	B	A	D	D	E	E	C	A	C	A	A	D

Русский язык и литература

1	2	3	4	5	6	7	8	9	10	11	12	13	14	15	16	17	18	19	20	21	22	23	24	25	26	27	28	29	30					
E	A	D	D	E	B	A	E	A	A	C	E	E	B	A	B	A	C	D	C	A	E	H	D	F	G	C	B	A	D	H	G	F	G	D

Человек. Общество. Право

1	2	3	4	5	6	7	8	9	10	11	12	13	14	15	16	17	18	19	20	21	22	23	24	25	26	27	28	29	30										
C	B	A	E	E	A	B	B	C	C	B	E	C	E	C	A	E	B	E	B	E	E	F	H	D	B	F	G	G	E	C	A	D	G	B	D	E	A	C	E

Математика

1	2	3	4	5	6	7	8	9	10	11	12	13	14	15	16	17	18	19	20	21	22	23	24	25	26	27	28	29	30									
B	C	C	D	C	A	C	C	A	A	A	E	E	D	D	B	B	A	C	E	B	C	A	D	G	H	B	F	B	E	G	B	B	C	B	G	G	A	B

Химия

1	2	3	4	5	6	7	8	9	10	11	12	13	14	15	16	17	18	19	20	21	22	23	24	25	26	27	28	29	30									
D	E	A	A	D	E	A	B	D	A	C	B	D	D	A	D	A	D	E	D	A	B	E	A	C	H	F	H	D	E	G	B	G	B	B	F	C	E	E

Физика

1	2	3	4	5	6	7	8	9	10	11	12	13	14	15	16	17	18	19	20	21	22	23	24	25	26	27	28	29	30												
A	D	C	B	E	B	A	D	C	E	D	C	C	E	B	A	A	E	D	B	C	E	H	A	B	A	G	B	H	B	F	G	E	F	E	G	H	D	E	F	D	E

Биология

1	2	3	4	5	6	7	8	9	10	11	12	13	14	15	16	17	18	19	20	21	22	23	24	25	26	27	28	29	30													
A	E	E	E	E	B	C	A	E	A	B	D	C	C	C	B	C	E	B	A	F	H	A	C	D	A	D	E	A	G	H	D	F	G	F	B	D	A	C	H	A	B	E

История

1	2	3	4	5	6	7	8	9	10	11	12	13	14	15	16	17	18	19	20	21	22	23	24	25	26	27	28	29	30																
B	A	A	C	D	A	A	E	E	B	E	E	A	B	E	A	E	B	B	D	C	F	G	A	C	G	A	D	H	E	G	A	B	E	C	E	G	A	D	G	A	C	F	B	D	G

География

1	2	3	4	5	6	7	8	9	10	11	12	13	14	15	16	17	18	19	20	21	22	23	24	25	26	27	28	29	30								
C	E	C	E	A	D	E	B	D	C	B	A	C	B	A	D	A	E	D	D	G	G	D	B	C	D	B	D	E	H	D	F	A	F	A	B	G	B

Английский язык

1	2	3	4	5	6	7	8	9	10	11	12	13	14	15	16	17	18	19	20	21	22	23	24	25	26	27	28	29	30																	
C	E	C	B	E	C	E	A	C	E	E	C	C	D	C	D	C	D	A	E	D	E	H	A	B	E	B	D	B	E	F	A	E	G	D	E	C	E	A	E	H	A	E	H	A	E	G

Немецкий язык

1	2	3	4	5	6	7	8	9	10	11	12	13	14	15	16	17	18	19	20	21	22	23	24	25	26	27	28	29	30																
C	E	B	B	A	C	E	B	B	D	C	E	B	D	B	A	C	A	E	A	B	C	G	C	D	H	A	G	C	H	C	D	F	E	F	G	A	E	F	A	E	H	A	C	H	H

Французский язык

1	2	3	4	5	6	7	8	9	10	11	12	13	14	15	16	17	18	19	20	21	22	23	24	25	26	27	28	29	30												
E	D	D	B	A	A	B	D	A	E	C	B	B	A	C	D	B	D	A	B	A	E	H	D	G	H	A	G	H	H	B	D	F	C	F	F	G	B	H	C	E	G