

ИСТОРИЯ КАЗАХСТАНА

Инструкция: Вам предлагаются задания с одним правильным ответом из пяти предложенных. Выбранный ответ необходимо отметить на листе ответов путем полного закрашивания соответствующего кружка.

1. Бегазы-Дандыбаевская культура была распространена на территории:
 - A) Северного Казахстана
 - B) Восточного Казахстана
 - C) Западного Казахстана
 - D) Центрального Казахстана
 - E) Южного Казахстана
2. Массажетами, даями греки называли:
 - A) кангюев
 - B) уйсунув
 - C) сарматов
 - D) аргиптеев
 - E) саков
3. В 751 году у города Атлаха тюркешско-арабские войска нанесли поражение войску:
 - A) Тюркешей
 - B) Китая
 - C) Каракитаев
 - D) Огузов
 - E) Римлян
4. В раннем средневековье правителям государств часто преподносили в дар китайские (ий):
 - A) чай
 - B) компас
 - C) картины
 - D) веера
 - E) шелк
5. В результате образования Казахского ханства в Мавереннахр бежали:
 - A) Аббасиды
 - B) Аптарханиды
 - C) Шайбаниды
 - D) Саманиды
 - E) Сасаниды

6. Несколько семей близких родственников составляли первую ячейку казахского общества:
 - A) Аул
 - B) Аймак
 - C) Арыс
 - D) Род
 - E) Улус
7. Один из основных центров казахско-китайской торговли в Жетысу в 50-60-х годах XIX века:
 - A) Верный
 - B) Баянаул
 - C) Кяхта
 - D) Урга
 - E) Сергиополь
8. Хронологические рамки восстания Кенесары Касымулы:
 - A) 1783-1797 гг.
 - B) 1773-1775 гг.
 - C) 1803-1846 гг.
 - D) 1837-1847 гг.
 - E) 1791-1838 гг.
9. Союз «Кошчи» («Косшы») принимал активное участие в проведении:
 - A) индустриализации
 - B) земельно-водной реформы
 - C) продразверстка
 - D) массовых репрессий
 - E) коллективизации
10. В 1937 году в Кызыл-Орде был открыт:
 - A) Узбекский театр
 - B) Татарский театр
 - C) Уйгурский музыкально-драматический театр
 - D) Корейский театр
 - E) Немецкий театр
11. Достижение государственного суверенитета являлось целью созданного летом 1990 года движения:
 - A) «Невада-Семей»
 - B) «Единство»
 - C) «Азат»
 - D) «Алаш»
 - E) «Желтоксан»
12. Перестройкой М.Горбачева были недовольны:
 - A) чиновники Брюсселя
 - B) заговорщики ГКЧП
 - C) демократы Восточной Европы
 - D) генералитет НАТО
 - E) сотрудники Госдепа

13. Жители степей Казахстана вынуждены были перейти к кочевому скотоводству из-за:
- резкого похолодания
 - низкой плотности населения
 - торговли с городами Средней Азии
 - засушливости климата и опустыниванием
 - набегов других племен
14. Будуны (кара будун) относились к рядовому составу
- Западно-Тюркского каганата
 - Государства эмира Тимура
 - Государства Огузов
 - Ногайской Орды
 - Кимакского каганата
15. Тоглук-Тимур был правителем государства:
- Узбекское ханство
 - Ак Орда
 - Ногайская Орда
 - Империя Тимура
 - Могулистан
16. В 1428 г. совершил завоевательный поход в Западную Сибирь хан
- Ибак
 - Абулхайр
 - Есим
 - Хакназар
 - Махмуд ходжа
17. Во второй половине XIX в. посреднические основные функции между скотоводческим и оседло-земледельческим населением выполнял(и,а,о):
- стационарная торговля
 - морская торговля
 - дистанционная торговля
 - ярмарочная торговля
 - ростовщические операции
18. Сокращение количества казахских школ происходило в период:
- культурного строительства
 - «военного коммунизма»
 - НЭПа
 - независимого Казахстана
 - освоения целины
19. В 2010 г. значительно ускорил (-ло) международный престиж РК:
- вступление РК в ООН
 - проведение первого съезда лидеров мировых религий
 - председательство РК в ОИС
 - проведение Саммита ОБСЕ в Астане
 - вступление РК в МАГАТЭ

20. «Переехав через некоторые реки, мы прибыли в одно огромное поселение, в котором был дворец Как уверяли нас, он был великолепнее других дворцов, которые он имел в других местах. Он был построен из бревен и досок, искусно обтесанных. Царский дворец украшали шатровые крыши, башни и башенки ...».

Определите по тексту дворец шаньюя, по описанию Прийска:

- Баламбера
- Чжи Чжи
- Модэ
- Атиллы
- Бледа

ТЕСТ ПО ИСТОРИИ КАЗАХСТАНА ЗАВЕРШЁН

МАТЕМАТИЧЕСКАЯ ГРАМОТНОСТЬ

Инструкция: Вам предлагаются задания с одним правильным ответом из пяти предложенных. Выбранный ответ необходимо отметить на ответном бланке путем полного закрашивания соответствующего кружка.

1. Некоторые числа a, b, c, d изображены на числовой прямой. Известно, что a и d – противоположные числа.



Графа А	Графа В
<input type="checkbox"/> a	<input type="checkbox"/> b

Выберите верное утверждение:

- А) значение в графе В больше
 В) невозможно определить
 С) значение в графе А больше
 D) значение в графе А в 2 раза больше
 E) значения в графах А и В равны
2. Какое число надо отнять от 17, чтобы отношение полученной разности к 17 было таким же, как отношение 3 к 15?
 A) 9
 B) 7
 C) 16
 D) 10
 E) 11
3. Чему равна четвертая часть от восьмой части числа a ?
 A) $\frac{1}{16}a$
 B) $\frac{1}{4}a$
 C) $8a$
 D) $4a$
 E) $\frac{1}{32}a$
4. Средняя масса пяти арбузов 6 кг. Когда меньший из арбузов заменили другим, масса которого оказалась на 3 кг больше, то средняя масса арбузов стала
 A) 6,8 кг
 B) 7 кг
 C) 6,2 кг
 D) 6,5 кг
 E) 6,6 кг

5. В коробке лежат 10 синих и 10 красных ручек. Сколько ручек, не глядя в коробку, надо вынуть, чтобы среди них обязательно нашлось 2 ручки разного цвета?

- A) 5
 B) 3
 C) 11
 D) 9
 E) 10

6. Автомобиль ехал 3 часа 20 минут со скоростью 56,4 км/ч и 2 часа 30 минут со скоростью 35,2 км/ч

Графа А	Графа В
За все время машина проехала	256 км

Выберите верное утверждение:

- A) значение графы А на 100 км меньше
 B) $A=B$
 C) $A < B$
 D) значение графы В на 20 км больше
 E) значение графы А на 20 км больше

7. Известно, что $2a + b = 4$, $a - 2b = -3$, тогда значение $4a - 3b =$

- A) -1
- B) -2
- C) 1
- D) -3
- E) 0

8. Число отсутствующих студентов составляет $\frac{1}{5}$ числа студентов группы.

После того как из аудитории вышел еще один студент, число отсутствующих оказалось равным $\frac{1}{4}$ студентов группы. Сколько студентов в этой группе?

- A) 25
- B) 24
- C) 20
- D) нет верного ответа
- E) 30

9. Число $2a + b^{-1}$, где $a > 0$, $b > 0$, составляет половину от числа $4b^{-1} + a$.

Графа А	Графа В
$3ab$	2

Выберите верное утверждение:

- A) $2A + B = 5$
- B) $A > B$
- C) $A = B$
- D) $A < B$
- E) $A + 2B = 5$

10. На рисунке 1 представлены пустые ячейки 4×4 . Расставьте в сетке ячеек числа (4, 6, 7, 7, 8, 8, 10, 10, 10, 10, 10, 10, 11, 12, 12, 13, 14) таким образом, чтобы сумма чисел в любом ряду, столбце или по диагонали была равной 30. На рисунках 2, 3, 4, 5, 6 варианты ответов. Выберите правильный.

Рис.1

Рис.2

12	8	10	8
4	13	11	10
10	7	7	14
12	10	10	6

Рис.3

12	8	10	8
4	13	11	10
10	7	7	14
6	10	10	12

Рис.4

12	8	10	8
4	13	11	10
10	7	6	14
12	10	10	7

Рис.5

12	8	10	6
4	13	11	10
10	7	7	14
12	10	10	8

Рис.6

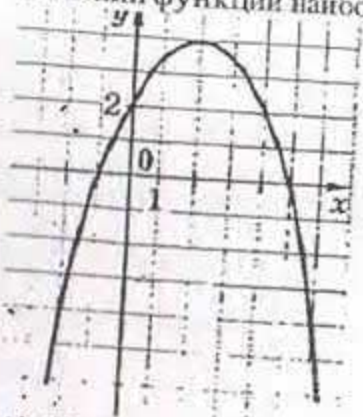
12	8	10	8
4	13	10	11
10	7	7	14
12	10	10	6

- A) Рис.3
- B) Рис.4
- C) Рис.6
- D) Рис.5
- E) Рис.2

11. Сколько целых значений принимает переменная x , если $4\sqrt{2} < x < 7\pi$

- A) 14
- B) 16
- C) 17
- D) 15
- E) 13

12. На рисунке изображен график функции $y=f(x)$. Какое из следующих значений функции наибольшее?



- A) $f(6)$
 B) $f(2)$
 C) $f(5)$
 D) $f(0)$
 E) $f(-2)$
13. Грузовая машина выехала из Астаны в 9:00 до полудня и приехала в Есильского района Акмолинской области, проехав расстояние 340 км после полудня в тот же день. Укажите среднюю скорость грузовой машины
- A) $\frac{1360}{9}$ км/ч
 B) $\frac{1360}{21}$ км/ч
 C) $\frac{1360}{17}$ км/ч
 D) $\frac{1360}{47}$ км/ч
 E) $\frac{1360}{31}$ км/ч
14. Сколько целых чисел, принадлежащих числовому множеству $\{0; 1; 2; \dots; 2000; 2001\}$, имеют сумму цифр, равную двум?
- A) 3
 B) 1
 C) 5
 D) более 5
 E) 4

15. Масса второго искусственного спутника Земли равна 508,6 кг, первого -- на 424,7 кг меньше второго, а третьего на 818,7 кг больше второго. Выберите верное утверждение
- A) Масса первого спутника равна 83,9 кг
 B) Масса первого спутника равна 933,3 кг
 C) Суммарная масса всех трех спутников превышает 2 тыс. кг
 D) Масса первого спутника равна 1327,3 кг
 E) Разность масс третьего и первого спутника более 1,5 тыс. кг
16. Объем прямоугольного параллелепипеда равен 286 см^3 и все его измерения выражаются простыми числами.

Графа А	Графа В
Длина наибольшего ребра	Длина наименьшего ребра

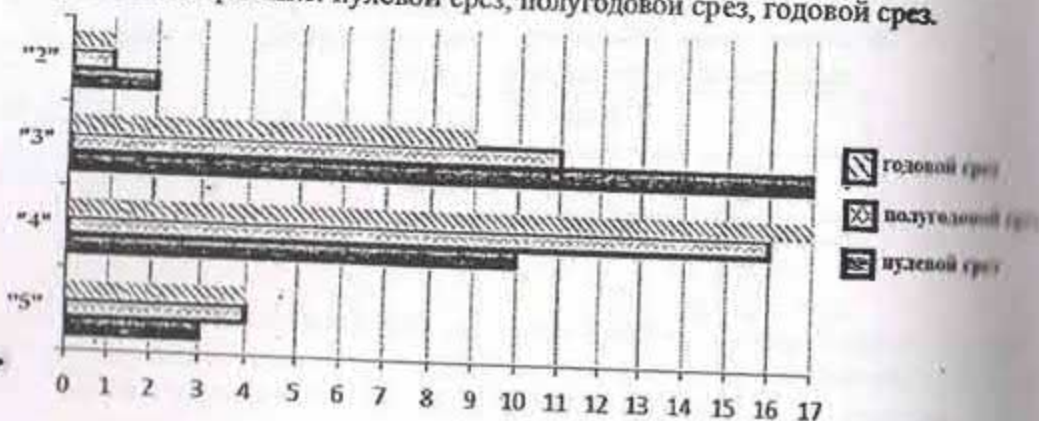
Выберите верное утверждение*

- A) $A < 4B$
 B) $A - B = 11$
 C) $\frac{A}{B} = \frac{2}{11}$
 D) $A + B = 20$
 E) $8B - A = 5$
17. Автомобиль проехал 300 километров. Первую половину пути он двигался с скоростью 100 км/ч. Вторую половину пути -- со скоростью 60 км/ч. Чему равна средняя скорость движения?
- A) 100 км/ч
 B) 70 км/ч
 C) 75 км/ч
 D) 80 км/ч
 E) 60 км/ч

18. Водой заполнено $\frac{3}{8}$ емкости. Если долить 5 л, то емкость будет заполнена наполовину. Какова вместимость емкости?

- A) 38 л
- B) 32 л
- C) 40 л
- D) 48 л
- E) 42 л

19. На диаграмме указаны результаты учащихся 8А класса за контрольные работы по физике: нулевой срез, полугодовой срез, годового срез.



Выразите отношением количество учащихся, получивших оценку «5» на полугодовом контрольном срезе к общему числу учащихся, писавших эту работу. Ответ выразите в %

- A) 9 %
- B) 11,5 %
- C) 10 %
- D) 12,5 %
- E) 14 %

20. Известно, что отрезок $AB=7$ см. Точка M принадлежит отрезку AB , $(AM)^2 - (MB)^2 = 7$ см. Отрезок AM равен

- A) 7 см
- B) 3,5 см
- C) 4 см
- D) 6 см
- E) 1 см

ТЕСТ ПО МАТЕМАТИЧЕСКОЙ ГРАМОТНОСТИ ЗАВЕРШЕН

ГРАМОТНОСТЬ ЧТЕНИЯ

Инструкция: Вам предлагаются тестовые задания к 4 текстам с выбором одного правильного ответа из пяти предложенных. Внимательно прочитайте каждый текст и выполните задания по каждому тексту. Выбранный ответ необходимо отметить на листе ответов путем полного закрашивания соответствующего кружка.

Текст 1

Музыка

Есть люди, которые относятся к искусству, особенно к музыке, как к развлечению. Какое это огромное заблуждение!

«Высекать огонь из сердец людей» – вот к чему стремился великий Бетховен.

Гений русской музыки Чайковский мечтал о том, чтобы «приносить людям утешение».

Как перекликаются эти слова с удивительными по простоте и ясности словами Пушкина: «И долго буду тем любезен я народу, что чувства добрые я лирой пробуждал!..»

Как точно определил поэт высшее назначение искусства – пробуждать в людях чувства! И это относится ко всем видам искусства, в том числе и к музыке – самому эмоциональному искусству.

Музыка – это большая и серьезная часть жизни, могучее средство духовного обогащения.

1. Основная идея текста

- A) Сравнение музыки с живописью.
- B) Музыка не может заменить литературу.
- C) Музыка создана для развлечения.
- D) Есть много способов создать музыку.
- E) Музыка духовно совершенствует человека.

2. Назначение музыки
- A) развлечение
 - B) учеба
 - C) взаимопонимание
 - D) интерес
 - E) духовное развитие

Текст 2
Благо земли

Что же это за чудо такое – земля? Почему, когда я держу в руке этот комок, влажный, тяжелый, у меня больно бьется сердце?

И вот она, земля, опять дает плоды. И каждый чувствует, какая в ней не только власть, но и сила добра. Кто не чувствовал на себе, как труд, здоровая работа на земле не только не утомляет, но укрепляет, как благороднее и крепче становятся походка, движение рук? Какое равновесие и чувство собственного достоинства земля сообщает человеку, когда он с ней! В земле заключены такие силы, которые мгновенно перетекают в человека от одного только доброго и преданного касания к ней. Об этом знали еще древние греки, когда слагали сказания об Антее. Это знали наши предки, когда воспевали в эпосах батыров. Нет и не может быть добра и благородства в человеке, оторванном от земли, потому что не от чего и не для чего им у него взяться.

3. Пословица, которая отражает идею текста

- A) К земле с добром – она с плодом.
- B) В родном доме и стены помогают.
- C) Родная сторона – мать, чужая – мачеха.
- D) Терпение и труд всё перетрут.
- E) Чужой земли не хотим, но и своей не отдадим.

4. Земля рассматривается в тексте как

- A) источник силы и вдохновения
- B) административный термин
- C) влажная и тяжелая почва
- D) часть суши, выступающая над водной поверхностью
- E) планета Солнечной системы

5. В человеке, оторванном от земли, не может быть

- A) красоты и ума
- B) легкости и свободы
- C) алчности и корысти
- D) добра и благородства
- E) терпения и любви

6. Древние греки, слагая сказания об Антее, знали о (об)
- А) эпосах о батырах
 - В) особенной силе земли
 - С) способах работы на земле
 - Д) полезных свойствах земли
 - Е) характере человека, оторванного от земли

Текст 3 История сыра

О происхождении сыра существует много легенд.

Согласно одной из них, арабийский купец Канан ранним утром отправился в далёкий путь. С собою он взял еду, а также молоко, которое налил в традиционный для кочевников сосуд – высушенный овечий желудок. Когда стемнело, купец остановился на ночлег и перед сном решил попить молока.

Но... вместо молока из овечьего желудка потекла водянистая жидкость (сыворожка), а внутри сосуда оказался белый сгусток. Разочаровавшись, Канан все же съел кусочек этого сгустка и был удивлен приятным вкусом нового продукта. Так появился на свет сыр, а случилось это более четырех тысяч лет назад.

Будучи человеком простым и бесхитростным купец поделился своим открытием с соседями, и вскоре способ изготовления сыра стал известен многим кочевым племенам. Из Аравии сыр попал затем в Европу.

Процесс изготовления современного сыра, его внешний вид и вкус очень далеки от того, что было много веков назад. Французское слово fromage (сыр) есть не что иное, как искажённое *formage* (формирование, раскладка по формам). Действительно, раскладка в формы творожной массы, образующейся в результате свёртывания молока, есть важнейший этап в изготовлении сыра.

В некоторых странах сыроварение достигло уровня искусства и сыр стал предметом национальной гордости. Это в первую очередь Швейцария, Италия, Дания, Голландия и, конечно, Франция. В России промышленное производство сыра началось в 1870 году.

По способу приготовления сыры делят на твердые, полутвердые и мягкие.

Выделяются в отдельные группы рассольные, плавленые и кисломолочные сыры.

По содержанию жира в сухом веществе сыры подразделяются на 50- и 45-процентные, реже 40- и 30-процентные.

Древние римляне, умевшие делать сыр (на латыни *caseus*) не только справедливо полагали, что он благотворно влияет на пищеварение, но и использовали его как противоядие в случае отравления.

Сыр во Франции обычно подают к столу после всех блюд, в том числе и сладких, непосредственно перед кофе. Иными словами, сыр считается лучшим десертом. Сыры, прежде чем подать на стол, предварительно выдерживают в течение 2-3 часов в условиях комнатной температуры, чтобы полностью проявился их аромат.

Эффективность воздействия сыров на наш организм строго зависит от времени суток. Рано утром, до 9-10 часов, сыр для нас – «золото» – он усваивается наиболее полно. Затем ценность его заметно падает. После 10 и до 12 часов – это уже «серебро», с 12 до 16 часов – «бронза».

7. Время употребления сыра, которое автор называет «золотом»
- вечер
 - обед
 - перед сном
 - полдень
 - утро
8. Чувство Канана, когда он увидел ступок вместо молока
- неопределенность
 - радость
 - безнадежность
 - гнев
 - разочарование
9. Сыр в процессе раскладки в формы представляет из себя
- творожную массу
 - овечий желудок
 - массу ступка
 - десертную массу
 - сыворотку
10. Утверждение, соответствующее тексту
- Сыр во Франции является первым блюдом.
 - В Древнем Риме сыр использовали как противоядие.
 - Процесс изготовления сыра остался без изменений.
 - Сыр необходимо есть холодным.
 - Настоящий французский сыр получается только из сырого молока.
11. Купец, который случайно изготовил сыр, был из
- Аравии
 - Германии
 - Голландии
 - Греции
 - Франции
12. Согласно источнику, изложение текста идёт в данном порядке
- Разнообразие видов сыров.
 - Путешествие сыра по земле.
 - Эффективность воздействия сыра на организм.
 - Появление сыра.
- 4, 2, 1, 3
 - 3, 2, 4, 1
 - 2, 4, 3, 1
 - 1, 3, 4, 2
 - 2, 1, 3, 4

Текст 4
Роза

1. Ранним утром, едва забрезжил рассвет, я возвращался в знакомые места нехоженными тропами. В дали, неясной и туманной, мне уже мерещилась картина родного села. Торопливо ступая по некошеной траве, я представлял, как подойду к своему дому, покосившемуся от древности, но по-прежнему приветливому и дороговому. Мне хотелось поскорее увидеть с детства знакомую улицу, старый колодец, наш палисадник с кустами жасмина и роз.

2. Погружённый в свои воспоминания, я незаметно приблизился к околице и, удивлённый, остановился в начале улицы. На самом краю села стоял ветхий дом, несколько не изменившийся с тех пор, как я отсюда уехал. Все эти годы, на протяжении многих лет, куда бы меня ни забросила судьба, как бы далеко ни был от этих мест, я всегда неизменно носил в своём сердце образ родного дома, как память о счастье и весне...

3. Наш дом! Он, как и прежде, окружён зеленью. Правда, растительности тут стало побольше. В центре палисадника разросся большой розовый куст, на котором расцвела нежная роза. Цветник запущен, сорные травы сплелись на вросших в землю клумбах и дорожках, никем не расчищенных и уже давно не посыпанных песком. Деревянная решётка, далеко не новая, совсем облезла, рассохлась и развалилась.

4. Крапива занимала целый угол цветника, словно служила фоном для нежного бледно-розового цветка. Но рядом с крапивой была роза, а не что иное.

5. Роза распустилась в хорошее майское утро; когда она раскрывала свои лепестки, утренняя роса оставила на них несколько слезинок, в которых играло солнце. Роза точно плакала. Но вокруг всё было так прекрасно, так чисто и ясно в это весеннее утро...

6. Позади большого дома был старый сад, уже одичавший, заглушённый бурьяном и кустарником. Я прошёлся по террасе, ещё крепкой и красивой; сквозь стеклянную дверь видна была комната с паркетным полом, должно быть, гостиная; старинное фортепиано, да на стенах гравюры в широких рамах из красного дерева - и больше ничего. От прежних цветников уцелели одни пионы и маки, которые поднимали из травы свои белые и ярко-красные головы; по дорожкам, вытягиваясь, мешая друг другу, росли молодые клёны и вязы, уже ошипанные коровами. Было густо, и сад казался непроходимым, но это только вблизи дома, где ещё стояли тополя, сосны и старые липы-сверстницы, уцелевшие от прежних аллей, а дальше за ними сад расчищали для сенокоса, и тут уже не парило, паутина не лезла в рот и в глаза, подувал ветерок; чем дальше вглубь, тем просторнее, и уже росли на просторе вишни, сливы, раскидистые яблони и груши такие высокие, что даже не верилось, что это груши. Эту часть сада арендовали наши городские торговки, и сторожил её от воров и скворцов мужик-дурачок, живший в шалаше.

7. Сад, всё больше редая, переходя в настоящий луг, спускался к реке поросшей зелёным камышом и ивняком; около мельничной плотины был плёс, глубокий и рыбный, сердито шумела небольшая мельница с соломенной крышей, неистово квакали лягушки. На воде, гладкой, как зеркало, изредка ходили круги да вздрагивали речные лилии, потревоженные весёлою рыбой. Тихий голубой плёс манил к себе, обещая прохладу и покой.

13. Автором воспринимается как память о прошлом, о счастье, о весне образ
- А) родного дома
 - В) бурьян в саду
 - С) роскошного цветника
 - Д) маленького села
 - Е) поросшего сада
14. Высказывание, которое могло бы послужить эпиграфом к тексту
- А) «Отрадно и почетно умереть за отечество»
 - В) «И дым отечества нам сладок и приятен!»
 - С) «Лучше в родной земле прахом быть, чем в чужой земле падишахом быть»
 - Д) «Любовь к родине – первое достоинство цивилизованного человека»
 - Е) «Ради отечества следует жертвовать даже славой»
15. Розовый куст занимал место
- А) в цветнике с пионами
 - В) в глубине сада
 - С) вдоль аллеи с липами
 - Д) в центре палисадника
 - Е) вдоль дорожки
16. Информация, отсутствующая в тексте
- А) не вырубали сорную траву
 - В) выращивали крапиву как лекарственное растение
 - С) не красили деревянную решётку
 - Д) сад казался непроходимым
 - Е) клумбы и дорожки не расчищали
17. Утверждение соответствует тексту
- А) Сад спускался к озеру.
 - В) Сквозь стеклянную дверь видна была комната с паркетным полом.
 - С) В гостиной были разные музыкальные инструменты, в том числе и арфа.
 - Д) В саду, кроме розы, цветов не было.
 - Е) Роза распустилась в летнее утро.

18. Автор употребляет выражение «роза точно плакала», потому что
- А) роза тосковала по прошлому
 - В) на ее лепестках дрожали росинки
 - С) никто не ухаживал за садом
 - Д) рядом с ней росла крапива
 - Е) роза радовалась приезду автора
19. Чтобы пройти к родному дому, рассказчику нужно было
- А) проехать вдоль палисадника с кустами жасмина и роз
 - В) добраться до села, подойти к околице, пройти по улице
 - С) добраться до мельничной плотины и преодолеть реку
 - Д) приехать в город по адресу
 - Е) добраться до шалаша, где жил сторож
20. Действие происходит в
- А) мае
 - В) сентябре
 - С) апреле
 - Д) марте
 - Е) июне

ТЕСТ ПО ГРАМОТНОСТИ ЧТЕНИЯ ЗАВЕРШЁН

МАТЕМАТИКА

Инструкция: Вам предлагаются задания с одним правильным ответом из пяти предложенных. Выбранный ответ необходимо отметить на листе ответов путем полного закрашивания соответствующего кружка.

1. Найдите значение выражение: $\operatorname{arctg} 0 - \operatorname{arcsin} 0$

- A) π
 B) $-\frac{\pi}{2}$
 C) 1
 D) 0
 E) $\frac{\pi}{2}$

2. Решите уравнение: $25^x - 2 \cdot 5^x = 15$

- A) 1
 B) 0
 C) 2
 D) -1
 E) 3

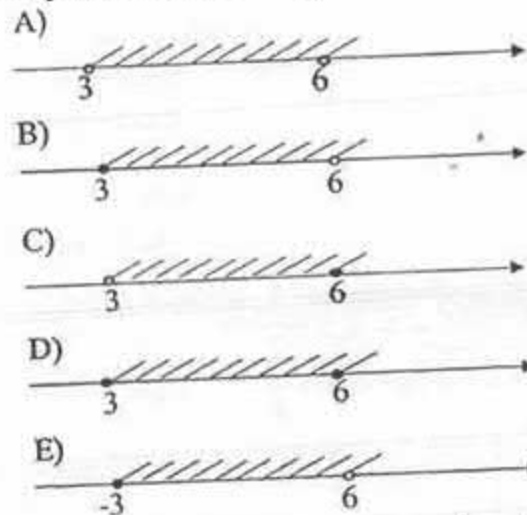
3. Решите систему уравнений:
$$\begin{cases} 3x + y = 5, \\ 1,44^{2x+y} = \left(\frac{5}{6}\right)^{-6} \end{cases}$$

- A) (3; -4)
 B) (4; -7)
 C) (2; -1)
 D) (-1; 2)
 E) (1; 2)

4. Два велосипедиста выехали одновременно из одного пункта в противоположных направлениях. Скорость первого велосипедиста 10 км/ч, а второго на 3 км больше, чем скорость первого. Какое будет расстояние между велосипедистами через 1,8 ч?

- A) 40,4 км
 B) 41,4 км
 C) 40 км
 D) 44 км
 E) 44,4 км

5. Определите верный промежуток-решение неравенства: $3 \leq x < 6$



6. Решите систему неравенств:
$$\begin{cases} x(x^2 + 1) > 3x + x^3 + 6, \\ 2x + 2 > 5(x + 2). \end{cases}$$

- A) $\left(-\frac{1}{3}; \frac{5}{3}\right)$
 B) $\left(\frac{8}{11}; +\infty\right)$
 C) $(-\infty; -3)$
 D) \emptyset
 E) $\left(\frac{1}{3}; \frac{7}{3}\right)$

7. Последовательность задана формулой: $b_{n+1} = b_n + b_{n-1}$, где $b_1 = 1$, $b_2 = 3$.
Найдите ее пятый член.

A) 11

B) 8

C) -8

D) $\frac{9}{4}$

E) $-\frac{27}{2}$

8. Для функции $y = \frac{x}{4}$ найдите обратную.

A) $y = x - 4$

B) $y = x$

C) $y = \frac{x}{4}$

D) $y = 4x$

E) $y = -\frac{1}{4}x$

9. Даны векторы $\vec{a}(2;3)$, $\vec{b}(-1;0)$. Найдите $\vec{a} + \vec{b}$.

A) $(1;-3)$

B) $(-1;3)$

C) $(1;2)$

D) $(1;3)$

E) $(2;3)$

10. Диагональ куба, вписанного в шар равна $4\sqrt{3}$. Найдите полную поверхность шара.

A) $48\sqrt{3}\pi$

B) 48π

C) $28\sqrt{3}\pi$

D) $40\sqrt{3}\pi$

E) 36π

11. Числовая последовательность задана формулой n-го члена $c_n = \sin \frac{\pi}{6} - 5n$,
тогда c_{25} равно

A) -125,5

B) -123,5

C) -122

D) -124,5

E) -124

12. Решите систему уравнений:
$$\begin{cases} \sin(x+y) = 1, \\ \sin(x-y) = -1. \end{cases}$$

A) $\left(\pi(n+k); -\frac{\pi}{4} + \pi(n-k)\right), n, k \in \mathbb{Z}$

B) $\left(-\frac{\pi}{2} + \pi(n+k); \frac{\pi}{2} + \pi(n-k)\right), n, k \in \mathbb{Z}$

C) $\left(\frac{\pi}{2} + \pi(n+k); -\frac{\pi}{2} + \pi(n-k)\right), n, k \in \mathbb{Z}$

D) $(\pi(n+k); \pi(n-k)), n, k \in \mathbb{Z}$

E) $\left(\pi(n+k); \frac{\pi}{2} + \pi(n-k)\right), n, k \in \mathbb{Z}$

13. Решите неравенство: $\left(\frac{5}{8}\right)^{3x-1} < \left(2\frac{14}{25}\right)^2$

- A) $\left(-\infty; \frac{4}{3}\right]$
 B) $(1; +\infty)$
 C) $(-\infty; -1]$
 D) $(-1; +\infty)$
 E) $\left(\frac{2}{3}; +\infty\right)$

14. Найдите область определения функции: $y = \sqrt{1-2\sin x}$

- A) $\frac{\pi}{6} + 2\pi \leq x \leq \frac{7\pi}{6} + 2\pi, n \in Z$
 B) $\frac{\pi}{6} + 2\pi \leq x \leq \frac{5\pi}{6} + 2\pi, n \in Z$
 C) $-\frac{5\pi}{6} + 2\pi \leq x \leq \frac{\pi}{6} + 2\pi, n \in Z$
 D) $-\frac{\pi}{6} + 2\pi \leq x \leq \frac{7\pi}{6} + 2\pi, n \in Z$
 E) $-\frac{7\pi}{6} + 2\pi \leq x \leq \frac{\pi}{6} + 2\pi, n \in Z$

15. Меньшая диагональ ромба равна 10 см и равна его стороне. Найдите площадь ромба.

- A) $72\sqrt{3} \text{ см}^2$
 B) $40\sqrt{3} \text{ см}^2$
 C) $96\sqrt{3} \text{ см}^2$
 D) $60\sqrt{3} \text{ см}^2$
 E) $50\sqrt{3} \text{ см}^2$

16. Измерения прямоугольного параллелепипеда выражаются простыми числами. Площадь его передней грани равна 35 см^2 , верхней 77 см^2 , боковой грани – 55 см^2 . Найдите его объем.

- A) 385 см^3
 B) 388 см^3
 C) 355 см^3
 D) 335 см^3
 E) 345 см^3

17. Решите уравнение: $\sqrt{x+4} = |1-x|$.

- A) $\frac{3+\sqrt{21}}{2}$
 B) $\frac{3-\sqrt{21}}{4}; \frac{3+\sqrt{21}}{4}$
 C) $\frac{6-2\sqrt{21}}{8}; \frac{6+2\sqrt{21}}{4}$
 D) $\frac{3-\sqrt{21}}{2}$
 E) $\frac{3-\sqrt{21}}{2}; \frac{3+\sqrt{21}}{2}$

18. Свежая малина содержит 75% воды, а сухая 30%. Найдите массу сухой малины, если свежая была 14 кг.

- A) 6 кг
 B) 8 кг
 C) 5 кг
 D) 10 кг
 E) 7 кг

19. Найдите сумму всех целых чисел, удовлетворяющих решению системы

$$\text{неравенств: } \begin{cases} (x+1)(x^2-x+1) - x(x^2+4) \leq 9, \\ (x-3)(x+1) - (x-4)(x+4) > 3 \end{cases}$$

- A) 9
B) \emptyset
C) 0
D) 7
E) 12

20. В основании прямой призмы лежит ромб со стороной, равной 13 см, и острым углом 60° . Через меньшую диагональ ромба проведено сечение, перпендикулярное основанию, площадь которого равна 156 см^2 . Вычислите объем призмы.

- A) $1008\sqrt{3} \text{ см}^3$
B) $1350\sqrt{3} \text{ см}^3$
C) $1176\sqrt{3} \text{ см}^3$
D) $1080\sqrt{3} \text{ см}^3$
E) $1014\sqrt{3} \text{ см}^3$

Инструкция: Вам предлагаются задания, в которых могут быть один или несколько правильных ответов. Выбранный ответ необходимо отметить на листе ответов путем полного закрашивания соответствующего кружка.

В тестовых заданиях с выбором одного или нескольких правильных ответов количество правильных ответов может быть не более трех.

21. Какому промежутку принадлежит число, 20% которого равны 0,64

- A) (0,2;1,3)
B) (4;7,2)
C) (1;5)
D) (5,2;6,1)
E) (3;4,9)
F) (1,9;3,1)
G) (2,8;3,3)
H) (1,2;3,1)

22. Выберите промежуток, которому принадлежат все корни уравнения

$$|3m-9|-4=2$$

- A) (0;10)
B) [-2;2]
C) [-30;30]
D) (2;12)
E) (-100;0)
F) (-12;8)
G) [-1;1)
H) (-1;1)

23. Среди указанных промежутков выберите те, которым принадлежит

значение выражения $\frac{x_1+x_2}{y_1+y_2}$, где $(x_1; y_1)$ и $(x_2; y_2)$ - решение системы

$$\text{уравнений } \begin{cases} 5y+x^2=4 \\ x+5y+2=0 \end{cases}$$

- A) $(-\infty;0)$
B) $[0;+\infty)$
C) [1;10)
D) $(0;+\infty)$
E) [-10;0)
F) [0;8)
G) [-8;4)
H) [-10;-4]

24. Числитель дроби на 2 меньше знаменателя. Если эту дробь сложить с обратной ей дробью, то получится $\frac{74}{35}$. Выберите верные утверждения:

- A) Числитель исходной дроби равен 5
B) Числитель исходной дроби равен 7
C) Обратная дробь равна $\frac{7}{5}$
D) Знаменатель исходной дроби равен 5
E) Числитель обратной дроби равен 5
F) Исходная дробь равна $\frac{7}{5}$
G) Знаменатель исходной дроби равен 7
H) Знаменатель обратной дроби равен 7

25. Укажите числа, удовлетворяющие решению неравенства $\frac{a}{4} - \frac{a}{2} - \frac{a}{6} \leq 5$

- A) -13,5
- B) 12
- C) -12,5
- D) -15
- E) 15
- F) -11
- G) -14
- H) -13

26. Укажите целые числа, являющиеся решением системы неравенств

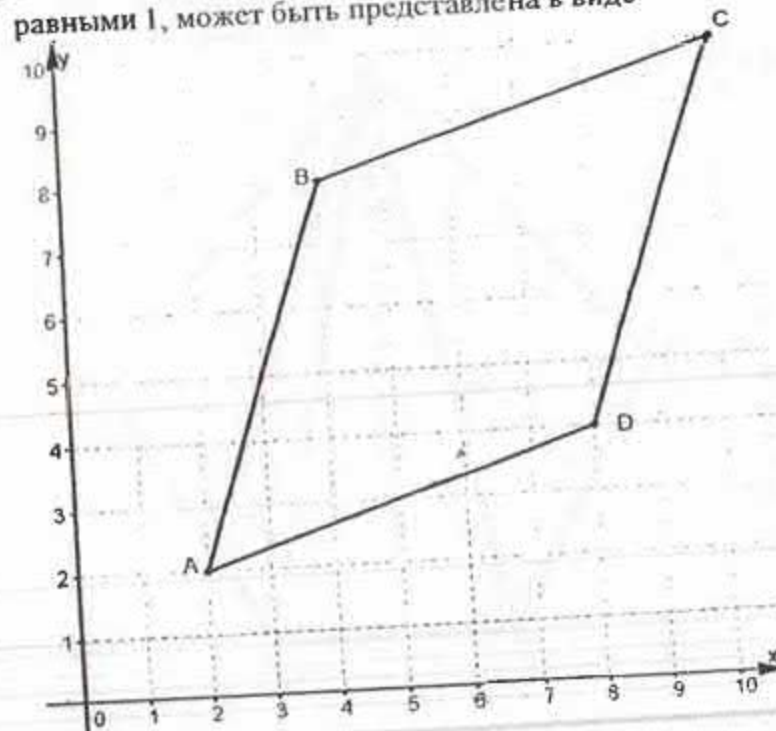
$$\begin{cases} x^2 + 5x - 6 < 0, \\ 4x + 3 < -5 \end{cases}$$

- A) -2
- B) 4
- C) 7
- D) -5
- E) -3
- F) -4
- G) 2
- H) 1

27. Найдите область значения функции: $y = -5\cos(2x + \frac{7\pi}{8})$

- A) [-2; 2]
- B) (-5; 5)
- C) [-5; 5]
- D) [-1; 1]
- E) [-3; 3]
- F) $[-\sqrt{5}; \sqrt{5}]$
- G) (-2; 2)
- H) $(-\sqrt{3}; \sqrt{3})$

28. Площадь четырехугольника ABCD, считая стороны квадратных клеток равными 1, может быть представлена в виде

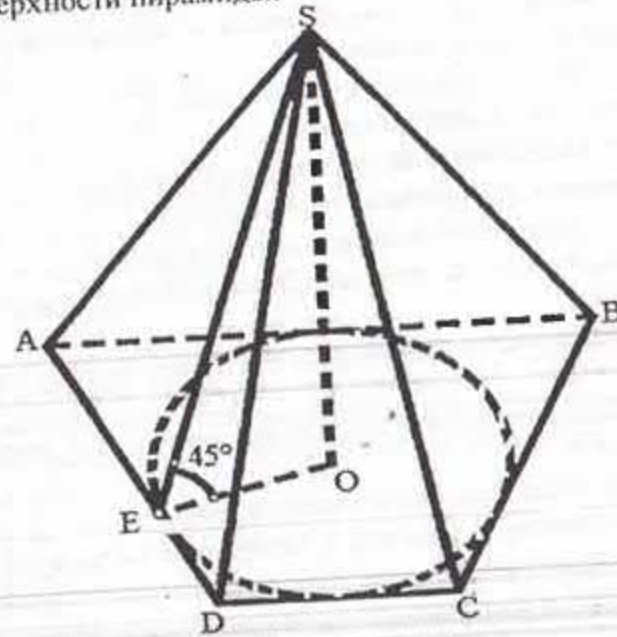


- A) 25
- B) 32
- C) 49
- D) $\sqrt{16^2}$
- E) 16
- F) $\sqrt{32^2}$
- G) $\sqrt{25^2}$
- H) $\sqrt{49^2}$

29. Вычислите площадь фигуры, ограниченной линиями: $y = x^2 - 8x + 12$ и $y = -x^2 + 8x - 18$. Результат представьте различными способами.

- A) $4\frac{1}{8}$
- B) $4\frac{1}{3}$
- C) $10\frac{1}{2}$
- D) $2\frac{2}{3}$
- E) $4\frac{1}{2}$
- F) 4
- G) $\frac{8}{3}$
- H) 4,5

30. Дано: SABCD пирамида, SO- высота, ABCD -трапеция, AB=9, CD=4, AD=BC, O-центр вписанной окружности. Вычислите площадь полной поверхности пирамиды.

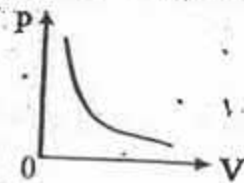


- A) $4(22 + 6\sqrt{2})$
- B) $39(1 - \sqrt{2})$
- C) 39
- D) $2 + 3\sqrt{2}$
- E) $39(1 + \sqrt{2})$
- F) 17
- G) $1 + \sqrt{2}$
- H) $11 + \sqrt{2}$

ТЕСТ ПО МАТЕМАТИКЕ ЗАВЕРШЁН

Инструкция: Вам предлагаются задания с одним правильным ответом из пяти предложенных. Выбранный ответ необходимо отметить на листе ответов путем полного закрашивания соответствующего кружка.

1. Материальной точкой является
 - А) самолет, движущийся по взлетной полосе
 - В) музыкант, играющий на гитаре
 - С) гимнаст, выполняющий упражнение на брусьях
 - Д) программист, работающий на компьютере
 - Е) автобус, следующий из одного города в другой
2. Для тела, движущегося прямолинейно и равномерно справедливо утверждение
 - А) равнодействующая всех сил, действующих на тело постоянна по модулю
 - В) равнодействующая всех сил, приложенных к телу постоянна по направлению
 - С) ускорение тела постоянно по направлению
 - Д) равнодействующая всех сил, действующих на тело постоянна по модулю и направлению
 - Е) равнодействующая всех сил, приложенных к телу равна нулю
3. Масса первого тела в 2 раза больше массы второго. Отношение их кинетических энергий E_1/E_2 , если скорости тел одинаковы
 - А) 6
 - В) 5
 - С) 2
 - Д) 4
 - Е) 3
4. На рисунке приведен график изопроцесса. Уравнение данного процесса



- А) $VT = \text{const}$
- В) $\frac{p}{V} = \text{const}$
- С) $\frac{p}{T} = \text{const}$
- Д) $pV = \text{const}$
- Е) $\frac{V}{T} = \text{const}$

5. Чтобы 0,2 кг воды, взятой при 100°C полностью обратить в пар требуется количество теплоты, равное ($r = 2,3 \cdot 10^6 \text{ Дж/кг}$)

- А) $4,6 \cdot 10^5 \text{ Дж}$
- В) $3,8 \cdot 10^6 \text{ Дж}$
- С) $32 \cdot 10^5 \text{ Дж}$
- Д) $7,8 \cdot 10^6 \text{ Дж}$
- Е) $6,4 \cdot 10^6 \text{ Дж}$

6. В состав ядра входят

- А) протон, нейтрон
- В) электрон, протон
- С) π -мезоны
- Д) α -частицы
- Е) электрон, нейтрон

7. В электромагнитной волне векторы напряженности электрического поля и индукции магнитного поля расположены друг к другу под углом

- А) 70°
- В) 30°
- С) 60°
- Д) 90°
- Е) 45°

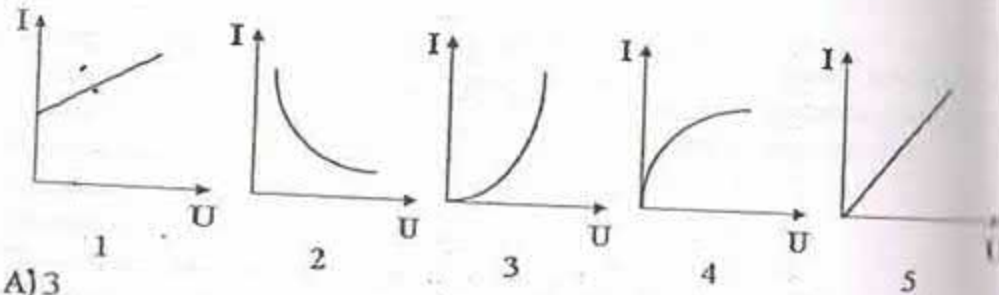
8. Конденсатору емкостью 10 мкФ сообщили заряд 4 мкКл. Энергия заряженного конденсатора

- А) 8 нДж
- В) 800 Дж
- С) 0,8 нДж
- Д) 80 нДж
- Е) 800 нДж

9. Причина образования тени от деревьев в яркий солнечный день

- А) преломление света
- В) прямолинейное распространение света
- С) интерференция света
- Д) дисперсия света
- Е) отражение света

10. Вольт-амперную характеристику металла при $R = \text{const}$ представили график



- A) 3
B) 1
C) 5
D) 4
E) 2

11. Инерциальная машинка движется по площадке размером 3×4 м и пересекает её за $\frac{1}{6}$ минуты по диагонали. Скорость машинки равна

- A) 50 м/с
B) 5 см/с
C) 60 м/с
D) 0,5 м/с
E) 0,5 см/с

12. Если механическое напряжение в металлической палочке, диаметром 1,5 мм равно 400 МПа, то вдоль ее оси действует сила равная

- A) = 251 Н
B) = 707 Н
C) = 157 Н
D) = 471 Н
E) = 628 Н

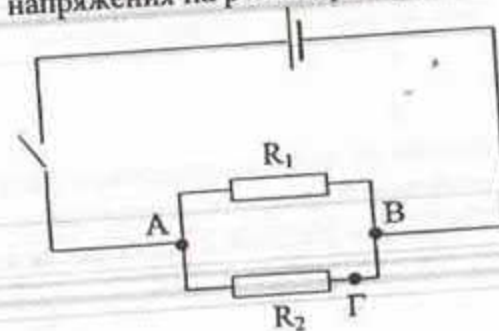
13. Если линейное увеличение линзы равно 1,5, а расстояние, на котором находится изображение предмета от линзы равно 0,45 м, то расстояние от предмета до линзы

- A) 15 см
B) 37,5 см
C) 40 см
D) 30 см
E) 50 см

14. Изотоп протактиния ${}_{91}^{231}\text{Pa}$ подвергся одному α и одному β распаду. Продуктом такого распада является

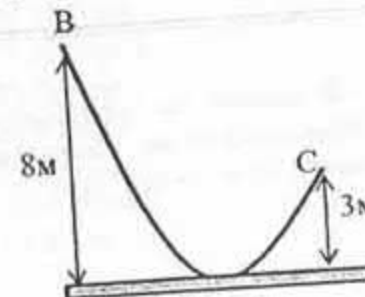
- A) торий ${}_{90}^{231}\text{Th}$
B) уран ${}_{92}^{235}\text{U}$
C) уран ${}_{92}^{238}\text{U}$
D) актиний ${}_{89}^{227}\text{Ac}$
E) торий ${}_{90}^{227}\text{Th}$

15. На рисунке приведена схема электрической цепи, состоящая из источника тока, ключа и двух параллельно соединенных резисторов. Для измерения напряжения на резисторе R_2 вольтметр нужно включить между точками



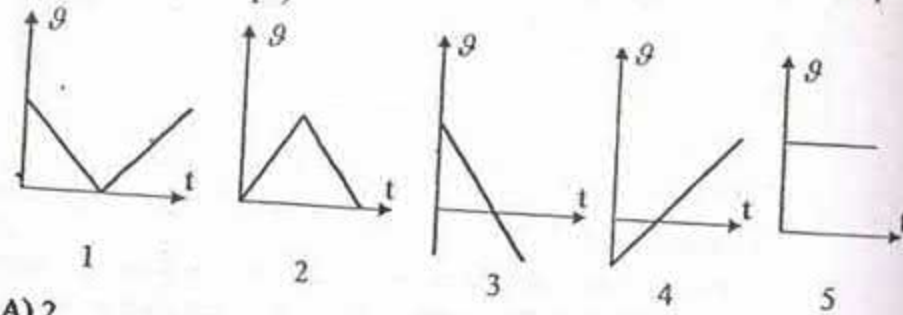
- A) только A и Г
B) только B и Г
C) A и Г или A и B
D) B и Г или A и Г
E) только A и B

16. Мальчик массой 40 кг на легком скейтборде скатывается по горке, оттолкнувшись в точке В так, что приобрел начальную скорость 4 м/с (см. рис.). Если в точке С скорость мальчика равна 8 м/с, то работа силы трения на пути между В и С равна ($g = 10 \text{ м/с}^2$)



- A) -2680 Дж
B) 1040 Дж
C) 3440 Дж
D) -1680 Дж
E) -1040 Дж

17. Тело брошенное вертикально вверх со скоростью \vec{v} , через некоторое время упало на Землю. Зависимости проекции скорости на ось OY от времени для этого движения соответствует график (ось OY направлена вертикально вверх)



- A) 2
- B) 4
- C) 5
- D) 1
- E) 3

18. 1 моль идеального одноатомного газа, находящегося в цилиндре под легким закрепленным поршнем, нагревается от температуры T_1 до температуры $T_2 = 3T_1$. Количество теплоты, полученное при этом газом, равно

- A) RT_1
- B) $2,5RT_1$
- C) $1,5RT_1$
- D) $5RT_1$
- E) $3RT_1$

19. Частота колебаний заряда в идеальном колебательном контуре равна 10 МГц. В начале колебаний заряд конденсатора был максимальным. Заряд на обкладках конденсатора q станет равен половине максимального заряда q_m через время t , считая от начала колебаний

- A) 10^{-8} с
- B) $0,1 \cdot 10^{-6}$ с
- C) 10^{-6} с
- D) $1,67 \cdot 10^{-8}$ с
- E) $17 \cdot 10^{-8}$ с

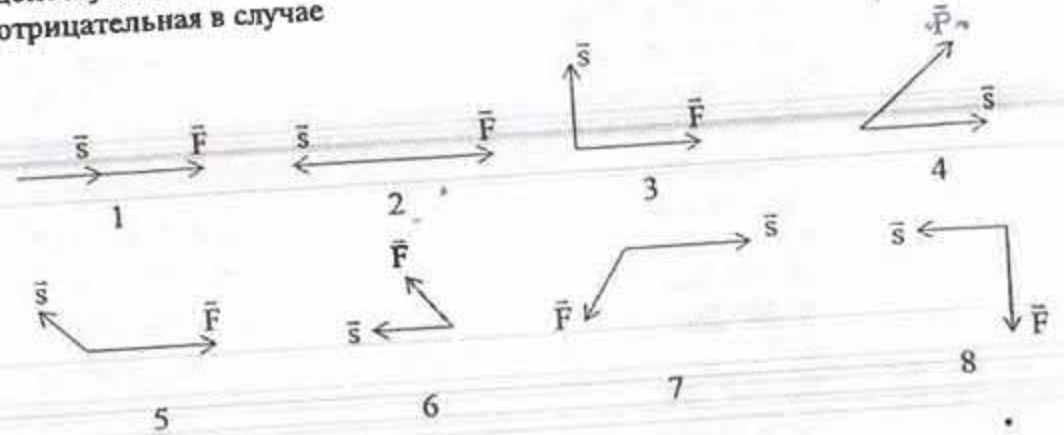
20. Если фотон с энергией 5 эВ падает на зеркальную поверхность, перпендикулярно и полностью отражается от нее, то импульс, переданный поверхности равен ($c = 300000$ км/с; $1 \text{ эВ} = 1,6 \cdot 10^{-19}$ Дж)

- A) $\approx 8,45 \cdot 10^{-27}$ кг·м/с
- B) $\approx 2,67 \cdot 10^{-27}$ кг·м/с
- C) $\approx 4,87 \cdot 10^{-27}$ кг·м/с
- D) $\approx 1,33 \cdot 10^{-27}$ кг·м/с
- E) $\approx 5,33 \cdot 10^{-27}$ кг·м/с

Инструкция: Вам предлагаются задания, в которых могут быть один или несколько правильных ответов. Выбранный ответ необходимо отметить на листе ответов путем полного закрашивания соответствующего кружка.

В тестовых заданиях с выбором одного или нескольких правильных ответов количество правильных ответов может быть не более трех.

21. На рисунках приведены случаи взаимного расположения вектора силы, действующей на тело и вектора перемещения тела. Работа силы отрицательная в случае



- A) 2
- B) 3
- C) 6
- D) 8
- E) 7
- F) 4
- G) 5
- H) 1

22. Прыгун в воду, масса которого 80 кг, способен оттолкнуться от края бассейна с силой 2400 Н. При таком толчке за 0,1 с он приобретет скорость

- A) 24 м/с
- B) 240 м/с
- C) 300 см/с
- D) 0,3 см/с
- E) 24 см/с
- F) 2,4 м/с
- G) 240 см/с
- H) 3 м/с

23. Сила, с которой притягиваются друг к другу два шарика массой $0,2 \text{ кг}$ каждая, находящиеся на расстоянии 1 м друг от друга равна

$$(G = 6,67 \cdot 10^{-11} \frac{\text{Н} \cdot \text{м}^2}{\text{кг}^2})$$

- A) $\approx 27 \cdot 10^{-11} \text{ Н}$
- B) $\approx 13 \cdot 10^{-13} \text{ Н}$
- C) $\approx 0,27 \cdot 10^{-12} \text{ Н}$
- D) $\approx 26,7 \cdot 10^{-13} \text{ Н}$
- E) $\approx 0,267 \cdot 10^{-11} \text{ Н}$
- F) $\approx 130 \cdot 10^{-13} \text{ Н}$
- G) $\approx 0,27 \cdot 10^{-13} \text{ Н}$
- H) $\approx 1,3 \cdot 10^{-12} \text{ Н}$

24. При изохорном нагревании газу было передано от нагревателя количество теплоты 250 Дж , при этом процессе он совершил работу

- A) $8,31 \text{ Дж}$
- B) -250 Дж
- C) -500 Дж
- D) 250 Дж
- E) 500 Дж
- F) 0
- G) -831 Дж
- H) $-8,31 \text{ Дж}$

25. Прибор для измерения влажности воздуха называется

- A) психрометр
- B) спидометр
- C) амперметр
- D) динамометр
- E) ареометр
- F) электрометр
- G) гигрометр
- H) вольтметр

26. Максимальное значение КПД, которое может иметь тепловая машина, если температура нагревателя 227°C и температура холодильника 27°C .

- A) $\approx 60 \%$
- B) $\approx 88 \%$
- C) $\approx 0,88$
- D) $\approx 0,6$
- E) $\approx 0,06$
- F) $\approx 40\%$
- G) $\approx 0,04$
- H) $\approx 0,4$

27. Колебательный контур состоит из конденсатора емкостью 1600 пФ и катушки индуктивностью 10 мГн . Если максимальное напряжение на конденсаторе 500 В , то максимальная сила тока в катушке

- A) 200 мА
- B) $0,2 \text{ мкА}$
- C) 20 мА
- D) 2 мкА
- E) $0,2 \text{ А}$
- F) 2 А
- G) 20 мкА
- H) 20 А

28. Если за $0,2 \text{ с}$ через проводник сечением $2,4 \text{ мм}^2$ прошло $6 \cdot 10^{18}$ электронов, то плотность тока ($e = 1,6 \cdot 10^{-19} \text{ Кл}$)

- A) $1,2 \cdot 10^6 \text{ А/м}^2$
- B) $6 \cdot 10^6 \text{ А/м}^2$
- C) $4,8 \cdot 10^6 \text{ А/м}^2$
- D) 4800 кА/м^2
- E) 2000 кА/м^2
- F) 6000 кА/м^2
- G) $4,8 \text{ МА/м}^2$
- H) $2 \cdot 10^6 \text{ А/м}^2$

29. Заряд на обкладках конденсатора изменяется по закону:
 $q = 2 \cdot 10^{-7} \cos 500\pi t \text{ Кл}$. Уравнение зависимости силы тока от времени в колебательном контуре определяется уравнением

- A) $i = 1 \cdot 10^{-4} \pi^2 \sin 500\pi t \text{ (А)}$
- B) $i = -1 \cdot 10^{-4} \pi \sin 500\pi t \text{ (А)}$
- C) $i = 1 \cdot 10^{-4} \pi \sin 500t \text{ (А)}$
- D) $i = -1 \cdot 10^{-4} \sin 500\pi t \text{ (А)}$
- E) $i = -1 \cdot 10^{-4} \pi^2 \sin 500\pi t \text{ (А)}$
- F) $i = -1 \cdot 10^{-4} \pi \sin 500t \text{ (А)}$
- G) $i = 1 \cdot 10^{-4} \pi \sin 500\pi t \text{ (А)}$
- H) $i = 1 \cdot 10^{-4} \sin 500\pi t \text{ (А)}$

30. Рубиновый лазер излучает в одном импульсе $3,5 \cdot 10^{19}$ фотонов с длиной волны $6,60 \cdot 10^{-7}$ м. Средняя мощность вспышки лазера, если ее длительность 10^{-6} с, равна ($h = 6,6 \cdot 10^{-34}$ Дж·с, $c = 3 \cdot 10^8$ м/с)

- A) 10^8 Вт
- B) 10^4 МВт
- C) 105 кВт
- D) 100 МВт
- E) 10,5 МВт
- F) $10,5 \cdot 10^6$ Вт
- G) 105 МВт
- H) 10^9 МВт

ТЕСТ ПО ФИЗИКЕ ЗАВЕРШЕН

ХИМИЯ

Инструкция: Вам предлагаются задания с одним правильным ответом из пяти предложенных. Выбранный ответ необходимо отметить на листе ответов путем полного закрашивания соответствующего кружка.

1. На скорость химической реакции между раствором соляной кислоты и цинком не оказывает влияние:
 - A) концентрация кислоты
 - B) величина гранул цинка
 - C) температура реакционной смеси
 - D) катализатор
 - E) увеличение давления
2. Свойства химических элементов и образуемых ими простых и сложных веществ находятся в периодической зависимости от величины
 - A) заряда ядра атомов этих элементов
 - B) атомных масс этих элементов
 - C) электроотрицательности элементов
 - D) энергии ионизации элементов
 - E) валентности элементов
3. Элемент побочной подгруппы I группы
 - A) свинец
 - B) цезий
 - C) серебро
 - D) барий
 - E) калий
4. Оксид серы (IV) является ангидридом
 - A) серной кислоты
 - B) сернистой кислоты
 - C) гидросульфата натрия
 - D) гидросульфида калия
 - E) сероводородной кислоты
5. К металлам относятся
 - A) Hg, Si
 - B) Na, Li
 - C) Fe, F
 - D) Cu, Cl
 - E) Hg, F
6. Электропроводность характерна для
 - A) ромбической серы
 - B) графита
 - C) красного фосфора
 - D) белого фосфора
 - E) алмаза

7. Количество σ -связей в бутанол-1
- 10
 - 12
 - 14
 - 11
 - 16
8. Качественная реакция на крахмал
- с аммиачным раствором оксида серебра (I)
 - с гидроксидом натрия
 - с гидроксидом меди (II)
 - с кислотами
 - с раствором йода
9. Окраска индикатора лакмуса в мыльном растворе:
- красная
 - оранжевая
 - синяя
 - малиновая
 - бесцветная
10. В растворе поваренной соли массой 200 г 25 %-го раствора, содержится NaCl массой
- 15 г
 - 10 г
 - 50 г
 - 40 г
 - 25 г
11. Не является характеристикой ковалентной связи
- ненаправленность
 - насыщаемость
 - направленность
 - поляризуемость
 - энергия связи
12. Сульфид алюминия получают в результате взаимодействия
- $Al + Na_2S \rightarrow$
 - $AlCl_3 + H_2O \rightarrow$
 - $AlCl_3 + Na_2S + H_2O \rightarrow$
 - $Al + S \rightarrow$
 - $Al(NO_3)_3 + K_2S + H_2O \rightarrow$

13. При нагревании с водой в присутствии H_2SO_4 конечным продуктом гидролиза крахмала будет
- сахароза
 - глюкоза
 - этанол
 - глюконовая кислота
 - фруктоза
14. Реакция глюкозы по альдегидной группе
- спиртовое брожение
 - восстановление
 - образование простого эфира
 - этерификация
 - взаимодействие с $Cu(OH)_2$ без нагревания
15. Масса брома, полученного при взаимодействии раствора, содержащего 618 г бромида натрия и 112 л хлора (н.у.)
- 240 г
 - 80 г
 - 480 г
 - 160 г
 - 367 г
16. В составе крапивы и хвойных деревьев имеется кислота с массовой долей углерода -26,09 %, водорода - 4,35%, кислорода -69,56%, ее молекулярная формула
- CH_3COOH
 - C_4H_9COOH
 - $HCOOH$
 - C_2H_5COOH
 - C_3H_7COOH
17. Объем водорода (н.у.), который потребуется для восстановления оксида меди (II), полученного при термическом разложении гидроксида меди массой 19,6 г
- 44,8 л
 - 4,48 л
 - 11,2 л
 - 1,12 л
 - 22,4 л
18. Для получения 70 г триацетата целлюлозы расходуется целлюлоза массой (в г)
- 40,25
 - 40,35
 - 39,11
 - 39,37
 - 40,12

19. Ионы элемента X снимают спазмы и судороги. В организм человека ион элемента X^{2+} , содержащий 10 электронов, поступает с овощами и фруктами. Особенно богаты им абрикосы, персики и цветная капуста. Элемент X имеет название
- кальций
 - алюминий
 - калий
 - натрий
 - магний
20. Увеличение потребления овощей, фруктов можно рассматривать как существенную меру предупреждения болезней сосудов головного мозга, так как они содержат ионы металла X, порядковый номер которого равен сумме протонов в атомах лития и серы. Химический знак металла X
- Ba
 - Mg
 - Ca
 - K
 - Al

Инструкция: Вам предлагаются задания, в которых могут быть один или несколько правильных ответов. Выбранный ответ необходимо отметить на листе ответов путем полного закрашивания соответствующего кружка.

В тестовых заданиях с выбором одного или нескольких правильных ответов количество правильных ответов может быть не более трех.

21. Четырехатомная молекула вещества
- CH_4
 - NH_3
 - FeF_3
 - NO_2
 - SO_2
 - CO_2
 - FeS_2
 - HNO_3
22. В ряду элементов $Na \rightarrow Al \rightarrow S \rightarrow Cl$ изменяется свойство
- неметаллические возрастают
 - неметаллические убывают
 - металлические убывают
 - кислотные убывают
 - радиус атома возрастает
 - радиус атома убывает
 - основные возрастают
 - металлические возрастают

23. Для азота характерна степень окисления
- +2
 - 4
 - +6
 - 3
 - +4
 - +7
 - 5
 - 2
24. В стеариновую кислоту при гидрировании превращается
- олеиновая кислота
 - акриловая кислота
 - линолевая кислота
 - маргариновая кислота
 - масляная кислота
 - пальмитиновая кислота
 - капроновая кислота
 - линоленовая кислота
25. Группа углеводородов, входящих в состав попутного газов
- метан, этан, пропан, бутан
 - метан, этан, этилен, этен
 - метан, этан, пентан, гексан
 - этан, этен, бутан, пентан
 - метан, этан, пропен, бутан
 - этан, пропан, бутан, пентан
 - этен, ацетилен, бутан, гексан
 - метан, этан, этилен, пропан
26. Увеличение давления сместит равновесие в сторону продуктов реакции в
- $2H_2 + O_2 \leftrightarrow 2H_2O$
 - $2CO + O_2 \leftrightarrow 2CO_2$
 - $N_2O_4 \leftrightarrow 2NO_2$
 - $N_2 + O_2 \leftrightarrow 2NO$
 - $2NH_{3(r)} \leftrightarrow N_2 + 3H_{2(r)}$
 - $CO_2 + C \leftrightarrow 2CO$
 - $2SO_{3(r)} \leftrightarrow 2SO_{2(r)} + O_{2(r)}$
 - $4NO_2 + 2H_2O + O_2 \leftrightarrow 4HNO_3$

27. Для получения гидроксида алюминия нужно взять пару веществ
- $AlCl_3$ и HCl
 - $AlCl_3$ и $Cu(OH)_2$
 - $AlCl_3$ и KOH
 - Al и $NaOH$
 - Al_2O_3 и HCl
 - Al_2O_3 и H_2O
 - Al и H_2O
 - Al_2O_3 и $NaOH$
28. Пропановая кислота будет реагировать с
- C_2H_5OH
 - H_2S
 - Cu
 - K_2SO_4
 - Na
 - HCl
 - $NaNO_3$
 - Ag
29. Смесь кремния и угля массой 5,0 г обработали избытком раствора щёлочи, при этом выделилось 2,8 л водорода (н.у.). Массовая доля углерода в смеси
- 35%
 - 30%
 - 65%
 - 55%
 - 45%
 - 50%
 - 60%
 - 40%
30. Для приготовления 250 г раствора йода с массовой долей 5% требуется спирт объёмом (мл) ($\rho=0,8$ г/мл)
- 248
 - 350
 - 250
 - 400
 - 240
 - 280
 - 300
 - 297

ТЕСТ ПО ХИМИИ ЗАВЕРШЁН

БИОЛОГИЯ

Инструкция: Вам предлагаются задания с одним правильным ответом из пяти предложенных. Выбранный ответ необходимо отметить на лицевой стороне листа путем полного закрашивания соответствующего кружка.

- Плотность растительной клеточной оболочки определяется входящей в состав
 - глюкозой
 - клеточным соком
 - клетчаткой
 - солями кальция
 - крахмалом
- Органы плодового тела шляпочных грибов
 - корни
 - ризоиды
 - ножка
 - головка
 - стебель
- Водоросль, используемая человеком для профилактики йододефицита
 - ламинария
 - хламидомонада
 - улотрикс
 - пармелия
 - хлорелла
- Органы передвижения амёбы
 - ложноножки
 - усики
 - жгутики
 - реснички
 - параподии
- У животных количество основных видов тканей
 - 5
 - 7
 - 4
 - 2
 - 3
- Самые древние позвоночные животные
 - Птицы
 - Земноводные
 - Рыбы
 - Пресмыкающиеся
 - Млекопитающие

7. Костная ткань относится к
 А) Проводящей
 В) Нервной
 С) Покровной
 D) Соединительной
 E) Мышечной
8. Красные безъядерные клетки крови
 А) плазма
 В) форменные элементы
 С) лейкоциты
 D) эритроциты
 E) тромбоциты
9. Количество хромосом в половых клетках человека
 А) 48
 В) 47
 С) 24
 D) 23
 E) 46
10. Органоиды клетки содержатся в:
 А) Ядре
 В) Рибосомах
 С) Клеточном центре
 D) Митохондриях
 E) Цитоплазме
11. Находится в непрерывном движении
 А) цитоплазма
 В) вакуоль
 С) хромoplastы
 D) хлорофилл
 E) лейкопласты
12. Выделительная система речного рака представлена
 А) жировым телом
 В) анальным отверстием
 С) жабрами
 D) мальпигиевыми сосудами
 E) парой зеленых желез
13. Известковые скелеты коралловых полипов создают
 А) торф
 В) рифы
 С) острова
 D) болота
 E) подземные источники

14. Мускулатура, не относящая к опорно-двигательной системе
 А) Гладкая
 В) Двуглавая
 С) Мимические
 D) Трехглавая
 E) Скелетные
15. Вкус сахара воспринимают рецепторы ... языка
 А) кончика
 В) центральной части
 С) основания
 D) нижней части
 E) боковой поверхности
16. Сложный цикл изменений с момента поступления в организм веществ из внешней среды до выброса продуктов расщепления наружу
 А) метаболизм
 В) анаболизм
 С) гликолиз
 D) ассимиляция
 E) катаболизм
17. Редукционное деление половых клеток
 А) амитоз
 В) мейоз
 С) цитокенез
 D) редупликация
 E) интерфаза
18. Швами соединены кости
 А) Череп
 В) Плеча
 С) Бедр
 D) Голени
 E) Кисти
19. Полулунные клапаны находятся
 А) В правой половине сердца между предсердием и желудочком
 В) В поджелудочной железе
 С) На границе левого желудочка и аорты, правого желудочка и легочной артерии
 D) В левой половине сердца между предсердием и желудочком
 E) Во всем сердце
20. Русский генетик, определивший, что близкие по происхождению организмы имеют сходную наследственную изменчивость
 А) Н.И. Вавилов
 В) Н.А. Северцов
 С) Г. Мендель
 D) Ч. Дарвин
 E) М.А. Айтхожин

Инструкция: Вам предлагаются задания, в которых могут быть один или несколько правильных ответов. Выбранный ответ необходимо отметить на листе ответов путем полного закрашивания соответствующего кружка.

В тестовых заданиях с выбором одного или нескольких правильных ответов количество правильных ответов может быть не более трех.

21. Сорные злаковые
- A) рожь
 - B) сафлор
 - C) овес
 - D) просо
 - E) костер
 - F) овсюг
 - G) пырей
 - H) тростник
22. Луковицами размножают
- A) колеус
 - B) виноград
 - C) ирисы
 - D) тюльпаны
 - E) ландыши
 - F) землянику
 - G) фикус
 - H) чеснок
23. Признаки пресмыкающихся:
- A) наличие грудной клетки
 - B) наличие боковой линии
 - C) влажная кожа
 - D) орган дыхания - жабры
 - E) кожно-лёгочное дыхание
 - F) сердце двухкамерное
 - G) тело покрыто чешуей
 - H) орган дыхания - лёгкие
24. Низшие млекопитающие - звери
- A) кенгуру
 - B) коала
 - C) вьсухоль
 - D) росомаха
 - E) ехидна
 - F) опоссум
 - G) утконос
 - H) медведь

25. При недостатке инсулина развивается болезнь
- A) гигантизм
 - B) трисомия
 - C) базедова болезнь
 - D) гипофизарная карликовость
 - E) эндемический зоб
 - F) сахарный диабет
 - G) гемофилия
 - H) кретинизм
26. Плоские кости
- A) локтевая
 - B) ребра
 - C) лобная
 - D) лопатка
 - E) большая берцовая
 - F) лучевая
 - G) плечевая
 - H) бедренная
27. В процесса онтогенеза из мезодермы образуются
- A) органы пищеварения
 - B) органы кровообращения
 - C) органы дыхания
 - D) нервная система
 - E) органы чувств
 - F) скелет
 - G) мышцы
 - H) печень
28. Процессы световой фазы:
- A) фотолиз воды
 - B) брожение
 - C) синтез белка
 - D) синтез АТФ
 - E) гликолиз
 - F) синтез глюкозы
 - G) синтез крахмала
 - H) синтез ДНК

29. Культурные растения Средиземноморского центра происхождения культурных растений

- A) рис
- B) соя
- C) кукуруза
- D) маслины
- E) просо
- F) клевер
- G) картофель
- H) капуста

30. Группы, входящие в состав аминокислот:

- A) $-COOH$ и CO_2
- B) $-CONH_2$ и NH_2
- C) CO_2 и $-OH$
- D) NH_2 и CO_2
- E) $-NH_2$ и CO_2
- F) $-COOH$ и $-CONH_2$
- G) $-COOH$ и $-NH_2$
- H) $-COOH$ и $-OH$

ТЕСТ ПО БИОЛОГИИ ЗАВЕРШЁН

ГЕОГРАФИЯ

Инструкция: Вам предлагаются задания с одним правильным ответом пяти предложенных. Выбранный ответ необходимо отметить на листе ответов путем полного закрашивания соответствующего кружка.

1. Основные климатические пояса
 - A) тропический, умеренный
 - B) арктический, субэкваториальный
 - C) экваториальный, субтропический
 - D) субэкваториальный, тропический
 - E) субарктический, субтропический
2. Совокупность живых организмов образует оболочку
 - A) литосфера
 - B) тропосфера
 - C) ионосфера
 - D) гидросфера
 - E) биосфера
3. Земля находится между орбитами планет
 - A) Сатурн – Уран
 - B) Венера – Марс
 - C) Меркурий – Венера
 - D) Марс – Юпитер
 - E) Сатурн – Юпитер
4. Эндемичное животное Австралии
 - A) колибри
 - B) кондор
 - C) лама
 - D) пума
 - E) ехидна
5. Заповедник в пустынной зоне
 - A) Аксу-Жабагылы
 - B) Алматинский
 - C) Устиртский
 - D) Западный Алтай
 - E) Маркакольский
6. Наука, изучающая население, его уровень и условия жизни
 - A) физическая география
 - B) этнография
 - C) экономическая география
 - D) социальная география
 - E) демография

7. Весь мир охватывают проблемы
- локальные
 - традиционные
 - глобальные
 - региональные
 - местные
8. Наиболее высокая доля, по международным перевозкам, принадлежит ... транспорту
- железнодорожному
 - авиационному
 - морскому
 - автомобильному
 - речному.
9. К новым индустриальным странам в Зарубежной Азии относятся
- Монголия
 - Республика Корея
 - Турция
 - Израиль
 - Кувейт
10. Численность населения Шри-Ланки составляет 20,5 млн. чел., из них 15% проживают в городах. Численность городского населения на острове
- ≈17,6 млн. чел
 - ≈2,3 млн. чел
 - ≈8,5 млн. чел
 - ≈3,1 млн. чел
 - ≈1,4 млн. чел
11. В основе Австралии лежит древняя платформа, поэтому здесь нет
- горных хребтов и пересохших русел рек
 - равнин и действующих вулканов
 - действующих вулканов и современного оледенения
 - пустынь и озерных котловин
 - современного оледенения и крупных рек
12. Топливо, выбрасывающее наименьшее количество загрязняющих веществ в атмосферу
- гудрон
 - торф
 - газ
 - мазут
 - уголь
13. Террасное земледелие наиболее характерно для стран
- Европы
 - Латинской Америки
 - Африки
 - Азии
 - Австралии

14. Самая восточная из столиц стран «Большой семерки»
- Вашингтон
 - Токио
 - Париж
 - Лондон
 - Оттава
15. В Азии коэффициент рождаемости на 6 больше, чем в Европе и в 2 раза меньше африканского, который равен 36‰. Какой коэффициент рождаемости в Европе?
- 18
 - 16
 - 14
 - 12
 - 24
16. Область низкого атмосферного давления формируется над Австралией с
- сентября по ноябрь
 - августа по сентябрь
 - марта по май
 - декабря по февраль
 - июня по август
17. Год издания Красной Книги Казахстана
- 1948 г.
 - 1978 г.
 - 1964 г.
 - 1975 г.
 - 1931 г.
18. Новейшая форма международных экономических связей, выполняющих функцию выдачи займа
- интенсификация
 - кредит
 - импорт
 - экспорт
 - конверсия
19. ГЭС Армении построена на реке .
- Арпа
 - Ереван
 - Арарат
 - Раздан
 - Слеан

20. В пределах Альпийско-Гималайского геосинклинального пояса располагаются горы

- А) Уральские
- В) Аппалачи
- С) Анды
- Д) Капские
- Е) Апеннинские

Инструкция: Вам предлагаются задания, в которых могут быть один или несколько правильных ответов. Выбранный ответ необходимо отметить на листе ответов путем полного закрашивания соответствующего кружка.

В тестовых заданиях с выбором одного или нескольких правильных ответов количество правильных ответов может быть не более трех.

21. Внутреннее строение Земли составляют

- А) ноосфера
- В) атмосфера
- С) биосфера
- Д) мантия
- Е) ядро
- Г) литосфера
- Г) тропосфера
- Н) гидросфера

22. Средняя температура января в районе Гренландии

- А) 0°C
- В) -60°C
- С) -20°C
- Д) 20°C
- Е) -5°C
- Г) -40°C
- Г) -10°C
- Н) 10°C

23. Северный Казахстан занимает южную часть

- А) полуострова Мангыстау
- В) Мугалжарских гор
- С) плато Устюрт
- Д) Туранской равнины
- Е) Сарыарки
- Г) Западно-Сибирской равнины
- Г) Прикаспийской низменности
- Н) Бетпакдалы

24. Река, на которой расположено Шардаринское водохранилище

- А) Жайык
- В) Талас
- С) Илек
- Д) Буктырма
- Е) Есиль
- Г) Сырдария
- Г) Тобыл
- Н) Ертис

25. Импортёр австралийского сырья

- А) Монголия
- В) Бразилия
- С) Япония
- Д) Египет
- Е) Турция
- Г) Канада
- Г) Иран
- Н) Россия

26. Площадь Африки с островами

- А) 24,2 млн. км²
- В) 19,5 млн. км²
- С) 28,8 млн. км²
- Д) 54 млн. км²
- Е) 14 млн. км²
- Г) 9 млн. км²
- Г) 30,3 млн. км²
- Н) 17,8 млн. км²

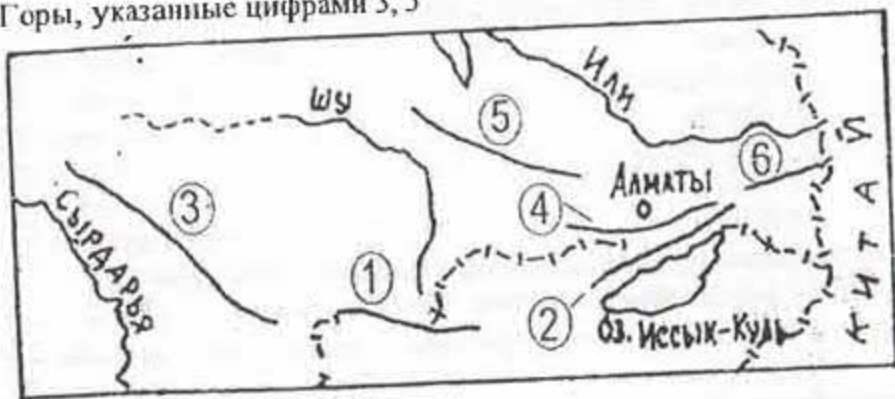
27. Главные сельскохозяйственные угодья Казахстана

- А) пастбища
- В) пашни
- С) террасы
- Д) чеки
- Е) кустарники
- Г) сенокосы
- Г) садовые
- Н) лесные

28. Национальные религии

- А) буддизм
- В) конфуцианство
- С) анимизм
- Д) иудаизм
- Е) шаманизм
- Г) ислам
- Г) христианство
- Н) католицизм

29. Горы, указанные цифрами 3, 5



- А) Каратау
- В) Илейский Алатау
- С) Таласский Алатау
- Д) Шу-Илейские
- Е) Жетысусский Алатау
- Ф) Мангыстау
- Г) Кыргызский Алатау
- Н) Узынкара

30. Характерные черты Восточной Европы
- А) все страны имеют приморское положение
 - В) самая крупная река региона – Дунай
 - С) высокий естественный прирост населения
 - Д) страны-члены ОПЕК
 - Е) большинство стран многонациональные
 - Ф) относится к странам с переходной экономикой
 - Г) ведущая роль отгонного скотоводства
 - Н) преобладание народов славянской группы

ТЕСТ ПО ГЕОГРАФИИ ЗАВЕРШЁН

ИСТОРИЯ

Инструкция: Вам предлагаются задания с одним правильным ответом пяти предложенных. Выбранный ответ необходимо отметить на листе ответов путем полного закрашивания соответствующего кружка.

Структура теста:

- 1-10 тестовые задания по истории Казахстана;
- 11-20 тестовые задания по всемирной истории.

1. Периоды раннего палеолита
 - А) эпоха меди, эпоха железа
 - В) палеолит, мезолит
 - С) неолит, мезолит
 - Д) олдувай, ашель, мустье
 - Е) эпоха бронзы, энеолит
2. На территории Восточного Казахстана имеются грандиозные «царские» курганы эпохи раннего железа, место их наибольшего скопления
 - А) Бесшатырская равнина
 - В) Илийский район
 - С) возле города Ачинска
 - Д) Шиликтинская долина
 - Е) Тасмолинский район
3. Янгикент - столица:
 - А) караханидов
 - В) каракитаев
 - С) кыпчаков
 - Д) торгешей
 - Е) огузов
4. Широкое распространение ислама на территории Казахстана связано с деятельностью хана:
 - А) Батыя
 - В) Узбека
 - С) Жанибека
 - Д) Абулхаира
 - Е) Менгу-Тимура
5. Годы правления хана Тауекела:
 - А) 1511-1518 гг.
 - В) 1511(1512)-1526 гг.
 - С) 1582(1583)-1598 гг.
 - Д) 1465-1466 гг.
 - Е) 1565-1566 гг.

6. К поэзии XIV-XV вв. относится произведение:
- «Кутадгу билик»
 - «Тарихи-и-Рашиди»
 - «Шежире-и-тюрк»
 - «Хроника»
 - «Мухаббатнаме»
7. Кояндынская ярмарка была образована в 1848 г. на территории:
- Верненского уезда
 - Акмолинского уезда
 - Каркаринского уезда
 - Уральского уезда
 - Каркаралинского уезда
8. Основой формирования многоукладной экономики независимого Казахстана стал закон:
- «О коммерческих предприятиях в Республике Казахстан»
 - «О банке и банковской деятельности в Республике Казахстан»
 - «О собственности в Республике Казахстан»
 - «Об иностранных инвестициях в Республике Казахстан»
 - «О свободе хозяйственной деятельности и развитии предпринимательства в Республике Казахстан»
9. «...Полагаем, что в постановлении ЦК КПСС отдельные положения и политические оценки являются по существу ошибочными. Крайне болезненно воспринята в народе, и особенно среди интеллигенции, оценка беспорядков в декабре 1986 года в городе Алма-Ате как ... выводы об усилении в республике тенденции к ... идеализации прошлого казахского народа: Отражая это мнение, Верховный Совет Казахской ССР и ЦК Компартии обратились в ЦК КПСС с просьбой устранить данные положения из постановления ЦК КПСС, что, по их мнению, способствовало бы стабилизации общественно-политической обстановки в республике, консолидации населения на платформе перестройки». **Декабрьские события 1986 года в Алма-Ате стали началом:**
- Усиления командно-административной системы
 - Социально-экономического развития
 - Демократических преобразований
 - Становления нового политического мышления
 - Перехода к рыночным отношениям

10. «Когда казахские ханы получили известие о распри между отцом и сыном (между Абдаллах-ханом и Абд аль-Мумин-ханом), то подняли мятеж. Таваккул-хан с огромным войском решил овладеть Бухарой. Абдаллах-хан вывел на битву группу (своих) полководцев. В том бою были убиты большинство знаменитых узбеков. Войско, обращенное в бегство, пришло в Бухару. Это событие стало дополнительным огорчением (для хана). Собрав войско, он выступил в поход в сторону Самарканда; подготовки (отражения) казахов. В этот период (его) правления в зеркале его сердца такие непрерывные поражения получили такое изображение, что от печали и огорчения он занемог и в году тысяча седьмом препоручил остаток своей временной жизни принимающему душу (ангелу смерти Азраилу) Абд аль-Мумин-хан, сын Абдаллах-хана, после смерти своего отца воссел (на трон) в славном городе Бухаре...».
- Определите хронологию события, описанного в тексте:**
- начало XVII века
 - начало XVI века
 - середина XV века
 - конец XIV века
 - конец XVI века
11. Государство Урарту возникшее на месте современной
- Грузии
 - Армении
 - Сирии
 - Ирака
 - Ливана
12. Вольные крестьяне в средневековой Англии
- сипаи
 - вилланы
 - сервы
 - чомпи
 - бюргеры
13. «Отцом страха» древние египтяне называли:
- самрука
 - крылатого льва
 - сфинкса
 - дракона
 - грифона
14. Первые европейцы, появившиеся в Индии
- французы
 - англичане
 - голландцы
 - португальцы
 - испанцы

15. Ученый эпохи Просвещения

- А) Р. Майер
- В) Л. Пастер
- С) И. Ньютон
- Д) Д. Дальтон
- Е) А. Эйнштейн

16. Страны, основные противники в «Холодной войне»

- А) СССР, Индия
- В) США, СССР
- С) Иран, Ирак
- Д) Франция, США
- Е) Германия, Япония

17. Колония Бельгии в Африке:

- А) Тунис
- В) Конго
- С) Эфиопия
- Д) Сомали
- Е) Алжир

18. «Ст. 22. На утверждение Национального собрания должны поступать: отчуждение и продажа государственного имущества или доходов, поступающих в казну, и в случае необходимости изменения границ страны.

Ст. 23. Без утверждения Национального собрания привилегии, разрешения на образование компаний и обществ всякого рода и под разными названиями со стороны правительства даваться не будут.

Ст. 24. Заключение трактатов и конвенций, выдача привилегий и монополий: торговых, ремесленных, земледельческих и прочих, будет ли то для своих подданных или для иностранцев, должны быть представляемы на утверждение Национального собрания, за исключением тех трактатов, которые для блага государства и народа должны быть сохранены в тайне.

Ст. 25. Государственные займы, под каким названием они ни были бы, будь то внутренние или внешние, должны быть совершаемы с ведома и утверждения Национального собрания.

Ст. 26. Постройка дорог, железнодорожных или шоссейных, будь то на средства государства или на средства обществ и компаний, всё равно – персидских или иностранных, зависит от разрешения Национального собрания.»

По тексту Персидской конституции 1906 года определите политику Ирана по отношению к иностранным государствам:

- А) Колониальной зависимости
- В) Militarизма
- С) Компромисса
- Д) Протектората
- Е) Независимости

19. «Кончилась эпоха. Лидер, казавшийся всему миру бессменным, ушедших руководящих должностей, не под нажимом оппозиции или внешних сил по своей воле. О своем решении, которое где-то с тревогой, где-то нетерпением ожидалось политическими обозревателями во всем мире, лидер кубинской революции объявил в обращении, распространенном всеми государственными СМИ страны. Передовица газеты Granma появилась в «молнии» всех мировых информагентств... Он перестанет быть символом политического постоянства-правитель, пересидевший во власти девять американских президентов и пять советских генсеков, добровольно уходит в отставку со всех руководящих постов, которые бессменно занимал полвека

Определите по тексту лидера кубинской революции:

- А) Фидель Кастро
- В) Че Гевара
- С) Томас Эстрада Пальма
- Д) Фульхенсио Батиста
- Е) Николас Моралес

20. «... Материалами дела, рассмотренными в судебном заседании установлено:

1 мая 1960 года в 5 часов 36 минут по московскому времени воинская часть противовоздушной обороны Советского Союза в районе гор Кировабад Таджикской ССР на высоте 20000 метров, недостижимой для самолетов гражданской авиации, обнаружила неизвестный самолет, нарушивший государственную границу Союза ССР. Воинские части этой страны бдительно следили за действиями самолета, пролетавшего над крупными промышленными центрами и важными оборонными объектами и только тогда, когда самолет-нарушитель углубился в пределы Советского Союза на 2000 километров, а злонамеренный характер этого полета, чреватого в эпоху термоядерного оружия губительными последствиями для всеобщего мира, стал совершенно очевиден, приказом Советского правительства батарея зенитных ракет в 8 часов 15 минут сбивает самолет-агрессор в районе города Свердловска. Пилот самолета выбросился парашютом и был задержан. На допросе он назвал себя Пауэрсом Френсисом Гарри – гражданином США.»

Определите по тексту президента США, признавший факт шпионских полетов над территорией СССР:

- А) Эйзенхауэр
- В) Кеннеди
- С) Никсон
- Д) Джонсон
- Е) Трумэн

Инструкция: Вам предлагаются задания, в которых могут быть один или несколько правильных ответов. Выбранный ответ необходимо отметить на листе ответов путем полного закрашивания соответствующего кружка.

В тестовых заданиях с выбором одного или нескольких правильных ответов количество правильных ответов может быть не более трех.

- 21-25 тестовые задания по истории Казахстана;
 - 26-30 тестовые задания по всемирной истории.
21. Древний(ие) памятник(и) савроматов:
- А) Сексеул
 - В) Аралтобе
 - С) Культобе
 - Д) Баланды
 - Е) Ачинск
 - Ф) Бесоба
 - Г) Ойрантобе
 - Н) Сынтас
22. Вид(ы) налога(ов) в государствах развитого средневековья:
- А) зякет
 - В) покибиточный сбор
 - С) харадж
 - Д) тагар
 - Е) паспортный сбор
 - Ф) продналог
 - Г) билетный сбор
 - Н) кара шыгын
23. Принимая российское подданство, Абулхаир стремился прежде всего:
- А) получить вооружение для оснащения армии
 - В) обезопасить северо-западные пределы Казахстана от нападения волжских калмыков и башкир
 - С) вытеснить с политической арены противников в борьбе за власть
 - Д) организовать отпор джунгарской агрессии
 - Е) захватить ханскую власть в Старшем жузе
 - Ф) захватить ханскую власть в Среднем жузе
 - Г) обезопасить границы страны от нападения киргизов
 - Н) увеличить численность армии

24. Известный исследователь П.П.Семенов-Тянь-Шанский являлся автором научных трудов:
- А) «Исследование о касимовских царях и царевичах»
 - В) «Записки о киргиз-кайсаках Средней Орды»
 - С) «Заметки об этническом составе тюркских племен»
 - Д) «Сборник летописей»
 - Е) «Туркестанский край»
 - Ф) «Тургайская область. Исторический очерк»
 - Г) «Исторические сведения о киргиз-кайсаках»
 - Н) «Киргизский край»
25. В 50-60-х годах XX века вырос объем продукции нефтедобывающих предприятий, сконцентрированных на западе:
- А) Жезкент
 - В) Капшагай
 - С) Эмба
 - Д) Кашар
 - Е) Аксу
 - Ф) Зырян
 - Г) Бухтарма
 - Н) Кульсары
26. Сооружения Древней Греции:
- А) Колизей
 - В) форум
 - С) Агора
 - Д) Пантеон
 - Е) Центурия
 - Ф) Сфинкс
 - Г) Ареопаг
 - Н) Акрополь
27. Основной (-ые) признак (-и) натурального хозяйства:
- А) Продукция производилась в поместье
 - В) Развитие рыночных отношений
 - С) Единая система мер и весов
 - Д) Слабое развитие торговли
 - Е) Слабые политические связи
 - Ф) Сильная центральная власть
 - Г) Развитые товарно-денежные отношения
 - Н) Сформированный единый рынок

28. За петиционную кампанию на 1-м чартистском конвенте (Лондон 1839 г.), стояли:
- А) Ч. Грей
 - В) Дж. Гарни
 - С) Р. Оуэн
 - Д) Дж. О Брайен
 - Е) Р. Пил
 - Ф) В. Ловетт
 - Г) В. Кобетт
 - Н) Ф. О. Коннор
29. Под влиянием Франции в конце XIX века находились арабские государства:
- А) Турция
 - В) Ирак
 - С) Тунис
 - Д) Египет
 - Е) Ливия
 - Ф) Сирия
 - Г) Палестина
 - Н) Судан
30. Политические деятели Индии в 20-е годы XX века:
- А) А.Ваджапай
 - В) В.Патель
 - С) С.Бос
 - Д) М.Сингх
 - Е) И.Ганди
 - Ф) Дж.Неру
 - Г) И.Гуджарал
 - Н) Н.Рао

ТЕСТ ПО ИСТОРИИ ЗАВЕРШЁН

ЧЕЛОВЕК. ОБЩЕСТВО. ПРАВО

Инструкция: Вам предлагаются задания с одним правильным ответом пяти предложенных. Выбранный ответ необходимо отметить на листе ответов путем полного закрашивания соответствующего кружка.

1. Поиск сути и смысла жизни, попытка найти свое место в жизни, стремление к творчеству, характеризуется как:
 - А) культурная преемственность
 - В) культурные действия
 - С) культурные потребности
 - Д) культурная среда
 - Е) культурные отношения
2. Форма общения людей с использованием различных неличностных средств обмена информацией:
 - А) прямая
 - В) опосредованная
 - С) перцептивная
 - Д) официальная
 - Е) неофициальная
3. Выдающиеся способности в какой-либо области:
 - А) Деятельность
 - В) Действия
 - С) Ощущения
 - Д) Умение
 - Е) Талант
4. Совокупность людей, характеризующаяся общностью социальной, экономической и культурной жизни, проживающих в определенной административной единице:
 - А) социальный слой
 - В) социальная структура
 - С) социум
 - Д) микрогруппа
 - Е) социальная мобильность
5. Способ мышления, мировосприятия личности или социальной группы:
 - А) религия
 - В) этос
 - С) мораль
 - Д) менталитет
 - Е) интеллект

6. Все диаспоры и группы, кроме автохтонной нации, проживающие в республике:
- этнос
 - народность
 - племена
 - государство
 - нация
7. Один из первых документов в новое время, законодательно закрепляющий права и свободы человека:
- Конституция СССР
 - Декларация прав человека и гражданина во Франции
 - Пакт о гражданских и политических правах
 - «Законы XII таблиц»
 - Всеобщая Декларация прав человека
8. Всеобщая декларация прав человека была принята ООН в:
- 1976г.
 - 1966г.
 - 1989г.
 - 1948г.
 - 1959г.
9. Осуществляет (-ют) высший надзор за точным и единообразным применением законов в Республике Казахстан:
- Прокуратура
 - Правоохранительные органы
 - Комитет Национальной безопасности
 - Верховный Суд
 - Конституционный Совет
10. Право избирать и быть избранным относится к:
- политическим правам
 - культурным правам
 - личным правам
 - экономическим правам
 - социальным правам
11. Специфические черты, присущие определенной особи (организму) в силу сочетания наследственных и приобретенных свойств, относятся к характеристике
- личности
 - социума
 - индивида
 - индивидуальности
 - общественности

12. Обсуждение в кругу друзей прочитанной книги относится к виду общения:
- Межкультурному
 - Досуговому
 - Деловому
 - Виртуальному
 - Ритуальному
13. Определенный процесс создания жизненных благ, необходимых для существования и развития человеческого общества:
- распределение
 - способ производства
 - обмен
 - производство
 - потребление
14. Практическое применение научных знаний для целенаправленного изменения социальной структуры общества:
- прикладная психология
 - когнитивная социология
 - практическая психология
 - прикладная социология
 - социальная инженерия
15. Гражданам Республики Казахстан в соответствии Конституцией признаются и гарантируются:
- свободы и обязанности человека
 - свободы и обязательства человека
 - права и свободы человека
 - права и обязанности человека
 - право и обязательства человека
16. Совокупность внешних и внутренних условий, вызывающих активность субъекта и определяющих ее направленность:
- задача
 - мотив
 - цель
 - поведение
 - средства
17. Для традиционной экономики характерно(-ен):
- периодическое возникновение кризисов перепроизводства
 - периодический рост качества производимой продукции
 - классовый характер социальной структуры
 - преобладание массовой культуры в духовной жизни общества
 - ее основу составляет сельское хозяйство

18. Свобода совести – это:
- А) право получить бесплатное образование
 - В) право выбирать место жительства
 - С) право посещать культурные заведения
 - Д) право исповедовать какую-либо религию или не исповедовать никакой
 - Е) право отстаивать свою точку зрения
19. Участие в борьбе за государственную власть, за реализацию выработанного политического курса - одна из функций:
- А) политических партий
 - В) правительства
 - С) общественных движений
 - Д) органов местного самоуправления
 - Е) государственных комитетов
20. В государстве Н. имеется правительственная цензура, осуществляется полный контроль за всеми сферами общественной жизни и жизни граждан. Какой политический режим в государстве Н?
- А) демократический
 - В) диктаторский
 - С) теократический
 - Д) авторитарный
 - Е) тоталитарный

Инструкция: Вам предлагаются задания, в которых могут быть один или несколько правильных ответов. Выбранный ответ необходимо отметить на листе ответов путем полного закрашивания соответствующего кружка.

В тестовых заданиях с выбором одного или нескольких правильных ответов количество правильных ответов может быть не более трех.

21. К естествознанию относится(-ятся) наука(-и):
- А) гносеология
 - В) топология
 - С) этнология
 - Д) социология
 - Е) палеонтология
 - Ф) минералогия
 - Г) геология
 - Н) аксеология

22. Сторона, представляющая собой построение общей стратегии взаимодействия:
- А) адаптационная
 - В) коммуникативная
 - С) познавательная
 - Д) трудовая
 - Е) перцептивная
 - Ф) интерактивная
 - Г) игровая
 - Н) физическая
23. Сторона общения, включающая в себя процесс восприятия, понимания и оценки людьми социальных объектов:
- А) перцептивная
 - В) игровая
 - С) интерактивная
 - Д) трудовая
 - Е) познавательная
 - Ф) физическая
 - Г) адаптационная
 - Н) коммуникативная
24. Основа духовности:
- А) духовные искания человека
 - В) способности
 - С) мудрость
 - Д) сознание
 - Е) сознательность
 - Ф) высокие нравственные качества
 - Г) талант
 - Н) гениальность
25. Философия в переводе с древнегреческого означает:
- А) талант
 - В) любовь к мудрости
 - С) сознание
 - Д) эрудиция
 - Е) творческие способности
 - Ф) способ мышления
 - Г) размышление
 - Н) социально-психологическая компетентность

26. Год принятия общей части Гражданского Кодекса РК:
- А) 14 июля 1990 г.
 - В) 17 января 1998 г.
 - С) 14 января 1999 г.
 - Д) 1 июля 1999 г.
 - Е) 1 марта 1995 г.
 - Ф) 27 декабря 1994 г.
 - Г) 22 декабря 1996 г.
 - Н) 14 января 1993 г.
27. Если в трудовом договоре не указано условие о времени начала работы позже даты заключения трудового договора, то договор вступает в действие
- А) с момента, когда работник приступает к работе
 - В) через 15 дней после испытательного срока
 - С) после предоставления справки о не судимости
 - Д) через 7 дней после подписания трудового договора
 - Е) с момента подписания договора
 - Ф) с момента выхода приказа о приеме на работу
 - Г) с момента подписания заявления
 - Н) через 3 дня после подписания трудового договора
28. Дополнительные условия трудового договора устанавливают
- А) предоставление возможности работнику выполнять трудовые функции
 - В) изменение места работы по инициативе администрации
 - С) изменение места работы по обоюдному соглашению сторон
 - Д) условия о времени начала работы после даты заключения трудового договора
 - Е) льготы и преимущества для работника
 - Ф) изменение даты трудового договора
 - Г) только льготы администрации сотруднику
 - Н) место работы
29. основополагающее(-ие) понятие (-я) гносеологии (теория познания):
- А) бытие
 - В) ценности
 - С) объект
 - Д) субъект
 - Е) убеждения
 - Ф) индукция
 - Г) истина
 - Н) дедукция

30. Основные типы социальных структур по степени упорядоченности, организованности:
- А) род
 - В) племя
 - С) классы
 - Д) семья
 - Е) сословия
 - Ф) касты
 - Г) публика
 - Н) толпа

ТЕСТ ПО ЧЕЛОВЕК. ОБЩЕСТВО. ПРАВО ЗАВЕРШЁН

РУССКИЙ ЯЗЫК И ЛИТЕРАТУРА

Инструкция: Вам предлагаются задания с одним правильным ответом из пяти предложенных. Выбранный ответ необходимо отметить на листе ответов путем полного закрашивания соответствующего кружка.

Структура теста:

- 1-10 тестовые задания по русскому языку;
 - 11-20 тестовые задания по литературе.
1. Непроизносимого согласного нет в слове
 - A) рес...ницы
 - B) чес...ный
 - C) ненас...ный
 - D) звез...ный
 - E) окрес...ность
 2. Олицетворение в словосочетании
 - A) лист бумаги
 - B) ветер вскочил
 - C) картина природы
 - D) деревянный стол
 - E) шапка снега
 3. Подчинительный союз
 - A) как
 - B) также
 - C) или
 - D) а
 - E) либо
 4. Сложносочиненное предложение с противительным союзом
 - A) То оттаивало, то вновь слегка подмораживало.
 - B) Еще трава покрыта каплями дождя, и гром вдали гремит раскатом.
 - C) Либо это гудит приближающийся поезд, либо сигналист буксирный катер.
 - D) Пожелтевшие листья шелестели, да ветер срывал их один за другим.
 - E) Постоянно дул сильный ветер, а за ночь на снегу образовывалась ледяная корка.
 5. Слово, образованное сложением звуков
 - A) ТОО
 - B) МВД РК
 - C) ВУЗ
 - D) ВВС
 - E) КСК

6. Выделенные слова в предложении: *Как человек замечательно умный, он Базаров,* не встречал себе равного.
 - A) обособленные несогласованные определения
 - B) обособленные обстоятельства
 - C) обособленные согласованные определения
 - D) обособленные приложения
 - E) уточняющие члены предложения
7. Двоеточие пропущено в бессоюзном сложном предложении
 - A) Гром гремит молния сверкает
 - B) И спросить некого не знаешь языка.
 - C) Семь раз отмерь один раз отрежь.
 - D) Лес рубят щепки летят.
 - E) Кошки дерутся мышам раздолье.
8. Количество звуков в слове *объяснение*
 - A) 8
 - B) 10
 - C) 11
 - D) 9
 - E) 12
9. В окончании существительного ед. числа пишется буква *а*
 - A) горюшк...
 - B) полюшк...
 - C) воришк...
 - D) пальтишк...
 - E) домишк...
10. *(Н...)чего не видеть, (н...)кому не звонить, (н...)кто не знал, (н...)чему не удивляйся.* Данный ряд можно продолжить словосочетанием
 - A) (н...)где не видел
 - B) (н...)кого не беспокоил
 - C) (н...)откуда не приезжал
 - D) (н...)куда не торопился
 - E) (н...)когда не звонил
11. Противостояние персонажей друг другу в художественном мире
 - A) конфликт
 - B) кульминация
 - C) антитеза
 - D) трагедия
 - E) алогизм
12. В романе М.Ю.Лермонтова встреча Печорина с «честными контрабандистами» происходит в повести
 - A) «Тамань»
 - B) «Бэла»
 - C) «Максим Максимыч»
 - D) «Фаталист»
 - E) «Княжна Мери»

13. Стихотворение, посвященное военной теме
 А) И.Никитин «Небо»
 В) А.Блок «Россия»
 С) С.Гудзенко «Перед атакой»
 D) Н.Заболоцкий «Журавли»
 E) А.Белый «Солнце»
14. Тема стихотворения А.А. Фета «Шепот, робкое дыханье»
 А) смысла жизни
 B) философская
 C) дружбы
 D) родины
 E) любви
15. Игра учительницы с учеником в «замеряшки» – эпизод, описанный в произведении
 А) Л.Н. Толстого «Отрочество»
 B) Ч. Айтматова «Первый учитель»
 C) В.Г. Распутина «Уроки французского»
 D) В.В. Набокова «Рождество»
 E) А.и Б. Стругацких «Малыш»
16. Полтавский бой – кульминационное событие произведения А.С. Пушкина
 А) «Петр I»
 B) «Арап Петра Великого»
 C) «День Петра»
 D) «Медный всадник»
 E) «Полтава»
17. Определение стихотворного размера «хорей»
 А) трехсложный стихотворный размер, в котором ударение падает на первый слог
 B) трехсложный стихотворный размер, в котором ударение падает на второй слог в стопе
 C) двусложный стихотворный размер с ударением на первом слоге
 D) слогаударная система стихосложения
 E) трехсложный стихотворный размер, в котором ударение падает на последний, третий слог в стопе
18. Один из излюбленных жанров сентименталистов
 А) элиграмма
 B) путевые заметки
 C) проповедь
 D) житие
 E) анекдоты

19. Отрывок из произведения М.Ю. Лермонтова:
*«К добру и злу постыдно равнодушны,
 В начале поприща мы вянем без борьбы;
 Перед опасностью позорно малодушны
 И перед властью – презренные рабы».*
 А) «Смерть поэта»
 B) «Дума»
 C) «Пленный рыцарь»
 D) «Жалобы турка»
 E) «Родина»

20. Первые рассказы И.С.Тургенев напечатал в журнале
 А) «Русское слово»
 B) «Отечественные записки»
 C) «Современник»
 D) «Колокол»
 E) «Русский вестник»

Инструкция: Вам предлагаются задания, в которых могут быть один или несколько правильных ответов. Выбранный ответ необходимо отметить на листе ответов путем полного закрашивания соответствующего кружка.

В тестовых заданиях с выбором одного или нескольких правильных ответов количество правильных ответов может быть не более трех.

- 21-25 тестовые задания по русскому языку;
 - 26-30 тестовые задания по литературе.
21. Слово, в котором буквы *е, ё, ю, я* обозначают два звука
 А) доля
 B) горе
 C) тюль
 D) кофе
 E) миля
 F) село
 G) мера
 H) боец
22. Ряд слов с *пре-*
 А) пр...богатый, пр...морский, пр...ехать
 B) пр...зирать, пр...великий, пр...льщать
 C) пр...быть, пр...влечь, пр...озерный
 D) пр...соединение, пр...судить, пр...сяга
 E) пр...спокойно, пр...рвать, пр...красный
 F) пр...дирчивый, пр...вязать, пр...город
 G) пр...мудрый, пр...ступник, пр...града
 H) пр...забавный, пр...брежный, пр...шить

23. Тюркизмы
 А) идея
 В) кукла
 С) философия
 D) полон
 E) равный
 F) сундук
 G) врата
 H) аркан
24. **-НИ-** пишется в прилагательном(-ых)
 А) журавли...ый крик
 В) безветре...ый день
 С) песча...ый пляж
 D) ветре...ая девушка
 E) румя...ый малыш
 F) ю...ый возраст
 G) кожа...ый портфель
 H) сви...ой окорок
25. Двусоставное предложение
 А) Становилось светлее.
 В) Молчи, прошу, не смей меня будить.
 С) Жить бы полною чашей.
 D) Стою один среди равнины голой.
 E) Знойный и душный полдень.
 F) На иглоподроме несколько раз звонили.
 G) Сонливого не добудишься.
 H) Как-то ночью пришел первый заморозок.
26. Зачины сказок
 А) «Ни в сказке сказать, ни пером описать»
 В) «Близко ли, далеко ли...»
 С) «В некотором царстве, в некотором государстве жил-был царь...»
 D) «Свадьбу сыграли, долго пировали, и я там был, мед-пиво пил, по губам текло, а в рот не попало»
 E) «Стали они в добре поживать, лиха не знать»
 F) «Стали жить да быть на славу всем людям»
 G) «В тридевятом царстве, в тридесятом государстве жил-был...»
 H) «Ложись-ка скорее спать-почивать: утро вечера мудренее!»

27. Недорослями в XVIII в. называли
 А) людей, не достигших высоких званий
 В) безграмотных, недоучившихся дворян
 С) людей невысокого роста
 D) подростков 18 лет
 E) неженатых молодых людей
 F) дворянских детей, не достигших 15 лет, т.е. возраста, назначенного Петром I для поступления на службу
 G) вообще невежественных людей разных сословий
 H) крестьянских детей
28. Мотив свободы, мятежа в произведениях М.Ю. Лермонтова
 А) «Молитва»
 В) «Парус»
 С) «Тучи»
 D) «Чаша жизни»
 E) «Утёс»
 F) «Смерть поэта»
 G) «Желанье»
 H) «Пророк»
29. Тема «маленького человека» в произведениях
 А) «Пиковая дама» А.С. Пушкина
 В) «Шинель» Н.В. Гоголя
 С) «Ревизор» Н.В. Гоголя
 D) «Бедные люди» М.Ф. Достоевского
 E) «Метель» А.С. Пушкина
 F) «Мцыри» М.Ю. Лермонтова
 G) «Герой нашего времени» М.Ю. Лермонтова
 H) «Станционный смотритель» А.С. Пушкина
30. Главная особенность литературы «оттепели»
 А) культ разума
 В) интертекстуальность
 С) мечтательность
 D) антисталинизм
 E) чувствительность
 F) рационализм
 G) идеологизированность
 H) антибюрократизм

ТЕСТ ПО РУССКОМУ ЯЗЫКУ И ЛИТЕРАТУРЕ ЗАВЕРШЁН

АНГЛИЙСКИЙ ЯЗЫК

Инструкция: Вам предлагаются задания с одним правильным ответом из пяти предложенных. Выбранный ответ необходимо отметить на листе ответов путем полного закрашивания соответствующего кружка.

1. Дополните пословицу:
All the ... exists in the
A) presents/future
B) poems/songs
C) actions/words
D) future/present
E) present/future
2. Подберите глагол близкий по значению «come back».
A) arrive
B) give
C) return
D) manage
E) consider
3. Выберите верно написанное числительное:
A) forty
B) fourty
C) four millions
D) four hundreds
E) forteen
4. Образуйте сложное слово:
back-
A) day
B) ill
C) ache
D) night
E) full
5. Выберите правильное местоимение: «... name is Adam»
A) she
B) he
C) they
D) his
E) you
6. Найдите существительное, имеющее форму множественного числа:
A) cheese
B) tomato
C) bread
D) milk
E) butter

7. Выберите верно составленное предложение:
A) Colin in summer visited his aunt.
B) His aunt Colin visited in summer.
C) With his sister Carol he spent in Ireland two weeks.
D) In summer visited Colin his aunt.
E) Colin visited his aunt in summer.
- 8.оборот if only верно употреблен в следующих предложениях:
A) You are so talkative. If only you had been so talkative.
B) I'm not tall. If only I were tall.
C) I'm fat. If only I had been slim.
D) I have no time. If only I would have time.
E) It's summer now. If it would be autumn now.
9. Выберите правильно составленное предложение:
A) There is a small table in the living room.
B) There is the armchair in the living room.
C) There is sofa in the living room.
D) There isn't dishwasher in the kitchen.
E) There are a carpet and two pictures on the wall.
10. Прочитайте текст и ответьте на вопрос:
Thomas Cook was born in 1809 and lived in Leicester in the centre of England. Thomas Cook was the first person who developed mass tourism. Many excursions and tours, which opened up the world of travelling for pleasure to the middle classes were organized by him. Cook believed that travel would broaden the mind. His success of the travel business was phenomenal. The English Channel, France and Switzerland, Egypt were popular destinations for Cook's tours.
Where did Cook live?
A) In Egypt
B) In the English Channel
C) In France
D) In Switzerland
E) In England
11. Дополните предложение:
There are ... states in Australia.
A) seven
B) five
C) six
D) eight
E) ten

12. Выберите верный вариант артиклей
...Jack London is ...well-known American writer.
A) a/a
B) -/-
C) -/a
D) a/the
E) the/the
13. Дополните предложение:
The little...face was happy.
A) girls
B) girls'es
C) girl's
D) girl
E) girls's
14. Дополните пословицу:
... is that ... does .
A) nice/nice
B) wise/handsome
C) clever/beautiful
D) handsome/handsome
E) bad/the worst
15. Найдите правильный вариант:
Why didn't you say that we ... be in time?
A) had had to
B) would have to
C) have to
D) has to
E) had to
16. Выберите верный вариант:
He _____ study hard.
A) use to
B) used to
C) use
D) have use
E) didn't used
17. Выберите правильный вариант:
The House of Representatives controls
A) spending and finance
B) music and art
C) building and money
D) army and sport
E) education and finance

18. Выберите правильный вариант
Could you speak ...?
A) a little much loudly
B) a little most loudly
C) a little more loudly
D) a little more loudlier
E) a little less loudly
19. Выберите правильный вариант:
There is no need ... for permission.
A) to ask
B) asked
C) asks
D) asking
E) ask
20. Определите тип предложения.
Don't cross the street when the light is red.
A) exclamatory
B) affirmative
C) interrogative
D) imperative
E) declarative
- Инструкция: Вам предлагаются задания, в которых могут быть один или несколько правильных ответов. Выбранный ответ необходимо отметить на листе ответов путем полного закрашивания соответствующего кружка.*
- В тестовых заданиях с выбором одного или нескольких правильных ответов количество правильных ответов может быть не более трех.*
21. The sentence:
There was a ... change in the weather.
A) the most sudden
B) suddenly
C) the sudden
D) sudden
E) more sudden
F) quickly
G) the suddenly
H) the more suddenly

22. Personal pronouns:
- this
 - mine
 - their
 - they
 - you
 - we
 - where
 - ourselves
23. The appropriate reply:
- Hi! How are you?
 - ... *And you?*
 - I'm well, too.
- I'm not well.
 - Not bad.
 - Everything is bad.
 - Not so well as I wanted to be.
 - Very bad.
 - Not well enough.
 - I'm fine, thank you.
 - I'm well, thank you.
24. Choose the right word to the definition "not able to keep calm, nervous"
- groundless
 - disturbed
 - religious
 - helpless
 - disorder
 - continuous
 - restless
 - aimless
25. Find negative sentences.
- Their names are Tom and Bob.
 - They are not British.
 - I didn't do my homework.
 - The test was very difficult.
 - It is possible that Jack may come to Astana.
 - He went to the theatre.
 - Is it cold today?
 - May I come in?

26. Find the right variant of the Reported (Indirect speech).
 John to Dan: "Don't be late!"
- John said Dan not to be late.
 - John had told Dan not to be late.
 - John told Dan to be late.
 - John told Dan not to be late.
 - John told to Dan not to be late.
 - John tells Dan not to be late.
 - John has told Dan not to be late.
 - John told Dan do not to be late.
27. The Article is correct:
- five pounds kilo
 - six times the day
 - what a sweet child
 - what the sweet baby
 - four times a day
 - what the lovely day
 - seven pounds the kilo
 - once a week
28. Slat books were the first kind of book made in China. They were big, some were small that were held together by cord. This is where the Chinese custom of writing from top to bottom began. The books were rolled, or folded like an accordion, when they were stored on shelves in libraries.
- When we go to the library, we see lots of books. Some are big; some are small. Some have pictures; some don't. They are different sizes and shapes and are about different things, but all the books are made the same way. Books are made with folded pages that are held together by stitches on the inside. Paperback books are held together with glue.
- The right answers are:*
- What form did the first books have?
- folded
 - are made with folded pages
 - held together with glue
 - are made with pages
 - were big; some were huge
 - were big; some were small
 - rolled
 - different sizes and shapes

29. The correct translation:

Он сказал, что был там накануне.

- A) He wondered if he had been there the day before.
- B) He said that he had been there the day before.
- C) He said that he was there lately.
- D) He said that he been there the day before yesterday.
- E) He said that he were there the day before.
- F) He says he had been there the day before.
- G) He said that he has been there lately.
- H) He said that he has been there the day before.

30. Choose the right variant of numerals:

- A) nine hundreds
- B) six thousands
- C) three thousand
- D) two hundred
- E) three thousands
- F) two hundreds
- G) five millions
- H) five million

ТЕСТ ПО АНГЛИЙСКОМУ ЯЗЫКУ ЗАВЕРШЁН

В тексте-вопроснике
пронумеровано _____ страниц
Опечатано _____ экземпляров
Секретно (согласно ведомственному
перечню сведений МОН РК ст. 12 п.л. 36)
Материалы считать неопубликованными
после вскрытия мешков в пунктах проведения
тестирования ЕНТ и КТА
Исп. РУ КП «Национальный центр тестирования»

Поток №1 - 20.06.2017

Вариант 5015

История Казахстана

1	2	3	4	5	6	7	8	9	10	11	12	13	14	15	16	17	18	19	20
D	E	B	E	C	A	A	D	B	D	C	B	D	A	E	B	D	E	D	D

Математическая грамотность

1	2	3	4	5	6	7	8	9	10	11	12	13	14	15	16	17	18	19	20
E	C	E	E	C	E	B	C	C	E	B	B	C	D	A	B	C	C	D	C

Грамотность чтения

1	2	3	4	5	6	7	8	9	10	11	12	13	14	15	16	17	18	19	20
E	E	A	A	D	B	E	E	A	B	A	A	A	B	D	B	B	B	B	A

Русский язык и литература

1	2	3	4	5	6	7	8	9	10	11	12	13	14	15	16	17	18	19	20	21	22	23	24	25	26	27	28	29	30
A	B	A	E	C	D	B	C	C	B	A	A	C	E	C	E	C	B	B	C	H	BEG	FH	B	H	CG	F	BG	BDH	D

Человек. Общество. Право

1	2	3	4	5	6	7	8	9	10	11	12	13	14	15	16	17	18	19	20	21	22	23	24	25	26	27	28	29	30
C	B	E	C	D	A	B	D	A	A	D	B	D	E	C	B	E	D	A	E	EFG	F	A	F	B	F	A	E	CD	GH

Математика

1	2	3	4	5	6	7	8	9	10	11	12	13	14	15	16	17	18	19	20	21	22	23	24	25	26	27	28	29	30
D	A	C	B	B	C	A	D	D	B	D	E	D	E	E	A	E	C	D	E	CEG	ACF	AEG	ACG	BEF	DEF	C	BF	DG	E

Химия

1	2	3	4	5	6	7	8	9	10	11	12	13	14	15	16	17	18	19	20	21	22	23	24	25	26	27	28	29	30
E	A	C	B	B	B	C	E	C	C	A	D	B	B	C	C	B	D	E	D	BC	ACF	ADE	ACH	ACF	ABH	CG	AE	C	H

Физика

1	2	3	4	5	6	7	8	9	10	11	12	13	14	15	16	17	18	19	20	21	22	23	24	25	26	27	28	29	30
E	E	C	D	A	A	D	E	B	C	D	B	D	E	C	E	E	E	D	E	AEG	CH	DE	F	AG	FH	AE	EH	B	EF

Биология

1	2	3	4	5	6	7	8	9	10	11	12	13	14	15	16	17	18	19	20	21	22	23	24	25	26	27	28	29	30
C	C	A	A	C	C	D	D	D	E	A	E	B	A	A	A	B	A	C	A	EFG	DH	AGH	ABF	F	BCD	BFG	AD	DFH	G

История

1	2	3	4	5	6	7	8	9	10	11	12	13	14	15	16	17	18	19	20	21	22	23	24	25	26	27	28	29	30
D	D	E	B	C	E	E	C	C	E	B	B	C	D	C	B	B	E	A	A	BFH	ACD	BCD	EH	C	CGH	ADE	DH	C	BCF

География

1	2	3	4	5	6	7	8	9	10	11	12	13	14	15	16	17	18	19	20	21	22	23	24	25	26	27	28	29	30
A	E	B	E	C	D	C	C	B	D	C	C	D	B	D	D	B	B	D	E	DEF	F	F	F	C	G	ABF	BD	AD	BFH

Английский язык

1	2	3	4	5	6	7	8	9	10	11	12	13	14	15	16	17	18	19	20	21	22	23	24	25	26	27	28	29	30
D	C	A	C	D	B	E	B	A	E	C	C	C	D	E	B	A	C	D	D	D	DEF	BGH	BG	BC	D	CEH	FH	B	CDH

Немецкий язык

1	2	3	4	5	6	7	8	9	10	11	12	13	14	15	16	17	18	19	20	21	22	23	24	25	26	27	28	29	30
C	E	B	B	A	C	E	B	B	D	C	E	B	D	B	A	C	A	E	A	BCG	CDH	AG	CH	CDF	EFG	AEF	AEH	ACH	H

Французский язык

1	2	3	4	5	6	7	8	9	10	11	12	13	14	15	16	17	18	19	20	21	22	23	24	25	26	27	28	29	30
E	D	D	B	A	A	B	D	A	E	C	B	B	A	C	D	B	D	A	B	AEH	DGH	AGH	H	BDF	CF	FG	B	H	CEG